

beko

เครื่องชงกาแฟอัตโนมัติ
พร้อมที่ทำฟองนม
คู่มือการใช้งาน



CEG 7302 B

TH



CE UK CA

01M-8914043200-1123-05
01M-8914863200-1123-05



สารบัญ

ภาษาไทย

3-25

โปรดอ่านคู่มือเล่มนี้ก่อนใช้งาน!

เรียน ลูกค้าผู้มีอุปการคุณ
ขอขอบพระคุณที่ท่านเลือกซื้อผลิตภัณฑ์ของ
Beko เราหวังเป็นอย่างยิ่งว่าท่านจะได้รับ ความ
สะดวกสบายอย่างที่สุดจากการใช้งานผลิตภัณฑ์
เครื่องนี้ ซึ่งได้รับการผลิตโดยใช้เทคโนโลยี
อันล้ำหน้าและมีคุณภาพสูง โปรดอ่านคู่มือ
การใช้งานเล่มนี้ และเอกสารอื่นๆ ที่จัดมาให้
อย่างละเอียดก่อนเริ่มต้นการใช้งานผลิตภัณฑ์
และเก็บรักษาคู่มือไว้สำหรับใช้ในการอ้างอิง
ในภายหลัง หากท่านส่งต่อผลิตภัณฑ์นี้ให้กับผู้อื่น
โปรดแนบคู่มือการใช้งานเล่มนี้ไปพร้อมกับตัวเครื่อง
พร้อมทั้งปฏิบัติตามคำเตือน และข้อมูลต่างๆ
ในคู่มือการใช้งานเล่มนี้

คำอธิบายสัญลักษณ์

สัญลักษณ์ที่ไว้ในหัวข้อต่างๆ ของคู่มือการใช้งานนี้
มีดังต่อไปนี้:



ข้อมูลสำคัญ หรือเคล็ดลับที่เป็นประโยชน์
เกี่ยวกับการใช้งาน



อันตราย: คำเตือนเกี่ยวกับ
สถานการณ์ที่เป็นอันตราย
ต่อชีวิต และทรัพย์สิน



คำเตือน: คำเตือนเกี่ยวกับ
สถานการณ์ที่อาจทำให้เกิด
อันตรายได้



ข้อควรระวัง: คำเตือน
เกี่ยวกับความเสียหายต่อ
ทรัพย์สินที่อาจเกิดขึ้นได้



วัสดุอุปกรณ์ต่างๆ สามารถรีไซเคิลกับ
อาหารได้



RECYCLED &
RECYCLABLE
PAPER

1 คำแนะนำที่สำคัญเพื่อความปลอดภัยและสิ่งแวดล้อม

คำแนะนำด้านความปลอดภัยต่อไปนี้เป็น
ข้อแนะนำที่สำคัญเพื่อช่วยป้องกันการบาดเจ็บ
หรือความเสียหายต่อทรัพย์สินที่อาจเกิดขึ้นได้
หากไม่ปฏิบัติตามคำแนะนำจะทำให้การรับประกัน
ถือเป็นโมฆะ:

1.1 อันตรายจากกระแสไฟฟ้า

กระแสไฟฟ้ามีอันตรายถึงแก่ชีวิต!

การสัมผัสสายไฟหรือชิ้นส่วนของอุปกรณ์
ที่มีกระแสไฟฟ้าสามารถทำให้เกิดการบาดเจ็บ
ที่รุนแรงหรือเสียชีวิตได้!

โปรดปฏิบัติตามข้อควรระวังด้านความปลอดภัย
ต่อไปนี้เพื่อป้องกันการเกิดไฟฟ้าช็อต:

- หยุดใช้งานเครื่องชงกาแฟทันทีหากสายไฟ
หรือตัวเครื่องชำรุด จากนั้นติดต่อ
ศูนย์บริการของบริษัทแอปค ไทย
- ห้ามแกะตัวเครื่องของเครื่องชงกาแฟ
เพราะการสัมผัสกับจุดเชื่อมต่อที่มีกระแส
ไฟฟ้า หรือการปรับเปลี่ยนในส่วนของ
ระบบไฟฟ้าและกลไกต่างๆ สามารถทำให้เกิด
ไฟฟ้าช็อตได้
- ก่อนทำความสะอาดโปรดถอดปลั๊กกาแฟ
ทุกครั้งจะต้องถอดปลั๊กเครื่องชงกาแฟ
ออกจากตัวรับ เพราะหากใบมีดบดเมล็ด
กาแฟหมุนจะทำให้เกิดอันตรายได้!

1.2 อันตรายจากการเกิด ແຟຼໄຟໄໝ້ຫຼືນ້ຳຮ້ອນລວກ

ส่วนต่างๆ ของเครื่องชงกาแฟมีความ
ร้อนสูงระหว่างการทำงาน! กาแฟที่ถูกจ่าย
ออกมาจากตัวเครื่องรวมถึงไอน้ำจะมี
ความร้อนสูงมาก!

โปรดปฏิบัติตามข้อควรระวังด้านความ
ปลอดภัยต่อไปนี้เพื่อป้องกันการเกิดແຟຼ
ໄຟໄໝ້/ນ້ຳຮ້ອນລວກกับตู้ใช้งาน:

- ห้ามสัมผัสส่วนที่เป็นโลหะของหัวจ่าย
กาแฟทั้งสองข้าง
- อย่าให้ไอน้ำหรือน้ำร้อนที่ไอน้ำในการล้าง
หัวจ่าย ทำความสะอาดเครื่อง และขจัด
คราบตะกอนสัมผัสกับผิวหนังโดยตรง

1.3 ข้อควรระวังด้าน ความปลอดภัยขั้นพื้นฐาน

โปรดปฏิบัติตามข้อควรระวังด้านความ
ปลอดภัยต่อไปนี้เพื่อการจัดการเครื่องชง
กาแฟได้อย่างปลอดภัย:

- อย่าปล่อยให้เด็กเล่นวัสดุที่ใช้ในการบรรจุ
เครื่องชงกาแฟ เพราะอาจทำให้ได้รับ
อันตรายจากการบาดเจ็บจากอากาศหายใจ
ควรเก็บรักษาบรรจุภัณฑ์เหล่านี้ให้
พ้นมือเด็ก

1 คำแนะนำที่สำคัญเพื่อความปลอดภัยและสิ่งแวดล้อม

- ควรตรวจเช็คให้แน่ใจว่าเครื่องชงกาแฟมีร่องรอยความเสียหายหรือไม่ก่อนเริ่มต้นการใช้งาน หากมี ห้ามใช้งานเครื่องชงกาแฟ จากนั้นติดต่อศูนย์บริการของบริษัท เบบี โทโย
- หากสายไฟชำรุด จะต้องเปลี่ยนสายไฟเส้นใหม่กับทางศูนย์บริการเพื่อป้องกันการเกิดอันตราย! โปรดติดต่อศูนย์บริการของบริษัท เบบี โทโย
- การซ่อมแซมเครื่องชงกาแฟจะต้องดำเนินการโดยช่างซ่อมที่ได้รับการแต่งตั้งจากทางบริษัท หรือศูนย์บริการของบริษัท เบบี โทโย การซ่อมแซมที่ไม่มีการรับรองคุณภาพอาจนำไปสู่อันตรายอย่างรุนแรงต่อตัวผู้ใช้ นอกจากนี้ยังมีผลให้การรับประกันถือเป็นโมฆะ
- การซ่อมเครื่องชงกาแฟในระหว่างที่สินค้ายังอยู่ในประกันเป็นหน้าที่ของศูนย์บริการของบริษัท เบบี โทโย เท่านั้น ไม่เช่นนั้นจะทำให้การรับประกันสินค้าถือเป็นโมฆะในกรณีที่เกิดความเสียหายอื่นๆ ตามมา
- หากมีชิ้นส่วนอุปกรณ์ใดชำรุด จะต้องเปลี่ยนใหม่โดยใช้อะไหล่ของแท้จากเบบี โทโย เท่านั้น เนื่องจากทางบริษัทจะรับประกันคุณภาพด้านความปลอดภัยให้กับชิ้นส่วนอะไหล่ของแท้เท่านั้น
- อุปกรณ์นี้สามารถใช้งานได้กับเด็กที่มีอายุ 8 ปีขึ้นไป และบุคคลที่มีความบกพร่องทางด้านร่างกาย ประสาทสัมผัส หรือจิตใจ หรือผู้ที่ขาดความรู้และประสบการณ์ในการใช้งานก็ต่อเมื่อได้รับการดูแลอย่างใกล้ชิด หรือมีการให้คำแนะนำเกี่ยวกับการใช้งานอุปกรณ์อย่างถูกวิธี และเข้าใจถึงอันตรายที่อาจเกิดขึ้น อย่าให้เด็กเล่นอุปกรณ์นี้เป็นอันตราย อย่าให้เด็กทำความสะอาด หรือดูแลรักษาอุปกรณ์นี้ เว้นแต่ว่าเด็กจะมีอายุมากกว่า 8 ปีและมีผู้ใหญ่คอยดูแลอย่างใกล้ชิด
- เครื่องใช้ไฟฟ้านี้มีวัตถุประสงคเพื่อใช้งานในครัวเรือน และการใช้งานในลักษณะที่คล้ายคลึงกัน เช่น:
 - พื้นที่ประกอบอาหารของพนักงานภายในร้านค้า สำนักงาน หรือสภาวะแวดล้อมการทำงานอื่นๆ
 - ฟาร์ม
 - สำหรับการใช้งานโดยลูกค้าในโรงแรม และที่อยู่อาศัยอื่นๆ
 - โรงแรมที่พักที่มีอาหารเข้าเตรียมไว้ให้
- เก็บรักษาเครื่องชงกาแฟให้ปลอดภัยจากการเปลี่ยนแปลงของสภาพอากาศ ไม่ว่าจะฝน อากาศที่ยืนจัด หรือแสงแดด และห้ามนำเครื่องชงกาแฟไปใช้งานบริเวณกลางแจ้ง

1 คำแนะนำที่สำคัญเพื่อความปลอดภัยและสิ่งแวดล้อม

- ห้ามล้างทำความสะอาดเครื่องชงกาแฟ สายไฟ หรือปลั๊กไฟโดยการนำไปแช่ในน้ำ หรือของเหลวทุกชนิด
- ห้ามทำความสะอาดเครื่องชงกาแฟ หรือ อุปกรณ์อื่นๆ ที่ใช้งานร่วมกันโดยใช้เครื่องล้างจาน
- นอกจากน้ำเปล่า ห้ามเทของเหลวทุกชนิด หรืออาหารประเภทใดๆ ลงไปในถังเก็บน้ำ
- ห้ามเติมน้ำใส่ถังเก็บน้ำจนล้นเกินเครื่องหมายบอกระดับน้ำสูงสุด
- ต้องติดตั้งปลั๊กไฟที่ถอดออกได้ ถาดรองน้ำหยด และตะแกรงวางแก้วกาแฟให้เรียบร้อย จึงจะสามารถเริ่มต้นการใช้งานได้
- ห้ามถอดปลั๊กไฟออกจากเต้ารับโดยการดึงที่สายไฟ และห้ามจับปลั๊กไฟขณะมือเปียก
- ห้ามยกเครื่องชงกาแฟโดยการจับที่สายไฟ
- เก็บรักษาเครื่องชงกาแฟ และสายไฟให้พ้นมือเด็กที่มีอายุน้อยกว่า 8 ปี
- เครื่องชงกาแฟเครื่องนี้ใช้สำหรับการทำกาแฟเท่านั้น
- ควรดูแลเด็กอย่างใกล้ชิดเพื่อไม่ให้เด็กเล่นเครื่องชงกาแฟ
- ถอดปลั๊กเครื่องชงกาแฟทุกครั้งก่อนทำความสะอาด และหลังการใช้งาน
- ติดตั้งเครื่องชงกาแฟในบริเวณที่สะดวกต่อการเข้าถึงปลั๊กไฟได้ตลอดเวลา
- ติดตั้งเครื่องชงกาแฟไว้ตรงบริเวณที่มีพื้นผิวเรียบเสมอกัน มีผนังแข็งแรง และแห้ง และไม่มีเสียงต่อการสั่นโกล
- เครื่องชงกาแฟรุ่นนี้ไม่ได้ถูกออกแบบมาสำหรับการติดตั้งแบบปิดกั้น และไม่ควรเปิดใช้งานขณะที่ตัวเครื่องยังอยู่ในตู้ หากต้องการใช้งานให้นำออกมาตั้งวางด้านนอกให้เรียบร้อยก่อนทุกครั้ง
- ห้ามปิดหรือถอดสายไฟ และห้ามวางสายไฟพาดขอบที่มีความคมเพื่อป้องกันสายไฟขาด เก็บสายไฟให้ห่างจากพื้นผิวที่มีความร้อนและเปลวไฟ
- กระแสไฟฟ้าที่ใช้กับเครื่องชงกาแฟจะต้องมีคุณสมบัติตรงตามข้อมูลที่แสดงไว้บนฉลากของผลิตภัณฑ์
- ใช้เครื่องชงกาแฟกับเต้ารับปลั๊กไฟที่มีการติดตั้งสายดินได้อย่างถูกต้องตามมาตรฐานเท่านั้น
- ห้ามเสียบปลั๊กเครื่องชงกาแฟเข้ากับปลั๊กพ่วง
- ห้ามสัมผัสเครื่องชงกาแฟหรือปลั๊กไฟขณะมือเปียกหรือมีความชื้นในเวลาที่ตัวเครื่องยังเสียบปลั๊กไฟอยู่
- -ข้อควรระวัง: เพื่อหลีกเลี่ยงอันตรายอันเนื่องมาจากการรีเซ็ตของสวิทช์ควบคุมอุณหภูมิ (thermal cut-out) โดยไม่ได้ตั้งใจ ห้ามจ่ายไฟให้กับอุปกรณ์

1 คำแนะนำที่สำคัญเพื่อความปลอดภัยและสิ่งแวดล้อม

เครื่องนี้ผ่านอุปกรณ์ควบคุมการเปิด/ปิดสวิตช์จากภายนอก เช่น เครื่องตั้งเวลา หรือเชื่อมต่อกับวงจรที่ปิดและเปิดสวิตช์ได้อย่างสม่ำเสมอโดยใช้โปรแกรม

- คำเตือน: ห้ามทำน้ำหกใส่ขั้วต่อไฟฟ้า
- ห้ามใช้อุปกรณ์ปิดวัตถุประสงค์เพื่อป้องกันการบาดเจ็บที่อาจเกิดขึ้นได้

- ถอดสายไฟด้านล่างออก เนื่องจากผลิตกันชนนี้ใช้สายไฟแบบถอดได้
- หากสายไฟชำรุด จะต้องเปลี่ยนสายไฟเส้นใหม่โดยบริษัทผู้ผลิต หรือตัวแทนจำหน่าย หรือช่างซ่อมที่ผ่านการรับรองคุณภาพเพื่อป้องกันการเกิดอันตราย

1.4 วัตถุประสงค์การใช้งาน

เครื่องชงกาแฟอัตโนมัติ Beko ถูกออกแบบมาสำหรับการใช้งานภายในบ้านและการใช้งานในลักษณะที่คล้ายกัน เช่น ภายในห้องเตรียมอาหารสำหรับพนักงาน ในร้านค้า สำนักงาน และพื้นที่ในลักษณะที่ใกล้เคียงกัน หรือการใช้งานโดยลูกค้าในห้องพักที่มีอาหารเข้าเตรียมไว้ให้โรงแรม และที่พักอาศัยอื่นๆ เครื่องชงกาแฟอัตโนมัติรุ่นนี้ไม่ได้มีวัตถุประสงค์สำหรับการใช้งานในเชิงพาณิชย์เหมาะสำหรับใช้ในการทำกาแฟ อุ่นนม และน้ำ การใช้งานในลักษณะอื่นๆ นอกเหนือจากที่กล่าวมานี้ จะถือว่าเป็นการใช้งานที่ไม่เหมาะสม

อันตรายจากการใช้งานที่ไม่เหมาะสม!

หากท่านใช้งานเครื่องชงกาแฟวัตถุประสงค์อาจทำให้เกิดอันตรายหรือความเสียหายอื่นๆ ตามมา



ใช้เครื่องชงกาแฟตามวัตถุประสงค์การใช้งานที่กำหนดเท่านั้น



โปรดปฏิบัติตามขั้นตอนที่อธิบายไว้ในคู่มือการใช้งานเล่มนี้

ทางบริษัทไม่สามารถรับประกันความเสียหายหรือการบาดเจ็บที่เกิดจากการใช้งานเครื่องชงกาแฟ นอกเหนือวัตถุประสงค์การใช้งานที่กำหนด ความเสี่ยงในลักษณะดังกล่าวนี้ถือเป็นความรับผิดชอบของเจ้าของเครื่องแต่เพียงผู้เดียว

1.5 การจำกัดความรับผิดชอบ

ข้อมูลทั้งหมดในคู่มือการใช้งานเล่มนี้อันประกอบไปด้วย ข้อมูลทางเทคนิคและข้อมูลอื่นๆ คำแนะนำเกี่ยวกับการติดตั้ง การใช้งาน และการดูแลรักษาเครื่องชงกาแฟ เป็นข้อมูลที่ได้รับการยืนยัน ณ วันที่พิมพ์คู่มือเล่มนี้ ซึ่งมาจากการสะสมประสบการณ์และความรู้ความชำนาญเพื่อให้ได้ข้อมูลที่ที่ดีที่สุดสำหรับผู้ใช้

ข้อมูล ภาพประกอบ และคำอธิบายที่ปรากฏอยู่ในคู่มือการใช้งานเล่มนี้สามารถนำมาใช้ในการอ้างสิทธิ์/ความต้องการใดๆ ได้

1 คำแนะนำที่สำคัญเพื่อความปลอดภัยและสิ่งแวดล้อม

ทางบริษัทจะไม่รับผิดชอบความเสียหายหรือการบาดเจ็บที่เกิดจากการละเลยการปฏิบัติตามคำแนะนำในคู่มือการใช้งาน การใช้งานผิดวัตถุประสงค์ การซ่อมแซมเครื่องโดยบุคคลอื่นที่ไม่ใช่ช่างซ่อมจากศูนย์บริการของบริษัท ไทย การดัดแปลงผลิตภัณฑ์ หรือการใช้งานชิ้นส่วนอะไหล่ที่ไม่ใช่ของแท้

1.6 ความสอดคล้องกับระเบียบตามข้อกำหนด WEEE และการกำจัดซากผลิตภัณฑ์:

ผลิตภัณฑ์ที่มีความสอดคล้องกับข้อกำหนดของ EU WEEE Directive (2012/19/EU) ผลิตภัณฑ์นี้มีสัญลักษณ์การจัดประเภทสำหรับซากเครื่องใช้ไฟฟ้าและอุปกรณ์อิเล็กทรอนิกส์ (WEEE)



สัญลักษณ์นี้แสดงถึงว่าผลิตภัณฑ์นี้ไม่ควรนำไปกำจัดร่วมกับขยะมูลฝอยตามบ้านเรือนเมื่อหมดอายุการใช้งานแล้ว อุปกรณ์ที่ใช้งานแล้วจะต้องส่งกลับไปยัง

แหล่งรวบรวมขยะที่ได้รับอนุญาตสำหรับการรีไซเคิลอุปกรณ์เครื่องใช้ไฟฟ้าและอิเล็กทรอนิกส์ หากต้องการค้นหาจุดเก็บขยะเหล่านี้ โปรดติดต่อหน่วยงานเทศบาลในเขตพื้นที่ของท่าน หรือร้านตัวแทนจำหน่ายที่ท่านซื้อผลิตภัณฑ์ ทุกครัวเรือนมีบทบาทสำคัญในการร่วมมือกันฟื้นฟูและรีไซเคิลอุปกรณ์เครื่องใช้ไฟฟ้าเก่า การกำจัดอุปกรณ์ที่ใช้งานแล้วอย่างเหมาะสมจะช่วยป้องกันการเกิดมลพิษต่อสิ่งแวดล้อม และสุขภาพของมนุษย์

1.7 ความสอดคล้องกับระเบียบตามข้อกำหนด RoHS

ผลิตภัณฑ์ที่ท่านเลือกซื้อมีความสอดคล้องกับข้อกำหนดของ EU RoHS Directive (2011/65/EU) ซึ่งไม่มีส่วนประกอบที่เป็นอันตรายแล้ววัสดุที่ห้ามใช้ตามที่ระบุไว้ในข้อกำหนด

1.8 ข้อมูลเกี่ยวกับบรรจุภัณฑ์



บรรจุภัณฑ์ของผลิตภัณฑ์เครื่องใช้ไฟฟ้ามาจากวัสดุที่สามารถรีไซเคิลได้ตามกฎระเบียบด้านสิ่งแวดล้อมแห่งชาติของเรา ห้ามกำจัดบรรจุภัณฑ์ร่วมกับขยะมูลฝอยตามบ้านเรือน หรือขยะประเภทอื่น ควรนำส่งบรรจุภัณฑ์ไปยังจุดรวบรวมขยะที่กำหนดไว้โดยหน่วยงานเทศบาลในเขตพื้นที่ของท่าน

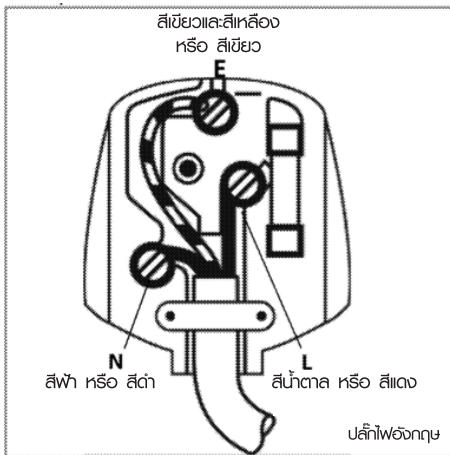
1.9 การเดินสายไฟสำหรับปลั๊กไฟ

หัวปลั๊กแบบหล่อบของอุปกรณ์เครื่องใช้ไฟฟ้าขนาด 13 A หากจำเป็นต้องเปลี่ยนพิวส์ ต้องใช้พิวส์ที่ได้มาตรฐาน ASTA BS1362 ที่มีคุณสมบัติตรงกับทุกประการ อย่าสัมผัสฟากรอบพิวส์กลับเข้าที่ในกรณีที่ทำการครอบพิวส์หาย ห้ามใช้ปลั๊กจนกว่าจะมีการใส่ฟากรอบพิวส์ทดแทน สีของฟากรอบพิวส์ทดแทนต้องเป็นสีเดียวกับสีที่มองเห็นบนพื้นพิวส์ของปลั๊กด้านที่มีขาปลั๊ก ฟากรอบพิวส์เป็นอุปกรณ์ที่หาซื้อได้ตามร้านจำหน่ายอุปกรณ์ไฟฟ้าที่มีคุณภาพ

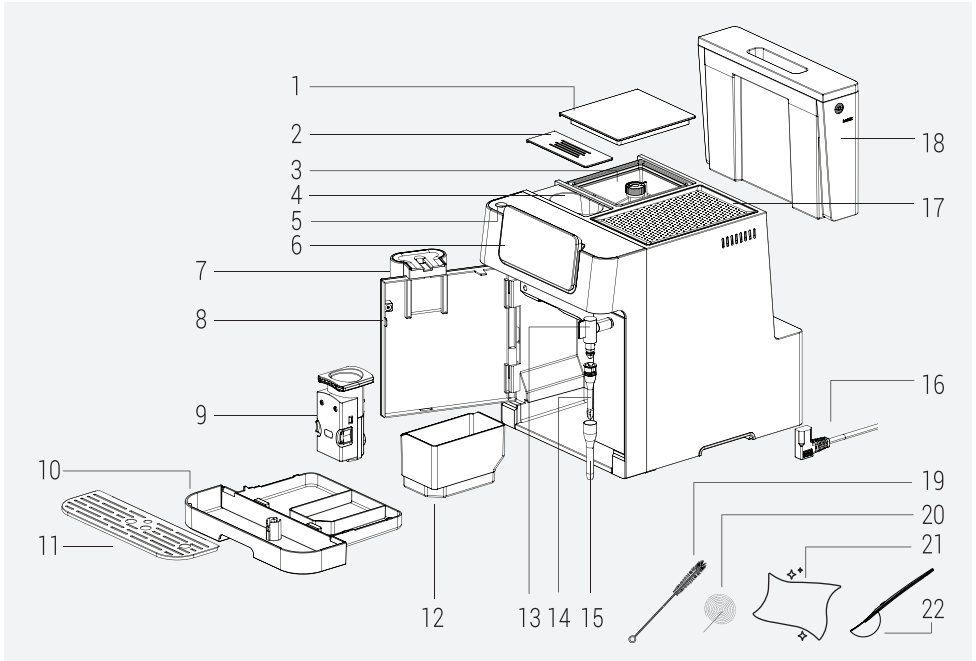
1 คำแนะนำที่สำคัญเพื่อความปลอดภัยและสิ่งแวดล้อม

การติดตั้งปลั๊กชนิดอื่น

- เนื่องจากสียของสายไฟแต่ละเส้นในสายของปลั๊กไฟของอุปกรณ์เครื่องนี้อาจไม่สอดคล้องกับรหัสสีที่ใช้ในการระบุขั้วต่อบนปลั๊กของท่าน ให้ยึดตามหลักเกณฑ์ต่อไปนี้:
- สายสีน้ำตาล = L (สายที่มีกระแสไฟ)
- สายสีฟ้า = N (สายนิวทรัล)
- สายสีเขียว/เหลืองต้องต่อเข้ากับสายกราวด์ \equiv (E)
- เมื่อติดตั้งโดยใช้ปลั๊กชนิดอื่น ต้องติดตั้งฟิวส์ขนาด 13 A ในปลั๊กหรืออะแดปเตอร์ หรือในกล่องฟิวส์หลัก หากมีข้อสงสัย โปรดติดต่อช่างไฟฟ้าที่มีความชำนาญ



2 ส่วนต่างๆ ของเครื่องชงกาแฟอัตโนมัติ



1. ฟาปิดโถบรรจุเมล็ดกาแฟ
2. ฟาปิดโถบรรจุกาแฟที่บดไว้แล้ว
3. โถบรรจุเมล็ดกาแฟ
4. โถบรรจุกาแฟที่บดไว้แล้ว
5. สวิตช์เปิด/ปิดเครื่อง
6. แผงควบคุมการทำงานแบบดิจิทัล
7. หัวจ่ายกาแฟแบบปรับได้
8. ฟาครอบด้านหน้า
9. ที่ชงกาแฟ
10. ถาดรองน้ำหยด
11. ถาดวางแก้วกาแฟ

12. ถังใส่น้ำ
13. หัวฉีดน้ำ (ก้านตีฟองนม)
14. ตัวครอบหัวฉีด
15. ก่อโลหะ
16. สายไฟ
17. ที่อุ่นแก้วกาแฟ
18. ถังเก็บน้ำ
19. แปรงทำความสะอาด
20. เข็มสำหรับใช้ทำความสะอาด
21. ฟาเช็ดเครื่อง
22. เข็มตรวจกาแฟแบบบดแล้ว

2 ส่วนต่างๆ ของเครื่องชั่งกาแฟอัตโนมัติ

ข้อมูลทางเทคนิค

การใช้กระแสไฟฟ้า: 220-240 โวลต์~, 50-60 เฮิร์ตซ์

กำลังไฟ: 1350 วัตต์

ขอลงวนสิทธิในการเปลี่ยนแปลงข้อมูลทางเทคนิค

และแบบของผลิตภัณฑ์

ค่าตัวเลขที่แสดงไว้บนผลิตภัณฑ์ และบนเอกสารที่แนบมาให้ เป็นข้อมูลที่มาจากการวัดและประเมินผลในห้องปฏิบัติการ ตามมาตรฐานที่เกี่ยวข้อง ค่าเหล่านี้ซึ่งอาจมีการเปลี่ยนแปลงตามลักษณะการใช้งาน และสภาวะแวดล้อม ที่ใช้งานจริง

ขนาดของเครื่องชั่งกาแฟ

27.5 ซม. (กว้าง) x 35.9 ซม. (สูง) x 41.2 ซม. (ลึก)

น้ำหนัก: 9.68±0.5 กิโลกรัม

ความยาวของสายไฟ: 95±5 เซนติเมตร

น้ำหนักของกาแฟที่บดได้ (ขณะที่ยังเป็นเมล็ดกาแฟ)

กาแฟขบปกติ: 8±2 กรัม

กาแฟขบมาก 10±2 กรัม

ความจุของถาดรองน้ำหยด: สูงสุด 0.6 ลิตร

ความจุของกล่องใส่กากกาแฟ: สูงสุด 10 แก้ว

ความจุของถังเก็บน้ำ: 2.0±5% ลิตร

ความจุของโถบรรจุเมล็ดกาแฟ: 250±5% กรัม

ระยะเวลาการอุ่นเครื่อง: <50 วินาที

ปริมาณของกาแฟ (การตั้งค่าเริ่มต้น):

เอสเปรสโซ่: 30±10 มิลลิลิตร

ดับเบิล: 60±10 มิลลิลิตร

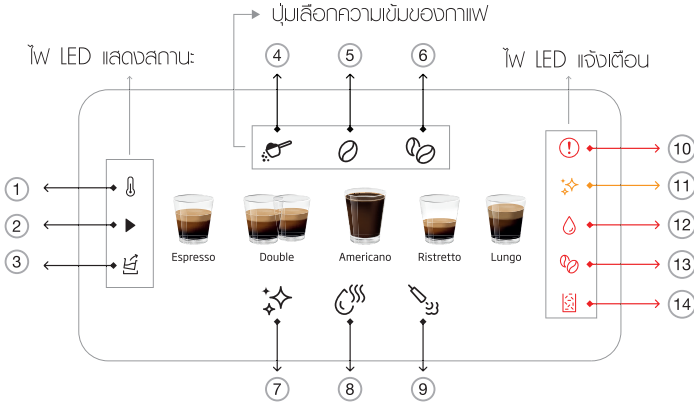
อเมริกาโน่: 150±20 มิลลิลิตร

ริสเครต์โต้: 20±5 มิลลิลิตร

สูงเก้: 60±10 มิลลิลิตร

3 การแสดงหน้าจอ

3.1 แผงควบคุมการทำงาน



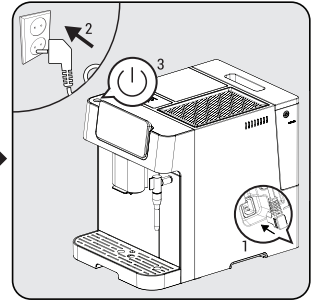
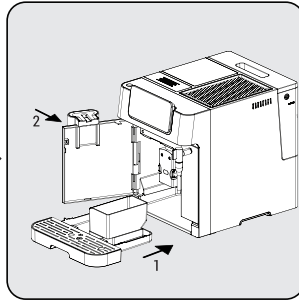
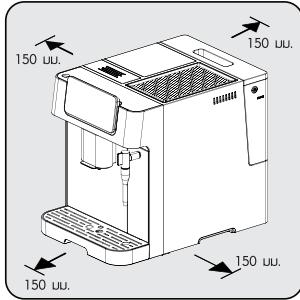
1		ไฟนี้จะสว่างขึ้นระหว่างอุ่นเครื่อง
2		ไฟนี้จะสว่างขึ้นระหว่างที่ตัวเครื่องกำลังทำงานในขั้นตอนต่อไป
3		ไฟแสดงสถานะ: การปลดถังเก็บน้ำ
4		ใช้สำหรับการเลือกตัวเลือก “กาแฟฟอง (กาแฟที่บดไว้แล้ว)”
5		ใช้สำหรับการเลือกตัวเลือก “กาแฟเข้มปกติ”
6		ใช้สำหรับการเลือกตัวเลือก “กาแฟเข้มมาก”
7		ใช้สำหรับเริ่มต้นการทำงานของฟังก์ชันการทำความสะอาดและการจัดคราบตะกรัน
8		ใช้สำหรับการทำน้ำร้อนให้ไหลออกมาจากหัวฉีดไอน้ำ
9		ใช้สำหรับการเปิดใช้งานฟังก์ชันการฉีดไอน้ำ
10		ใช้สำหรับแจ้งเตือนเกี่ยวกับความผิดพลาดทั่วไป
11		ใช้สำหรับแจ้งเตือนว่าถึงเวลาที่ต้องขจัดคราบตะกรัน
12		ใช้สำหรับแจ้งเตือนว่าไม่มีน้ำอยู่ในถังเก็บน้ำ
13		ใช้สำหรับแจ้งเตือนว่าไม่มีเมล็ดกาแฟ
14		ใช้สำหรับแจ้งเตือนว่าล่องใส่กากกาแฟเต็ม

4 การเตรียมอุปกรณ์

4.1 การติดตั้ง



ลวดแผ่นฟิล์มกันรอย สติกเกอร์ และวัสดุที่ใช้บรรจุเครื่องชงกาแฟออกให้หมด



เลือกตำแหน่งติดตั้งซึ่งเป็นบริเวณที่ปลอดภัยและมั่นคงแข็งแรง สามารถเชื่อมต่อกับแหล่งจ่ายไฟได้อย่างสะดวก และควรเว้นที่ว่างโดยรอบตัวเครื่องตามระยะห่างขั้นต่ำที่แนะนำ

ใส่ถาดรองน้ำหยด และตรวจสอบให้แน่ใจว่าใส่ถาดรองน้ำหยดได้อย่างถูกต้อง จากนั้นปิดฝาครอบด้านบนให้สนิท

นำสายไฟออกมายืดให้ตรง จากนั้นเสียบปลั๊กด้านหนึ่งเข้ากับช่องเสียบสายไฟที่อยู่ใต้เครื่อง แล้วเสียบปลั๊กไฟอีกด้านของสายไฟเข้ากับเต้ารับบนผนังที่มีแรงดันไฟฟ้าตรงตามที่กำหนด จากนั้น กดสวิตช์เปิด/ปิดเครื่องเพื่อเปิดการทำงานของเครื่องชงกาแฟ

4.2 การเติมน้ำใส่ถังเก็บน้ำ



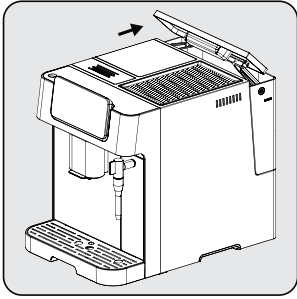
ข้อควรทราบเกี่ยวกับโปรแกรมการป้องกัน: หากติดตั้งถังเก็บน้ำเข้ากับตัวเครื่องไม่เข้าที่ โหมดการป้องกันจะทำงานภายใน 15 วินาทีระหว่างขั้นตอนการชงกาแฟ จากนั้น ปุ่มทำน้ำร้อนบนแผงควบคุมจะสว่างขึ้น

1. ตรวจสอบให้แน่ใจว่าได้ติดตั้งถังเก็บน้ำเข้ากับตัวเครื่องเข้ากับเรียบร้อยแล้ว
2. กดปุ่มทำน้ำร้อน หลังจากตัวเครื่องจ่ายน้ำร้อนออกมาแล้ว ตัวเครื่องจะเข้าสู่โหมดปกติ

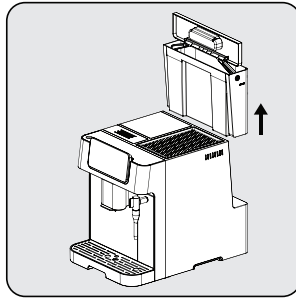


เมื่อสัญลักษณ์ "U" สว่างขึ้น แสดงว่าถังเก็บน้ำมีน้ำเหลืออยู่เล็กน้อย จำเป็นต้องเติมน้ำก่อน

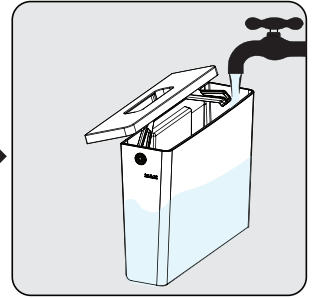
4 การเตรียมอุปกรณ์



ยกถังเก็บน้ำโดยการจับฝาปิดตั้งขึ้นมา



ถอดถังเก็บน้ำออกจากตัวเครื่อง



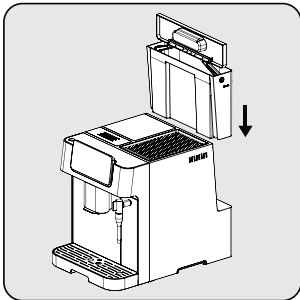
ใช้น้ำล้างถังเก็บน้ำให้สะอาด จากนั้นเติมน้ำดื่มลงในถังเก็บน้ำถึงระดับสูงสุดที่กำหนด และติดตั้งถังเก็บน้ำกลับเข้าเครื่อง พร้อมทั้งตรวจสอบให้แน่ใจว่าติดตั้งได้อย่างถูกต้องและเข้าที่



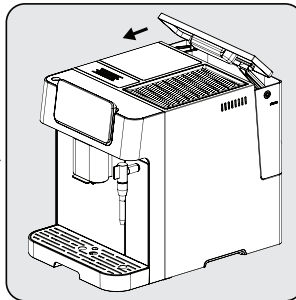
เพื่อป้องกันไม่ให้น้ำล้นออกมาจากถังเก็บน้ำ ห้ามเติมน้ำลงในเครื่องโดยตรงจากท่อน้ำอื่นๆ



ห้ามเติมน้ำอุ่นหรือน้ำร้อนลงในถังเก็บน้ำ รวมถึงน้ำโซดาหรือของเหลวชนิดอื่นๆ ที่อาจทำให้ถังเก็บน้ำ และตัวเครื่องเสียหายได้



ติดตั้งถังเก็บน้ำโดยใช้มือจับฝาปิดบน-วางถังเก็บน้ำลงในเครื่อง

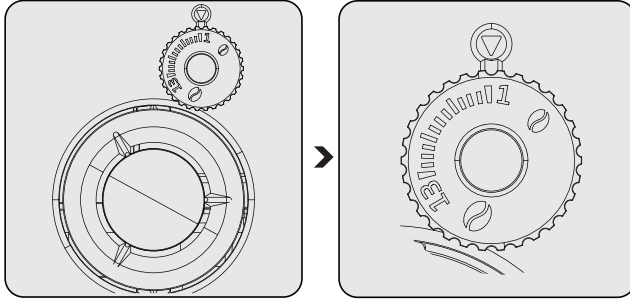


ปิดฝาถังเก็บน้ำลงไปให้เรียบร้อย

5 การใช้งาน

5.1 การปรับระดับความหยابในการบดเมล็ดกาแฟ

ท่านสามารถปรับระดับความหยابในการบดเมล็ดกาแฟโดยการหมุนลูกบิดที่อยู่บนโถบรรจุเมล็ดกาแฟ:



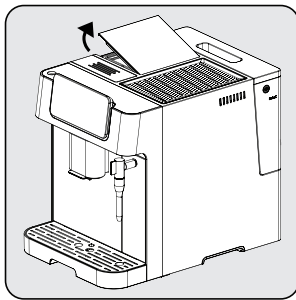
! ห้ามหมุนลูกบิดปรับระดับความหยابของเครื่องบดเมล็ดกาแฟระหว่างที่เครื่องบดเมล็ดกาแฟยังไม่ทำงาน ไม่งั้นมันจะทำให้เครื่องบดเมล็ดกาแฟเสียหายได้

i เล็บขีดที่ปรากฏอยู่บนลูกบิดใช้แสดงถึงความหยابของการบดเมล็ดกาแฟ ยิ่งเล็งขีดก่อนไปทางตำแหน่งตัวเลขที่สูงมากเท่าไร การบดเมล็ดกาแฟยิ่งหยابมากขึ้นเท่านั้น

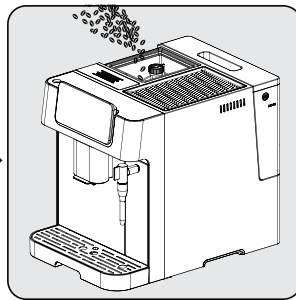
5.2 การเติมเมล็ดกาแฟใส่โถบรรจุ

• เมื่อสัญลักษณ์ "  " กะพริบในส่วนของไฟแจ้งเตือนด้านขวาของแผงควบคุมการทำงาน แสดงว่าต้องเติมเมล็ดกาแฟ

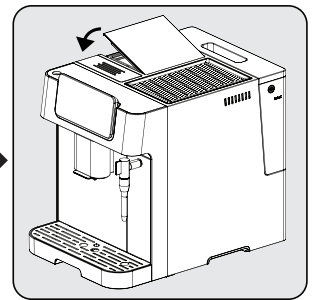
• ท่านควรเก็บเมล็ดกาแฟไว้ในถุงซีลสุญญากาศที่บรรจุเมล็ดกาแฟมาตั้งแต่ต้น ซึ่งสามารถเก็บรักษาความสดใหม่ของเมล็ดกาแฟได้ยาวนานกว่าการเก็บไว้ในโถบรรจุเมล็ดกาแฟของตัวเครื่อง



ถอดฝาปิดโถบรรจุเมล็ดกาแฟ



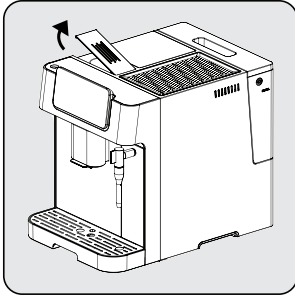
เทเมล็ดกาแฟลงโถบรรจุอย่างช้าๆ



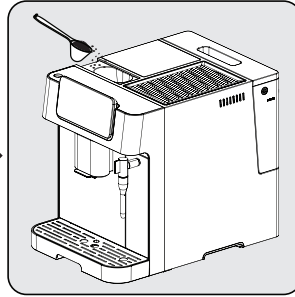
ปิดฝาโถบรรจุเมล็ดกาแฟให้เรียบร้อย

5 การใช้งาน

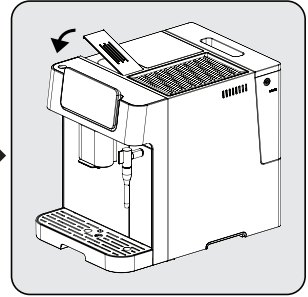
5.3 การใช้โถบรรจุกาแฟที่บดไว้ล่วงหน้า



ถอดฝาปิดโถบรรจุกาแฟที่บดไว้ล่วงหน้าออกมาก่อน



ค่อยๆ เติมหางกาแฟที่บดแล้วลงในโถบรรจุ



ปิดฝาโถบรรจุกาแฟที่บดไว้ล่วงหน้า กลับเข้าที่ตามเดิม

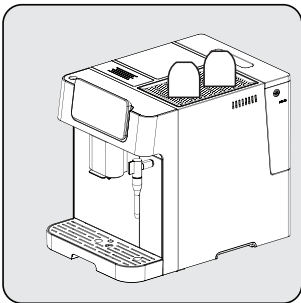


โถบรรจุกาแฟที่บดไว้แล้ว (กาแฟผง) ไม่ใช่ที่สำหรับการเก็บกาแฟ ควรใช้งานแบบครั้งต่อครั้งเท่านั้น (สูงสุด 13 กรัม) ท่านสามารถใช้ช้อนตวงที่จัดมาให้ในการตวงกาแฟที่บดมาแล้วตามปริมาณที่แนะนำ



- ท่านจะต้องกดปุ่มเลือกกาแฟผงจากหน้าจอก่อน การตั้งค่านี้อาจจะทำงานได้
- ท่านควรเก็บกาแฟบดไว้ในภาชนะที่สามารถป้องกันอากาศเข้าได้ และนำไปวางไว้ในที่เย็นและแห้ง เพื่อรักษาความสดใหม่ของกาแฟ แต่ไม่ควรเก็บกาแฟบดไว้เป็นเวลานานๆ เพราะจะทำให้รสชาติและความหอมของกาแฟลดลง

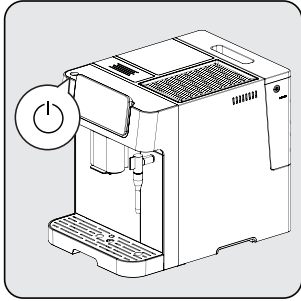
5.4 การใช้ที่อุ่นแก้วกาแฟ



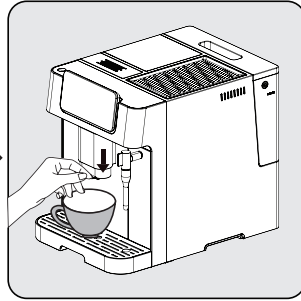
คว่ำแก้วกาแฟไว้บนที่อุ่นแก้วกาแฟเพื่อให้พื้นผิวด้านในแก้วอุ่นขึ้นอย่างทั่วถึงและสะอาด (ฟังก์ชันนี้ใช้ความร้อนของตัวเครื่องในการอุ่นแก้วกาแฟ)

5 การใช้งาน

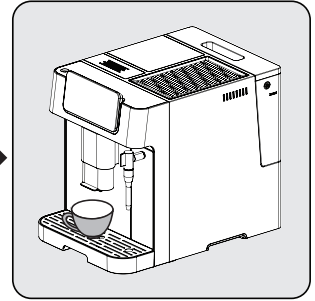
5.5 การทำกาแฟ



เปิดเครื่องโดยการกดสวิตช์เปิด/ปิดเครื่อง จากนั้น เครื่องชงกาแฟจะเปิดการทำงาน เริ่มทำการอุ่นเครื่อง และทำความสะอาดอัตโนมัติ เมื่อสัญลักษณ์ทั้งหมดสว่างขึ้น แสดงว่าตัวเครื่องอยู่ในโหมดปกติ และพร้อมที่จะทำงานแล้ว



วางแก้วกาแฟไว้ข้างใต้หัวจ่ายกาแฟ และปรับความสูงของหัวจ่ายกาแฟตามความสูงของแก้วกาแฟ

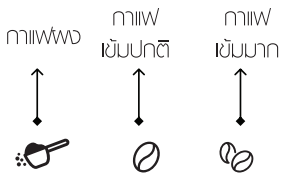


กดปุ่มเลือกเมนูกาแฟตามต้องการ และไฟแสดงแก้วกาแฟจะสว่างขึ้นเพื่อแสดงว่าตัวเครื่องกำลังทำกาแฟ และเมื่อตัวเครื่องกลับสู่โหมดปกติ แสดงว่าตัวเครื่องทำกาแฟเสร็จพร้อมเสิร์ฟแล้ว



กดปุ่มเลือกเมนู เอสเปรสโซ่ อเมริกาโน่ ริสเครโต้ หรือ ลูจี้กั ตามความต้องการของท่าน

5.6 การปรับความเข้มของกาแฟ

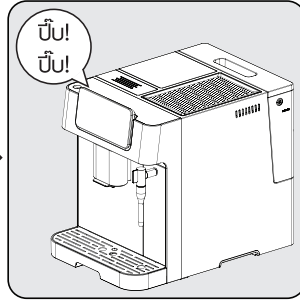


หากใช้เมล็ดกาแฟที่ยังไม่ผ่านการบด ให้กดปุ่มเลือก “กาแฟเข้มปกติ” หรือ “กาแฟเข้มมาก” เพื่อปรับความเข้มของกาแฟของท่าน หากใช้กาแฟที่บดมาแล้ว ให้กดปุ่มเลือก “กาแฟฟาง”

5 การใช้งาน

5.7 การปรับปริมาณของกาแฟ/น้ำร้อน

ท่านสามารถบันทึกปริมาณการจ่ายกาแฟที่ต้องการได้ทุกเมนู รวมถึงน้ำร้อน ตั้งแต่ 25 มล. ถึง 250 มล. (ปริมาณคูณสองสำหรับเมนูดับเบิล)

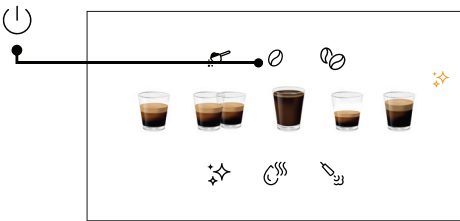


ขณะเครื่องทำกาแฟ (เอสเปรสโซ่ ดับเบิลอเมริกาโน่ ริสทรอโต้ หรือ ลุงโก) ไร้กดปุ่มเมนูกาแฟในแบบที่เลือกค้างไว้ ตัวเครื่องจะจ่ายกาแฟออกมาอย่างต่อเนื่องขณะที่ท่านกดปุ่มที่เลือกค้างไว้

เมื่อได้กาแฟตามปริมาณที่ต้องการแล้ว ให้นำถ้วยออกจากปุ่ม หากทำไม่ได้ยินเสียงดังบีบ 2 ครั้ง แสดงว่าเครื่องได้ทำการบันทึกปริมาณของกาแฟตามที่ท่านขึ้นเขนแล้ว



ท่านสามารถปรับระดับน้ำได้ระหว่างที่ตัวเครื่องกำลังทำกาแฟอยู่ (หลังจากนมเสิร์ฟกาแฟเสร็จแล้ว)



การใช้ขีดปริมาณกาแฟทุกเมนูให้กลับไปเป็นการตั้งค่ามาตรฐาน/การตั้งค่าจากโรงงาน

การใช้ขีดปริมาณกาแฟทุกเมนู และน้ำร้อนที่เลือกไว้ ให้กลับไปเป็นการตั้งค่ามาตรฐาน มีขั้นตอนดังต่อไปนี้:

- กดสวิทช์เปิด/ปิดเครื่อง และปุ่มกาแฟข้ามปกติ พร้อมกันค้างไว้ 3 วินาที

การใช้ขีดปริมาณกาแฟให้กลับไปเป็นการตั้งค่ามาตรฐาน/การตั้งค่าจากโรงงานทีละเมนู:

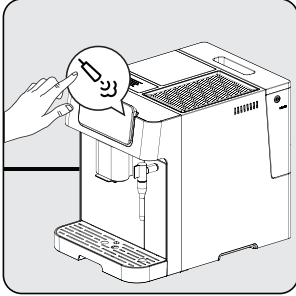
การใช้ขีดปริมาณกาแฟหนึ่งเมนู หรือน้ำร้อนที่เลือกไว้ ให้กลับไปเป็นการตั้งค่ามาตรฐาน มีขั้นตอนดังต่อไปนี้:

- กดสวิทช์เปิด/ปิดเครื่อง และปุ่มเลือกเมนูเครื่องดื่ม (ที่ต้องการใช้ขีด) พร้อมกันค้างไว้ 3 วินาที

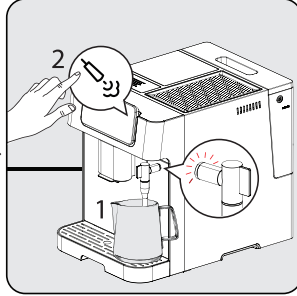
5 การใช้งาน

5.8 การทำฟองนมสำหรับกาแฟ

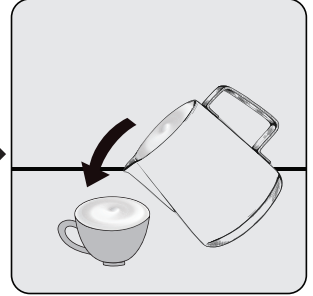
i เนื่องจากอุณหภูมิของไอน้ำสูงกว่าอุณหภูมิของน้ำกาแฟ จึงควรเตรียมกาแฟก่อนทำฟองนม ไม่เช่นนั้นจะทำให้กาแฟไหม้ได้



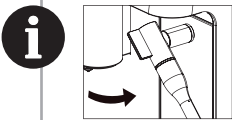
กดปุ่มสัญลักษณ์หัวฉีดไอน้ำ จากนั้นรอสักครู่เพื่อให้หัวฉีดไอน้ำพร้อมทำงาน ขณะทำหัวฉีดไอน้ำกำลังอุ่นเครื่อง ไฟแสดงสถานะจะกะพริบ



เมื่อไฟแสดงสถานะสว่างนิ่ง แสดงว่าหัวฉีดไอน้ำพร้อมทำงานแล้ว ใ้วางถ้วยที่ใส่มิลค์ไว้ใต้หัวฉีดไอน้ำ จากนั้น กดปุ่มสัญลักษณ์หัวฉีดไอน้ำอีกครั้งเพื่อเริ่มตีฟองนม และหยุดตีฟองนมโดยการกดปุ่มเดิมอีกครั้ง



กาแฟร้อนๆ ลงบนกาแฟที่เตรียมไว้ เพียงเท่านี้ก็จะได้เฟล็ตเพลนกับกาแฟแก้วโปรด!



ท่านสามารถหมุนหัวฉีดไอน้ำไปทางด้านขวาเพื่อให้ใช้งานได้ง่ายขึ้น



- หลังจากใช้งานหัวฉีดไอน้ำเสร็จแล้ว ให้ใช้ผ้าชุบน้ำเช็ดหัวฉีดไอน้ำให้สะอาดทุกครั้ง
- ขอแนะนำให้กำจัดคราบน้ำนมที่อาจสะสมอยู่ที่ปลายของหัวฉีดไอน้ำโดยการเปิดฟังก์ชันการจ่ายน้ำร้อนออกมาจากหัวฉีดไอน้ำ
- หลังจากทำหัวฉีดไอน้ำพร้อมทำงานแล้ว แต่ท่านยังไม่เริ่มใช้งานจนเวลาผ่านไปตามที่กำหนด หน้าจอแสดงผลจะกลับสู่โหมดปกติ



- ควรทำการฉีดพ่นไอน้ำจากหัวฉีดตรงบริเวณเหนือถาดรองน้ำหยด เพื่อป้องกันน้ำ/นมหก
- ควรตีฟองนมในระดับที่ลึกเข้าไปในถ้วย/เหยือกตีฟองนมเสมอ ห้ามตีฟองนมจนเต็มแก้ว/เหยือก
- โปรดระวังถ้วย/เหยือกตีฟองนมร้อนระหว่างการตีฟองนม
- ห้ามยกถ้วย/เหยือกตีฟองนมออกมา ก่อนที่ท่านจะหยุดตีฟองนมเสร็จเรียบร้อยแล้ว

5 การใช้งาน

5.9 น้ำร้อน

เครื่องชงกาแฟสามารถจ่ายน้ำร้อนออกมาโดยการกดปุ่มทำน้ำร้อน "☺" หรือทำน้ำร้อนโดยการกดปุ่มดื่มอีกครั้ง

i ท่านสามารถใช้ฟังก์ชันนี้ในการอุ่นแก้วก่อนทำกาแฟได้ โดยการเติมน้ำร้อนใส่แก้ว จากนั้นเทน้ำทิ้ง และนำแก้วเปล่ามาใช้ทำกาแฟต่อไป

5.10 การเลือกโหมดการทำงาน

เครื่องชงกาแฟเครื่องนี้มีโหมดการทำงานให้เลือกใช้ทั้งหมด 3 รูปแบบ ได้แก่ โหมดการตั้งค่าเริ่มต้น โหมด ECO และโหมด Speed ในโหมด ECO ตัวเครื่องจะทำงานแบบประหยัดพลังงาน ส่วนโหมด Speed ตัวเครื่องจะทำงานไฟได้เร็วกว่าโหมดการตั้งค่าเริ่มต้น

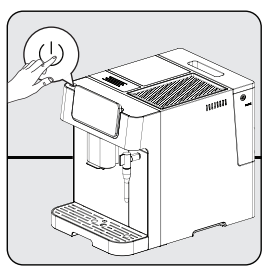
	โหมด ECO	โหมด Speed	โหมดการตั้งค่าเริ่มต้น
ไฟแสดงสถานะกาแฟ และ หัวฉีดอนา (กานต์ฟองนม)	ไฟดับ	ไฟสว่าง	ไฟสว่าง
ฟังก์ชัน Pre-brewing*	มี	ไม่มี	มี
เวลาปิดการทำงานอัตโนมัติ	10 นาที	30 นาที	20 นาที

i ฟังก์ชัน Pre-brewing เป็นการผสมน้ำเล็กน้อยลงบนเมล็ดกาแฟที่บดแล้วซึ่งอยู่ในเครื่องชงกาแฟ ก่อนทำการสกัดกาแฟออกมา กระบวนการนี้จะช่วยให้กาแฟหอมตัว และอัดแน่นอยู่ในเครื่องชงกาแฟมากขึ้น ทำให้สามารถสกัดน้ำมันของกาแฟออกมาได้ทั้งหมด ช่วยดึงรสชาติออกมาได้อย่างเต็มที่

1. ขณะที่ตัวเครื่องอยู่ในโหมดปกติ ให้กดปุ่ม ☺ ค้างไว้ 5 วินาที
2. ปุ่ม ☺ จะกะพริบ จากนั้นปุ่มใดปุ่มหนึ่งต่อไปนี้จะสว่างขึ้นเพื่อแสดงถึงการตั้งค่าในโหมดที่แตกต่างกัน

- โหมด ECO → ☺
- โหมด Speed → ☹
- โหมดการตั้งค่าเริ่มต้น → ☺

3. กด "ปุ่มเลือกกาแฟพวง" สำหรับโหมด ECO กด "ปุ่มเลือกกาแฟเข้มปกติ" สำหรับโหมด Speed และ กด "ปุ่มเลือกกาแฟเข้มมาก" สำหรับโหมดการตั้งค่าเริ่มต้น ท่านจะได้ยินเสียงบี๊บดังขึ้น 2 ครั้ง เมื่อเลือกโหมดได้แล้ว
4. หากท่านต้องการบันทึกการตั้งค่าเก็บไว้ไม่ให้เปลี่ยนแปลง ให้กดปุ่ม ☺ อีกครั้ง หรือรอประมาณ 5 วินาทีจนกว่าตัวเครื่องจะกลับไปโหมดปกติ



5.11 การยกเลิกการทำงาน

กดสวิทช์เปิด/ปิดเครื่องหนึ่งครั้งเพื่อยกเลิกขั้นตอนที่กำลังทำงานอยู่ นอกจากนี้ หากท่านกดปุ่มเครื่องดื่มที่เลือกไว้อีกครั้งหลังจากที่ตัวเครื่องเริ่มทำกาแฟไปแล้ว จะสามารถยกเลิกการทำงานได้เช่นกัน

6 การทำความสะอาด



การกดสวิตช์เปิด/ปิดเครื่อง 2 ครั้งติดกันจะทำให้ตัวเครื่องปิดการทำงานทันที

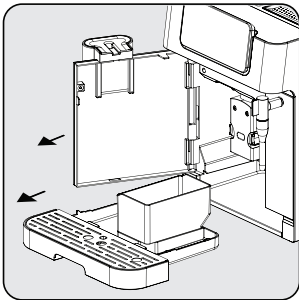
6.1 การทำความสะอาดตัวเครื่อง

1. ถอดปลั๊กเครื่องขงกาเพื่อออกจากเต้ารับ
2. เทน้ำ/กากกาแฟที่ค้างอยู่ในถาดรองน้ำหยด และล้างใส่กากกาแฟออกให้หมด
3. ใช้ฟ้าน้ำหรือน้ำยาทำความสะอาดที่ไม่ทำให้เกิดรอยขีดทำความสะอาดถาดรองน้ำบนตัวเครื่อง

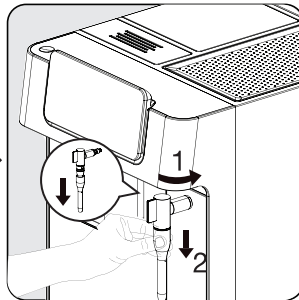


ห้ามใช้น้ำยาที่มีฤทธิ์กัดกร่อน น้ำส้มสายชู หรือน้ำยาขจัดคราบตะกรัน ที่ไม่ได้ให้มาพร้อมกับผลิตภัณฑ์เพื่อทำความสะอาดตัวเครื่อง

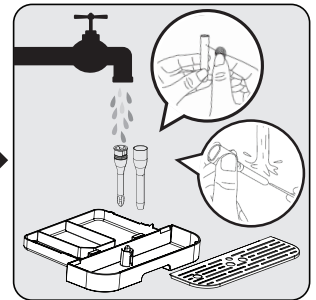
การทำความสะอาดและการดูแลรักษาเครื่องขงกาเป็นอย่างดีจะช่วยให้อายุการใช้งานของตัวเครื่องได้เป็นอย่างดี



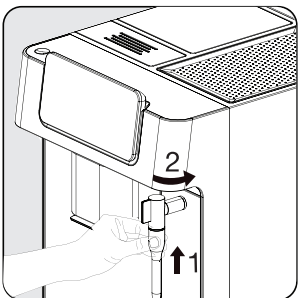
เปิดฝากรองด้านหน้าออกมาก่อน จากนั้นจึงค่อยถอดถาดรองน้ำหยด และถาดใส่กากกาแฟออก



ถอดถ่อโลหะโดยการดึงลง จากนั้นปลดลิ้นตัวกรองหวนิดโดยการหมุนไปทางด้านซ้ายเพื่อแยกชิ้นส่วนของตัวกรองหวนิดออกจากถ่อโลหะ:



เทกากกาแฟออกจากถ่อ และเทน้ำออกจากถาดรองน้ำหยดให้หมด ใช้ฟ้าน้ำล้างถ่อโลหะด้วยน้ำไหลผ่านก่อน และใช้เข็มหรือแปรงทำความสะอาดที่จัดมาให้ในการทำความสะอาดถ่อ จากนั้นใช้ฟ้าน้ำล้างตัวกรองหวนิดโดยใช้น้ำไหลผ่าน และใช้เข็มหรือแปรงทำความสะอาดที่จัดมาให้ในการทำความสะอาดถ่อ จากนั้นฉีดไอพ่นที่ทั้งหมดให้แห้งสนิท

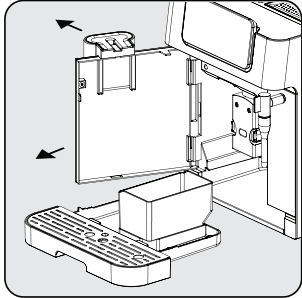


ประกอบถ่อโลหะกลับเข้าไปในตัวกรองหวนิด จากนั้นดันตัวกรองหวนิดกลับขึ้นไปด้านบน แล้วหมุนไปทางด้านขวาเพื่อล็อกให้เข้าที่

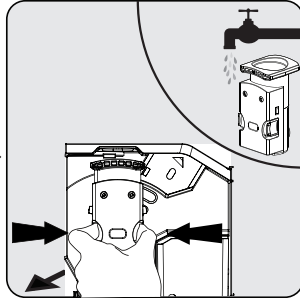
6 การทำความสะอาด



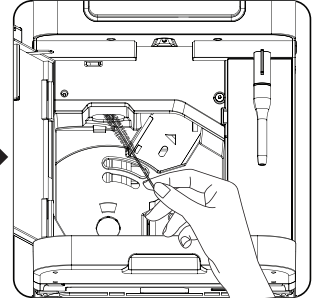
เมื่อสัญลักษณ์  สว่างขึ้น จะต้องเทกาแฟออกจากช่องใส่กาแฟให้หมด สัญลักษณ์นี้ จะสว่างขึ้นหลังจากชงกาแฟครบ 10 แก้ว เพื่อเตือนให้ท่านทำความสะอาดช่องใส่กาแฟ/ สัญลักษณ์นี้จึงจะหายไป เมื่อทำความสะอาดแล้วจึงค่อยติดตั้งช่องใส่กาแฟเพื่อกันที่เดิม



ใช้มือจับที่ห้อยจากเฟรมบนปริ้นได้ แล้วดึงไปทางด้านหลังอย่างช้าๆ เพื่อเปิดฝาครอบด้านบน



ถอดที่ชงกาแฟออกมา และล้างทำความสะอาดด้วยน้ำเปล่า จากนั้น เช็ดให้แห้งสนิท



ใช้แปรงขัดทำความสะอาดบริเวณ ช่องจ่ายกาแฟ



- ควรนำถาดรองน้ำหยดออกมาเทน้ำทันทีเมื่อมองเห็นตัววัดระดับของน้ำ
- ควรใช้แปรงทำความสะอาดช่องจ่ายกาแฟที่ดูแลทุกครั้งหลังการใช้งาน



ถ้าสัญลักษณ์  สว่างขึ้น แสดงว่าที่ชงกาแฟหายไป หรือติดตั้งไม่ถูกวิธี
ถ้าสัญลักษณ์  กะพริบ แสดงว่าปิดฝาครอบด้านบนไม่สนิท

6.2 ฟังก์ชันการจัลดรบทะกรีน







- ต้องขจัดคราบตะกรีน เมื่อชงกาแฟครบตามจำนวนครั้งที่กำหนด
- ห้ามใช้น้ำส้มสายชูกลั่น หรือน้ำยาทำความสะอาดชนิดอื่นๆ ในการทำความสะอาดตัวเครื่อง ไม่เช่นนั้นอาจทำให้ตัวเครื่องเสียหายได้
- พยายามอย่าให้ผิวหนัง หรือส่วนใดของร่างกายอยู่ใกล้กับน้ำร้อน

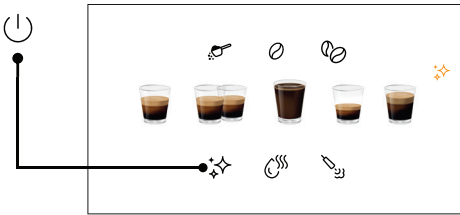
ถ้าสัญลักษณ์  สว่างขึ้น แสดงว่าท่านต้องทำการขจัดคราบตะกรีนในตัวเครื่อง เครื่องชงกาแฟจะยังคงทำงานได้อย่างมีประสิทธิภาพสูงสุด หากเปิดใช้งานฟังก์ชันนี้ขึ้นบ่อยน้อยเดือนละครั้งหรือบ่อยกว่านี้ ขึ้นอยู่กับความกระด้างของน้ำที่ใช้

การเริ่มขจัดคราบตะกรีนมีขั้นตอนดังต่อไปนี้:

1. เติมน้ำลงในถังเก็บน้ำจนถึง "ระดับน้ำสำหรับการขจัดคราบตะกรีน 
2. ใส่ผงทำความสะอาดที่หามาพร้อมกับผลิตภัณฑ์จำนวนหนึ่งถุงลงในถังเก็บน้ำ

6 การทำความสะอาด

3. วางภาชนะขนาดใหญ่พอประมาณรองไว้ข้างใต้หัวจ่ายกาแฟ และหวิดร้อนน้ำ
4. ขณะที่เครื่องอยู่ในโหมดปกติ ให้กดปุ่ม  ค้างไว้ 3 วินาที จากนั้นท่านจะได้ยินเสียงดังบีบ 1 ครั้ง และสัญลักษณ์  จะกะพริบจนกว่าน้ำจะหมดถึงเก็บน้ำ
5. เติมน้ำใส่ถังเก็บน้ำอีกรอบจนถึง "ระดับน้ำสำหรับการจัดครบตระกรีน" จากนั้นกดปุ่ม  อีกครั้ง เพื่อเริ่มจัดครบตระกรีนรอบที่ 2 หากถอดถังเก็บน้ำออกมาแล้วใส่กลับเข้าเครื่อง ตัวเครื่องจะตรวจจบการทำงานนี้ และเริ่มจัดครบตระกรีนรอบที่ 2 โดยอัตโนมัติ (โดยที่ท่านไม่ต้องกดปุ่ม  อีกครั้ง)
6. เมื่อน้ำหมดถึงเก็บน้ำแล้ว หน้าจอจะกลับสู่โหมดปกติ แสดงว่าการจัดครบตระกรีนเสร็จสมบูรณ์ จากนั้นให้ท่านเติมน้ำเปล่าใส่ถังเก็บน้ำเพื่อเริ่มทำกาแฟต่อไป



การใช้สถานการณ์การแจ้งเตือนให้หยุดจัดครบตระกรีน

การใช้สถานการณ์การแจ้งเตือนให้หยุดจัดครบตระกรีน มีขั้นตอนดังต่อไปนี้:




- กดสวิทช์เปิด/ปิดเครื่อง พร้อมกับปุ่มเริ่ม ฟังก์ชันการจัดครบตระกรีนค้างไว้ 3 วินาที



ไม่แนะนำให้ใช้สถานการณ์การแจ้งเตือนให้หยุดจัดครบตระกรีน แต่ควรหยุดจัดครบตระกรีนทันทีเพื่อรักษาสภาพที่ดีที่สุดของตัวเครื่อง

6.3 ฟังก์ชันการปลดถังเก็บน้ำ

ควรใช้ฟังก์ชันการปลดถังเก็บน้ำ ก่อนที่ท่านจะหยุดใช้งานตัวเครื่องเป็นเวลานานๆ หรือเพื่อป้องกันไม่ให้น้ำที่ค้างอยู่ในเครื่องกลายเป็นน้ำแข็งเมื่ออากาศเย็นจัด

1. ขณะที่ตัวเครื่องอยู่ในโหมดปกติ ให้กดปุ่ม  พร้อมกับปุ่ม  ค้างไว้ 3 วินาที
2. จากนั้นสัญลักษณ์  จะสว่างขึ้น
3. ถอดถังเก็บน้ำออกมาจากตัวเครื่อง จากนั้นฟังก์ชันการปลดถังเก็บน้ำจะเริ่มทำงานโดยอัตโนมัติ
4. เมื่อฟังก์ชันการปลดถังเก็บน้ำทำงานเสร็จแล้ว ตัวเครื่องจะปิดสวิทช์โดยอัตโนมัติ



เมื่อท่านนำเครื่องชงกาแฟกลับมาใช้งานอีกเป็นครั้งแรกหลังจากที่ใช้ฟังก์ชันการปลดถังเก็บน้ำ ให้กดปุ่มทำน้ำร้อนค้างไว้จนกว่าน้ำจะไหลออกมาจากหัวจ่ายน้ำ

6 การทำความสะอาด

6.4 พังก์ชันการทำความสะอาด/การล้างหัวจ่ายกาแฟแบบสั่งงานเอง

ท่านสามารถสั่งให้เครื่องทำความสะอาด/ล้างหัวจ่ายกาแฟด้วยตัวเองทั้งก่อนและหลังการใช้งาน โดยการกดปุ่ม ✨ ✨ หนึ่งครั้งขณะที่ตัวเครื่องอยู่ในโหมดปกติ

- หลังจากทำความสะอาด/ล้างหัวจ่ายกาแฟเสร็จแล้ว ตัวเครื่องจะกลับสู่โหมดปกติ



- น้ำที่ถูกล่อยออกมาจากหัวจ่ายกาแฟเป็นน้ำร้อน และจะไหลลงไปใน ถาดรองน้ำหยดที่อยู่ใต้เครื่อง หากเสี่ยงการสัมผัสบริเวณนี้เพราะจะมี น้ำกระเซ็นออกมา
- หากท่านจะไม่ใช้เครื่องชงกาแฟเป็นเวลานานๆ ขอแนะนำให้อัปเกรดฟังก์ชันนี้



การใช้งานฟังก์ชันนี้ก่อนเริ่มทำกาแฟ จะช่วยให้ท่านได้กาแฟที่ร้อนขึ้น

การยกเลิกโหมดการทำความสะอาดอัตโนมัติ

เครื่องชงกาแฟของท่านสามารถทำความสะอาดตัวเองได้แบบอัตโนมัติทั้งก่อนและหลังการชงกาแฟในแต่ละรอบ ซึ่งท่านสามารถยกเลิกโหมดการทำความสะอาดอัตโนมัติโดยทำตามขั้นตอนต่อไปนี้

- เปิดเครื่องโดยการกดสวิตช์เปิด/ปิดเครื่อง และรอจนกว่าเครื่องจะเข้าสู่โหมดปกติ
- เปิดฝาครอบด้านหน้า
- กดสวิตช์เปิด/ปิดเครื่องค้างไว้ 5 วินาที จากนั้นจะมีเสียงบี๊บดังขึ้นมาหนึ่งครั้ง
- ปิดฝาครอบด้านหน้า
- จากนั้น ฟังก์ชันการทำความสะอาดอัตโนมัติจะถูกยกเลิก



ขอแนะนำให้ท่านใช้โหมดการทำความสะอาดอัตโนมัติเป็นประจำเพื่อการใช้งานเครื่องได้อย่างสะอาด ถูกสุขลักษณะ
ท่านสามารถเปิดใช้โหมดทำความสะอาดอัตโนมัติได้โดยทำตามขั้นตอนเดียวกันนี้อีกครั้ง

การยกเลิกการทำความสะอาดอัตโนมัติเพียงหนึ่งครั้ง:

กดสวิตช์เปิด/ปิดเครื่องขณะที่ตัวเครื่องกำลังเปิดหรือปิดการทำงาน เพื่อข้ามฟังก์ชันนี้ไปก่อน

7 การแก้ไขปัญหา

ปัญหา	สาเหตุ	วิธีการแก้ปัญหา
เครื่องชงกาแฟไม่ทำงาน	เครื่องชงกาแฟยังไม่ได้ถูกเชื่อมต่อ กับแหล่งจ่ายไฟ	เสียบปลั๊กและกดสวิตช์เปิด/ปิดเครื่อง พร้อมทั้งตรวจสอบสภาพของ สายไฟและปลั๊กไฟ
เครื่องไม่ตอบสนองการทำงาน หรือตอบสนองช้าเมื่อกดลงกดปุ่ม ฟังก์ชันหลายๆ ครั้งบนแผงควบคุม	อาจมีคลื่นแม่เหล็กไฟฟ้ารบกวนการทำงานของตัวเครื่อง หรือมีคราบสกปรกบนแผงควบคุม	ถอดปลั๊กเครื่องชงกาแฟและรอประมาณ 2-3 นาที จากนั้นรีเซ็ตตัวเครื่อง หรือ ทำความสะอาดแผงควบคุมโดยใช้ผ้า ที่จัดมาให้
กาแฟไม่ร้อนเท่าที่ควร	ยังไม่ได้อุ่นแก้วกาแฟก่อนใช้งาน เครื่องชงกาแฟเย็นเกินไป	คว่ำแก้วกาแฟไว้บนที่อุ่นแก้วกาแฟของ ตัวเครื่อง หรือใช้น้ำร้อนล้างแก้ว กาแฟ ตรวจสอบให้แน่ใจว่าน้ำที่อยู่ในถังเก็บน้ำ ไม่ได้เย็นเกินไป
ไม่มีน้ำกาแฟไหลออกมาจากหัวจ่าย กาแฟ	ก่อนหน้านี้อาจมีการใช้งานฟังก์ชันการ ปลดถังเก็บน้ำ อาจเป็นเพราะยังไม่ได้ทำความสะอาด หัวจ่ายกาแฟ และมีเศษกาแฟอุดตันอยู่	กดปุ่มทำน้ำร้อนจนกว่าจะมีน้ำร้อน ไหลออกมาจากหัวจ่ายกาแฟ ทำความสะอาดหัวจ่ายกาแฟ
กาแฟแก้วแรกที่ได้คุณภาพไม่ดีเท่าที่ควร	การทำงานรอบแรกของเครื่องบดเมล็ด กาแฟยังไม่สามารถช่วยกาแฟเข้าไปใน เครื่องชงกาแฟได้ในปริมาณที่พอเหมาะ	เทกาแฟแก้วแรกทิ้งไปก่อน กาแฟแก้ว ต่อไปจะรสชาติดีขึ้น
ถังเก็บน้ำถูกถอดออก/ น้ำในถังเก็บ น้ำอยู่ในระดับที่ต่ำมาก แต่สัญลักษณ์ “  ” ไม่แสดงการแจ้งเตือน	บริเวณที่วางถังเก็บน้ำอาจเปียกชื้น	เช็ดน้ำบริเวณรอบๆ ที่วางถังเก็บน้ำ ให้แห้งสนิท
มีน้ำเต็มถาดรองน้ำหยดด้านหลัง	กาแฟที่บดได้ละเอียดเกินไป จนไปอุดตัน ทางน้ำไหล	ปรับระดับการบดเมล็ดกาแฟให้หยาบขึ้น ระหว่างที่เครื่องบดเมล็ดกาแฟกำลัง ทำงาน
กาแฟไหลออกมาเข้าเกินไป หรือไหล ทิ้งหลายด	กาแฟที่บดได้ละเอียดเกินไป จนไปอุดตัน ทางน้ำไหล	ปรับระดับการบดเมล็ดกาแฟให้หยาบขึ้น ระหว่างที่เครื่องบดเมล็ดกาแฟกำลัง ทำงาน
ไฟแสดงสถานะกะพริบเตือนว่ามีเมล็ด กาแฟไม่พอ ทั้งที่ยังมีเมล็ดกาแฟ อยู่ในโถบรรจุเมล็ดกาแฟจำนวนมาก	ทางออกของกากกาแฟที่อยู่ด้านหลัง อุดตัน	ปฏิบัติตามขั้นตอนการทำทำความสะอาด ทางออกของกากกาแฟ
ไม่สามารถกดที่ชงกาแฟ หรือ กดปล่อยใส่กากกาแฟออกมาได้	ยังไม่เสร็จสิ้นขั้นตอนการทำทำความสะอาด เครื่องอัตโนมัติ แต่ถูกปิดสวิตช์ก่อน	เปิดสวิตช์เครื่องอีกครั้ง เพื่อให้ฟังก์ชัน การทำความสะอาดเครื่องอัตโนมัติ ทำงานต่อจนเสร็จ
ตัวเครื่องไม่สามารถล้างทำความสะอาดได้อีกต่อไปเมื่อเปิดหรือ ปิดสวิตช์	ปัญหานี้อาจมีสาเหตุมาจากการจัดการ ที่ไม่เหมาะสมขณะซ่อมบำรุงเครื่อง	1. ถอดฟากรอบด้านหน้าขณะที่ ตัวเครื่องอยู่ในโหมดปกติ 2. กดสวิตช์เปิด/ปิดเครื่องค้างไว้จนกว่า กาน้ำจะได้ยินเสียงบีบดังขึ้น 2 ครั้ง 3. ปิดฟากรอบด้านหน้า
ปุ่มกดระบบสัมผัสไม่ค่อยตอบสนอง การสั่งงาน	ไม่ได้กดปุ่มระบบสัมผัสจากทางด้านหน้า ของตัวเครื่อง	ตรวจสอบที่ส่วนล่างของสัญลักษณ์ปุ่มกด ระบบสัมผัสจากทางด้านหน้าของ ตัวเครื่อง

ขอแสดงความยินดีสำหรับท่านที่ซื้อสินค้าคุณภาพจาก เบ็ค กรุ๊ปจากบีบีเอสหรือเงินหรือเอกสารอ้างอิงการซื้อสินค้าที่ हमေးเพื่อท่านจำเป็นต้องใช้ลงในกรณี
สินค้าอยู่ภายใต้ข้อกำหนดในเงื่อนไขการรับประกันสินค้า เบ็ค ที่รับประกันการซ่อมภายในระยะเวลา 2 ปี นับจากรวันที่ซื้อสินค้า การรับประกันสินค้ามีผลกระทบต่อลูกค้า
อิวีเอส ค่าแรง ภายใต้ขอบเขตสินค้าจำหน่ายในประเทศไทย

วิธีการขอรับบริการ

1. กรุณาเก็บใบเสร็จรับเงินหรือเอกสารอ้างอิงในการซื้อสินค้า
2. การให้บริการภายใต้การรับประกัน โปรดดูรายละเอียดเพิ่มเติมได้ที่เว็บไซต์ www.beko.co.th ก่อนติดต่อเข้ารับบริการ
3. กรุณาศึกษาคู่มือการใช้งานการแก้ไขปัญหาคือในคู่มือการใช้งานที่แนบมา
4. คำชี้แจงอาจถูกเรียกเก็บ หากตรวจสอบแล้วไม่พบความผิดปกติในผลิตภัณฑ์ของท่าน แม้ว่าสินค้ายังอยู่ภายใต้การรับประกัน
5. หากท่านประสบปัญหาใดๆ ในการรับบริการ กรุณาติดต่อสายด่วนบริการลูกค้าเบ็ค 0-2044-2356 (Beko)

หมายเหตุ

เอกสารเหล่านี้สำหรับการซื้อสินค้า เป็นข้อกำหนดเพียงอย่างเดียวสำหรับการเรียกร้องการขอรับประกันสินค้า ดังนั้นลูกค้ากรุณาเก็บสำเนาใบเสร็จรับเงินและใบ
รับประกันนี้เพื่อแสดงเป็นหลักฐาน

เงื่อนไขการรับประกันทั่วไป

1. ผลิตภัณฑ์และอุปกรณ์ต่างๆจะได้รับบริการรับประกันในกรณีที่อาการชำรุดเกิดจากความผิดพลาดของผลิตภัณฑ์อันเนื่องมาจากความผิดพลาดของการผลิต
เท่านั้น
2. เมื่อต้องการใช้สิทธิ์การรับประกันต้องแสดงใบเสร็จรับเงินใบกำกับภาษี การซื้อที่มีข้อความสมบูรณ์และใบประกอบแก้ไขในสาระสำคัญเพื่อใช้เป็นหลักฐานแสดงวันที่ที่
ซื้อผลิตภัณฑ์ต่อเจ้าหน้าที่ผู้ให้บริการและเก็บใบรับประกันและหลักฐานการซื้อไว้ตลอดการใช้งาน กรณีบัตรรับประกันหาย บริษัทไม่สามารถออกให้ใหม่ได้
3. ทางบริษัทไม่คิดค่าพาหนะในระยะเวลาประกันเฉพาะผลิตภัณฑ์ที่มีการบริการทั้งงานเท่านั้น
4. เงื่อนไขการรับประกันสินค้านี้มีผลบังคับเฉพาะผลิตภัณฑ์ที่จำหน่ายโดย บริษัท เบ็คไทย จำกัด หรือตัวแทนจำหน่ายของ บริษัท เบ็คไทย จำกัด เท่านั้น
5. การรับประกันจะครอบคลุมถึงเฉพาะสินค้าที่ซื้อในประเทศไทยเท่านั้นและกรณีให้บริการตามการรับประกันจะต้องดำเนินการโดยศูนย์บริการที่ได้รับการแต่งตั้งตั้งอยู่ใน
ประเทศไทยเท่านั้น
6. บริษัทมีสิทธิ์ในการเรียกเก็บค่าบริการในส่วนของการบริการและค่าเดินทางสินค้าอุปกรณ์ที่ตามอาการเสีย เป็นกรณีที่อาการเสียนี้ไม่ถูกตรวจพบก็ตาม
7. เจ้าหน้าที่สามารถลงนามสิทธิ์หรือปฏิเสธการติดตั้งอุปกรณ์ในพื้นที่เข้าไม่ถึง พื้นที่ที่ห้ามเข้า พื้นที่ที่เสี่ยงอันตราย
8. สินค้าขนาดเล็ก เช่น ไมโครเวฟ หม้อหุงข้าว เตาหีด เตapotแบบตั้งโต๊ะ เครื่องดูดฝุ่น เครื่องปั่นน้ำผลไม้ และอุปกรณ์เตรียมอาหารทุกชนิด ไม่มีบริการนอกสถานที่
ลูกค้าจะต้องนำสินค้าส่งที่ศูนย์บริการ เบ็ค โกสปีนบ้าน หรือถ้าต้องการให้มีบริการนอกสถานที่ ลูกค้าจะต้องรับผิดชอบค่าเดินทางให้กับกับบริการหลังการ
ขาย
9. ถ้าลูกค้าไม่มีใบเสร็จรับเงินหรือหลักฐานการยืนยันการรับประกัน บริษัทจะคิดระยะเวลาในการรับประกันสินค้า 27 เดือน นับจากรวันที่ผลิต โดยอ้างอิงหมายเลข
ประจำเครื่อง (Serial number) ที่ติดไว้ที่ผลิตภัณฑ์

ผลิตภัณฑ์สินค้า เบ็ค กรุ๊ป ได้รับมาตรฐานการรับประกัน ครอบคลุม ค่าแรงและค่าอะไหล่ รายละเอียดการรับประกันสินค้า

ประเภทสินค้า	ระยะเวลา	การรับประกันส่วนเพิ่มพิเศษ	ระยะเวลา	เงื่อนไขและข้อยกเว้นการรับประกัน
1. ตู้เย็น	2 ปี	คอมเพล็กซ์สำหรับตู้เย็น 2 ประตูขึ้นไป คอมเพล็กซ์สำหรับตู้เย็น 1 ประตู	12 ปี 5 ปี	1. ความเสียหายอันเนื่องมาจากการขนส่ง อุบัติเหตุ การแตกหัก และการใช้ที่ผิดวิธี การทดลอง การสาธิต และการซ่อมบำรุง การติดตั้ง การปรับหรือการดัดแปลงตัว เครื่องหรืออะไหล่หรือความประมาทสิ้นเปลืองซึ่งเกิดการการเข้าถึงคลาดเคลื่อนไปจาก ขั้นตอนกระบวนการใช้ระบุไว้ในคู่มือการใช้งานผลิตภัณฑ์
2. ตู้แช่แข็ง	2 ปี	คอมเพล็กซ์เซอร์	5 ปี	2. อาการเสียหายและความเสียหายที่เกิดจากปัจจัยภายนอก ก๊วยธรรมชาติเสียงเวดล้อน เช่นวัสดุแปลกปลอมคอกต่าง หรือ ของเหลว ความชื้น ไฟฟ้า แผ่นดินไหว น้ำท่วม ไข่แรงดันไฟฟ้าผิดปกติการกระแทกในคู่มือหรือผลิตภัณฑ์ รวมทั้งระบบไฟของ
3. เครื่องซักผ้าพาดำ	2 ปี	มอเตอร์มาตรฐาน/ใบปลารกอื่น เวอร์เตอร์	5/12 ปี	3. การสึกหรอโดยทั่วไปตามอายุการใช้งานและการใช้งาน การสึกกร่อน ชิ้นเสวม หรืออายุประอบเป็นและภัยจากสัตว์หรือแมลงทำให้เกิดความเสียหาย
4. เครื่องซักผ้าพาดำ และ 2 ปี	2 ปี	มอเตอร์มาตรฐาน/ใบปลารกอื่น เวอร์เตอร์	5/10 ปี	4. รอยขีดข่วนและความเสียหายที่เกิดขึ้นบนพื้นผิวและส่วนประกอบภายนอกที่เกิดจาก การใช้งานของลูก้า การเคลื่อนย้าย กานส่ง อุบัติเหตุ และความประมาทสิ้นเปลือง
5. เครื่องซักผ้าหลอด	2 ปี	ไดร์โรลโรฟเวอร์เตอร์/ใบปลารกอื่น เวอร์เตอร์	10/12 ปี	5. อุปกรณ์ที่เป็นส่วนประกอบอยู่ภายนอก ภายในบรรจุแยกภายในผลิตภัณฑ์ เช่น ยอนวาว การถอง ชิ้นวางตะกรง สึกเหล็ก ฯลฯ
6. เครื่องอบผ้า	2 ปี	มอเตอร์มาตรฐาน/ใบปลารกอื่น เวอร์เตอร์	5/12 ปี	6. การเรียกร้องค่าเสียหายหรือชิ้นส่วนประกอบที่หายไปหลังจากเวลาผ่านไป 7 วัน นับจากรวันที่ซื้อผลิตภัณฑ์
7. เครื่องล้างจาน	2 ปี	มอเตอร์มาตรฐาน/ใบปลารกอื่น เวอร์เตอร์	5/12 ปี	7. ส่วนประกอบใดๆ ซึ่งถูกเปลี่ยน ซ่อม ตรวจสอบ หรือติดตั้งโดยบุคคลใดๆ ที่ไม่ใช่นักช่างจากบริษัท เบ็ค ไทย และหรือศูนย์บริการแต่งตั้ง
8. เครื่องใช้ไฟฟ้าในครัว	2 ปี	มอเตอร์มาตรฐาน/ใบปลารกอื่น เวอร์เตอร์	5/12 ปี	8. อาการเสียหายหรือผลิตภัณฑ์อันเนื่องมาจากการใช้งานเชิงพาณิชย์ เชิงอุตสาหกรรม และใช้ผิดคุณสมบัติ
9. เครื่องปรับอากาศ	2 ปี	คอมเพล็กซ์ระบบ/ใบปลารกอื่น เวอร์เตอร์	5/10 ปี	9. หมายเลขเครื่องของผลิตภัณฑ์ทุกแก้ไข สบ ซักผ้า หรือทำลาย และใบรับประกัน ผลิตภัณฑ์ที่หรือลบทิ้งไม่อาจกรณีใดๆ
10. เครื่องทำน้ำอุ่น	3 ปี	การรับประกันของหม้อต้ม	10 ปี	หมายเหตุ
11. เครื่องใช้ไฟฟ้า ขนาดเล็ก	2 ปี	มอเตอร์	2 ปี	1. บัตรรับประกันที่ถูกต้อง เปลี่ยน ดัดแปลง ขูด ขัด หรือ บางส่วนของบัตรรับประกัน สูญหายไป จะถือเป็นใบ:
12. เครื่องฟอกอากาศ	2 ปี	มอเตอร์	2 ปี	2. ผลิตภัณฑ์ เบ็ค ถูกออกแบบและสร้างสำหรับใช้กับหรือใช้ในประเภทเท่านั้น
				3. การรับประกันนี้จะมีเมื่อได้ลงทะเบียนสินค้าจากคู่มือการใช้งานใน 15 วันนับจากรวันที่ซื้อสินค้าทั้งโดยการส่งใบรับประกันไปที่บริษัท เบ็ค หรือ (อ) เข้าเว็บไซต์ www.beko.co.th

Thank you for your purchase of Beko quality product. Please keep the receipt and/or other reference of product purchase in an appropriate location. You are requested to present them for warranty service under Beko terms and conditions, valid for 2 years after the purchasing date. The service covers spare parts and labor charge under the determined scope in Thailand.

SERVICE REQUEST PROCEDURES

1. Please keep the receipt or other reference of product purchase.
2. For the service under warranty, please see more details on website: www.beko.co.th before contacting for service.
3. Please read the manual for instruction and primary problem solving.
4. If there is not any defect of the product, although it is under warranty, the company may charge some expense.
5. If you have any problem about service, please contact Beko customer service center at 0-2044-2356 (Beko)

REMARK

All documents and references of product purchase is one requirement of warranty claim. Please keep the receipt and this warranty card as an evidence for service request and warranty claim.

General Warranty Terms and Conditions

1. All products, parts, and accessories shall be warranted only for the damage caused by their errors resulting from production error.
2. To claim for warranty, you should present a service officer the receipt/tax invoice with the complete clause, clean, and free revision in material provisions as evidence. In addition, you must store and maintain in good condition the warranty card and purchasing evidence along the period of appliance life. The Company shall not provide the replacement of warranty card in case of lost.
3. In case of the product subjected to home service, the Company shall not charge any transportation cost during warranty period.
4. The Warranty terms and Conditions shall be effective for the products sold by Beko Thai Company Limited or its agency only.
5. The company shall cover only the products bought in Thailand only. The service under warranty shall be done only by the authorized service center in Thailand.
6. The company shall have the right to charge the additional service and transportation cost of any break down that is out of warranty, although such break down is not detected.
7. The staff/technician shall reserve the right to refuse installing in any danger area, restricted area, and/or some area that he/she is unable to reach.
8. On-site Service is not applicable for Small Domestic Appliances such as Microwave, Rico cooker, Iron, Vacuum Cleaner, Freestanding Oven, Blender and Food preparation equipment. Please bring the products to Beko service center in your area, in case of on-site service is required, the transportation fee will be applied.
9. In case the receipt or prove of purchase is not available, the warranty would be 27 months after production date according to product's serial number.

All Beko products are stand warranty covering part and labor

PRODUCT GROUP DETAIL WARRANTY

PRODUCT TYPES	PERIOD (YEARS)	WARRANTY CONDITIONS	PERIOD (YEARS)
1. Refrigerator	2	2 Doors + Compressor 1 Door Compressor	12 5
2. Chest Freezer	2	Compressor	5
3. Front Load Washer	2	Motor/ProSmart Inverter Motor	5/12
4. Top Load, Twin Tub	2	Motor/ProSmart Inverter Motor	5/10
5. Wash & Dry Washer	2	Direct Drive Motor/ProSmart Inverter Motor	10/12
6. Dryer	2	Motor/ProSmart Inverter Motor	5/12
7. Dishwasher	2	Motor/ProSmart Inverter Motor	5/12
8. Kitchen Appliances	2	Motor/ProSmart Inverter Motor	5/12
9. Air Conditioner	2	Compressor Non-Inverter/ ProSmart Inverter	5/10
10. Instant Hot Shower	3	Boiler Leakage	10
11. Small Appliances	2	Motor	2
12. Air Purifier	2	Motor	2

Other areas not covered by the warranty

1. Damage caused by transportation, accident, torn apart, misuse, trial, demonstration maintenance, installation, modification, or adjustment of products or parts, or negligence that is resulting from misunderstanding of application method specified in the product manual.
2. The damages caused by external factors, acts of god or environment causes such as residue sweat, fluid, humidity, lightning, earthquake, flood, or caused by applying wrong voltage that is not matched with specification in product manual, including ungrounded electrical system or inappropriate circuit breaker.
3. The erosion according to regular usage, tear apart, rust or stain and damage from animals or insects.
4. Scratches and damages on product's appearances from usage, handling, transportation, accident and negligence
5. The parts those are outside or inside the package, and inside the product, such as seal, support tray rack grille, remote control, cable, etc.
6. Claim for damage or loose part later than 7 days after purchasing.
7. The parts those are modified or replaced or repaired or checked or installed by any third party who is not the employee of Beko Thai Company Limited and/or authorized service center.
8. Defect or breakdown caused by commercial use, industrial use, and misuse.
9. The product serial number is modified, deleted, crossed out, or destroyed. The warranty card is revised or deleted in any case.

Remark

1. The warranty card that is modified, revised, marked, scratched, or lose some parts shall be avoided.
2. Our Beko products are designed for domestic household use only.
3. This warranty share become effective after customer registration within 15 days after purchasing date either by (a) sending the warranty card to Beko or (b) register on www.beko.co.th

(สำหรับลูกค้าทั่วไป)
(For Customer)

บัตรรับประกัน
WARRANTY CARD



ประเภทสินค้า
Product

รหัสสินค้า
Product No.

รุ่น หมายเลขเครื่อง
Model Serial No.

ชื่อผู้ซื้อ นามสกุล
Owner's Name Surname

ที่อยู่
Address

โทรศัพท์
Tel.

มือถือ
Mobile

อีเมล
E-mail

ชื่อตัวแทนจำหน่าย ตราประทับร้านค้า

วันที่ซื้อ เลขที่ใบสั่งซื้อ
Purchase Date Order No.

ประทับตราที่นี่

ลงทะเบียน การรับประกันสินค้า หรือ ศึกษารายละเอียดเพิ่มเติมที่ www.beko.co.th

(Beko Customer Care, For Service Enquiry Please Contact Beko Call Center Telephone 0-2044-2356 Monday - Saturday 07:30 - 17:30)



(สำหรับส่งคืนบริษัท)
(Return to Beko)

บัตรรับประกัน
WARRANTY CARD



ประเภทสินค้า
Product

รหัสสินค้า
Product No.

รุ่น หมายเลขเครื่อง
Model Serial No.

ชื่อผู้ซื้อ นามสกุล
Owner's Name Surname

ที่อยู่
Address

โทรศัพท์
Tel.

มือถือ
Mobile

อีเมล
E-mail

ชื่อตัวแทนจำหน่าย ตราประทับร้านค้า

วันที่ซื้อ เลขที่ใบสั่งซื้อ
Purchase Date Order No.

ประทับตราที่นี่

กรอกข้อความและส่งคืนบริษัท ภายใน 15 วันหลังจากวันที่ซื้อ หากเกินกำหนดดังกล่าว บริษัท จะถือว่าลบลสิทธ์

Please fill in this part and return to Beko within 15 days after the date of purchase otherwise the warranty card will not be valid.



ลงทะเบียนรับประกันสินค้า เบคโ
Beko Product Registration



ฝ่ายบริการลูกค้าสัมพันธ์
CUSTOMER SERVICE
0 2044 2356 (BEKO)



กรุณาส่ง

บริษัท เบคโ ไทย จำกัด
ตู้ ปณ. 55
ปณ. บ้านค่าย
ระยอง 21120

ใบอนุญาตเลขที่ "ปย 2/228" ปณ. บ้านค่าย
ถ้าพาส่งภายในประเทศไม่ต้องพินัดตราไปรษณียากร



ATTENTION

BEKO THAI CO., LTD.
P.O. 55
BANKHAI POST OFFICE
RAYONG 21120 THAILAND