



เครื่องดูดฝุ่นไร้สาย
คู่มือการใช้งาน



VRT 51225 VB - VRT 50225 VB
VRT 50121 VR - VRT 50121 VP

TH



01M-8911593200-2322-05
01M-8911603200-2322-05
01M-8911583200-2322-05
01M-8913063200-2322-05




โปรดอ่านคู่มือนี้ก่อนเริ่มดำเนินการใช้งาน!

เรียนลูกค้าผู้มีอุปการะคุณ

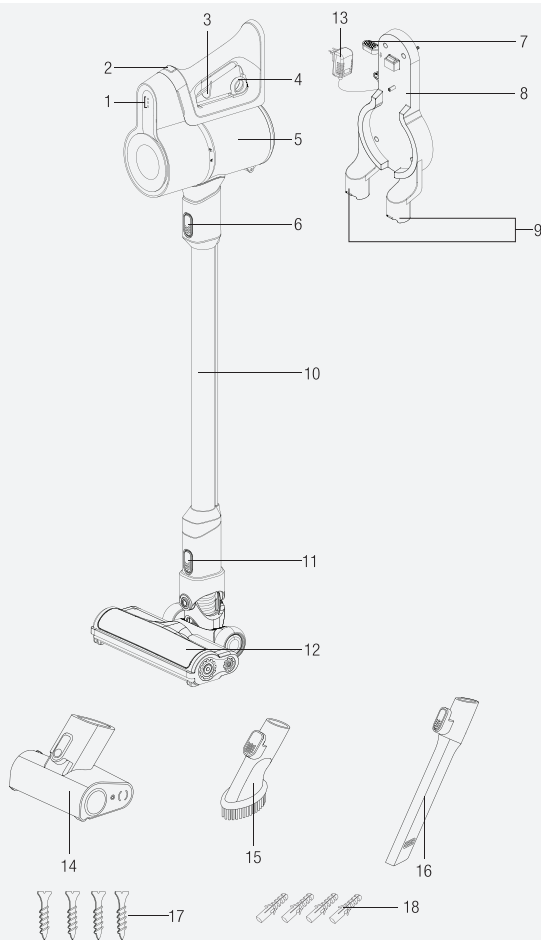
ขอขอบพระคุณที่ท่านเลือกซื้อผลิตภัณฑ์ของ Beko เราหวังเป็นอย่างยิ่งว่าท่านจะได้รับประสิทธิภาพที่ดีที่สุดจากผลิตภัณฑ์คุณภาพสูงเครื่องนี้ ซึ่งผลิตด้วยเทคโนโลยีอันทันสมัย โปรดอ่านคู่มือเล่มนี้ และเอกสารอื่นๆ ที่มาพร้อมผลิตภัณฑ์ให้เข้าใจอย่างละเอียดก่อนเริ่มดำเนินการใช้งาน และเก็บไว้สำหรับใช้ในการอ้างอิงในภายหลัง โปรดส่งมอบคู่มือนี้พร้อมกับเครื่องดูดฝุ่นหากท่านส่งต่อเครื่องดูดฝุ่นให้กับผู้ใช้ท่านอื่น พร้อมทั้งให้ความสำคัญกับคำเตือนและข้อมูลทั้งหมดในคู่มือการใช้งานเล่มนี้ และปฏิบัติตามคำแนะนำอย่างเคร่งครัด

ความหมายของสัญลักษณ์ต่างๆ

สัญลักษณ์ที่ใช้ในหัวข้อต่างๆ ของคู่มือการใช้งานนี้มีดังต่อไปนี้:

	ข้อมูลสำคัญ และเคล็ดลับที่เป็นประโยชน์เกี่ยวกับการใช้งาน
	คำเตือน: คำเตือนเกี่ยวกับสถานการณ์ที่เป็นอันตรายต่อชีวิต และทรัพย์สิน
	ระดับการป้องกันไฟฟ้าช็อต

2 ข้อมูลทั่วไปเกี่ยวกับเครื่องดูดฝุ่นไร้สาย



2 ข้อมูลทั่วไปเกี่ยวกับเครื่องดูดฝุ่นไร้สาย

2.1 บุ่มควบคุมการทำงาน และส่วนต่างๆ ของตัวเครื่อง

1. โฟ LED แสดงสถานะการชาร์จ
2. บุ่มปรับความแรงในการดูดฝุ่น
3. บุ่มเปิด/ปิดเครื่อง
4. วงแหวนเปิดฝากระบอกเก็บฝุ่น
5. กระบอกเก็บฝุ่น
6. บุ่มปลดล็อกท่อเสริมความยาว
7. บุ่มปลดล็อกตัวเครื่อง
8. แท่นชาร์จแบตเตอรี่
9. ที่เก็บหัวดูดฝุ่น
10. ท่อเสริมความยาว
11. บุ่มปลดล็อกหัวแปลงไฟฟ้าเทอร์โบ
12. หัวแปลงไฟฟ้าเทอร์โบ
13. ปลั๊กอะแดปเตอร์สำหรับแท่นชาร์จแบตเตอรี่
14. หัวแปลงไฟฟ้าเทอร์โบขนาดเล็ก (สำหรับรุ่น VRT 51225 VB)
15. หัวดูดฝุ่นแบบมีขมับแปลง
16. หัวดูดฝุ่นสำหรับซอกเล็กๆ
17. สกรู (4 ตัว)
18. พุก (4 ตัว)

2.2 ข้อมูลทางเทคนิค

	VRT 51225 VB - VRT 50225 VB	VRT 50121 VR- VRT 50121 VP
กำลังไฟฟ้า	150 วัตต์	110 วัตต์
แรงดันไฟพ้อนำเข้า	100 - 240 โวลต์~ 50-60 เฮิร์ตซ์ 0.5 แอมป์	
แรงดันไฟพ้อนำออก	32 โวลต์ --- 0.45 แอมป์	27 โวลต์ --- 0.5 แอมป์
ระยะเวลาการชาร์จแบตเตอรี่	4-6 ชั่วโมง	
ระยะเวลาการทำงานเมื่อใช้ความแรงในการดูดฝุ่นสูงสุด	17 นาที	
ระยะเวลาการทำงานเมื่อใช้ความแรงในการดูดฝุ่นต่ำสุด	45 นาที	

ขอสงวนสิทธิ์ในการเปลี่ยนแปลงข้อมูลทางเทคนิคและแบบของผลิตภัณฑ์

คำตัวเลขที่แสดงไว้บนผลิตภัณฑ์หรือเอกสารที่แนบมาให้เป็นข้อมูลที่ได้มาจากการวัดผลในห้องปฏิบัติการตามมาตรฐานที่เกี่ยวข้อง คำเหล่านี้จึงอาจมีการเปลี่ยนแปลงตามลักษณะการใช้งานและสภาวะแวดล้อมที่ใช้งานจริง

2 ข้อมูลทั่วไปเกี่ยวกับเครื่องดูดฝุ่นไร้สาย

ข้อมูลทางไฟฟ้าของผลิตภัณฑ์

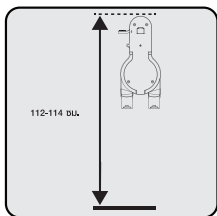
	VRT 51225 VB - VRT 50225 VB	VRT 50121 VR - VRT 50121 VP
แรงดันไฟฟ้าเข้า	100-240 โวลต์~	
ความถี่ไฟฟ้าเข้า	50-60 เฮิรตซ์	
กระแสไฟฟ้าเข้า	0.5 แอมป์	
แรงดันไฟฟ้าออก	32.0 โวลต์	27.0 โวลต์
กระแสไฟฟ้าออก	0.45 แอมป์	0.5 แอมป์
กำลังไฟฟ้าออก	14.4 วัตต์	13.5 วัตต์
ประสิทธิภาพในการใช้งานเฉลี่ย	85.5%	84.39%
ประสิทธิภาพในการใช้งานต่ำสุด	83.33%	70.65%
กำลังไฟฟ้านะไม่มีการใช้งาน	0,041 วัตต์	0,071 วัตต์

3 การติดตั้ง

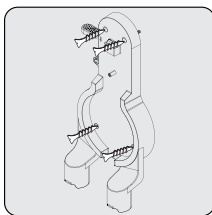
3.1 วัตถุประสงค์การใช้งาน

เครื่องดูดฝุ่นรุ่นนี้ถูกออกแบบมาสำหรับการใช้งานในครัวเรือน จึงไม่เหมาะสำหรับการใช้งานในระดับอุตสาหกรรม

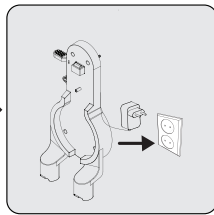
3.2 การติดตั้งแท่นชาร์จแบตเตอรี่



วางแท่นชาร์จแบตเตอรี่ไว้กับผนังห้องที่ความสูง 112-114 ซม. จากพื้นห้อง

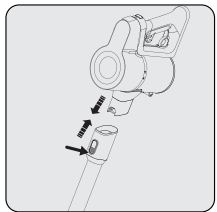


- 1- เจาะพุก (18) เข้ากับผนังให้ครบทั้ง 4 จุด
- 2- นำลวดรูทั้ง 4 ตัว (17) สอดเข้าไปในรูบนแท่นชาร์จแบตเตอรี่ (8) ให้ครบทั้ง 4 จุด จากนั้นนำไปยึดเข้ากับพุกบนผนัง

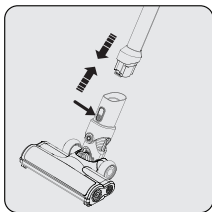


เสียบปลั๊กอะแดปเตอร์ (13) เข้ากับเต้ารับปลั๊กไฟ

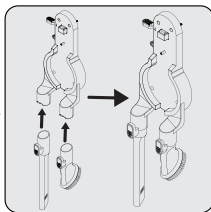
3.3 การประกอบตัวเครื่อง และหัวแปรงไฟฟ้าเทอร์โบ



กดปุ่มปลดล็อคที่เสริมความยาว (6) ค้างไว้พร้อมกับดันท่อ (10) เข้าไปที่จุดเชื่อมต่อของตัวเครื่องตามทิศทางของลูกศร



กดปุ่มปลดล็อคหัวแปรงไฟฟ้าเทอร์โบ (11) ที่อยู่บนหัวแปรง (12) ค้างไว้พร้อมกับดันท่อหัวแปรงให้เชื่อมต่อเข้ากับท่อเสริมความยาวตามทิศทางของลูกศร



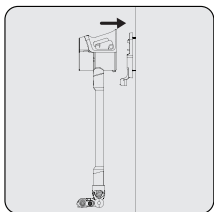
เสียบหัวดูดฝุ่นสำหรับชอกเล็ก ๆ (16) และหัวดูดฝุ่นแบบมีขมแปรง (15) เก็บไว้ที่แท่นชาร์จแบตเตอรี่ (8)



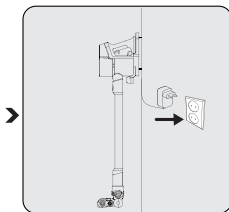
คำเตือน: ห้ามเสียบปลั๊ก/ถอดปลั๊ก ขณะมือเปียกน้ำ อาจก่อให้เกิดอันตรายได้

4 การใช้งานเครื่องดูดฝุ่นไร้สาย

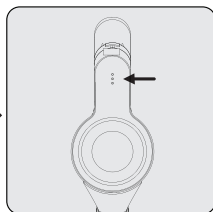
4.1 การชาร์จแบตเตอรี่



ติดตั้งเครื่องดูดฝุ่นเข้ากับแท่นชาร์จแบตเตอรี่ (8) โดยการแขวนส่วนของกรรบอกเก็บฝุ่น (5) ไว้บนแท่นชาร์จแบตเตอรี่ (8) ก่อน จากนั้นจึงค่อยดันตัวเครื่องดูดฝุ่นให้ลึกลงเข้ากับแท่นชาร์จ



เสียบปลั๊กอะแดปเตอร์ (13) เข้ากับเต้ารับปลั๊กไฟ



เมื่อไฟ LED (1) แสดงสถานะการชาร์จกะพริบเป็นสีขาว แสดงว่าตัวเครื่องกำลังชาร์จไฟ

- เมื่อไฟ LED (1) แสดงสถานะการชาร์จทุกระดับสว่างขึ้นพร้อมกันทั้งหมด แสดงว่าชาร์จแบตเตอรี่เต็มแล้ว

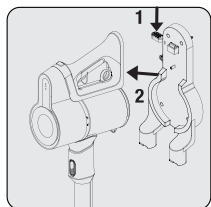


การชาร์จแบตเตอรี่จนเต็มต้องใช้เวลาประมาณ 4 ถึง 6 ชั่วโมง ซึ่งในระหว่างการชาร์จ จะไม่สามารถเปิดใช้งานเครื่องดูดฝุ่นได้

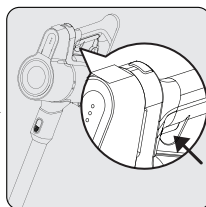


หากท่านนำเครื่องดูดฝุ่นที่กำลังทำงานอยู่ไปติดตั้งไว้บนแท่นชาร์จแบตเตอรี่ (8) เครื่องดูดฝุ่นจะหยุดทำงานโดยอัตโนมัติ

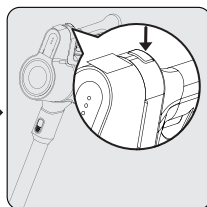
4.2 การใช้งาน



1- กดปุ่มปลดล็อคตัวเครื่อง (7) ที่อยู่บนแท่นชาร์จแบตเตอรี่ (8) ลงด้านล่างแล้วดึงเครื่องดูดฝุ่นเข้าหาตัวท่าน
2- กดตัวเครื่องออกจากแท่นชาร์จแบตเตอรี่ (8)



กดปุ่มเปิด/ปิด (3) เพื่อให้เครื่องดูดฝุ่นเริ่มทำงาน เครื่องดูดฝุ่นจะเริ่มทำงานโดยใช้ความแรงในการดูดฝุ่นต่ำสุดเมื่อท่านกดปุ่มเปิด/ปิดเครื่อง

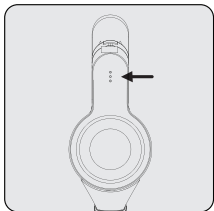


หากท่านต้องการเปลี่ยนไปใช้ความแรงในการดูดฝุ่นสูงสุด ขณะที่กำลังใช้ความแรงต่ำสุด ให้กดปุ่มปรับความแรงในการดูดฝุ่น (2) และหากท่านต้องการเปลี่ยนไปใช้ความแรงในการดูดฝุ่นต่ำสุด ขณะที่กำลังใช้ความแรงสูงสุด ให้กดปุ่มปรับความแรงในการดูดฝุ่น (2) อีกครั้ง

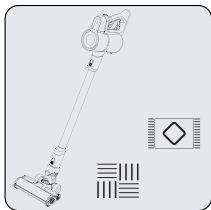
4 การใช้งานเครื่องดูดฝุ่นไร้สาย



ท่านสามารถเขวนเครื่องดูดฝุ่นไว้กับแท่นชาร์จเพื่อชาร์จแบตเตอรี่ก่อนที่แบตเตอรี่จะหมดโดยสิ้นเชิง เพื่อให้เครื่องได้ชาร์จไฟอยู่บนแท่นชาร์จแบตเตอรี่ (8) อย่างต่อเนื่องจนกว่าจะนำไปใช้งานในครั้งต่อไป

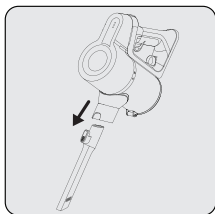


โปรดสังเกตไฟแสดงสถานะพลังงาน (1) ระหว่างการใช้งาน ไฟแสดงสถานะเหล่านี้จะค่อยๆ ดับลงทีละดวงตามระดับพลังงานแบตเตอรี่ที่ลดลง เมื่อไฟแสดงสถานะดับครบทุกดวง และมีไฟแสดงสถานะสีแดงสว่างขึ้นหนึ่งดวง แสดงว่าพลังงานแบตเตอรี่ใกล้หมด หลังจากที่มีไฟ LED สว่างขึ้นเป็นสีแดงครั้งหนึ่ง ตัวเครื่องจะหยุดทำงานโดยอัตโนมัติทันที

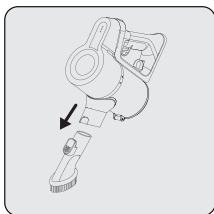


เครื่องดูดฝุ่นรุ่นนี้เหมาะสำหรับการดูดฝุ่นบนพื้นที่ปูพรม และพื้นแข็งปกติกว่ไป

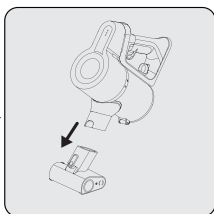
4.3 อุปกรณ์เสริม



หัวดูดฝุ่นสำหรับซอกเล็กๆ (16):
เหมาะสำหรับการดูดฝุ่นที่ด้านหลังเฟอร์นิเจอร์ จุดที่เข้าถึงได้ยาก และพื้นที่แคบๆ



หัวดูดฝุ่นแบบมีมอเตอร์ (15):
เหมาะสำหรับการดูดฝุ่นบนพื้นบ้าน เฟอร์นิเจอร์ที่มีการเคลื่อนที่ และวัตถุที่บอบบางและอาจแตกหักได้ง่าย



หัวมอเตอร์ไฟฟ้าทรงรีขนาดเล็ก (14): (สำหรับรุ่น VRT 51225 VB)
เหมาะสำหรับการดูดฝุ่นตามพื้นห้อง ขึ้นบันได ภายใตรถ โซฟา เบาะนั่ง และอื่นๆ นอกจากนี้ยังเหมาะสำหรับการดูดขนสัตว์เลี้ยงที่เกาะอยู่ตามพื้นพื่อดึงกساء

5 การทำความสะอาดและการดูแลรักษา

ปิดสวิตช์เครื่องและถอดปลั๊กออกจากตัวรับให้เรียบร้อยก่อนทำความสะอาดเครื่องดูดฝุ่น



คำเตือน: ห้ามใช้เบนซิน ตัวทำละลาย หรือน้ำยาทำความสะอาดที่มีฤทธิ์กัดกร่อน วัตถุที่เป็นโลหะ หรือแปรงขนแข็งในการทำความสะอาดเครื่องดูดฝุ่น



คำเตือน: ไล้กรองอากาศอาจเสียรูปทรงได้เมื่อใช้งานไปนานๆ ซึ่งจำเป็นต้องเปลี่ยนไล้กรองอากาศอันใหม่เพื่อรักษาประสิทธิภาพการทำงานของตัวเครื่อง โปรดติดต่อศูนย์บริการเพื่อสั่งซื้อไล้กรองอากาศอันใหม่

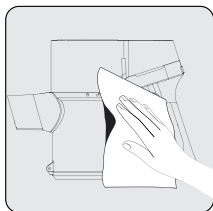
5.1 การทำความสะอาดกระบอเก็บฝุ่น และไล้กรองอากาศ



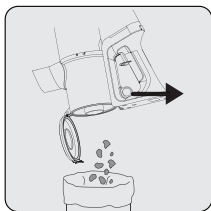
คำเตือน: ห้ามทำความสะอาดไล้กรองอากาศด้วยการซักล้าง



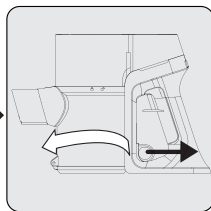
ขอแนะนำให้ทำความสะอาดกระบอเก็บฝุ่น (5) ทุกครั้งหลังการใช้งาน



ใช้ฟ้าน้ำแข็งทำความสะอาดพื้นผิวของตัวเครื่อง

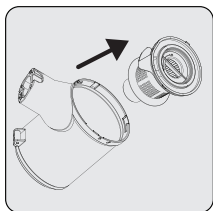


ดึงวงแหวนเปิดฟ้กระบอเก็บฝุ่น (4) ให้ขยับไปจนถึงจุดสุดท้าย จากนั้น ฟ้กระบอเก็บฝุ่นจะถูกเปิดออก ให้ท่านเทฝุ่นที่อยู่ในกระบอออกมาให้หมด

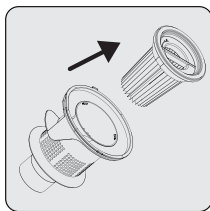


สำหรับขั้นตอนการทำความสะอาดไล้กรองอากาศ ให้ถอดกระบอเก็บฝุ่นออกจากตัวเครื่องโดยการหมุนกระบอตามเข็มนาฬิกา ขณะเดียวกันก็ให้ดึงวงแหวนเปิดฟ้กระบอเก็บฝุ่น (4) อย่างเบามือ

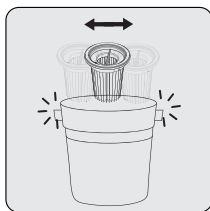
5 การทำความสะอาดและการดูแลรักษา



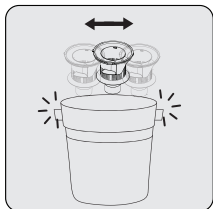
ดึงไส้กรอง EPA E10 และไส้กรองพลาสติกออกจากช่องติดตั้งไส้กรองอากาศ EPA E10



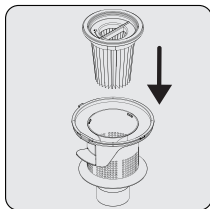
แยกไส้กรอง EPA E10 และไส้กรองพลาสติกออกจากกัน



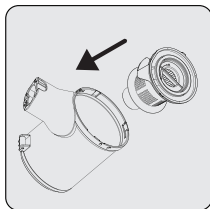
กำจัดฝุ่นที่อยู่บนไส้กรอง EPA E10 โดยการทำไปเกาะกับพื้นผิวที่มีความแข็ง เช่น ถังขยะ หรือ ใช้แปรงขัดฝุ่นออก



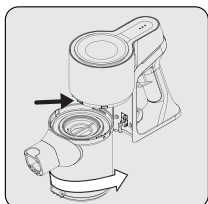
กำจัดฝุ่นที่อยู่บนไส้กรองพลาสติก โดยการทำไปเกาะกับพื้นผิวที่มีความแข็ง เช่น ถังขยะ หรือ ใช้แปรงขัดฝุ่นออก



ประกอบไส้กรอง EPA E10 กลับเข้าไปในไส้กรองพลาสติกตามเดิม



ประกอบไส้กรองพลาสติกเข้ากับกระบอกเก็บฝุ่น (5)



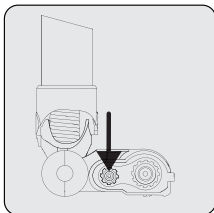
ประกอบหัวต่อของกระบอกเก็บฝุ่นให้ตรงกับรูบนตัวเครื่อง จากนั้นล็อคกระบอกเก็บฝุ่นด้วยการหมุนกระบอกจนเข็มนาฬิกาจนกว่าจะได้ยินเสียงดังคลิก

5 การทำความสะอาดและการดูแลรักษา

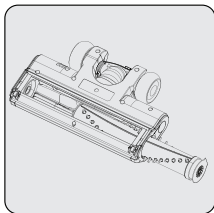
5.2 การทำความสะอาดหัวแปรงไฟฟ้าเทอร์โบ



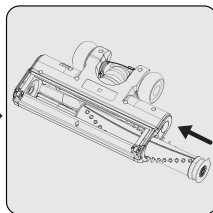
คำเตือน: ห้ามทำความสะอาดหัวแปรงไฟฟ้าเทอร์โบ (8) และลูกกลิ้งด้วยการซักล้าง



ถอดปุ่มปลดล็อกลูกกลิ้งเพื่อถอดลูกกลิ้งออกมา



กำจัดฝุ่นบนลูกกลิ้งโดยนำไปเคาะเบาๆ กับพื้นผิวที่มีความแข็ง หรือใช้แปรงขัดฟุ้งออก หากมีเส้นผม หรือสิ่งแปลกปลอมอื่นๆ พับกันอยู่บนลูกกลิ้ง ให้กำจัดโดยใช้กรรไกรตัดออก



ใส่ลูกกลิ้งกลับเข้าที่โดยการดันเข้าไปด้านใน

5.3 การจัดเก็บ

- หากยังไม่ต้องการใช้เครื่องดูดฝุ่นเป็นเวลานาน ควรนำไปเก็บให้เรียบร้อย
- ถอดปลั๊กเครื่องดูดฝุ่นให้เรียบร้อย
- เก็บเครื่องดูดฝุ่นไว้ในที่ที่เด็กไม่สามารถเข้าถึงได้
- หากยังต้องการใช้แบตเตอรี่เป็นเวลานาน โปรดเก็บไว้ในที่ที่เย็นและแห้งในสภาวะที่ยังมีประจุไฟฟ้าประมาณครึ่งหนึ่ง ห้ามนำแบตเตอรี่ไปชาร์จจนเต็ม หรือใช้แบตเตอรี่จนหมดก่อนนำไปเก็บ
- เก็บแบตเตอรี่ไว้กับวัสดุที่ไม่ใช่สื่อนำไฟฟ้า และอย่าปล่อยให้แบตเตอรี่สั้นพัลส์กับโลหะโดยตรง ไม่เช่นนั้นจะทำให้แบตเตอรี่เสียหายได้

5.4 การขนย้ายและการจัดส่ง

- ระหว่างการขนย้ายและการจัดส่ง ให้ใส่เครื่องดูดฝุ่นไว้ในกล่องที่ใช้บรรจุเครื่องมือมาตั้งแต่ต้น เนื่องจากบรรจุภัณฑ์ของเครื่องดูดฝุ่นจะช่วยป้องกันไม่ให้เกิดความเสียหายกับตัวเครื่อง
- ห้ามวางของหนักกับเครื่องดูดฝุ่น หรือกล่องบรรจุเครื่อง ไม่เช่นนั้นตัวเครื่องอาจเสียหายได้
- การทำเครื่องดูดฝุ่นตกกระแทก อาจทำให้ตัวเครื่องไม่ทำงาน หรือเกิดความเสียหายที่ไม่สามารถแก้ไขได้

ขอแสดงความคิดเห็นสำหรับท่านที่ซื้อสินค้าทุกหมวดจาก เบคโ กรุ๊ปเกี่ยวกับเครื่องรับหรือถอดรหัสอ้างอิงหรือสินค้าที่เหมาะสมเพื่อท่านจำเ็นต้องไม่แสดงในกรณี
สินค้าอยู่ภายใต้ข้อกำหนดในเรื่องการรับประกันสินค้า เบคโ กรุ๊ปรับประกันรถยนต์ในระยะเวลา 2 ปี นับจากวันที่ซื้อสินค้า การรับประกันสินค้าที่นำประกอบคุณค่า
อภิสิทธิ์ ค่าแรง ภายใต้ขอบเขตสินค้าที่จำหน่ายในประเทศไทย

วิธีการขอรับบริการ

1. กรุณาเก็บใบเสร็จรับเงินหรือเอกสารอ้างอิงในกรณีซื้อสินค้า
2. การให้บริการภายใต้การรับประกัน โปรดดูรายละเอียดเพิ่มเติมได้ที่เว็บไซต์ www.beko.co.th ก่อนติดต่อรับบริการ
3. กรุณาศึกษาคำแนะนำการดำเนินงานด้านเทคนิคเบื้องต้นจากผู้ถือการรับประกัน
4. ค่าใช้จ่ายอาจถูกเรียกเก็บ หากตรวจสอบแล้วไม่พบความผิดปกติในผลิตภัณฑ์ของ ท่าน แม้ว่าสินค้ายังอยู่ภายใต้การรับประกัน
5. หากท่านประสบปัญหาใดๆ ในการรับบริการ กรุณาติดต่อสายด่วนบริการลูกค้าเบคโ 0-2044-2356 (Beko)

หมายเหตุ

เอกสารและหลักฐานการซื้อสินค้า เป็นข้อกำหนดเพียงอย่างเดียวสำหรับการเรียกร้องการขอรับประกันสินค้า ดังนั้นลูกค้ากรุณาเก็บสำเนาใบเสร็จรับเงินและใบ
ประกันนี้เพื่อแสดงเป็นหลักฐาน

เงื่อนไขการรับประกันทั่วไป

1. ผลิตภัณฑ์และอุปกรณ์ต่างๆที่ได้รับการรับประกันในกรณีที่อาการรบกวนเกิดจากความผิดพลาดของผลิตภัณฑ์นั้นเนื่องมาจากความผิดพลาดของการผลิต
เท่านั้น
2. เมื่อต้องการใช้สิทธิการรับประกันต้องแสดงใบเสร็จรับเงินในภาษาไทย การซื้อที่มีข้อความสมบูรณ์แต่ไม่มีรอยเทลงในสาระสำคัญเพื่อใช้เป็นหลักฐานแสดงวันที่
ซื้อผลิตภัณฑ์ต่อเจ้าหน้าที่ผู้ให้บริการเช่นกันใบรับประกันและหลักฐานการซื้อไว้ลดอัตราการโอน กรณีบัตรประกันไทย บริษัทไม่ลากรถออกให้ใหม่ได้
3. การรับประกันนี้คิดค่าพยานในระยะเวลาประกันเฉพาะผลิตภัณฑ์ที่มีการบริการร่วมกันเท่านั้น
4. เงื่อนไขการรับประกันสินค้านี้มีผลบังคับเฉพาะผลิตภัณฑ์ที่จำหน่ายโดย บริษัท เบคโ ไทย จำกัด หรือตัวแทนจำหน่ายของ บริษัท เบคโ ไทย จำกัด เท่านั้น
5. การรับประกันของรอบกลุ่มทั้งหมดจะสินค้าที่อยู่ในประเทศไทยเท่านั้นและการให้บริการตามการรับประกันจะต้องดำเนินการโดยศูนย์บริการที่ได้รับการแต่งตั้งที่อยู่ใน
ประเทศไทยเท่านั้น
6. บริษัทมีสิทธิในการเรียกเก็บค่าบริการในส่วนของการบริการและค่าเดินทางสินค้าก่อนประกันตามอาการเสีย ใบกรณีที่เกิดการเสียหายนี้ไม่ถูกตรวจพบความ
เสียหายที่สามารถลดวงสิทธิ์ของบริการที่ถูกต้องกรณีในพื้นที่ห่างไกล พื้นที่ที่ห่างไกล พื้นที่ที่ยังอันตราย
7. สินค้าขนาดเล็กร เช่น ไมโครเวฟ หม้อหุงข้าว เตาหุงต้มชนิดใช้ไฟฟ้า เครื่องดูดฝุ่น เครื่องปั่นน้ำผลไม้ และอุปกรณ์เตรียมอาหารทุกชนิด ไม่ได้รับการยกเว้น
ที่ลูกค้าจะต้องนำสินค้าส่งที่ศูนย์บริการ เบคโ ไทย จำกัด หรือตัวแทนจำหน่ายสินค้า เบคโ ไทย จำกัด หรือตัวแทนจำหน่ายที่ให้บริการหลังการ
ขาย
9. ถ้าลูกค้าไม่มีใบเสร็จรับเงินหรือหลักฐานการยืนยันการรับประกัน บริษัทจะระยะเวลาในการรับประกันสินค้า 27 เดือน นับจากวันที่ผลิต โดยอ้างอิงหมายเลข
ประจำเครื่อง (Serial number) ที่ติดไว้ที่ผลิตภัณฑ์

ผลิตภัณฑ์สินค้า เบคโ กรุ๊ป ได้รับมาตรฐานการรับประกัน ครอบคลุม ค่าแรงค่าอะไหล่ รายละเอียดการรับประกันสินค้า

ประเภทสินค้า	ระยะเวลา	การรับประกันส่วนพิเศษ	ระยะเวลา	เงื่อนไขและข้อยกเว้นการรับประกัน
1. ตู้เย็น	2 ปี	คอมเพรสเซอร์สำหรับตู้เย็น ประเภทนี้ไม่ คอมเพรสเซอร์สำหรับตู้เย็น ประเภท	12 ปี 5 ปี	1. ความเสียหายอื่นเนื่องมาจากการขนส่ง อุบัติเหตุ การตกหัก การการใช้ที่ผิดวิธี การถอดลง การสลับ การซ่อมบำรุง การติดตั้ง การปรับหรือการตั้งปลงตัว เครื่องหรืออะไหล่หรือความประมาทเส้นต่อซึ่งเกิดจากการใช้ของเหลวที่อาจ ซึมตอจนรบกวนการใช้หรืออยู่ในตู้ถือหรือผลิตภัณฑ์
2. ตู้แช่แข็ง	2 ปี	คอมเพรสเซอร์	5 ปี	2. อาการเสียหายความเสียหายที่เกิดจากปัจจัยภายนอก เช่นธรรมชาติเช่นไฟ ฟ้าแลบหรือฟ้าผ่าหรือความเสียหายที่เกิดจากปัจจัยภายนอก เช่นฟ้าผ่า แผ่นดินไหว น้ำท่วม ไฟแรงดันไฟฟ้าผิดปกติจากที่ระบุไว้ในคู่มือหรือผลิตภัณฑ์ รวมทั้งระบบไฟของ ลูกค้าที่มีระบบสายดิน (กราวด์) หรือ การใช้ Circuit breaker ที่ไม่เหมาะสม
3. เครื่องซักผ้าพาลานา	2 ปี	มอเตอร์มาตรฐาน/ใบสารกรกัน เวอร์ชัน	5/12 ปี	3. การสึกหรอโดยทั่วไปตามอายุการใช้งานและการใช้งาน การสกร่อน ชิ้นส่วน หรือรอยเปื้อนหรือเสียหายจากสัตว์หรือแมลงทำให้เกิดความเสียหาย
4. เครื่องซักผ้าพาลานา และ 2 ถึง	2 ปี	มอเตอร์มาตรฐาน/ใบสารกรกัน เวอร์ชัน	5/10 ปี	4. รอยขีดข่วนความเสียหายที่เกิดขึ้นบนพื้นผิวหรือส่วนประกอบภายนอกที่เกิดจาก การใช้งานของลูกค้า การกดขี่ข่มขู่ ทนส่ง อุบัติเหตุ และความประมาทเส้นต่อ
5. เครื่องซักผ้าเซอเฟ้า	2 ปี	โรติกัลดรัมมอเตอร์/ใบสารกร กันเวอร์ชัน	10/12 ปี	5. อุปกรณ์ที่เป็นส่วนประกอบอยู่ภายนอก ภายใต้บรรจุเอกสารในผลิตภัณฑ์ เช่น ขอยาง ภาชนะ ถังน้ำและท่อ รัน สายไฟ ฯลฯ
6. เครื่องซักผ้า	2 ปี	มอเตอร์มาตรฐาน/ใบสารกรกัน เวอร์ชัน	5/12 ปี	6. การเรียกร้องค่าเสียหายหรือชิ้นส่วนประกอบที่หายไปหลังจากยกกำหนด 7 วัน นับจากวันที่ซื้อผลิตภัณฑ์
7. เครื่องล้างจาน	2 ปี	มอเตอร์มาตรฐาน/ใบสารกรกัน เวอร์ชัน	5/12 ปี	7. ส่วนประกอบใดๆ ซึ่งถูกเปลี่ยน ซ่อม ตรวจสอบ หรือติดตั้งโดยบุคคลใดๆ ที่ไม่ใช่ พนักงานจากบริษัท เบคโ ไทย และ/หรือศูนย์บริการแต่งตั้ง
8. เครื่องใช้ไฟฟ้าในครัว	2 ปี	มอเตอร์มาตรฐาน/ใบสารกรกัน เวอร์ชัน	5/12 ปี	8. อาการเสียหายหรือผลิตภัณฑ์เนื่องจากการใช้งานเชิงพาณิชย์ ซึ่งถูกกล่าวหา การใช้ผิดคุณสมบัติ
9. เครื่องปรับอากาศ	2 ปี	คอมเพรสเซอร์ระบบใบสารกร กันเวอร์ชัน	5/10 ปี	9. หมายเลขเครื่องของผลิตภัณฑ์ทุกประเภท สบ ใช้น้ำ หรือทำลาย และใบรับประกัน ผลิตภัณฑ์ทุกประเภทที่หรือส่งที่ไม่ถูกต้องใดๆ
10. เครื่องทำน้ำอุ่น	3 ปี	การรับประกันมอเตอร์	10 ปี	หมายเหตุ
11. เครื่องใช้ไฟฟ้า ขนาดเล็ก	2 ปี	มอเตอร์	2 ปี	1. บัตรรับประกันที่ถูกต้องเป็น ดัดแปลง ชุด ปี หรือ บางส่วนของบัตรรับประกัน สูญหายไป จะถือเป็น:
12. เครื่องฟอกอากาศ	2 ปี	มอเตอร์	2 ปี	2. ผลิตภัณฑ์ เบคโ ถูกออกแบบและสร้างขึ้นสำหรับใช้กับครัวเรือนในประเทศไทย 3. การรับประกันนี้จะเริ่มเมื่อได้ลงทะเบียนสินค้าทางโทรศัพท์ภายใน 15 วันนับจากวันที่ ซื้อสินค้าภายใต้การส่งใบรับประกันไปที่บริษัท เบคโ ไทย จำกัด (ช) เท่านั้น www.beko.co.th

Thank you for your purchase of Beko quality product. Please keep the receipt and/or other reference of product purchase in an appropriate location. You are requested to present them for warranty service under Beko terms and conditions, valid for 2 years after the purchasing date. The service covers spare parts and labor charge under the determined scope in Thailand.

SERVICE REQUEST PROCEDURES

1. Please keep the receipt or other reference of product purchase.
2. For the service under warranty, please see more details on website: www.beko.co.th before contacting for service.
3. Please read the manual for instruction and primary problem solving.
4. If there is not any defect of the product, although it is under warranty, the company may charge some expense.
5. If you have any problem about service, please contact Beko customer service center at 0-2044-2356 (Beko)

REMARK

All documents and references of product purchase is one requirement of warranty claim. Please keep the receipt and this warranty card as an evidence for service request and warranty claim.

General Warranty Terms and Conditions

1. All products, parts, and accessories shall be warranted only for the damage caused by their errors resulting from production error.
2. To claim for warranty, you should present a service officer the receipt/tax invoice with the complete clause, clean, and free revision in material provisions as evidence. In addition, you must store and maintain in good condition the warranty card and purchasing evidence along the period of appliance life. The Company shall not provide the replacement of warranty card in case of lost.
3. In case of the product subjected to home service, the Company shall not charge any transportation cost during warranty period.
4. The Warranty terms and Conditions shall be effective for the products sold by Beko Thai Company Limited or its agency only.
5. The company shall cover only the products bought in Thailand only. The service under warranty shall be done only by the authorized service center in Thailand.
6. The company shall have the right to charge the additional service and transportation cost of any break down that is out of warranty, although such break down is not detected.
7. The staff/technician shall reserve the right to refuse installing in any danger area, restricted area, and/or some area that he/she is unable to reach.
8. On-site Service is not applicable for Small Domestic Appliances such as Microwave, Rico cooker, Iron, Vacuum Cleaner, Freestanding Oven, Blender and Food preparation equipment. Please bring the products to Beko service center in your area, in case of on-site service is required, the transportation fee will be applied.
9. In case the receipt or prove of purchase is not available, the warranty would be 27 months after production date according to product's serial number.

All Beko products are stand warranty covering part and labor

PRODUCT GROUP DETAIL WARRANTY

PRODUCT TYPES	PERIOD (YEARS)	WARRANTY CONDITIONS	PERIOD (YEARS)
1. Refrigerator	2	2 Doors + Compressor 1 Door Compressor	12 5
2. Chest Freezer	2	Compressor	5
3. Front Load Washer	2	Motor/ProSmart Inverter Motor	5/12
4. Top Load, Twin Tub	2	Motor/ProSmart Inverter Motor	5/10
5. Wash & Dry Washer	2	Direct Drive Motor/ProSmart Inverter Motor	10/12
6. Dryer	2	Motor/ProSmart Inverter Motor	5/12
7. Dishwasher	2	Motor/ProSmart Inverter Motor	5/12
8. Kitchen Appliances	2	Motor/ProSmart Inverter Motor	5/12
9. Air Conditioner	2	Compressor Non-Inverter/ ProSmart Inverter	5/10
10. Instant Hot Shower	3	Boiler Leakage	10
11. Small Appliances	2	Motor	2
12. Air Purifier	2	Motor	2

Other areas not covered by the warranty

1. Damage caused by transportation, accident, torn apart, misuse, trial, demonstration maintenance, installation, modification, or adjustment of products or parts, or negligence that is resulting from misunderstanding of application method specified in the product manual.
2. The damages caused by external factors, acts of god or environment causes such as residue sweat, fluid, humidity, lightning, earthquake, flood, or caused by applying wrong voltage that is not matched with specification in product manual, including ungrounded electrical system or inappropriate circuit breaker.
3. The erosion according to regular usage, tear apart, rust or stain and damage from animals or insects.
4. Scratches and damages on product's appearances from usage, handling, transportation, accident and negligence
5. The parts those are outside or inside the package, and inside the product, such as seal, support tray rack grille, remote control, cable, etc.
6. Claim for damage or loose part later than 7 days after purchasing.
7. The parts those are modified or replaced or repaired or checked or installed by any third party who is not the employee of Beko Thai Company Limited and/or authorized service center.
8. Defect or breakdown caused by commercial use, industrial use, and misuse.
9. The product serial number is modified, deleted, crossed out, or destroyed. The warranty card is revised or deleted in any case.

Remark

1. The warranty card that is modified, revised, marked, scratched, or lose some parts shall be avoided.
2. Our Beko products are designed for domestic household use only.
3. This warranty share become effective after customer registration within 15 days after purchasing date either by (a) sending the warranty card to Beko or (b) register on www.beko.co.th

(สำหรับลูกค้าเก็บไว้)
(For Customer)

บัตรรับประกัน
WARRANTY CARD

beko

ประเภทสินค้า

Product

รหัสสินค้า

Product No.

รุ่น

Model

หมายเลขเครื่อง

Serial No.

ชื่อผู้ซื้อ

Owner's Name

นามสกุล

Surname

ที่อยู่

Address

โทรศัพท์

Tel.

มือถือ

Mobile

อีเมล

E-mail

ชื่อตัวแทนจำหน่าย

Dealer's Name

ตราประทับร้านค้า

วันที่ซื้อ

Purchase Date

เลขที่ใบสั่งซื้อ

Order No.

ประทับตราที่นี่

ลงทะเบียน การรับประกันสินค้า หรือ ศึกษารายละเอียดเพิ่มเติมได้ที่ www.beko.co.th

(Beko Customer Care, For Service Enquiry Please Contact Beko Call Center Telephone 0-2044-2356 Monday - Saturday 07:30 - 17:30)



(สำหรับส่งคืนบริษัท)
(Return to Beko)

บัตรรับประกัน
WARRANTY CARD

beko

ประเภทสินค้า

Product

รหัสสินค้า

Product No.

รุ่น

Model

หมายเลขเครื่อง

Serial No.

ชื่อผู้ซื้อ

Owner's Name

นามสกุล

Surname

ที่อยู่

Address

โทรศัพท์

Tel.

มือถือ

Mobile

อีเมล

E-mail

ชื่อตัวแทนจำหน่าย

Dealer's Name

ตราประทับร้านค้า

วันที่ซื้อ

Purchase Date

เลขที่ใบสั่งซื้อ

Order No.

ประทับตราที่นี่

กรุณาอ่านและส่งคืนบริษัท ภายใน 15 วันหลังจากวันที่ซื้อ หากเกินกำหนดดังกล่าว บริษัทฯ จะถือว่าลบล้างสิทธิ์

Please fill in this part and return to Beko within 15 days after the date of purchase otherwise the warranty card will not be valid.



ลงทะเบียนรับประกันสินค้า เบโก
Beko Product Registration



ฝ่ายบริการลูกค้าสัมพันธ์
CUSTOMER SERVICE
0 2044 2356 (BEKO)



กรุณาส่ง

บริษัท เบโก ไทย จำกัด
ตู้ ปณ. 55
ปณ. บ้านค่าย
ระยอง 21120

ใบอนุญาตเลขที่ "บข 2/228" ปณ. บ้านค่าย
ถ้าพาส่งภายในประเทศไม่ต้องพิดตราไปรษณียากร



ATTENTION

BEKO THAI CO., LTD.
P.O. 55
BANKHAI POST OFFICE
RAYONG 21120 THAILAND