

# beko

## Lavadora

Manual del usuario



WTA 9715 XW



Número del documento:2820531166\_ES/ 14-07-23.(16:26)



PAPEL RECICLADO Y  
RECICLABLE

# 1 Instrucciones generales de seguridad

Esta sección incluye las instrucciones de seguridad que pueden ayudar a evitar las lesiones y los riesgos de daños materiales. Toda garantía será nula si no se respetan estas instrucciones.

## 1.1 Seguridad de la vida y los bienes



### ¡PRECAUCIÓN!

- Nunca coloque el aparato sobre una alfombra, ya que la falta de flujo de aire por debajo del aparato provocaría el sobrecalentamiento de las piezas eléctricas. Esto puede ser riesgo de avería.
- Desenchufe el aparato cuando no lo utilice.
- Deje siempre los procedimientos de instalación y reparación en manos del Servicio técnico autorizado. El fabricante no se hará responsable de los posibles daños derivados de la realización de dichos procedimientos por parte de personas no autorizadas.
- Las mangueras de toma y evacuación de agua deben estar firmemente acopladas y libres de daños. En caso contrario, existe el riesgo de fugas de agua.

- Nunca abra la puerta de carga ni quite el filtro mientras haya agua en el tambor. De lo contrario, correrá el riesgo de sufrir una inundación y de quemarse con el agua caliente.
- No intente abrir a la fuerza la puerta de carga si está bloqueada. La puerta se abrirá inmediatamente una vez finalizado el ciclo de lavado. Si la puerta no se abre, adopte las medidas facilitadas en la sección de resolución de problemas "No se puede abrir la puerta de carga.". Si fuerza la apertura de la puerta de carga, puede que dañe el mecanismo.
- Use únicamente detergentes, suavizantes y suplementos aptos para su uso en lavadoras automáticas.
- Siga siempre las instrucciones de las etiquetas de las prendas y del envase del detergente.

## 1.2 Seguridad de superficie caliente



### ¡PRECAUCIÓN!

- El cristal de la puerta de carga se calienta demasiado en los lavados a alta temperatura. Por lo tanto, no deje que los niños toquen la puerta de cristal mientras haya un lavado en marcha.

## 1.3 Seguridad infantil



### ¡PRECAUCIÓN!

- Los niños mayores de 8 años y las personas sin experiencia o con discapacidad física, sensorial o mental pueden utilizar este aparato, siempre y cuando sean supervisados o instruidos acerca de su uso seguro y de los peligros asociados. Los niños no deben jugar con el producto. No permita que los niños lleven a cabo tareas de limpieza y mantenimiento de este aparato sin la debida supervisión. Los niños menores de 3 años deben permanecer alejados de la máquina excepto si están continuamente vigilados.
- Los materiales de embalaje son peligrosos para los niños. Guarde los materiales de embalaje en lugar seguro, lejos del alcance de los niños.



### ¡PRECAUCIÓN!

- Los aparatos eléctricos son peligrosos para los niños. Manténgalos alejados del aparato cuando esté en funcionamiento. Y no permita que lo manipulen. Use la función de bloqueo para niños para evitar que los niños manipulen el aparato.
- No olvide cerrar la puerta de carga al abandonar la estancia en donde esté instalado el aparato.
- Guarde todos los detergentes y aditivos en un lugar seguro y fuera del alcance de los niños. Cierre la tapa de los recipientes de detergente o bien precíntelos.

## 1.4 Seguridad eléctrica



### PELIGRO

- Si el aparato presenta alguna anomalía, no lo use hasta que no haya sido reparado por el Servicio técnico autorizado, Ya que existe riesgo de descarga eléctrica.
- Este aparato está diseñado para reanudar su funcionamiento una vez restablecido el suministro eléctrico después de una interrupción del mismo. Si desea cancelar el programa en curso, consulte la sección "Cancelación del programa".



## PELIGRO

- Conecte la lavadora a un enchufe provisto de toma de tierra y protegido por un fusible de 16 A. Tenga en cuenta que la instalación de toma de tierra de su hogar debe realizarla un electricista cualificado. Nuestra empresa no se hará responsable de daños provocados por el uso de la lavadora sin una toma de tierra conforme a las normativas locales.
- ¡Nunca lave la máquina vertiendo o rociando agua encima! Ya que existe riesgo de descarga eléctrica.
- ¡Nunca toque el cable de alimentación con las manos húmedas! Nunca desenchufe el aparato tirando del cable. Siempre debe pulsar sobre el tapón con una mano y sacar el enchufe agarrando con la otra mano.



## PELIGRO

- La máquina debe estar desenchufada durante los procedimientos de instalación, mantenimiento, limpieza y reparación.
- En caso de que el cable de alimentación esté dañado, solicite su sustitución al fabricante, personal de cualificación similar (preferiblemente un electricista) o a un agente designado por el importador, con el fin de evitar posibles riesgos.

## 2. Instrucciones importantes para el cuidado del medio ambiente

### 2.1 Conformidad con la directiva RAEE



Este producto cumple con la Directiva RAEE de la UE (2012/19/UE). Este producto lleva el símbolo de clasificación de Residuos de Aparatos Eléctricos y Electrónicos (RAEE).

Este aparato se ha fabricado con piezas y materiales de alta calidad que pueden reutilizarse y son aptos para el reciclado. Por lo tanto, no se deshaga del aparato arrojándolo a la basura junto desechos domésticos y de otro tipo al final de su vida útil. Llévelo a un punto de recogida para proceder a reciclar sus componentes eléctricos y electrónicos. Solicite a las autoridades locales la dirección del punto de recogida más próximo.

Cumplimiento con la Directiva RoHS:

El producto que ha adquirido cumple con la Directiva europea RoHS (2011/65/UE). No contiene materiales nocivos y prohibidos especificados en la Directiva.

### 2.2 Información sobre el embalaje

Los materiales de embalaje de su lavadora se han fabricado con materiales reciclables, en conformidad con las normativas nacionales sobre el medio ambiente. No se deshaga de ellos arrojándolos a la basura junto con sus residuos domésticos o de otro tipo. Llévelos a uno de los puntos de reciclaje designado por las autoridades locales.

## 3. Uso previsto

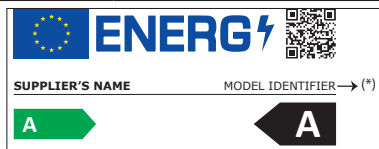
- Este aparato ha sido diseñado para uso doméstico. No es adecuado para un uso comercial y no debe dársele otros usos distintos del uso previsto.
- El aparato sólo debe usarse para lavar y aclarar prendas cuya etiqueta indique que son aptos para lavadora.
- El fabricante declina toda responsabilidad derivada de un uso o transporte incorrectos.
- La vida útil de su aparato es de 10 años. Durante este periodo, estarán disponibles los recambios originales necesarios para que el aparato funcione adecuadamente.
- Este aparato está destinado a su uso en aplicaciones domésticas y similares, tales como:
  - áreas de cocina del personal en tiendas, oficinas y otros espacios de trabajo;
  - casas de campo;
  - clientes en hoteles, moteles y otros entornos de tipo residencial;
  - lugares del tipo "bed and breakfast";
  - zonas de uso común en bloques de pisos o en lavanderías.

## 4 Especificaciones técnicas

Nombre o marca comercial del proveedor	Beko
Nombre del modelo	WTA 9715 XW
	7158146000
Capacidad nominal (kg)	9
Velocidad de giro máxima (rpm)	1400
Incorporado	Non
Altura (cm)	84
Anchura (cm)	60
Profundidad (cm)	64
Toma de agua única / Toma de agua doble	• / -
• Disponible	
Entrada eléctrica (V/Hz)	230 V / 50Hz
Corriente total (A)	10
Potencia total (W)	2200
Código modelo principal	928



### INFORMACIÓN



- Se puede acceder a la información del modelo tal y como se encuentra guardada en la base de datos de productos entrando en el siguiente sitio web y buscando el identificador del modelo (\*) que se encuentra en la etiqueta energética.

<https://eprel.ec.europa.eu/>

### Tabla de símbolos


## 4.1 Instalación

- Deje la instalación de la lavadora en manos del Servicio técnico autorizado más cercano.
- La preparación del lugar de instalación, así como de los puntos de conexión a las redes eléctrica, de agua y de desagüe son responsabilidad del cliente.
- Asegúrese de que ni las mangueras de toma de agua y de desagüe ni el cable eléctrico se doblen, pinchen o retuerzan al colocar la lavadora en su lugar tras los procedimientos de instalación o limpieza.
- La instalación y las conexiones eléctricas del aparato deben dejarse en manos de un Servicio técnico autorizado. El fabricante no se hará responsable de los posibles daños derivados de la realización de dichos procedimientos por parte de personas no autorizadas.
- Antes de proceder a la instalación, compruebe visualmente si la lavadora presenta algún defecto. En caso afirmativo, no la instale. Los aparatos dañados pueden poner en peligro su seguridad.

### 4.1.1 Ubicación adecuada para la instalación

- Coloque la lavadora sobre una superficie rígida, plana y nivelada. No la coloque encima de una alfombra con pelo largo u otras superficies similares.
- El peso total de la lavadora con la secadora situada encima alcanza a plena carga los 180 kilogramos aproximadamente. ¡Coloque la lavadora sobre un piso sólido y plano que tenga una capacidad de carga suficiente!
- No coloque la lavadora encima del cable de alimentación.
- No instale la lavadora en lugares en los que la temperatura pueda ser inferior a los 0 °C.
- Se recomienda dejar un espacio a los lados de la máquina para reducir la vibración y el ruido
- Si se encuentra en una superficie desnivelada, no coloque la lavadora en el borde o bien encima de una plataforma.
- No coloque fuentes de calor como planchas, hornos, placas, etc. en la lavadora y no los utilice en el producto.

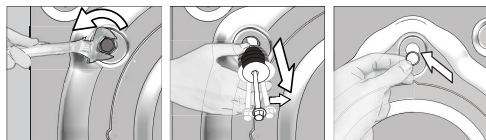
### 4.1.2 Retirada de los refuerzos de embalaje



Incline la lavadora hacia atrás para retirar estos refuerzos. Retire los refuerzos de embalaje tirando de la cinta. No realice esta operación por sí mismo y sin presencia de otra persona.

### 4.1.3 Retirada de las trabas de transporte

- 1 Afloje todos los pernos de seguridad con una llave adecuada hasta que giren por sí solos.
- 2 Retire los pernos de seguridad para transporte haciéndolos girar con suavidad.
- 3 Inserte las cubiertas de plástico que encontrará en la bolsa que contiene el manual del usuario en los orificios del panel posterior.



#### ¡PRECAUCIÓN!

- Retire los pernos de seguridad para el transporte antes de utilizar la lavadora. De lo contrario, se dañará el producto.



#### INFORMACIÓN

- Guarde los pernos de seguridad para el transporte en un sitio seguro para volver a usarlos en el futuro cuando deba transportar de nuevo la lavadora.
- Coloque los pernos de seguridad para el transporte en el orden inverso al de su retirada.
- ¡No transporte la lavadora sin los pernos de seguridad firmemente colocados en su sitio!

#### 4.1.4 Conexión del suministro de agua



##### INFORMACIÓN

- La presión requerida para el funcionamiento de la lavadora es de entre 1 y 10 bares (0,1 a 1 MPa). Para que la lavadora funcione sin inconvenientes, el grifo abierto debe suministrar un flujo de 10 a 80 litros de agua por minuto. Instale una válvula reductora de la presión si la presión del agua fuese mayor.



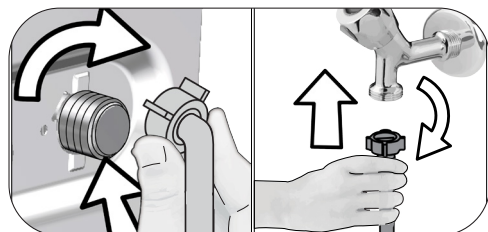
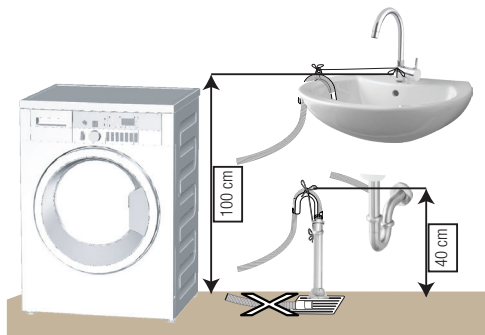
##### ¡PRECAUCIÓN!

- Los modelos con una sola toma de agua no deben conectarse al grifo del agua caliente. De hacerlo, las prendas sufrirían daños o bien la lavadora pasaría al modo de protección y no funcionaría.
- No utilice mangueras de agua viejas o usadas en su nueva lavadora, ya que podrían ocasionar la aparición de manchas en sus prendas.



##### ¡PRECAUCIÓN!

- Si la manguera de desagüe se sale de su alojamiento durante la evacuación del agua, su hogar podría inundarse y usted podría sufrir quemaduras debido a las altas temperaturas que alcanza el agua durante el lavado. Fije la manguera de desagüe de forma segura para evitar estas situaciones y garantizar que los procesos de toma y evacuación de agua sucedan de forma segura.



- 1 Apriete todas las tuercas de las mangueras a mano. Jamás utilice una herramienta para apretar las tuercas.
- 2 Cuando haya finalizado con la conexión de las mangueras, compruebe si hay problemas de fugas en los puntos de conexión abriendo los grifos al máximo. Si observa una fuga de agua, cierre el grifo y retire la tuerca. Vuelva a apretar la tuerca cuidadosamente tras comprobar el sello. Para evitar fugas de agua y cualquier tipo de daño que pueda resultar de ello, cierre los grifos cuando no use la lavadora.

#### 4.1.5 Conexión de la manguera de desagüe al desagüe

El extremo de la manguera de desagüe debe conectarse directamente al desagüe o al fregadero.

- Conecte la manguera de desagüe a una altura mínima de 40cm y a un máximo de 100 cm.
- En caso que la manguera de desagüe se eleve tras colocarla a nivel del suelo o bien quede muy cerca del suelo (a menos de 40 cm), la evacuación de agua resultará más dificultosa y la colada puede quedar excesivamente húmeda. Por lo tanto, respete las alturas indicadas en la ilustración.
- Para evitar el reflujos de agua sucia al interior de la lavadora y facilitar el desagüe, no sumerja el extremo de la manguera en el agua sucia ni la inserte en el desagüe más de 15 cm. Si la manguera es demasiado larga, córtela a la longitud adecuada.
- Asegúrese de que el extremo de la manguera no quede doblado, no haya ningún objeto sobre él ni quede pinzado entre el desagüe y la lavadora.
- Si la manguera es demasiado corta, añádale una extensión de manguera original. La manguera no debe superar los 3,2 m de longitud. Para evitar fugas de agua, es preciso conectar adecuadamente la manguera de extensión y la manguera de desagüe de la lavadora mediante una abrazadera.



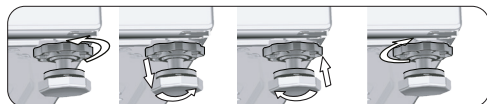
## 4.1.6 Ajuste de los pies



### ¡PRECAUCIÓN!

- Para que su lavadora funcione de forma silenciosa y sin vibraciones, debe estar colocada de forma nivelada y equilibrada sobre sus pies. Equilibre la lavadora ajustando los pies. De lo contrario, es posible que la lavadora se mueva de su sitio, causando golpes y vibraciones.
- No utilice ninguna herramienta para aflojar las tuercas, ya que podría dañarlas.

- 1 Afloje con la mano las tuercas de las patas.
- 2 Ajuste las patas hasta que la lavadora quede correctamente nivelada y estable.
- 3 Apriete de nuevo todas las tuercas de las mangueras con la mano.



## 4.1.7 Conexión eléctrica

Conecte la lavadora a un enchufe provisto de toma de tierra y protegido por un fusible de 16 A. Nuestra empresa no se hará responsable de daños provocados por el uso de la lavadora sin una toma de tierra conforme a las normativas locales.

- Las conexiones deben cumplir con las normativas nacionales.
- El cableado para el circuito de la toma de corriente debe ser suficiente para satisfacer las necesidades del aparato. Se recomienda el uso de un interruptor de circuito de falla conectada a tierra (GFCI).
- Tras la instalación, el enchufe del cable de alimentación debe quedar al alcance de la mano.
- Si el valor actual del fusible o el disyuntor de su domicilio es inferior a 16 amperios, solicite a un electricista cualificado la instalación de un fusible de 16 amperios.
- La tensión que se indica en la sección "Especificaciones técnicas" debe ser igual a la tensión de la red eléctrica de su domicilio.

- No utilice cables de extensión ni ladrones para realizar la conexión eléctrica.



### ¡PRECAUCIÓN!

- Deje en manos de un Servicio técnico autorizado la sustitución de los cables de alimentación dañados.

## 4.1.8 Uso inicial



Antes de empezar a utilizar la lavadora, asegúrese de haber completado todas las preparaciones indicadas en las secciones "Instrucciones importantes sobre seguridad

y medio ambiente" y también las instrucciones de la sección "Instalación".

Para preparar la lavadora para lavar sus prendas, ejecute en primer lugar el programa "Limpieza de tambor". Si su lavadora no tiene este programa, siga las instrucciones de la sección 4.4.2.



### INFORMACIÓN

- Use un producto antical adecuado para lavadoras.
- Es posible que haya quedado algo de agua en el interior de la lavadora como consecuencia de los procesos de control de calidad aplicados durante la fase de producción. Este agua no es nociva para la lavadora.

## 4.2 Preparación

### 4.2.1 Clasificación de las prendas

- Ordene la colada por tipo y color del tejido, grado de suciedad y temperatura admisible para el agua.
- Siga siempre las instrucciones de las etiquetas de las prendas.

### 4.2.2 Preparación de las prendas para el lavado

- Las prendas con accesorios metálicos como sujetadores, hebillas de cinturones o botones metálicos dañarán la puerta de cristal. Retire las piezas metálicas de las prendas o bien introdúzcalas en una bolsa de lavado o funda de almohada.
- Retire de los bolsillos monedas, bolígrafos o clips, dé la vuelta a los bolsillos y cepíllelos. Ese tipo de objetos pueden dañar el producto o producir ruidos durante el lavado.
- Introduzca las prendas de pequeño tamaño, por ejemplo calcetines de niños o medias de nylon, en una bolsa de lavado o funda de almohada.
- Introduzca las cortinas en la lavadora de forma que queden holgadas. Previamente, retire los enganches de la cortina.
- Abroche las cremalleras, cosa los botones flojos y remiende los desgarrones.
- Lave los productos que lleven la etiqueta "lavar a máquina" o "lavar a mano" con el programa apropiado.
- No ponga en la misma colada las prendas blancas y de color. Las prendas nuevas de colores oscuros destiñen mucho. Lávelas por separado.
- Las manchas resistentes deben tratarse adecuadamente antes del lavado. En caso de duda, consulte con un establecimiento de limpieza en seco.
- Utilice tan solo tintes, modificadores del color y agentes desincrustantes adecuados para el lavado en la lavadora. Tenga siempre en cuenta las instrucciones del envase.
- Dé la vuelta a los pantalones y prendas delicadas antes de lavarlos.
- Meta las prendas de lana de Angora en el congelador durante unas horas antes de lavarlas. De esta forma reducirá la formación de bolas.

- Las prendas que hayan estado en contacto continuado con materiales como levaduras, polvo de cal, leche en polvo, etc., deben sacudirse antes de introducirse en la lavadora. Tales materiales pueden acumularse con el tiempo en los componentes internos de la lavadora y causar averías.

### 4.2.3 Consejos para ahorrar energía eléctrica y agua

La siguiente información le ayudará a utilizar el producto de forma eficiente y respetuosa con el medio ambiente y con el consumo de agua y energía.

- Utilice el producto siempre a la máxima capacidad de carga permitida por el programa seleccionado, pero sin sobrecargarlo. Ver la tabla de «Programas y consumos».
- Siga las instrucciones de temperatura que aparecen en el envase del detergente.
- Lave la ropa con poca suciedad a baja temperatura.
- Utilice los programas más cortos para coladas de poco volumen o formadas por prendas con poca suciedad.
- No utilice prelavado ni temperaturas altas para prendas que no estén muy sucias ni presenten manchas resistentes.
- Si va a secar su colada en una secadora, seleccione durante el proceso de lavado la velocidad de centrifugado más alta de las recomendadas.
- No utilice más cantidad de detergente de la que se recomienda en el envase.

### 4.2.4 Carga de la colada

1. Abra la puerta de carga.
2. Introduzca las prendas sueltas dentro de la lavadora.
3. Cierre la puerta de carga empujándola hasta que oiga un clic. Asegúrese de que ninguna prenda quede atrapada en la puerta. Durante el transcurso de los programas de lavado, la puerta de carga está bloqueada, el bloqueo de la puerta se desbloqueará inmediatamente una vez finalizado el programa de lavado. Después puede abrir la puerta de carga. Si la puerta no se abre, adopte las medidas facilitadas en la sección de resolución de problemas "No se puede abrir la puerta de carga."

## 4.2.5 Capacidad de carga correcta

La máxima capacidad de carga depende del tipo de colada, el grado de suciedad y el programa de lavado que desee utilizar.

La lavadora ajusta automáticamente la cantidad de agua al peso de la colada que deba introducir.



### ADVERTENCIA

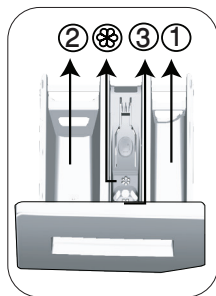
- Aténgase a la información de la "Tabla de programas y consumos." Si sobrecarga la lavadora, el rendimiento del lavado del producto se verá reducido, pudiendo aparecer además vibraciones y ruidos.

## 4.2.6 Uso de detergente y suavizante



### INFORMACIÓN

- Siempre que use detergente, suavizante, almidón, tintes, lejía o productos antical, lea las instrucciones del fabricante incluidas en el envase del detergente y observe las dosis indicadas. Use taza de medición, si está disponible.



El depósito del detergente consta de tres compartimentos:

- (1) para prelavado
- (2) para lavado principal
- (3) para suavizante
- (⊛) además, el compartimento del suavizante tiene un sifón.

### Detergente, suavizante y otros agentes de limpieza

- Añada detergente y suavizante antes de iniciar el programa de lavado.
- ¡No deje el dispensador de detergente abierto mientras la lavadora se encuentre en el ciclo de lavado!
- Cuando utilice un programa sin prelavado, no vierta detergente en el compartimento de prelavado (compartimento n.º 1).
- En los programas con prelavado, no vierta detergente en el compartimento de prelavado (compartimento n.º 1).

- No seleccione un programa con prelavado si está utilizando detergente en bolsitas o una bola dispensadora. Coloque la bolsita de detergente o la bola dispensadora directamente sobre la colada en el tambor de la lavadora.
- Si utiliza detergente líquido, no olvide verter el detergente líquido en el compartimento de lavado principal (compartimento n.º "2").

### Selección del tipo de detergente

El tipo de detergente que debe utilizarse depende del programa de lavado, el tipo de tejido y el color.

- Utilice detergentes distintos para prendas blancas y para prendas de color.
- Lave sus prendas delicadas única y exclusivamente con detergentes especiales (detergente líquido, jabón para lana, etc.) pensados únicamente para prendas delicadas y en los programas recomendados.
- Cuando lave prendas oscuras y colchas, le recomendamos que utilice detergente líquido.
- Lave las prendas de lana utilizando el programa recomendado con un detergente especial diseñado específicamente para las prendas de lana.
- Por favor, revise la parte de descripción del programa para ver qué programa se recomienda para los diferentes tipos de tejidos.
- Todas las recomendaciones acerca de los detergentes son aplicables para el rango de temperatura seleccionable de los programas.



### ADVERTENCIA

- Utilice únicamente detergentes específicos para lavadoras automáticas.
- No utilice jabón en polvo.

### Ajuste de la cantidad de detergente

La cantidad de detergente que debe usar dependerá del volumen de la colada, el grado de suciedad y la dureza del agua.

- No utilice una cantidad superior a la recomendada en el paquete con el fin de evitar los problemas causados por el exceso de espuma y el enjuague incorrecto, además de ahorrar dinero y proteger el medio ambiente.
- Utilice una cantidad menor de detergente para coladas de poco volumen o formadas por prendas no muy sucias.

## Uso de suavizantes

Vierta el suavizante en el compartimento del suavizante o en el depósito de detergente.

- No rebase la marca de nivel máximo (>max<) del compartimento del suavizante.
- c) Si el suavizante ha perdido su fluidez, dilúyalo en agua antes de verterlo en el depósito de detergente.



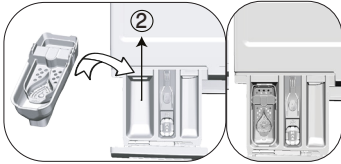
### ADVERTENCIA

- No utilice detergentes líquidos u otros productos de limpieza distintos de los suavizantes fabricados para lavadoras para suavizar las prendas.

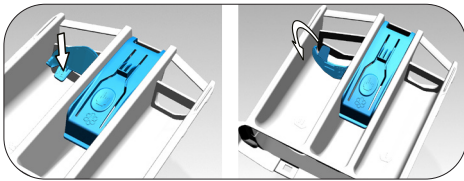
## Uso de detergentes líquidos

### Si la lavadora contiene un recipiente para detergente líquido:

- Vierta el detergente líquido en el compartimento "2".
- Si el suavizante ha perdido su fluidez, dilúyalo en agua antes de verterlo en el depósito de detergente.



### Si su lavadora viene equipada con una pieza para el uso del detergente líquido:



- Cuando desee utilizar detergente líquido, pulse sobre el punto indicado para hacer girar el aparato. La parte que se cae servirá de barrera para el detergente líquido.
- Si es necesario, limpie el electrodoméstico con agua cuando esté en su lugar o quitándolo. No olvide colocar los aparatos en el compartimento principal de lavado (compartimento n.º "2") después de la limpieza.
- Si va a utilizar detergente en polvo, el electrodoméstico debe asegurarse en la posición superior. El ventilador que se ve en esta posición mezclará el detergente en polvo y ayudará a que se disuelva.

### Si la lavadora no contiene un recipiente para detergente líquido:

- No utilice detergente líquido para el prelavado en los programas con prelavado.
- El detergente líquido deja manchas en sus prendas si se usa junto con la función de inicio diferido. Si va a utilizar la función de inicio diferido, no utilice detergente líquido.

## Uso de detergente en gel y en tabletas

- Si el detergente en gel es fluido y su lavadora no dispone de un recipiente especial para detergente líquido, vierta el detergente en gel en el compartimento del detergente de lavado principal durante la primera toma de agua. Si su producto tiene un recipiente para detergente líquido, vierta en él el detergente antes de dar inicio al programa.
- Si el detergente en gel no es fluido o bien está ya dosificado en cápsulas, añádale directamente al tambor antes de iniciar el lavado.
- Deposite los detergentes en tabletas en el compartimento de lavado principal (compartimento n.º "2") o directamente en el tambor antes del lavado.

## Uso de almidón

- Vierta almidón líquido, almidón en polvo o tinte en el compartimento para suavizante.
- No utilice suavizante y almidón a la vez en un mismo ciclo de lavado.
- Cuando use almidón, limpie el interior de la lavadora con un paño limpio y humedecido tras el lavado.

## Uso de un producto antical

- Cuando sea necesario, utilice productos antical específicamente fabricados para su uso en lavadoras.

## Uso de lejías

- Seleccione un programa con prelavado y añada la lejía al inicio del prelavado. No añada detergente al compartimento de prelavado. Como alternativa, seleccione un programa con aclarado adicional y añada la lejía mientras la lavadora toma agua del compartimento del detergente durante el primer paso del aclarado.
- No mezcle la lejía con el detergente.
- Utilice una pequeña cantidad de lejía (aprox. 50 ml) y aclare las prendas bien, ya que este tipo de productos pueden irritar la piel.

- No vierta lejía en la colada.
- No la utilice con prendas de color.
- Cuando utilice una lejía con oxígeno, seleccione un programa con una temperatura baja.
- Las lejías con oxígeno pueden utilizarse junto con el detergente. No obstante, si su densidad es distinta a la del detergente,

vierta el detergente en primer lugar en el compartimento n.º "2" en el depósito de detergente y espere hasta que el detergente se absorba durante la toma de agua de la lavadora. Mientras la lavadora esté cogiendo agua, vierta lejía en el mismo compartimento mientras la lavadora esté cogiendo agua.

#### 4.2.7 Consejos para un lavado eficiente

		Prendas			
		Colores claros y blancos	Colores	Negros y colores oscuros	Prendas delicadas/Lana/Seda
		(Rango de temperaturas recomendado basado en el grado de suciedad: 40-90 °C)	(Rango de temperatura recomendado según el nivel de suciedad: frío -40 °C)	(Rango de temperatura recomendado según el nivel de suciedad: frío -40 °C)	(Rango de temperatura recomendado según el nivel de suciedad: frío -30 °C)
<b>Grado de suciedad</b>	<b>Elevado</b>  (manchas difíciles, p. ej. de hierba, café, fruta o sangre.)	Puede que sea necesario tratar las manchas o realizar un prelavado. Los detergentes líquidos y en polvo recomendados para las prendas blancas pueden utilizarse en las dosis recomendadas para las prendas con un grado de suciedad elevado. Se recomienda el uso de detergentes en polvo para limpiar manchas de arcilla y tierra, así como las manchas sensibles a la lejía.	Los detergentes líquidos y en polvo recomendados para las prendas de color pueden utilizarse en las dosis recomendadas para las prendas con un grado de suciedad elevado. Se recomienda el uso de detergentes en polvo para limpiar manchas de arcilla y tierra, así como las manchas sensibles a la lejía. Use detergentes sin lejía.	Los detergentes líquidos aptos para las prendas de color y oscuras pueden utilizarse en las dosis recomendadas para las prendas con un grado de suciedad elevado.	Es preferible el uso de detergentes líquidos para las prendas delicadas. Las prendas de lana y seda deben lavarse con detergentes especiales para lana.
	<b>Normal</b>  (Por ejemplo, manchas causadas por la piel en puños y cuellos)	Los detergentes líquidos y en polvo recomendados para las prendas blancas pueden utilizarse en las dosis recomendadas para las prendas con un grado de suciedad normal.	Los detergentes líquidos y en polvo recomendados para las prendas de color pueden utilizarse en las dosis recomendadas para las prendas con un grado de suciedad normal. Deben utilizarse detergentes que no contengan lejía.	Los detergentes líquidos aptos para las prendas de color y oscuras pueden utilizarse en las dosis recomendadas para las prendas con un grado de suciedad normal.	Es preferible el uso de detergentes líquidos para las prendas delicadas. Las prendas de lana y seda deben lavarse con detergentes especiales para lana.
	<b>Bajo</b>  (Sin manchas visibles.)	Los detergentes líquidos y en polvo recomendados para las prendas blancas pueden utilizarse en las dosis recomendadas para las prendas con un grado de suciedad bajo.	Los detergentes líquidos y en polvo recomendados para las prendas de color pueden utilizarse en las dosis recomendadas para las prendas con un grado de suciedad bajo. Deben utilizarse detergentes que no contengan lejía.	Los detergentes líquidos aptos para las prendas de color y oscuras pueden utilizarse en las dosis recomendadas para las prendas con un grado de suciedad bajo.	Es preferible el uso de detergentes líquidos para las prendas delicadas. Las prendas de lana y seda deben lavarse con detergentes especiales para lana.

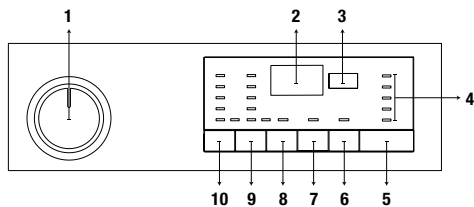
#### 4.2.8 Duración inicial del programa

Al seleccionar un programa podrá ver la duración del programa en la pantalla de su máquina. Dependiendo de la cantidad de ropa que haya cargado en la máquina, la formación de espuma, las condiciones de carga desequilibradas, las fluctuaciones en el suministro de energía, la presión del agua y los ajustes del programa, la duración del programa se ajusta automáticamente mientras el programa está en marcha.

**CASO ESPECIAL:** Al inicio del programa de los programas Algodón y Algodón Eco, la pantalla muestra la duración de la condición de media carga. Una vez iniciado el programa, la carga real es detectada por la máquina en 20-25 minutos. Y si la carga detectada es superior a la media carga, el programa de lavado se ajustará en consecuencia y la duración del programa aumentará automáticamente. Puede seguir este cambio en la pantalla.

## 4.3 Funcionamiento del aparato

### 4.3.1 Panel de control



- 1 - Selector de programas (Posición a las 12 de las manecillas del reloj, la lavadora estará apagada)
- 2 - Pantalla
- 3 - Botón de ajuste del inicio diferido
- 4 - Indicador de seguimiento de programa
- 5 - Botón de Inicio/Pausa
- 6 - Botón de función auxiliar 3
- 7 - Botón de función auxiliar 2
- 8 - Botón de función auxiliar 1
- 9 - Botón de ajuste de la velocidad de centrifugado
- 10 - Botón de ajuste de la temperatura

### 4.3.2 Preparación de la máquina

1. Asegúrese de que las mangueras estén firmemente conectadas.
- 2 Enchufe la máquina.
3. Abra completamente el grifo.
4. Introduzca la colada en la lavadora.
5. Añada detergente y suavizante.

### 4.3.3 Selección de programas y consejos para un lavado eficiente

1. Seleccione el programa más adecuado para el tipo, la cantidad y el grado de suciedad de sus prendas, según lo indicado en la tabla de programas y consumos y en la tabla de temperaturas que figura a continuación.
- 2 Use el selector de programas para seleccionar el programa deseado.

### 4.3.4 Tabla de programas y consumos

ES	Programa	Carga máx. (kg)	Consumo de agua (l)	Consumo energético (kWh)	Función auxiliar					Rango de temperaturas seleccionable °C
					Vel. Máx.	Rápido+	Prelavado	Aclarado Extra	Antirrugas+	
Algodón	90	9	102	2,60	1400	•	•	•	•	Frío-90
	60	9	98	1,90	1400	•	•	•	•	Frío-90
	40	9	95	1,10	1400	•	•	•	•	Frío-90
Eco 40-60	40 ***	9	60	0,662	1400					40-60
	40 ***	4,5	39	0,548	1400					40-60
	40 ***	2,5	30	0,307	1400					40-60
Sintéticos	60	4	75	1,40	1200	•	•	•	•	Frío-60
	40	4	73	0,95	1200	•	•	•	•	Frío-60
Rápido 28'/14'	90	9	72	2,30	1400	•		•	•	Frío-90
	60	9	72	1,30	1400	•		•	•	Frío-90
	30	9	72	0,25	1400	•		•	•	Frío-90
Rápido 28'/14' + Rápido+	30	2	48	0,15	1400	•		•	•	Frío-90
Mix	40	4	75	1,00	800	•	•		•	Frío-40
Lana	40	2	55	0,55	1200			•		Frío-40
Delicados	40	4	58	0,80	800			•		Frío-40
Sport	40	4	58	0,60	1200		•			Frío-40
R. oscura	40	4	88	1,05	1200	•	•	*	•	Frío-40
Manchas PRO	30	4,5	85	1,70	1400	•	•			30-60
Edredón	60	-	105	1,90	800			•		40-60
Camisas	60	4	70	1,90	800	•	•	•	•	40-60
Hygiene+	90	9	135	3,05	1400			*		40-90
Limpieza del tambor	90	-	85	2,90	600					90

• : Seleccionable

\* : Se seleccionan automáticamente; no puede cancelarse.

\*\*\*: Eco 40-60 con selección de temperatura de 40 °C es el programa de prueba en conformidad con EN 60456:2016/A11:2020 y la etiqueta energética con el Reglamento Delegado de la Comisión (UE) 2019/2014

- : Vea la descripción del programa para obtener información sobre la carga máxima.



## INFORMACIÓN

- Los consumos de agua y energía eléctrica pueden variar dependiendo de los cambios en la presión del agua, la dureza y la temperatura del agua, la temperatura ambiente, el tipo y la cantidad de prendas, las funciones auxiliares seleccionadas, la velocidad de centrifugado y las fluctuaciones de la tensión de alimentación.
- Al seleccionar un programa, puede ver la duración de lavado en la pantalla de su lavadora. Dependiendo de la cantidad de ropa que haya cargado en la máquina, puede haber una diferencia de 1 a 1,5 horas entre la duración mostrada en la pantalla y la duración real del ciclo de lavado. La duración se corrige automáticamente una vez iniciado el programa de lavado.
- Las funciones auxiliares de la tabla pueden variar según el modelo de su lavadora-secadora.
- El fabricante puede cambiar los modos de selección de funciones auxiliares. El fabricante puede suprimir modos de selección existentes o bien puede añadir modos de selección nuevos.
- Seleccione siempre la menor temperatura posible. Los programas más eficientes en términos de consumo de energía son generalmente aquellos que funcionan a temperaturas más bajas y de mayor duración.
- El ruido y los restos de humedad dependen de la velocidad de centrifugación: cuanto mayor sea la velocidad de centrifugación en la fase de centrifugación, mayor será el ruido y menor el resto de humedad.

## Valores de consumo (ES)

	Selección de temperatura (°C)	Velocidad de centrifugado (rpm)	Capacidad (kg)	Duración del programa (hr:mm)	Consumo de energía (kWh/ciclo)	Consumo de agua (L/ciclo)	Temperatura de lavado (°C)	Contenido de humedad restante (%)
Eco 40-60	40	1400	9	03:48	0,662	60	30	53
	40	1400	4,5	02:53	0,548	39	33	53,5
	40	1400	2,5	02:53	0,307	30	25	55
Algodón	20	1400	9	04:00	0,700	95	20	53
Algodón	60	1400	9	04:00	1,900	98	60	53
Sintéticos	40	1200	4	02:35	0,950	73	40	40
Rápido 28'/14'	30	1400	9	00:28	0,250	72	23	62

Los valores de consumo indicados para los programas distintos del programa Eco 40-60 son meramente indicativos.



### 4.3.5 Programas principales

Utilice los siguientes programas principales según el tipo de tejido.

#### • Algodón

Puede lavar las prendas de algodón (sábanas, ropa de cama, toallas, albornoces, ropa interior, etc.) en este programa. Pulsando la tecla de función auxiliar de Lavado rápido (Fast+), la duración del programa se reduce notablemente, pero se garantiza la eficiencia del lavado con los movimientos de lavado intenso. Si la función auxiliar de Lavado rápido (Fast+) no está seleccionada, el rendimiento óptimo de lavado y aclarado está garantizado para su ropa con grado de suciedad alto.

#### • Sintéticos

Con este programa puede lavar camisetas, tejidos sintéticos/algodón, etc. La duración del programa es considerablemente más corta y se garantiza un lavado eficaz. Si la función de lavado rápido no está seleccionada, el rendimiento óptimo de lavado y aclarado está garantizado para su ropa con grado de suciedad alto.

#### • Lana

Use este programa para lavar sus prendas de lana o delicadas. Seleccione la temperatura más adecuada según las indicaciones de las etiquetas de sus prendas. Su ropa será lavada con movimientos muy delicados para evitar que se dañe.

### 4.3.6 Programas adicionales

La lavadora dispone de programas adicionales para casos especiales.



#### INFORMACIÓN

- Los programas adicionales pueden variar según el modelo de su lavadora.

#### • Eco 40-60

El programa Eco 40-60 permite limpiar en el mismo ciclo ropa de algodón con una suciedad normal que se considere lavable a 40 o 60 °C, y que este programa se emplea para evaluar el cumplimiento de la legislación de la UE en materia de ecodiseño.

Aunque su duración es superior a la de todos los demás programas, proporciona un gran ahorro de agua y energía. La temperatura real del agua

puede ser diferente de la temperatura de lavado indicada. Cuando se carga la lavadora con menos ropa (por ejemplo, 1/2 carga o menos), la duración de las diferentes fases del programa se acorta automáticamente. En este caso, se reducirá el consumo de agua y energía.

#### • Higiene+

La aplicación del vapor al comienzo del programa permite ablandar la suciedad fácilmente.

Use este programa cuando necesite aplicar un lavado antialérgico e higiénico a alta temperatura a su colada (ropa de bebé, sábanas, ropa de cama, ropa interior, prendas de algodón, etc.), con un ciclo de lavado intenso y largo. El grado alto de higiene está garantizado gracias a la aplicación de vapor antes del programa, al largo tiempo de calentamiento y al paso de aclarado adicional.

- El programa fue testado por "The British Allergy Foundation" (Allergy UK) con la opción de temperatura de 60°C seleccionada y fue certificado en términos de eficacia en la eliminación de alérgenos además de bacterias y moho.



Allergy UK es la marca comercial de la Fundación Británica de la Alergia. El sello de aprobación ha sido diseñado para orientar a las personas que desean información sobre si el producto reduce significativamente la

cantidad de alérgenos en el entorno en el que se instala o si limita, reduce o elimina los alérgenos. Su finalidad es proporcionar pruebas de que los productos han sido sometidos a pruebas científicas o examinados para obtener resultados mensurables.

#### • Delicados

Puede utilizar este programa para lavar ropa delicada, como por ejemplo ropa o calcetines de punto de algodón o sintéticos. Los movimientos de lavado en este programa son más delicados. Fije la temperatura a 20 grados o utilice la opción de lavado frío para la ropa cuyo color desea conservar.

#### • Rápido 28'/14'

Use este programa para lavar en poco tiempo prendas de algodón con un grado ligero de suciedad. La duración del programa podrá reducirse a 14 minutos cuando seleccione la función auxiliar de Lavado rápido (Fast+). Cuando seleccione la función auxiliar de Lavado rápido (Fast+), lave 2 (dos) kilos de ropa como máximo.



## • R. oscura

Utilice este programa para conservar el color de sus prendas y vaqueros de color oscuro. Este programa proporciona una alta eficiencia en el lavado, gracias a un movimiento especial del tambor, incluso a bajas temperaturas. Para lavar prendas de colores oscuros se recomienda utilizar detergente líquido o detergente para lana. No lave su ropa delicada que contenga lana, etc. en este programa.

## • Mix

Con este programa puede lavar algodones y sintéticos juntos sin necesidad de clasificarlos.

## • Camisas

Use este programa para conjuntamente lavar camisas de algodón o de tejidos sintéticos o sintéticos mixtos. Reduce las arrugas. El vapor se aplica al final del programa para ayudar a la función de reducción de arrugas. El ajuste de centrifugado especial y el vapor aplicado al final del programa reduce las arrugas en sus camisas. Cuando seleccione la función auxiliar de Lavado rápido (Fast+), se ejecutará el algoritmo de pretratamiento.

- Aplique el tratamiento químico previo en sus prendas directamente o añádale junto con el detergente cuando la lavadora comienza a tomar agua del compartimiento de lavado principal. Así, podrá obtener el mismo rendimiento que el que se obtiene con el lavado normal en un período de tiempo mucho más corto. La vida útil de sus camisas será más larga.

## • Sport

Utilice este programa para lavar prendas de deportes y ropa al aire libre que contengan mezcla de algodón y tejido sintético, así como telas impermeables como gore-tex. Este programa lava su ropa con delicadeza gracias a sus especiales movimientos de giro.

## • Edredón

Use este programa para lavar sus edredones de fibra que lleven la etiqueta "lavar a máquina". Compruebe que ha depositado correctamente el edredón en la lavadora con el fin de no dañar ni el edredón ni la máquina. Retire la funda del edredón antes de introducir éste en la lavadora. Doble el edredón en dos e introdúzcalo en la lavadora. Introduzca el edredón en la lavadora procurando que no quede en contacto con el fuelle o el vidrio.

El vapor se aplica al final del programa para suavizar las prendas voluminosas como las toallas.



### INFORMACIÓN

- No cargue la máquina con más de un edredón de doble fibra (200 x 200 cm).
- No lave sus edredones de algodón, almohadas, etc. en la máquina.



### ¡PRECAUCIÓN!

- No utilice la lavadora para lavar materiales como alfombras, moquetas, etc. De lo contrario, podría dañar la máquina de forma irreversible.

## • Manchas PRO

Su lavadora tiene un programa especial de manchas que asegura que los diferentes tipos de manchas se eliminen de la manera más eficiente. Utilice este programa sólo en prendas de algodón de alta durabilidad y con colores resistentes. No lave la ropa delicada o no resistente al color en este programa. Antes del lavado, se recomienda revisar las etiquetas de la ropa (recomendado para camisas, pantalones, shorts, camisetas, ropa de bebé, pijamas, delantales, manteles, ropa de cama, fundas nórdicas, sábanas, toallas de aseo), toallas regulares, calcetines y ropa interior de algodón apta para ciclos de lavados prolongados y de alta temperatura). Con el programa de manchas automático, puede eliminar 24 tipos de manchas agrupadas en dos categorías según la selección rápida de funciones. Aquí puede ver los grupos de manchas según la selección de función auxiliar de Lavado rápido (Fast+).

A continuación encontrará los grupos de manchas basados en la función auxiliar de Lavado rápido (Fast+).

Cuando se selecciona la función auxiliar de Lavado rápido (Fast+):	
Sangre	Zumo de fruta
Chocolate	Kétchup
Pudding	Vino tinto
Huevo	Curry
Té	Mermelada
Café	Carbón

Cuando no se selecciona la función auxiliar de Lavado rápido (Fast+):	
Mantequilla	Alimentos
Hierba	Mayonesa
Barro	Aliño de ensalada
Coca Cola	Maquillaje
Sudor	Aceite de máquina
Suciedad en el cuello	Comida de bebé

- Seleccione el programa de manchas.
- En los grupos de manchas indicados anteriormente, busque el tipo de mancha que desea eliminar y seleccione la tecla de selección rápida de funciones auxiliares para seleccionar el grupo correspondiente.
- Lea atentamente la etiqueta de la ropa y asegúrese de que la temperatura y la velocidad de centrifugado seleccionadas sean las adecuadas.

#### • **Aclarado**

Use este programa cuando desee aclarar o almidonar por separado.

#### • **Centrifugado y vaciado**

Utilice este programa para eliminar el agua de la ropa o de la máquina.

Antes de seleccionar este programa, seleccione la velocidad de centrifugado deseada y pulse el botón "Inicio/Pausa". En primer lugar, la lavadora evacuará el agua acumulada en su interior. A continuación, centrifugará la colada a la velocidad seleccionada y drenará el agua que sale de la colada.

Si solo desea evacuar el agua del tambor sin centrifugar la colada, seleccione el programa "Vaciado+Centrifugado" y utilice el botón de ajuste de velocidad de centrifugado para seleccionar la función Sin centrifugado. Pulse el botón Inicio/Pausa.



#### **INFORMACIÓN**

- Para prendas delicadas, seleccione una velocidad de centrifugado inferior.

### **4.3.8 Selección de temperatura**

Cada vez que seleccione un programa nuevo, el indicador de temperatura mostrará la temperatura recomendada para dicho programa.

Para disminuir la temperatura, pulse de nuevo el botón de ajuste de temperatura. La temperatura descenderá gradualmente. Cuando se selecciona el nivel de frío, no se encenderán las luces de nivel de temperatura.



#### **INFORMACIÓN**

- Si el programa no ha llegado aún al paso de calentamiento, puede cambiar la temperatura sin poner la lavadora en el modo Pausa.

### **4.3.9 Selección de la velocidad de centrifugado**

Cada vez que seleccione un programa nuevo, el indicador de velocidad de centrifugado mostrará la velocidad de centrifugado recomendada para dicho programa.

Para reducir la velocidad de centrifugado, pulse el botón de ajuste de la velocidad de centrifugado. La velocidad de centrifugado se reduce gradualmente. A continuación, y dependiendo del modelo del aparato, la pantalla mostrará las opciones "Retener aclarado" o "Sin centrifugado". Cuando se selecciona la función "Sin centrifugar", las luces indicadoras del nivel de aclarado no estarán encendidas.

#### **Retención de aclarado**

Si no desea sacar la colada de inmediato una vez finalizado el programa, puede usar la función "Retener aclarado" para mantener la colada en el agua de aclarado final y así evitar que las prendas se arruguen cuando no haya agua en la lavadora. Pulse el botón "Inicio/Pausa" después de este proceso si desea evacuar el agua sin centrifugar su colada. El programa se reanuda donde se dejó, se drenará el agua y luego se completará.

Si desea centrifugar la colada en remojo, ajuste la velocidad de centrifugado y pulse el botón Inicio/Pausa. El programa se reanuda. Se drenará el agua, se centrifugará la ropa y finalizará el programa.



#### **INFORMACIÓN**

- Si el programa no ha llegado aún al paso de centrifugado, puede cambiar la velocidad de centrifugado sin poner la lavadora en el modo Pausa.

### 4.3.10 Selección de funciones auxiliares

Seleccione las funciones auxiliares que desee antes de dar inicio al programa. También puede seleccionar o cancelar funciones auxiliares adecuadas para el programa en curso sin necesidad de pulsar la tecla Inicio/Pausa mientras la lavadora está en funcionamiento. Para ello, la lavadora debe encontrarse en un paso anterior al de la función auxiliar que desee seleccionar o cancelar. Si la función auxiliar no se puede seleccionar o cancelar, la luz de esa función parpadeará 3 veces para alertar al usuario.



#### INFORMACIÓN

- Si antes de poner en marcha la lavadora seleccione una segunda función auxiliar que entra en conflicto con una función seleccionada en primer lugar, la función seleccionada en primer lugar quedará cancelada y la seleccionada en segundo lugar será la que permanecerá activa.
- No es posible seleccionar una función auxiliar que sea incompatible con el programa. (Ver la tabla de «Programas y consumos»)
- Los botones de las funciones auxiliares pueden variar según el modelo de su lavadora.

### 4.3.10.1 Funciones auxiliares

#### • Prelavado

El prelavado solo vale la pena si la colada está muy sucia. Si no utiliza esta función, ahorrará energía, agua, detergente y tiempo.



#### INFORMACIÓN

- Se recomienda el prelavado sin detergente para encajes y cortinas.

#### • Rápido+

Cuando seleccione esta función, la duración de los programas correspondientes se reducirá hasta en un 50%.

Gracias a los pasos de lavado optimizados, la alta actividad mecánica y un consumo de agua óptimo, se logra un elevado rendimiento de lavado a pesar de la duración reducida.

El tiempo de reduce hasta en un 50% dependiendo del programa seleccionado

#### • Aclarado Extra

Esta función permite a la lavadora realizar otro ciclo de aclarado además del que se realiza después del lavado principal. De este modo, se puede reducir el riesgo para las pieles delicadas (bebés, personas alérgicas, etc.) por la mínima cantidad de restos de detergente que permanece en la colada.

### 4.3.10.2 Funciones y programas seleccionados pulsando los botones de Funciones auxiliares durante 3 segundos

#### • Limpieza del tambor 3"

Para seleccionar este programa, mantenga pulsado el botón de función auxiliar 1 durante 3 segundos.

Utilícelo regularmente (cada 1-2 meses) para limpiar el tambor y asegurar la higiene necesaria. Ejecute el programa con la máquina totalmente vacía. Para obtener mejores resultados, añada un producto antical en polvo especial para lavadora al compartimento de detergente n.º "2". Una vez finalizado el programa, deje la puerta de carga entreabierta para que el interior de la máquina se seque.



#### INFORMACIÓN

- Este programa no es un programa de lavado. Es un programa de mantenimiento.
- No ejecute el programa si hay objetos en el interior de la lavadora. Si lo intenta, la máquina detectará automáticamente que hay carga dentro e interrumpirá el programa.

## • Bloqueo de seguridad para niños

Puede evitar que los niños manipulen la lavadora utilizando la función de Bloqueo de seguridad para niños. De esta manera evitará que puedan introducir modificaciones en el programa en curso.



### INFORMACIÓN

- Si gira el selector de programas con el bloqueo para niños activado, la pantalla muestra el mensaje "Con". Mientras el Bloqueo de seguridad para niños esté activado, no podrá realizar ningún cambio en los programas, en la temperatura seleccionada, en la velocidad o en las funciones auxiliares.
- Si el Bloqueo de seguridad para niños está activado, el programa previamente seleccionado seguirá en funcionamiento aunque seleccione otro programa mediante el selector de programas.

### Para activar el Bloqueo de seguridad para niños:

Mantenga pulsado el botón 2 de la función auxiliar durante 3 segundos. Mientras mantenga pulsado el botón durante 3 segundos, se visualizarán C03, C02 y C01 respectivamente; a continuación, se visualizará "Con" para advertir al usuario de que el bloqueo para niños está activado. Si pulsa cualquier botón o gira el selector de programas mientras el Bloqueo de seguridad para niños está activado, se mostrará la misma advertencia.

### Para desactivar el Bloqueo de seguridad para niños:

Pulse y mantenga pulsado el botón de función auxiliar 2 por 3 segundos para seleccionar el programa en ejecución. Mientras mantiene pulsado el botón durante 3 segundos, se visualizarán C03, C02 y C01 respectivamente. A continuación, se mostrará "COF" para advertir al usuario de que el bloqueo para niños está desactivado.



### INFORMACIÓN

- Además del método anterior, puede desactivar el bloqueo de seguridad para niños si no hay ningún programa en ejecución llevando el selector de programas a la posición Encendido/Apagado y seleccionando a continuación otro programa.
- El bloqueo de seguridad para niños no se desactivará después de un corte de corriente o después de desenchufarlo.

## • Antiarrugas+

Si mantiene pulsado el botón de función auxiliar 3 durante 3 segundos, se seleccionará esta función y se encenderá la luz de seguimiento del programa correspondiente. Cuando se selecciona esta función, el tambor girará durante un máximo de ocho horas para garantizar que la ropa no se arrugue al final del programa. En cualquier momento durante estas ocho horas, puede cancelar el programa y descargar la lavadora. Basta con pulsar cualquier tecla o girar el selector de programas para finalizar la función. La luz de seguimiento del programa permanecerá encendida incluso si termina la función pulsando cualquier botón. Si termina la función girando el selector de programas, la luz de seguimiento del programa permanecerá encendida o se apagará dependiendo del programa seleccionado. Si no cancela la función pulsando el botón de función auxiliar 3 durante 3 segundos, se utilizará también en los siguientes ciclos de lavado.

### 4.3.11 Ajuste de la hora de finalización

La función Ajuste de la hora de finalización permite ajustar la hora de finalización del programa hasta 19 horas. Puede aumentar este tiempo en intervalos de 1 hora.



### INFORMACIÓN

- Por favor, no utilice detergente líquido si ha seleccionado la función Ajuste de la hora de finalización. Pueden quedar manchas en la ropa.

1. Abra la puerta de carga, deposite la colada y añada detergente, etc.
2. Seleccione el programa de lavado, la temperatura, la velocidad de centrifugado y, si es necesario, las funciones auxiliares que desee.
3. Pulse el botón de Ajuste de la hora de finalización y seleccione el tiempo deseado.
4. Pulse el botón Inicio/Pausa. Se muestra el tiempo final de demora ajustado. La cuenta regresiva comenzará para el tiempo final de demora. En la pantalla, "\_" se moverá hacia arriba y hacia abajo junto al tiempo final de demora.



### INFORMACIÓN

- Si el programa no se ha iniciado, puede añadir ropa sucia a la lavadora durante el tiempo final de demora.

5. Al final de la cuenta regresiva se mostrará la duración del programa seleccionado. El símbolo “\_” desaparecerá y el programa seleccionado dará comienzo.

### **Cambio del tiempo final diferido**

Si desea cambiar el tiempo durante la cuenta regresiva: Gire el selector de programa para cancelar la función de tiempo final diferido y, a continuación, vuelva a ajustar el tiempo deseado.

1. Pulse el botón de ajuste de la hora de finalización. Si se pulsa por primera vez, la duración del programa se redondeará al número entero más cercano. Cada vez que pulse este botón, el tiempo se incrementará en una hora.
2. Si desea reducir el tiempo final diferido, pulse el botón de ajuste de la hora de finalización consecutivamente hasta que se muestre la hora deseada.

### **Cancelación de la función final diferido**

Si desea cancelar la cuenta regresiva del tiempo final diferido e iniciar el programa inmediatamente:

1. Ajuste otro programa mediante el selector de programas. De esta manera, se cancelará el tiempo final de demora. La luz Finalizar/Cancelar parpadeará de forma continua.
2. A continuación, seleccione de nuevo el programa que desee ejecutar.
3. Pulse el botón "Inicio/Pausa" para iniciar el programa.

### **4.3.12 Inicio del programa**

1. Pulse el botón "Inicio/Pausa" para iniciar el programa.
2. La luz de seguimiento del programa se encenderá, indicando el inicio del programa.



#### **INFORMACIÓN**

- Si no se inicia ningún programa o no se pulsa ninguna tecla en 10 minutos durante el proceso de selección de programa, las luces de la pantalla se apagarán. Una vez que se gira el selector de programa o se pulsa cualquier botón, las luces de la pantalla se encenderán de nuevo.

### **4.3.13 Seguimiento del programa**

El indicador de seguimiento de programa permite comprobar el progreso de un programa en curso. Al principio de cada paso del programa, se encenderá la luz indicadora correspondiente.



#### **INFORMACIÓN**

- Si se ha seleccionado la función auxiliar "Antiarrugas+", el LED "Fin" o "End" (en inglés) y el LED "Antiarrugas+" se encenderán al mismo tiempo mientras continúa este paso.
- Para finalizar el programa con el paso "Antiarrugas+", basta con pulsar cualquier tecla o girar el selector de programas.

Puede cambiar los ajustes de las funciones auxiliares, la velocidad y la temperatura sin detener el programa que esté en funcionamiento. Para ello, el cambio que vaya a realizar debe ser algo que se lleve a cabo después del paso del programa que se está ejecutando. Si el cambio no es posible, la luz correspondiente parpadeará tres veces.



#### **INFORMACIÓN**

- Si la lavadora no pasa al centrifugado, es posible que la función Retener aclarado esté activa o que el sistema de detección automática de desequilibrio de la carga se haya activado debido a un desequilibrio en la distribución de la colada en la lavadora.

### **4.3.14 Bloqueo de la puerta de carga**

La puerta de carga dispone de un sistema de bloqueo que evita que la puerta de carga se abra cuando el nivel de agua en el tambor desaconseje su apertura.

La luz de la puerta de carga empezará a parpadear al poner la lavadora en el modo de pausa. La lavadora comprueba el nivel del agua en el interior del tambor. Si el nivel es adecuado, la luz de la puerta de carga se apagará y la puerta de carga podrá abrirse en un plazo de 1 a 2 minutos.

Si el nivel no es el adecuado, la luz de la puerta de carga permanecerá encendida y la puerta no podrá abrirse. Si de todas formas tiene que abrir la puerta de carga aunque la luz de la puerta de carga esté encendida, deberá cancelar el programa en curso. Ver "Cancelación del programa".

## Apertura de la puerta de carga en caso de un corte de electricidad:



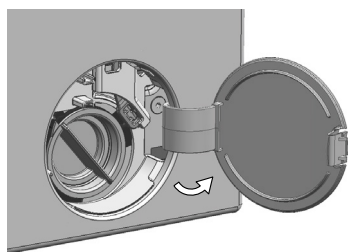
### INFORMACIÓN

- En caso de un corte de corriente, se puede abrir la puerta de carga manualmente utilizando la palanca de emergencia que está debajo de la cubierta del filtro de la bomba.

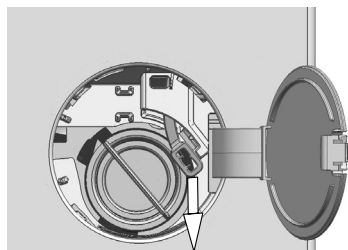


### ¡ADVERTENCIA!

- Antes de abrir la puerta de carga, hay que asegurarse de que no quede nada de agua dentro de la máquina, con el fin de evitar derrames.



- Apagar y desenchufar el aparato.
- Abrir la cubierta del filtro de la bomba.



- Retirar la palanca de emergencia de la puerta de carga, que se encuentra detrás de la cubierta del filtro, utilizando una herramienta.
- Abrir la puerta de carga tirando de la palanca de emergencia hacia abajo.
- En caso de que la puerta de carga no se abra, tratar de volver a tirar de la palanca hacia abajo.
- Llevar la palanca de emergencia a su posición original después de abrir la puerta de carga.

## 4.3.15 Modificación de los ajustes una vez iniciado el programa

### Paso de la lavadora al modo en pausa

Pulse Inicio/Pausa para poner la lavadora en modo de pausa mientras se está ejecutando un programa. La luz del programa actual parpadeará en el indicador de seguimiento del programa, indicando que la lavadora ha cambiado al modo de pausa.

Asimismo, cuando la puerta esté lista para su apertura, la luz de la puerta de carga como la luz del paso del programa se apagarán.

### Cambio de la función auxiliar, la velocidad y la temperatura

Dependiendo del paso que haya alcanzado el programa, puede cancelar o seleccionar funciones auxiliares. Ver "Selección de funciones auxiliares".

También puede cambiar los ajustes de temperatura y velocidad. Ver las secciones "Selección de la velocidad de centrifugado" y "Selección de temperatura".



### INFORMACIÓN

- Si no se permite ningún cambio, la luz correspondiente parpadeará tres veces.

### Carga y retirada de la colada

1. Pulse el botón "Inicio/Pausa" para poner en pausa la lavadora. La luz de seguimiento de programa correspondiente al paso en el que la lavadora ha pasado al modo de pausa parpadeará.
2. Espere hasta que la puerta de carga pueda abrirse.
3. Abra la puerta de carga y añada o retire prendas de la colada.
4. Cierre la puerta de carga.
5. Realice los cambios que desee en las funciones auxiliares y en los ajustes de temperatura y velocidad de centrifugado.
6. Pulse el botón "Inicio/Pausa" para poner en marcha la lavadora.



### 4.3.16 Cancelación del programa

Para cancelar el programa, gire el selector de programas para seleccionar otro programa. El programa anterior se cancelará. La luz "Fin/Cancelación" parpadeará de forma continua para indicar que el programa ha sido cancelado. Cuando gire el selector de programas, la lavadora no terminará el programa pero no evacuará el agua del interior. Cuando seleccione e inicie un nuevo programa, éste se pondrá en marcha en función del paso en el que se canceló el programa anterior. Por ejemplo, puede que la lavadora empiece a tomar agua adicional o que prosiga el lavado con el agua contenida en el tambor.



#### INFORMACIÓN

- Dependiendo del paso en el que se canceló el programa, es posible que tenga que añadir nuevamente detergente y suavizante para el nuevo programa seleccionado.

### 4.3.17 Fin del programa

Al final del programa, se mostrará el mensaje "Fin" o "End" (en inglés).

1. Espere hasta que la luz de la puerta de carga se apague completamente.
2. Ajustar el selector de programas en la posición de Encendido/Apagado para desconectar la lavadora.
3. Extraiga su colada y cierre la puerta de carga. Su lavadora estará lista ahora para el próximo ciclo de lavado.

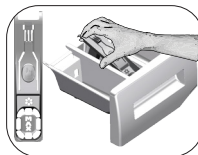
### 4.3.18 Su lavadora dispone de la función "Modo Pausa".

Después de utilizar el botón de encendido/apagado para encender la lavadora, si no inicia ningún programa en el paso de selección o no realiza ninguna otra cosa, o si no hace nada en 10 minutos después de que el programa seleccionado haya terminado, la lavadora pasará automáticamente al modo de ahorro de energía. También, si el aparato tiene una pantalla que muestre una temporización de programa, esta pantalla se apagará completamente. Si gira el selector de programas o bien toca algún botón, las luces volverán a la posición previa. Las selecciones que realice al salir del modo de eficiencia energética pueden cambiar. Compruebe si sus selecciones son correctas antes de iniciar el programa. Si es necesario, haga los ajustes de nuevo. No se trata de un error.

## 4.4 Mantenimiento y limpieza

La limpieza de la lavadora regularmente contribuye a prolongar su vida útil y a reducir la frecuencia de aparición de los problemas más comunes.

### 4.4.1 Limpieza del depósito de detergente



Limpie regularmente (cada 4 o 5 ciclos de lavado) el depósito de detergente tal y como se muestra en la imagen, con el fin de evitar que cuando use detergente en polvo, se vaya acumulando en el cajetín.

Levante la parte posterior del sifón para retirarlo, tal como se indica en la ilustración.

Si se empiezan a acumular cantidades anormales de agua y suavizante en el compartimento del suavizante, deberá limpiar el sifón.

1. Haga presión sobre el punto marcado en el sifón del compartimento del suavizante y tire hacia usted hasta retirar el depósito de la lavadora.
2. Lave el depósito de detergente y el sifón en el fregadero con agua tibia en abundancia. Para evitar el contacto directo con los residuos, utilice guantes y lávelo con un cepillo.
3. Tras la limpieza, vuelva a colocar el depósito en su sitio y asegúrese de que se haya asentado correctamente.

### 4.4.2 Limpieza de la puerta de carga y el tambor

Para productos con programa de limpieza del tambor, por favor, vea Manejo del producto - Programas.



#### INFORMACIÓN

- Repita el proceso de limpieza del tambor cada 2 meses.
- Use un detergente o producto antical adecuado para lavadoras.



Tras cada lavado, asegúrese de que no queden sustancias extrañas en el tambor.

Si se obstruyen los orificios del fuelle que se muestran en la figura, ábralos con un palillo.



## INFORMACIÓN

- Los cuerpos extraños metálicos oxidarán el tambor. Limpie las manchas de la superficie del tambor con limpiadores para acero inoxidable.



## ADVERTENCIA

- Jamás utilice estropajos metálicos. Dañaría las superficies pintadas, cromadas y de plástico.

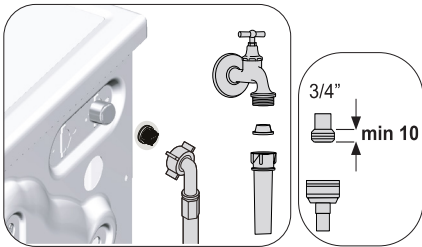
### 4.4.3 Limpieza del cuerpo de la lavadora y el panel de control

Limpie el cuerpo de la lavadora con agua jabonosa o detergentes en gel suaves y no corrosivos, según sea necesario, y seque con un trapo suave.

Utilice solo un trapo suave y húmedo para limpiar el panel de control.

### 4.4.4 Limpieza de los filtros de la toma de agua

En el extremo de cada válvula de toma de agua ubicada en la parte trasera de la lavadora, así como en el punto de conexión de cada manguera de entrada de agua con el grifo, hay un filtro. Estos filtros evitan que los objetos extraños y la suciedad del agua penetren en la lavadora. Límpielos regularmente, puesto que se ensucian con el uso.



1. Cierre los grifos.
2. Para acceder a los filtros de las válvulas de toma de agua, retire las tuercas de las mangueras de toma de agua. Limpie los filtros con un cepillo adecuado. Si están demasiado sucios, quítelos con un alicate para limpiarlos.

3. Extraiga los filtros y las juntas de los extremos planos de las mangueras de entrada de agua y límpielos en profundidad bajo un chorro de agua corriente.
4. Vuelva a colocar con cuidado las juntas y los filtros en su sitio y apriete con la mano las tuercas de la manguera.

### 4.4.5 Evacuación del agua restante y limpieza del filtro de la bomba

El sistema de filtros de su lavadora evita que los objetos sólidos tales como botones, monedas o pelusas de los tejidos atasquen el propulsor de la bomba durante la evacuación del agua de lavado. De esta manera, el agua se evacuará si ningún problema y la vida útil de la bomba será mayor.

Si la lavadora no evacúa el agua, es posible que el filtro de la bomba esté atascado.

Es preciso limpiar el filtro siempre que esté atascado o, en todo caso, cada 3 meses. Es preciso evacuar el agua antes de proceder a limpiar el filtro de la bomba.

También hay que evacuar el agua antes de transportar la lavadora (p. ej. en un traslado de domicilio) o en caso de heladas.



## ¡PRECAUCIÓN!

- Las sustancias extrañas que queden en el filtro de la bomba pueden dañar la lavadora o producir ruidos molestos.
- Si la lavadora no está en uso, cierre el grifo, desconecte la manguera de suministro y vacíe el agua contenida en la máquina para evitar que se congele.
- Después de cada uso, cierre el grifo al que está conectada la manguera de suministro.

Para limpiar el filtro y evacuar el agua:

1. Desenchufe la lavadora para interrumpir el suministro eléctrico.

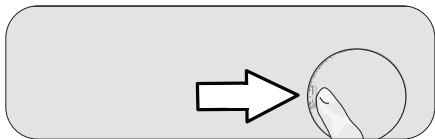


## ¡PRECAUCIÓN!

- La temperatura del agua en el interior del tambor puede llegar a los 90 °C. Para evitar riesgos de quemaduras, deje que la lavadora se enfríe antes de proceder a limpiar el filtro.

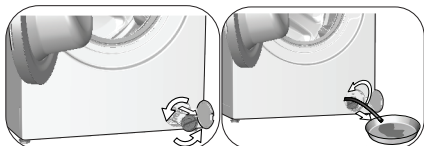


2. Abra la cubierta del filtro.



3. Siga las siguientes instrucciones para evacuar el agua.

Evacuación del agua en lavadoras que disponen de manguera de drenaje de emergencia:



- Saque la manguera de drenaje de emergencia de su asentamiento.
  - Introduzca el extremo de la manguera en un recipiente de gran capacidad. Vierta el agua en el recipiente tirando hacia afuera del tapón situado en el extremo de la manguera. Cuando el recipiente esté lleno, bloquee el extremo de la manguera volviendo a colocar el tapón. Vacíe el recipiente y repita el procedimiento anterior para evacuar completamente el agua del interior de la lavadora.
  - Una vez finalizado el proceso de evacuación, vuelva a colocar el tapón en el extremo de la manguera y fije esta de nuevo en su lugar.
  - Gire el filtro de la bomba para extraerlo.
4. Limpie los residuos del interior del filtro así como las fibras alrededor de la zona del rotor de la bomba, si las hubiera.
5. Vuelva a colocar el filtro.
6. Si la cubierta del filtro se compone de dos piezas, ciérrela haciendo presión sobre la pestaña. Si la cubierta se compone de una pieza, asiente las pestañas en su sitio en la parte inferior y a continuación haga presión sobre la parte superior para cerrar la cubierta.

## 5 Resolución de problemas

### El programa no comienza tras haber cerrado la puerta.

- No se pulsó el botón Inicio / Pausa / Cancelar. >>> \*Pulse el botón Inicio / Pausa / Cancelar.
- Puede ser difícil cerrar la puerta en caso de carga excesiva. >>> Reducir la cantidad de ropa y asegúrese de que la puerta de carga esté bien cerrada.

### No se puede iniciar ni seleccionar el programa.

- Es posible que la lavadora haya pasado al modo de autoprotección por un problema en las redes de suministro (tensión de la línea, presión de agua, etc.). >>> Para cancelar el programa, gire el selector de programas para seleccionar otro programa. El programa anterior se cancelará. (Véase "Cancelación del programa")

### Agua en la lavadora.

- Es posible que haya quedado algo de agua en el interior de la lavadora como consecuencia de los procesos de control de calidad aplicados durante la fase de producción. >>> Esto no es un fallo; el agua no es perjudicial para la máquina.

### La máquina pasa al modo en pausa una vez el programa ha dado comienzo o no toma agua.

- El grifo está desactivado. >>> Abra los grifos.
- La manguera de toma de agua está doblada. >>> Aplane la manguera.
- El filtro de la toma de agua está atascado. >>> Limpie el filtro.
- Puede que la puerta de carga esté abierta. >>> Cierre la puerta.
- La conexión de agua puede estar mal hecha o es posible que haya un corte en el suministro (cuando el suministro está cortado, los LED de lavado o de aclarado parpadean). >>> Compruebe la conexión del agua. Si hay un corte en el suministro de agua, pulse el botón Inicio/Pausa una vez restablecido el suministro para reanudar el funcionamiento desde el modo en espera.

### La máquina no evacúa el agua.

- Puede que la manguera de drenaje esté obstruida o retorcida. >>> Limpie o estire la manguera.
- El filtro de la bomba está atascado. >>> Limpie el filtro.

### La lavadora vibra o hace ruidos.

- Puede que la lavadora esté mal equilibrada. >>> Ajuste los pies para nivelar la lavadora.
- Es posible que haya penetrado una sustancia extraña en el filtro de la bomba. >>> Limpie el filtro de la bomba.
- Los pernos de seguridad para el transporte no se han retirado. >>> Retire los pernos de seguridad para el transporte.
- Puede que el volumen de la colada sea demasiado pequeño. >>> Añada más ropa a la máquina.
- Es posible que haya sobrecargado la lavadora. >>> Retire algunas prendas de la lavadora o bien distribuya la carga a mano para que quede bien repartida en la lavadora.
- Puede que la lavadora esté apoyada sobre un elemento rígido. >>> Asegúrese de que la lavadora no esté apoyada sobre ningún objeto o elemento.

### **Se producen pérdidas de agua por la parte inferior de la lavadora.**

- Puede que la manguera de drenaje esté obstruida o retorcida. >>> Limpie o estire la manguera.
- El filtro de la bomba está atascado. >>> Limpie el filtro.

### **La lavadora se detuvo poco después de haberse iniciado el programa.**

- Es posible que la lavadora se haya detenido temporalmente debido a una bajada de la tensión eléctrica. >>> Se reanudará cuando la tensión vuelva a los niveles normales.

### **La máquina evacúa directamente el agua que recoge.**

- Es posible que la manguera de drenaje no esté colocada a una altura correcta. >>> Conecte la manguera de drenaje tal y como se describe en el manual de instrucciones.

### **No se ve agua dentro de la lavadora durante el proceso de lavado.**

- El nivel de agua no se ve desde fuera. >>> No se trata de un fallo.

### **No se puede abrir la puerta de carga.**

- El bloqueo de la puerta se activa a causa del nivel de agua que hay dentro de la máquina. >>> Drene el agua con el programa de Bomba o Centrifugado.
- La máquina está calentando el agua o está en el ciclo de centrifugado. >>> Espere hasta que el programa se complete.
- El Bloqueo de seguridad para niños está activado. El bloqueo de la puerta se desactiva un par de minutos después de que finaliza el programa. >>> Espere un par de minutos hasta que se desactive el bloqueo de la puerta.
- La puerta de carga puede estar atascada debido a la presión que sufre. >>> Agarre el asa y empuje y tire para liberar y abrir la puerta de carga.
- Si no hay electricidad, no se abrirá la puerta de carga del producto. >>> Para abrir la puerta de carga, abra el tapón del filtro de la bomba y empuje hacia abajo el mango de emergencia situado en la parte trasera del tapón mencionado. Véase la sección „Bloqueo de la puerta de carga“

### **El lavado tarda más tiempo del especificado en el manual.(\*)**

- La presión de agua es baja. >>> La máquina espera hasta coger la cantidad correcta de agua para evitar una mala calidad de lavado causado por menor cantidad de agua. Por lo tanto, el tiempo de lavado se prolonga.
- Puede que la tensión sea baja. >>> El tiempo de lavado se prolonga para evitar unos resultados poco efectivos de lavado cuando la tensión sea baja.
- Puede que la temperatura de entrada del agua sea baja. >>> El tiempo necesario para calentar el agua aumenta en las estaciones frías. Además, el tiempo de lavado se puede prolongar para evitar malos resultados de lavado.
- Puede haber aumentado el número de aclarados y/o la cantidad de agua para el aclarado. >>> La máquina aumenta la cantidad de agua de aclarado cuando se necesita un buen aclarado y añade una etapa de aclarado adicional si es preciso.
- Es posible que se haya producido un exceso de espuma y que el sistema absorción automática de la espuma se haya activado debido al uso de una cantidad excesiva de detergente. >>> Utilice la cantidad recomendada de detergente.

### **No hay cuenta atrás del programa. (En modelos provistos de pantalla) (\*)**

- El temporizador puede detenerse durante la entrada de agua. >>> El indicador del temporizador no realizará la cuenta atrás hasta que la máquina coja una cantidad de agua adecuada. La lavadora esperará hasta que haya suficiente agua para evitar que el resultado del lavado no sea satisfactorio por falta de agua. Posteriormente se reanudará la cuenta atrás.
- El temporizador puede detenerse durante el paso de secado. >>> El temporizador no iniciará la cuenta atrás hasta que la lavadora no alcance la temperatura seleccionada.
- El temporizador puede detenerse durante el paso de centrifugado. >>> Es posible que el sistema de detección automática de desequilibrio de carga se haya activado debido a una distribución irregular de la colada en el tambor.

### **No hay cuenta atrás del programa. (\*)**

- Puede que la carga no esté equilibrada en la lavadora. >>> Es posible que el sistema de detección automática de desequilibrio de carga se haya activado debido a una distribución irregular de la colada en el tambor.

### **La máquina no pasa a la fase de centrifugado. (\*)**

- Puede que la carga no esté equilibrada en la lavadora. >>> Es posible que el sistema de detección automática de desequilibrio de carga se haya activado debido a una distribución irregular de la colada en el tambor.
- La máquina no centrifuga si no se ha evacuado el agua totalmente. >>> Compruebe el filtro y la manguera de desagüe.
- Es posible que se haya producido un exceso de espuma y que el sistema absorción automática de la espuma se haya activado debido al uso de una cantidad excesiva de detergente. >>> Utilice la cantidad recomendada de detergente.

### **Lo resultados de lavado no son buenos: La colada está cogiendo un color grisáceo. (\*\*)**

- Se ha usado una cantidad de detergente insuficiente durante un largo período de tiempo. >>> Utilice la cantidad de detergente recomendada según la dureza del agua y la cantidad de ropa.
- Se ha lavado a bajas temperaturas durante mucho tiempo. >>> Seleccione la temperatura correcta para la colada que se va a lavar.
- Se utiliza una cantidad de detergente insuficiente para el agua dura. >>> Usar una cantidad insuficiente de detergente con agua dura hace que las manchas se fijen al tejido y que éste se vuelva gris con el tiempo. Es difícil eliminar el tono gris una vez que aparece. Utilice la cantidad de detergente recomendada según la dureza del agua y la cantidad de ropa.
- Se ha utilizado demasiado detergente. >>> Utilice la cantidad de detergente recomendada según la dureza del agua y la cantidad de ropa.

### **Los resultados de lavado no son buenos: Las manchas persisten o la ropa no se blanquea. (\*\*)**

- Se ha utilizado una cantidad de detergente insuficiente. >>> Utilice la cantidad de detergente recomendada según la dureza del agua y la cantidad de ropa.
- Se ha cargado demasiada ropa. >>> No sobrecargue la máquina. Respete las cantidades recomendadas en la tabla de programas y consumos.
- Se han seleccionado un programa y temperatura incorrectos. >>> Seleccione el programa y la temperatura correctos para la colada que se va a lavar.
- Se usa un tipo de detergente incorrecto. >>> Utilice un detergente original adecuado para la máquina.
- Se ha utilizado demasiado detergente. >>> Ponga el detergente en el compartimento correcto. No mezcle la lejía con el detergente.

### **Los resultados de lavado no son buenos: Han aparecido manchas de grasa en la colada. (\*\*)**

- No se realiza una limpieza regular del tambor. >>> Limpie el tambor regularmente. Para ello, vea la sección 4.4.2.

### **Los resultados de lavado no son buenos: La ropa huele mal. (\*\*)**

- Se forman capas de malos olores y bacterias en el tambor como consecuencia de lavar continuamente a temperaturas más bajas y / o en programas cortos. >>> Deje el cajón del detergente así como también la puerta de carga de la máquina entreabiertas después de cada lavado. Así, se evita la formación de un entorno húmedo favorable a la aparición de bacterias.

### **La ropa ha perdido color. (\*\*)**

- Se ha cargado demasiada ropa. >>> No sobrecargue la máquina.
- El detergente en uso está húmedo. >>> Conservar el detergente cerrado en un lugar sin humedad y donde no esté expuesto a altas temperaturas.
- Se ha seleccionado una temperatura más alta. >>> Seleccione el programa y la temperatura correctos para el tipo de colada y el grado de suciedad.

### **No aclara bien.**

- La cantidad, la marca y las condiciones de conservación del detergente no son las adecuadas. >>> Use un detergente adecuado para la lavadora y la colada. Conservar el detergente cerrado en un lugar sin humedad y donde no esté expuesto a altas temperaturas.
- Se ha puesto el detergente en el compartimento incorrecto. >>> Si se pone el detergente en el compartimento de prelavado aunque no se haya seleccionado el ciclo de prelavado, la máquina puede coger este detergente durante el paso del aclarado o del suavizante. Ponga el detergente en el compartimento correcto.
- El filtro de la bomba está atascado. >>> Compruebe el filtro.
- La manguera de drenaje está doblada. >>> Compruebe la manguera de drenaje.

### **La ropa ha salido rígida del proceso de lavado. (\*\*)**

- Se ha usado una cantidad de detergente insuficiente. >>> Usar una cantidad insuficiente de detergente para la dureza del agua puede provocar que la ropa salga rígida con el tiempo. Utilice la cantidad adecuada de detergente para cada nivel de dureza del agua.
- Se ha puesto el detergente en el compartimento incorrecto. >>> Si se pone el detergente en el compartimento de prelavado aunque no se haya seleccionado el ciclo de prelavado, la máquina puede coger este detergente durante el paso del aclarado o del suavizante. Ponga el detergente en el compartimento correcto.
- Es posible que el detergente se haya mezclado con el suavizante. >>> No mezcle el suavizante con el detergente. Lave y limpie el dispensador con agua caliente.

### **La ropa no huele como el suavizante. (\*\*)**

- Se ha puesto el detergente en el compartimento incorrecto. >>> Si se pone el detergente en el compartimento de prelavado aunque no se haya seleccionado el ciclo de prelavado, la máquina puede coger este detergente durante el paso del aclarado o del suavizante. Lave y limpie el dispensador con agua caliente. Ponga el detergente en el compartimento correcto.
- Es posible que el detergente se haya mezclado con el suavizante. >>> No mezcle el suavizante con el detergente. Lave y limpie el dispensador con agua caliente.

### **Hay restos de detergente en el depósito de detergente. (\*\*)**

- Se ha puesto el detergente en el depósito húmedo. >>> Seque el depósito del detergente antes de añadir el detergente.
- El detergente se ha humedecido. >>> Conservar el detergente cerrado en un lugar sin humedad y donde no esté expuesto a altas temperaturas.
- La presión del agua es baja. >>> Compruebe la presión del agua.
- El detergente del compartimento para el lavado principal se ha mojado mientras se cargaba el agua del prelavado. Los agujeros del compartimento del detergente están bloqueados. >>> Revise los agujeros y límpielos si están obstruidos.
- Hay un problema con las válvulas del depósito de detergente. >>> Llame al agente del servicio técnico autorizado.
- Es posible que el detergente se haya mezclado con el suavizante. >>> No mezcle el suavizante con el detergente. Lave y limpie el dispensador con agua caliente.
- No se realiza una limpieza regular del tambor. >>> Limpie el tambor regularmente. Para ello, vea la sección 4.4.2.

### Se produce demasiada espuma en la máquina. (\*\*)

- Se están utilizando detergentes inadecuados para la máquina. >>> Utilice detergentes adecuados para la lavadora.
- Se ha utilizado una cantidad de detergente excesiva. >>> Use una cantidad de detergente recomendada apropiada para la colada.
- El detergente se ha guardado con condiciones inadecuadas. >>> Guarde el detergente en un lugar seco y cerrado. No lo guarde en lugares demasiado calientes.
- Algunos tejidos de red como el tul pueden producir demasiada espuma debido a su textura. >>> Use cantidades de detergente más pequeñas para este tipo de tejidos.
- Se ha puesto el detergente en el compartimento equivocado. >>> Ponga el detergente en el compartimento correcto.
- El suavizador se retira antes de tiempo. >>> Es posible que haya un problema en las válvulas o en el dispensador de detergente. En ese caso, llame al servicio técnico autorizado.

### El depósito de detergente rebosa espuma.

- Se ha utilizado demasiado detergente. >>> Prepare una mezcla de 1 cucharada de suavizante y ½ litro de agua y viértala en el compartimento de lavado principal del depósito de detergente. >>> Añada a la lavadora un detergente que sea adecuado a los programas y cargas máximas indicadas en la tabla de «Programas y consumos». Cuando use productos adicionales (quitamanchas, lejías, etc.), reduzca la cantidad de detergente.

### La colada permanece húmeda al final del programa.

(\*)

- Es posible que se haya producido un exceso de espuma y que el sistema absorción automática de la espuma se haya activado debido al uso de una cantidad excesiva de detergente. >>> Utilice la cantidad recomendada de detergente.

(\*) Si las prendas no están distribuidas uniformemente dentro del tambor, se omite el centrifugado para evitar dañar tanto la lavadora como su entorno. Es necesario reacomodar las prendas y volver a centrifugar.

(\*\*) No se realiza una limpieza regular del tambor. Limpie el tambor de forma regular. Consulte 4.4.2



### ¡PRECAUCIÓN!

- Si no puede solucionar el problema aún siguiendo las instrucciones en esta sección, póngase en contacto con su proveedor o bien con un Servicio técnico autorizado. Si la lavadora no funciona, jamás trate de repararla por su cuenta.

## DESCARGO DE RESPONSABILIDAD / ADVERTENCIA (ES)

El usuario final puede resolver adecuadamente algunos problemas sencillos sin que surja ningún problema de seguridad o uso inseguro, siempre que lo haga dentro de los límites y de conformidad con las siguientes instrucciones (véase la sección „Reparación por cuenta propia“).

Por tanto, salvo autorización en contrario en la sección „Reparación por cuenta propia“ que figura a continuación, las reparaciones se dirigirán a los reparadores profesionales registrados a fin de evitar problemas de seguridad. Un técnico especialista autorizado es un profesional que ha recibido acceso a las instrucciones y a la lista de piezas de recambio de este producto por parte del fabricante según los métodos descritos en los actos legislativos de conformidad con la Directiva 2009/125/CE. **Sin embargo, únicamente el servicio técnico (es decir, los técnicos especialistas autorizados) puede prestar servicio en virtud de los términos de la garantía; el número de teléfono que se indica en el manual de usuario/tarjeta de garantía o el de su distribuidor autorizado es el único al que puede llamar. Por tanto, tenga en cuenta que las reparaciones realizadas por técnicos no autorizados por Beko anularán la garantía.**

### Reparación por cuenta propia

El usuario final puede reparar por sí mismo las siguientes piezas de repuesto: puerta, bisagra y sellos de la puerta, otros sellos, conjunto de bloqueo de la puerta y periféricos de plástico como los dispensadores de detergente (una lista actualizada también está disponible en [support.beko.com](http://support.beko.com) a partir del 1 de marzo de 2021).

Además, para garantizar la seguridad del producto y evitar el riesgo de lesiones graves, dichas reparaciones se harán siguiendo las instrucciones del manual de usuario a tal efecto o las que están disponibles en [support.beko.com](http://support.beko.com). Desenchufe el aparato por su seguridad antes de intentar cualquier reparación.

Cualquier reparación o intento de reparación por parte de los usuarios finales, de piezas no incluidas en dicha lista o no siguiendo las instrucciones de los manuales de usuario para reparaciones por cuenta propia o que están disponibles en [support.beko.com](http://support.beko.com), podría dar lugar a problemas de seguridad no atribuibles a Beko, y anulará la garantía del aparato.

Se recomienda, pues, que los usuarios finales se abstengan de intentar efectuar reparaciones que no figuren en la lista de piezas de repuesto mencionada, y que se comuniquen en esos casos con los técnicos especialistas autorizados. De lo contrario, tales intentos por parte de los usuarios finales pueden causar problemas de seguridad y dañar el aparato; en consecuencia, pueden provocar incendios, inundaciones, electrocución y lesiones personales graves.

A modo de ejemplo, pero sin limitarse a ello, las siguientes reparaciones deben dirigirse a los técnicos especialistas autorizados: motor, montaje de la bomba, tablero principal, tablero del motor, tablero de exhibición, calentadores, etc.

En ningún caso se podrá responsabilizar al fabricante ni al vendedor si los usuarios finales no cumplen con lo anterior.

La disponibilidad de repuestos para la lavadora o la lavadora-secadora que ha adquirido es de 10 años. Durante este período, se dispondrá de piezas de repuesto originales para hacer funcionar correctamente la lavadora o la lavadora-secadora.





