



Washing Machine

User Manual

Wasmachine

Gebruiker Handleiding



WITV 8712 X0W



EN / NL

Document Number : 2820528583_EN/ 05-05-20.(0:13)

1 General safety instructions

This section includes security instructions which may help prevent the injuries and material damage risks. All kinds of warranties shall be invalid if these instructions are not observed.

1.1 Life and property safety



CAUTION!

- Never place the product on a carpet-covered floor. Otherwise, lack of airflow beneath the machine will cause electrical parts to overheat. This will cause problems with your product.
- Unplug the product if it is not in use.
- Always have the installation and repairing procedures carried out by the Authorised Service Agent. The manufacturer shall not be held liable for damages that may arise from procedures carried out by unauthorised persons.
- The water supply and draining hoses must be securely fastened and remain undamaged. Otherwise, there is the risk of water leakage.
- While there is still water inside the product, never open the loading door or remove the filter. Otherwise, risk of flooding and injury from hot water will occur.

- Do not force open the locked loading door. The door will open immediately after the washing cycle has ended. If the door does not open, apply the solutions provided for “Loading door cannot be opened.” error in the Troubleshooting section. In case of forcing the loading door to open, the door and the lock mechanism may get damaged.
- Use detergents, softeners and supplements suitable for automatic washing machines only.
- Follow the instructions on the label of textile products and the detergent package.
- The water supply pressure required to run the product is between 1 to 10 bars (0.1–1 MPa)
- Do not use old or used water inlet hoses on the new product. It may cause stains on your laundry.

1.2 Hot surface safety



CAUTION!

- The glass of the loading door gets too hot while washing at higher temperatures. Therefore, especially do not allow children touch the loading door glass while washing.



This product was manufactured using the latest technology in environmentally friendly conditions.

1.3 Children's safety



CAUTION!

- This product can be used by children at and above 8 years old and by persons whose physical, sensory or mental capabilities were not fully developed or who lack experience and knowledge provided that they are supervised or trained on the safe usage of the product and the risks it brings out. Children should not play with the product. Cleaning and maintenance works should not be performed by children unless they are supervised by someone. Children under the age of 3 should be kept away unless continuously supervised.
- Packaging materials are dangerous for the children. Keep packaging materials in a safe place away from reach of the children.
- Electrical products are dangerous for the children. Keep children away from the product when it is in use. Do not allow them to play with the product. Use child lock to prevent children from intervening with the product.



CAUTION!

- Do not forget to close the loading door when leaving the room where the product is located.
- Store all detergents and additives in a safe place away from the reach of the children by closing the cover of the detergent container or sealing the detergent package.

1.4 Electrical safety



DANGER

- If the product has a failure, it should not be operated unless it is repaired by the Authorised Service Agent! There is the risk of electric shock!
- This product is designed to resume operating in the event of powering on after a power interruption. If you wish to cancel the programme, see "Cancelling the programme" section.
- Plug the product into a grounded outlet protected by a 16 A fuse. Do not neglect to have the grounding installation made by a qualified electrician. Our company shall not be liable for any damages that will arise when the product is used without grounding in accordance with the local regulations.



DANGER

- Do not wash the product by spraying or pouring water onto it! There is the risk of electric shock!
- Never touch the power cable plug with wet hands! Never unplug by pulling on the cable. Always press on the plug with one hand and pull out the plug by grabbing with the other hand.
- Product should be unplugged during installation, maintenance, cleaning and repair procedures.
- If the power cable is damaged, it must be replaced by the manufacturer, authorised service or a similarly qualified person (preferably an electrician) or someone designated by the importer in order to avoid possible risks.

2. Important instructions for environment

2.1 Compliance with WEEE Directive



This product complies with EU WEEE Directive (2012/19/EU). This product bears a classification symbol for waste electrical and electronic equipment (WEEE).

This product has been manufactured with high quality parts and materials which can be reused and are suitable for recycling. Do not dispose of the waste product with normal domestic and other wastes at the end of its service life. Take it to the collection center for the recycling of electrical and electronic equipment. Please consult your local authorities to learn about these collection centers.

Compliance with RoHS Directive:

The product you have purchased complies with EU RoHS Directive (2011/65/EU). It does not contain harmful and prohibited materials specified in the Directive.

2.2 Package information

Packaging materials of the product are manufactured from recyclable materials in accordance with our National Environment Regulations. Do not dispose of the packaging materials together with the domestic or other wastes. Take them to the packaging material collection points designated by the local authorities.

3. Intended use

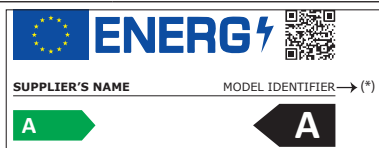
- This product has been designed for domestic use. It is not for commercial purposes or it should not be used out of its intended use.
- The product must only be used for washing and rinsing of laundry that are marked accordingly.
- The manufacturer waives any responsibility arisen from incorrect usage or transportation.
- The service life of your product is 10 years. During this period, original spare parts will be available to operate the appliance properly.
- This appliance is intended to be used in household and similar applications such as:
 - staff kitchen areas in shops, offices and other working environments;
 - farm houses;
 - by clients in hotels, motels and other residential type environments;
 - bed and breakfast type environments;
 - areas for communal use in blocks of flats or in launderettes.

4 Technical specifications

Supplier name or trademark	Beko
Model name	WITV 8712 X0W
	7178441800
Rated capacity (kg)	8
Maximum spin speed (rpm)	1400
Built-in	Yes
Height (cm)	82
Width (cm)	60
Depth (cm)	56
Single Water inlet / Double Water inlet	• / -
• Available	
Electrical input (V/Hz)	230 V / 50Hz
Total current (A)	10
Total power (W)	2200
Main model code	9211



INFORMATION



- The model information as stored in the product database can be reached by entering following website and searching for your model identifier (*) found on energy label.

<https://eprel.ec.europa.eu/>

4.1 Installation

- Apply to the nearest authorised service agent for the installation of your product.
- Preparation of the location and electrical, tap water and waste water installations at the place of installation is under customer's responsibility.
- Make sure that the water inlet and discharge hoses as well as the power cable are not folded, pinched or crushed while pushing the product into its place after installation or cleaning procedures.
- Make sure that the installation and electrical connections of the product are performed by authorised service. Manufacturer shall not be held liable for damages that may arise from procedures carried out by unauthorised persons.
- Prior to installation, visually check if the product has any defects on it. If so, do not have it installed. Damaged products cause risks for your safety.

4.1.1 Appropriate installation location

- Place the product on a hard and level floor. Do not put it onto a carpet with high pile or other similar surfaces.
- When the washing machine and dryer are placed on top of each other, their total weight –when loaded– amounts to 180 kg. Place the product on a solid and flat floor that has sufficient load carrying capacity!
- Do not place the product on the power cable.
- Do not install the product in the environments where the temperature falls below 0 °C.
- Leaving a gap at the sides of the machine is suggested to reduce vibration and noise
- On a graduated floor, do not place the product next to the edge or on a platform.
- Do not place heat sources such as Hobs, Irons, Ovens, etc. on the washing machine and do not use them on the product.

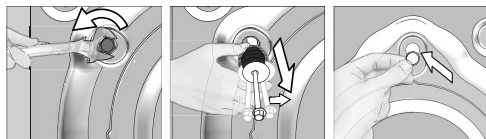
4.1.2 Removing packaging reinforcement



Tilt the machine backwards to remove the packaging reinforcement. Remove the packaging reinforcement by pulling the ribbon. Do not make this operation alone by yourself.

4.1.3 Removing the transportation locks

1. Loosen all bolts with an appropriate wrench until they turn freely.
2. Remove the transport safety bolts by turning them slightly.
3. Insert the plastic covers in the bag containing the user manual to the openings on the rear panel.



CAUTION!

- Remove the transportation safety bolts before operating the washing machine! Otherwise, the product will be damaged.



INFORMATION

- Keep the transportation safety bolts in a safe place to reuse when the washing machine needs to be moved again in the future.
- Install the transport safety bolts in reverse order of the disassembly procedure.
- Never move the product without the transportation safety bolts properly fixed in place!

4.1.4 Connecting water supply



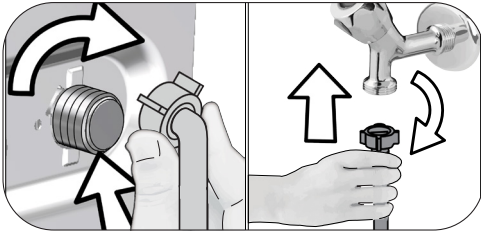
INFORMATION

- It is necessary to have 10 – 80 liters of water flowing from the fully open tap in one minute to have your machine run smoothly. Attach a pressure reducing valve if water pressure is higher.



CAUTION!

- Models with a single water inlet should not be connected to the hot water tap. In such a case the laundry will get damaged or the product will switch to protection mode and will not operate.



- 1 Tighten the nuts of the hose by hand. Never use a tool when tightening the nuts.
- 2 When hose connection is completed, check whether there is leak problems at the connection points by opening the taps fully. If any leaks occur, turn off the tap remove the nut. Retighten the nut carefully after checking the seal. In order to prevent the water leaks and resultant damages, keep the taps closed when you do not use the product.

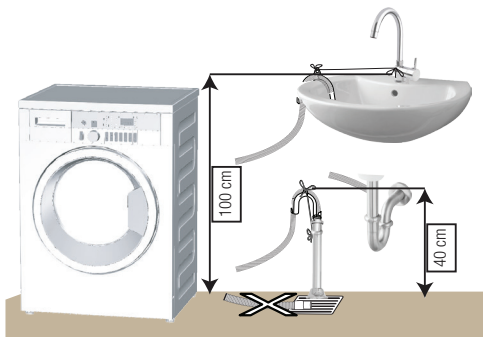
4.1.5 Connecting the drain hose to the drain

- Attach the end of the drain hose directly to waste water drain, lavatory or bathtub.



CAUTION!

- Your drain house will be flooded if the hose comes out of its housing during water discharge. Moreover, there is risk of scalding due to high washing temperatures! In order to prevent such situations and make sure that the machine performs water intake and discharge processes without any problem, fix the drain hose securely.



- Connect the drain hose to a minimum height of 40 cm and a maximum height of 100 cm.

- In case the drain hose is elevated after laying it on the floor level or close to the ground (less than 40 cm above the ground), water discharge becomes more difficult and the laundry may come out excessively wet. Therefore, follow the heights described in the figure.
- To prevent the waste water to go back into the machine again and to ensure easy drainage, do not immerse the end of the hose into the waste water or do not insert it into the drain for more than 15 cm. If it is too long, cut it short.
- The end of the hose should not be bent, it should not be stepped on and the hose must not be pinched between the drain and the machine.
- If the length of the hose is too short, use it by adding an original extension hose. Length of the hose may not be longer than 3.2 m. To avoid water leak failures, the connection between the extension hose and the drain hose of the product must be fitted well with an appropriate clamp as not to come off and leak.

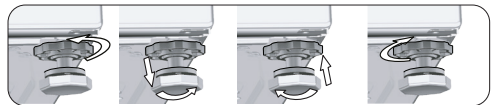
4.1.6 Adjusting the feet



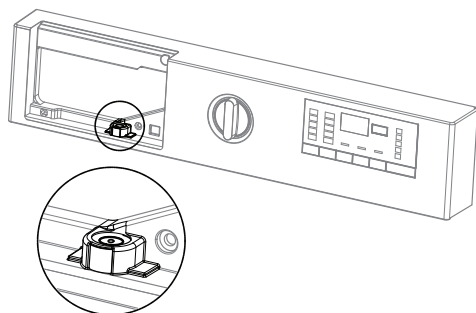
CAUTION!

- In order to ensure that the product operates more silently and vibration-free, it must stand level and balanced on its feet. Balance the machine by adjusting the feet. Otherwise, the product may move from its place and cause crushing and vibration problems.
- Do not use any tools to loosen the lock nuts. Otherwise, they will get damaged.

- 1 Loosen the lock nuts on the feet by hand.
- 2 Adjust the feet until the product stands in a stable and balanced way.
3. Tighten all lock nuts by hand again.



Adjusting the feet with water level



- You must remove the Detergent Drawer to set the Water Level.
- For the system to operate properly, the bubble inside the Water Level must be in the **middle**.
- If the bubble inside the Water Level is on the **left**, the pre-set **right** foot of the Washing Machine must be adjusted.
- If the bubble inside the Water Level is on the **right**, the pre-set **left** foot of the Washing Machine must be adjusted.
- If the bubble inside the Water Level is at the **back**, the pre-set **front** feet of the Washing Machine must be turned to the left (clockwise).
- If the bubble inside the Water Level is at the **front**, the pre-set **front** feet of the Washing Machine must be turned to the right (anti-clockwise).

4.1.7 Electrical connection

Connect the product to a grounded outlet protected by a 16 A fuse. Our company shall not be liable for any damages that will arise when the product is used without grounding in accordance with the local regulations.

- Connection must comply with national regulations.
- The wiring for the electrical outlet circuit must be sufficient to meet the appliance requirements. Use of a Ground Fault Circuit Interrupter (GFCI) is recommended.
- Power cable plug must be within easy reach after installation.
- If the current value of the fuse or breaker in the house is less than 16 Amps, have a qualified electrician install a 16 Amp fuse.

- The voltage specified in the "Technical specifications" section must be equal to your mains voltage.
- Do not make connections via extension cables or multi-plugs.



CAUTION!

- Damaged power cables must be replaced by the Authorised Service Agents.

4.1.8 Initial use



Before starting to use the product make sure that the preparations are made which are in line with the "Important Safety

and Environment Instructions" and the instructions in the "Installation" section. To prepare the product for washing laundry, perform first operation in Drum Cleaning programme. If this program is not available in your machine, apply the method which is described in the section 4.4.2.



INFORMATION

- Use an anti-limescale suitable for the washing machines.
- Some water might have remained in the product due to the quality control processes in the production. It is not harmful for the product.

4.2 Preparation

4.2.1 Sorting the laundry

- Sort laundry according to type of fabric, colour, and degree of soiling and allowable water temperature.
- Always obey the instructions given on the garment tags.

4.2.2 Preparing laundry for washing

- Laundry items with metal attachments such as, underwired bras, belt buckles or metal buttons will damage the machine. Remove the metal pieces or wash the clothes by putting them in a laundry bag or pillow case.
- Take out all substances in the pockets such as coins, pens and paper clips, and turn pockets inside out and brush. Such objects may damage the product or cause noise problem.
- Put small size clothes such as infant's socks and nylon stockings in a laundry bag or pillow case.
- Place curtains in without compressing them. Remove curtain attachment items.
- Fasten zippers, sew loose buttons and mend rips and tears.
- Wash “machine washable” or “hand washable” labeled products only with an appropriate programme.
- Do not wash colours and whites together. New, dark coloured cottons release a lot of dye. Wash them separately.
- Tough stains must be treated properly before washing. If unsure, check with a dry cleaner.
- Use only dyes/colour changers and limescale removers suitable for machine wash. Always follow the instructions on the package.
- Wash trousers and delicate laundry turned inside out.
- Keep laundry items made of Angora wool in the freezer for a few hours before washing. This will reduce pilling.
- Laundry that are subjected to materials such as flour, lime dust, milk powder, etc. intensely must be shaken off before placing into the machine. Such dusts and powders on the laundry may build up on the inner parts of the machine in time and can cause damage.

4.2.3 Tips for energy and water saving

Following information will help you use the product in an ecological and energy/water-efficient manner.

- Operate the product in the highest load capacity allowed for the programme you have selected, but do not overload. See, “Programme and consumption table”.
- Observe the temperature instructions on the detergent packaging.
- Wash slightly soiled laundry at low temperatures.
- Use faster programmes for small quantities of lightly soiled laundry.
- Do not use prewash and high temperatures for laundry that is not heavily soiled or stained.
- If you plan to dry your laundry in a dryer, select the highest spin speed recommended during washing process.
- Do not use more detergent than the recommended on the detergent packaging.

4.2.4 Loading the laundry

1. Open the loading door.
2. Place laundry items loosely into the machine.
3. Push the loading door to close until you hear a locking sound. Ensure that no items are caught in the door.

4.2.5 Correct load capacity

The maximum load capacity depends on the type of laundry, the degree of soiling and the washing programme desired.

The machine automatically adjusts the amount of water according to the weight of the loaded laundry.



WARNING


- Follow the information in the “Programme and consumption table”. When overloaded, machine's washing performance will drop. Moreover, noise and vibration problems may occur.


4.2.6 Using detergent and softener Choosing the detergent type

Detergent type to be used depends on the washing programme, fabric type and color.

- Use different detergents for coloured and white laundry.


- Wash your delicate clothes only with special detergents (liquid detergent, wool shampoo, etc.) intended solely for delicate clothes and at suggested programmes.
- When washing dark coloured clothes and quilts, it is recommended to use liquid detergent.
- Wash woolens at suggested programme with special detergent made specifically for woolens
- Please review the program descriptions part for suggested program for different textiles.
- All recommendations about detergents are valid for selectable temperature range of programmes.

	WARNING
<ul style="list-style-type: none"> • Use only detergents manufactured specifically for washing machines. • Do not use soap powder. 	

	INFORMATION
<ul style="list-style-type: none"> • When using detergent, softener, starch, fabric dye, bleach or limescale remover read the manufacturer's instructions on the package carefully and follow the suggested dosage values. Use measuring cup if available. 	

Detergent Drawer

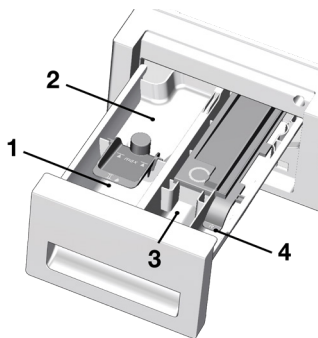
Detergent drawer of your washing machine consists of four different compartments for powder main wash detergent, liquid main wash detergent, liquid softener and powder pre-wash detergent. Each of these laundry additives are dispensed automatically in the relevant time during the washing Programme. Do not place the laundry additives directly into the drum. Always use the detergent drawer. Do not close the drawer too fast after putting the laundry additives. This may cause the additives be dispensed early, creating unsatisfactory washing results and fabric damage.

	INFORMATION
<ul style="list-style-type: none"> • Do not open the drawer during washing Programme. 	

The detergent drawer compartments are indicated below:

- 1) Left compartment with number “II” (Main wash compartment for powder detergent or powder bleach/stain remover)

- 2) Left compartment with number “II” (Main wash compartment for liquid detergent or liquid stain remover)
- 3) Middle compartment with number “I” (pre-wash compartment for powder detergent, powder stain remover or liquid bleach - liquid bleach must be added either during the pre-wash or during the first rinsing step of the washing Programme). Liquid bleach must be added manually while the machine takes in water.
- 4) Right compartment with “☼” symbol (liquid softener compartment)



(II) Main Wash Compartment

Before starting the washing Programme, put powder detergent into the left compartment with number “II”. Use the detergent manufacturer's measuring cup and follow the instructions on the package. Powder bleach/stain remover must also be put into this compartment.

Put the liquid detergent into the main wash compartment with number “II” before starting the washing Programme. Liquid stain remover must be put into this compartment.

Put the suggested amount of liquid detergent into the left compartment with “II” symbol and dilute it to the maximum filling level line (max. II) with warm water.

Particularly the concentrated detergents must be diluted with warm water; otherwise, the siphon may get clogged in time.

Do not fill the detergent above the maximum filling level line; otherwise the excess amount of detergent will reach the laundry without water and may cause stains on the garments. In this case you will need to refill the compartment. Do not pour the detergent onto the laundry directly since this may cause stains on the garments.

Liquid Softener Compartment

Put the suggested amount of liquid softener into the right compartment with “❄” symbol and dilute it to the maximum filling level line (max. ❄) with warm water.

Particularly the concentrated softeners must be diluted with warm water; otherwise, the siphon may get clogged in time.

Do not fill the softener above the maximum filling level line; otherwise the excess amount of softener will get mixed with the washing water and you will need to refill the compartment. Do not pour the softener onto the laundry directly since this may cause stains on the garments. Liquid softener will be dispensed automatically at the final rinsing step of the washing Programme.

(I) Pre-Wash Compartment

Put the powder pre-wash detergent or powder stain remover into the middle compartment with number “I”.

You can also put liquid bleach into this compartment while the machine takes in water during pre-wash or first rinsing step. Adding the liquid bleach while the machine takes in water allows it to be diluted before it is poured onto the laundry.

You must select extra rinsing option if you use liquid bleach in a washing Programme. Bleach must be removed from the laundry with rinsing; otherwise it may cause itching on the skin.



INFORMATION

- Read the dosage instructions and label of your garments carefully before using the liquid bleach.

Starch

- Add liquid starch, powder starch or the dyestuff into the softener compartment as instructed on the package.
- Never use fabric softener and starch together in the same washing cycle.
- Wipe the inside of the drum after using starch.

Bleaches

If you are going to use regular bleach in your machine, it is suggested to select a Programme with pre-wash step and add the bleach at the beginning of the pre-wash without putting detergent into the pre-wash compartment. Alternatively, it is suggested to select a Programme with extra rinsing and add the bleach while the machine takes in water from the detergent drawer in the first rinsing step. Bleach should not be mixed with detergent. Since the bleach may cause irritation on skin, little amounts must be used and rinsed thoroughly. Do not pour bleach directly onto the laundry and do not use it with colour laundry.

When using oxygen based bleach, follow the instructions on the package and select a Programme at low temperature. Oxygen based bleach can be used together with the detergent. However, if it is not at the same thickness with the detergent, then it must be added from the compartment number “II” right after the detergent foams with water.

Eliminating lime formation

- When required, use only appropriate lime removers developed specifically for washing machines and always follow the instructions on the package.

4.2.7 Tips for efficient washing

		Clothes			
		Light colours and whites	Colours	Dark colours	Delicates/ Woolens/Silks
		(Recommended temperature range based on soiling level: 40-90°C)	(Recommended temperature range based on soiling level: cold-40°C)	(Recommended temperature range based on soiling level: cold-40°C)	(Recommended temperature range based on soiling level: cold-30°C)
Soiling Level	Heavily Soiled (difficult stains such as grass, coffee, fruits and blood.)	It may be necessary to pre-treat the stains or perform prewash. Powder and liquid detergents recommended for whites can be used at dosages recommended for heavily soiled clothes. It is recommended to use powder detergents to clean clay and soil stains and the stains that are sensitive to bleaches.	Powder and liquid detergents recommended for colours can be used at dosages recommended for heavily soiled clothes. It is recommended to use powder detergents to clean clay and soil stains and the stains that are sensitive to bleaches. Use detergents without bleach.	Liquid detergents suitable for colours and dark colours can be used at dosages recommended for heavily soiled clothes.	Prefer liquid detergents produced for delicate clothes. Woolen and silk clothes must be washed with special woolen detergents.
	Normally Soiled (For example, stains caused by body on collars and cuffs)	Powder and liquid detergents recommended for whites can be used at dosages recommended for normally soiled clothes.	Powder and liquid detergents recommended for colours can be used at dosages recommended for normally soiled clothes. Use detergents without bleach.	Liquid detergents suitable for colours and dark colours can be used at dosages recommended for normally soiled clothes.	Prefer liquid detergents produced for delicate clothes. Woolen and silk clothes must be washed with special woolen detergents.
	Lightly Soiled (No visible stains exist.)	Powder and liquid detergents recommended for whites can be used at dosages recommended for lightly soiled clothes.	Powder and liquid detergents recommended for colours can be used at dosages recommended for lightly soiled clothes. Use detergents without bleach.	Liquid detergents suitable for colours and dark colours can be used at dosages recommended for lightly soiled clothes.	Prefer liquid detergents produced for delicate clothes. Woolen and silk clothes must be washed with special woolen detergents.

4.2.8 Displayed Programme Time

You can see the programme duration on the display of your machine while selecting a programme. Depending on the amount of laundry you have loaded into your machine, foaming, unbalanced load conditions, fluctuations in power supply, water pressure and programme settings, the programme duration is automatically adjusted while the programme is running.

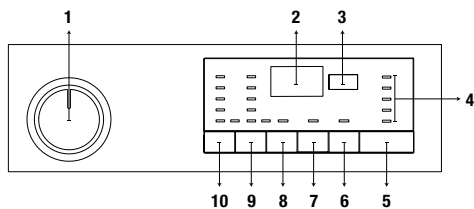
SPECIAL CASE: At programme start of Cottons and Cotton Eco programmes, display shows the duration of half load, which is the most common use case. After programme starts, in 20-25 minutes actual load is detected by the machine. And if the detected load is higher than half load; washing programme will be adjusted accordingly and programme duration increased automatically. You may follow this change on the display.

Symbols Table

Rinse	Spin+Drain	Drain	Temperature	Spin	No Spin	Tap Water (Cold)	No Water	Time Delay	Door Lock	Child Lock	On/Off	Start/ Pause	Soil Level	Add Garment	Downloaded Program
Wash	Ok (End)	Cancel	AntiCrease+	Drying	Extra Dry	Cupboard Dry	Iron Dry	Timed Drying							

4.3 Operating the product

4.3.1 Control panel



1 - Programme Selection Knob (Uppermost position On / Off)

2 - Display

3 - End Time Adjustment Button

4 - Programme Follow-up Indicator

5 - Start/Pause Button

6 - Auxiliary Function Button 3

7 - Auxiliary Function Button 2

8 - Auxiliary Function Button 1

9 - Spin Speed Adjustment Button

10 - Temperature Adjustment Button

4.3.2 Preparing the machine

1. Make sure that the hoses are connected tightly.
2. Plug in your machine.
3. Turn the tap on completely.
4. Place the laundry in the machine.
5. Add detergent and fabric softener.

4.3.3 Programme selection and tips for efficient washing

1. Select the programme suitable for the type, quantity and soiling degree of the laundry in accordance with the "Programme and consumption table" and the temperature table below.
2. Use the Programme Selection knob to select the desired programme.

4.3.4 Programme and consumption table

EN		Max. Load (kg)	Water Consumption (l)	Energy Consumption (kWh)	Max. Speed	Auxiliary functions				Temperature
Programme						Prewash	Fast+	Extra Rinse	AntiCrease+	
Cottons	90	8	95	2,40	1400	•	•	•	•	Cold-90
	60	8	95	1,80	1400	•	•	•	•	Cold-90
	40	8	93	0,97	1400	•	•	•	•	Cold-90
Eco 40-60	40 ***	8	54	1,019	1400					40-60
	40 ** ***	4	39,5	0,579	1400					40-60
	40 ***	2	28	0,227	1400					40-60
	60 **	8	53	1,022	1400					40-60
	60 **	4	38,4	0,579	1400					40-60
Synthetics	60	3	75	1,35	1200	•	•	•	•	Cold-60
	40	3	70	0,85	1200	•	•	•	•	Cold-60
Xpress / Super Xpress	90	8	66	2,20	1400					Cold-90
	60	8	66	1,20	1400		•	•	•	Cold-90
	30	8	66	0,20	1400		•	•	•	Cold-90
Xpress / Super Xpress + Fast+	30	2	40	0,15	1400		•	•	•	Cold-90
Mix 40	40	3,5	83	1,00	800	•	•		•	Cold-40
Woolens / Hand Wash	40	1,5	62	0,55	1200			•		Cold-40
GentleCare	40	3,5	60	0,79	800			•		Cold-40
Outdoor / Sports	40	3,5	58	0,60	1200	•				Cold-40
Dark Care / Jeans	40	3	88	1,05	1200	•	•	*	•	Cold-40
StainExpert	60	3,5	85	1,70	1400	•	•			30-60
Shirts	60	3	70	1,90	800	•	•	•	•	40-60
Down Wear	60	2	105	1,90	1000			•		40-60
Hygiene+	90	8	135	2,70	1400			*		40-90
Drum Clean	90	-	85	2,60	600					90

• : Selectable

* : Automatically selected, cannot be cancelled.

** : Eco 40-60 (◀40▶▶60) is the test programme in accordance with EN 60456:2016 and energy label with Commission Delegated Regulation (EU) 1061/2010)

***: Eco 40-60 with 40 °C temperature selection is the test programme in accordance with EN 60456:2016/prA:2019 and energy label with Commission Delegated Regulation (EU) 2019/2014

- : See the programme description for maximum load.



INFORMATION

- Water and power consumption may vary subject to the changes in water pressure, water hardness and water temperature, ambient temperature, type and amount of laundry, selection of auxiliary functions and spin speed, and changes in the mains voltage.
- When selecting a programme, you can see the washing duration on the display of your machine. Depending on the amount of laundry you have loaded into the machine, there might be a difference of 1 to 1.5 hours between the duration shown on the display and the actual duration of the washing programme. The duration will be corrected automatically right after the washing programme has started.
- The auxiliary functions in the table may vary according to the model of your machine.
- Auxiliary function selection modes can be changed by the manufacturing company. Existing selection modes can be removed or new selection modes can be added.
- Always select the lowest appropriate temperature. The most efficient programmes in terms of energy consumption are generally those that perform at lower temperatures and longer duration.
- Noise and remaining moisture content are influenced by the spinning speed: the higher the spinning speed in the spinning phase, the higher the noise and the lower the remaining moisture content.

Consumption Values (EN)

	Temperature Selection (°C)	Spin Speed (rpm)	Capacity (kg)	Program Duration (h:mm)	Energy Consumption (kWh/cycle)	Water Consumption (L/cycle)	Laundry Temperature (°C)	Remaining Moisture Content (%)
Eco 40-60	40	1400	8	03:38	1,019	54	41	53
	40	1400	4	02:47	0,579	39,5	35	53
	40	1400	2	02:47	0,227	28	22	53
Cottons	20	1400	8	03:40	0,600	93	20	53
Cottons	60	1400	8	03:40	1,800	95	60	53
Synthetics	40	1200	3	02:25	0,850	70	40	40
Xpress / Super Xpress	30	1400	8	00:28	0,200	66	23	62

4.3.5 Main programmes

Depending on the type of fabric, use the following main programmes.

• Cottons

You can wash your durable cotton laundry (sheets, bedlinen, towels, bathrobes, underwear etc.) in this programme. When you press the quick wash function key, programme duration becomes notably shorter but effective washing is ensured thanks to intense washing movements. If the quick wash function is not selected, superior washing and rinsing performance is ensured for your heavily soiled laundry.

• Synthetics

You can use this programme to wash t-shirts, synthetic/cotton mix fabrics etc. Programme duration is notably shorter and efficient washing performance is ensured. If the quick wash function is not selected, superior washing and rinsing performance is ensured for your heavily soiled laundry.

• Woollens / Hand Wash

Use this programme to wash your woollen/delicate clothes. Select the appropriate temperature complying with the tag of your clothes. Your laundry will be washed with very delicate movements to avoid any damage.

4.3.6 Additional programmes

For special cases, additional programmes are available in the machine.



INFORMATION

- Additional programmes may differ according to the model of the machine.

• Eco 40-60

The eco 40-60 programme is able to clean normally soiled cotton laundry declared to be washable at 40 °C or 60 °C, together in the same cycle, and that this programme is used to assess the compliance with the EU ecodesign legislation. Although it washes longer than all other programmes, it provides high energy and water savings. Actual water temperature may be different from the stated wash temperature. When you load the machine with less laundry (e.g. ½ capacity or less), periods in programme stages may automatically get shorter. In this case, energy and water consumption will decrease.

• Hygiene+

Applying a steam step at the beginning of the programme allows to soften the dirt easily. Use this programme for your laundry (baby clothes, bed sheets, bedlinen, underwear, etc. cotton items) for which you require an anti-allergic and hygienic washing at high temperature with intensive and long washing cycle. The high level of hygiene is ensured thanks to the steam application before the programme, long heating duration and additional rinsing step.

- Programme was tested by “The British Allergy Foundation” (Allergy UK) with the 60°C temperature option selected and it was certified in terms of its efficacy in eliminating allergens in addition to bacteria and mould.



Allergy UK is the trademark of the British Allergy Foundation. The Seal of Approval has been designed to provide guidance to persons who want information whether the product significantly decreases the amount of allergens in the environment it is installed or whether it limits/reduces/eliminates the allergens. Its purpose is to provide evidence that the products have been tested scientifically or reviewed to provide measurable results.

• GentleCare

You can use this programme to wash delicate laundry such as cotton/synthetic mix knitted clothes or socks. Washing movements in this programme are more delicate. Set the temperature to 20 degrees or use the Cold Wash option for clothes whose colour you wish to preserve.

• Xpress / Super Xpress

Use this programme to wash your lightly soiled cotton clothes in a short time. The programme duration can be reduced down to 14 minutes when the quick wash function is selected. When the quick wash function is selected, maximum 2 (two) kg of laundry must be washed.

• Dark Care / Jeans

Use this programme to preserve the colour of your dark-coloured clothes and jeans. This programme provides high efficiency in washing, thanks to a special drum movement, even at low temperatures. It is recommended to use liquid detergent or woollen shampoo for dark coloured laundry. Do not wash your delicate clothes that contain wool etc. in this programme.

• Mix 40

You can use this programme to wash cottons and synthetics together without the need to sort them.

• Shirts

This programme is used to wash the shirts made from cotton, synthetic and synthetic blended fabrics altogether. It reduces wrinkles. Steam is applied at the end of the programme to help the wrinkle reducing function. The special spin profile and steam applied at the end of the programme reduce the wrinkles on your shirts. When the quick wash function is selected, the Pre-treatment algorithm is executed.

- Apply the pre-treatment chemical on your garments directly or add it together with detergent when the machine starts to take water from the main washing compartment. Thus, you can obtain the same performance as you obtain with normal washing in a much shorter period of time. Usage life of your shirts increases.

• Outdoor / Sports

Use this programme to wash outdoor/sports clothes that contain cotton/synthetic mix, as well as waterproof cloths like gore-tex. This programme washes your laundry delicately thanks to its special turning movements.

• StainExpert

Your washing machine has a special stain programme ensuring that different types of stains are removed in the most efficient way. Use this programme only to use durable, colourfast cottons. Do not wash delicate or non-colourfast clothes in this programme. You should check the tags of clothing before washing (recommended for shirts, trousers, shorts, t-shirts, baby clothes, pyjamas, aprons, table cloths, bedding, duvet covers, sheets, bath/brach towels, regular towels, socks, and cotton underwear suitable for long washing cycles at a high temperature). With the auto stain programme, you can remove 24 types of stains grouped into two categories according to quick function selection. Here you can see the stain groups based on quick function selection. Below you will find the stain groups based on the quick function.

When the quick function is selected:	
Blood	Fruit juice
Chocolate	Ketchup
Pudding	Red Wine
Egg	Curry
Tea	Jam
Coffee	Coal

When the quick function is not selected:	
Butter	Food
Grass	Mayonnaise
Mud	Salad Dressing
Coke	Make-up
Sweat	Machine Oil
Collar Soil	Baby food

- Select the stain programme.
- In the stain groups stated above, find the type of stain you want to remove and select the quick auxiliary function selection key to select the relevant group.
- Carefully read the tag of the clothing and make sure that the temperature and spin speed selected are suitable.

• Down Wear

Use this programme to wash down coats, vests, jackets etc. that bear a "machine-washable" tag. Thanks to special spin profiles, it is ensured that water reaches the air gaps between feathers.

Steam is applied at the end of the programme to soften bulky laundry such as towels.

4.3.7 Special programmes

For specific applications, select any of the following programmes.

• Rinse

Use when you want to rinse or starch separately.

• Spin+Drain

Use this programme to remove the water on the clothes/in the machine.

Before selecting this programme, select the desired spin speed and press Start/Pause button. First, the machine will drain the water inside of it. Then, it will spin the laundry at the selected spin speed, and drain the water coming off of the laundry.

If you only want to drain the water without spinning the laundry, select the "Spin+Pump programme, and use the Spin Speed

Adjustment button to select the No Spin function. Press the Start/Pause button.



INFORMATION

- Use a lower spin speed for delicate laundries.

4.3.8 Temperature selection

Whenever a new programme is selected, the recommended temperature for the selected programme appears on the temperature indicator. To decrease the temperature, press the Temperature Adjustment button. Temperature will decrease gradually. When the cold level is selected, temperature level lights will not be on.



INFORMATION

- If the programme has not reached the heating step, you can change the temperature without switching the machine to Pause mode.

4.3.9 Spin speed selection

Whenever a new programme is selected, the recommended spin speed of the selected programme is displayed on the spin speed indicator. To decrease the spin speed, press the Spin Speed Adjustment button. Spin speed decreases gradually. Then, depending on the model of the product, "Rinse Hold" and "No Spin" options appear on the display. When the "No Spin" function is selected, rinse level indicator lights will not be on.

Rinse hold

If you are not going to unload your clothes immediately after the programme ends, you can use rinse hold function to keep your laundry in the final rinsing water in order to prevent them from getting wrinkled when there is no water in the machine. Press Start/Pause button after this process if you want to drain the water without spinning your laundry. Programme will resume where it left off, drain the water and then it will be complete.

If you want to spin the laundry held in water, adjust the Spin Speed and press Start/Pause button. Programme will resume. Water will be drained, laundry will be spun and the programme will end.



INFORMATION

- If the programme has not reached the spin step, you can change the spin speed without switching the machine to Pause mode.

4.3.10 Auxiliary function selection

Select the desired auxiliary functions before starting the programme. You can also select or cancel auxiliary functions suitable for the running programme without pressing the Start/Pause button while the machine is operating. To do this, the machine must be in a step before the auxiliary function you are going to select or cancel. If the auxiliary function cannot be selected or cancelled, light of the relevant function will flash 3 times to warn the user.



INFORMATION

- If a second auxiliary function conflicting with the first one is selected before starting the machine, the function selected first will be cancelled and the second auxiliary function selection will remain active.
- An auxiliary function which is not compatible with the programme cannot be selected. (See "Programme and consumption table")
- Auxiliary Function buttons may vary according to the model of the machine.

4.3.10.1 Auxiliary functions

• Prewash

A Prewash is only worthwhile for heavily soiled laundry. Not using the Prewash will save energy, water, detergent and time.



INFORMATION

- Prewash without detergent is recommended for tulle and curtains.

• Fast+

When this function is selected, durations of relevant programmes get shorter by 50%.

Thanks to the optimised washing steps, high mechanic activity and optimum water consumption, high washing performance is achieved in spite of the reduced duration.

• Extra Rinse

This function enables the machine to carry out another rinsing cycle in addition to the one carried out after the main wash. Thus, the risk for sensitive skins (babies, allergic skins, etc.) to be effected by the minimal detergent remnants on the laundry can be reduced.

4.3.10.2 Functions/Programmes Selected by Pressing the Function Buttons for 3 Seconds

• Drum Clean

To select this programme, press and hold the auxiliary function button 1 for 3 seconds.

Use it regularly (every 1-2 months) to clean the drum and ensure the required hygiene is provided. Run the programme while the machine is totally empty. To obtain better results, put powder lime-scale remover for washing machines into the detergent compartment no. "2". When the programme is over, leave the loading door ajar so that the inside of the machine gets dry.



INFORMATION

- This is not a washing programme. It is a maintenance programme.
- Do not run this programme when there are any objects in the machine. If you try to do so, the machine will automatically detect that there is load inside and abort the programme.

• Child Lock

You can prevent children from tampering with the machine by using the Child Lock feature. Thus you can avoid any changes in a running programme.



INFORMATION

- If the Programme Selection knob is turned when the Child Lock is enabled, "Con" appears on the display. While the Child Lock is enabled, you cannot make any change in the programmes, the selected temperature, the speed or the auxiliary functions.
- Even if another programme is selected with the Programme Selection knob while the Child Lock is enabled, previously selected programme will continue running.

To enable Child Lock:

Press and hold the Auxiliary Function button 2 for 3 seconds. While you're holding the button pressed for 3 seconds, C03, C02 and C01 will be displayed respectively. Then, "Con" will be displayed to warn the user that child lock is enabled. If you press any button or turn the Programme Selection knob while the Child Lock is enabled, the same warning will be displayed.

To disable Child Lock:

Press and hold the Auxiliary Function button 2 for 3 seconds while the programme is running. While you're holding the button pressed for 3 seconds, C03, C02 and C01 will be displayed respectively. Then, "COF" will be displayed to warn the user that child lock is disabled.



INFORMATION

- In addition to the method above, to deactivate the Child Lock, switch the Programme Selection knob to On/Off position when no programme is running, and select another programme.
- Child Lock will not be disabled after a power failure or unplugging.

• AntiCrease+

If you press and hold the auxiliary function button 3 for 3 seconds, this function will be selected and the programme follow-up light of the relevant programme will turn on. When this function is selected, the drum will rotate for up to eight hours to ensure that the clothes do not crease at the end of the programme. At any time during these eight hours, you can cancel the programme and unload the machine. Just press any button or turn the programme selection knob to end the function. The programme follow-up light will remain on even if you end the function by pressing any button. If you end the function by turning the programme selection knob, the programme follow-up light will remain on or go off depending on the selected programme. If you do not cancel the function by pressing the Auxiliary Function button 3 for 3 seconds, it will be used in the next washing cycles as well.

4.3.11 End Time Adjustment

The End Time Adjustment function allows you to set the end time of the programme up to 19 hours. You can increase this time by 1-hour intervals.



INFORMATION

- Please do not use liquid detergent if you have selected the End Time Adjustment function. Stains might remain on the clothes.

1. Open the loading door, place the laundry and add detergent, etc.
2. Select the washing programme, temperature, spin speed and, if required, the auxiliary functions.
3. Press the End Time Adjustment button and select the desired time.
4. Press the Start/Pause button. The delayed end time you have set will be displayed. Countdown will start for delayed end. On the display, “_” will move up and down next to the delayed end time.



INFORMATION

- If the programme has not started, you can add laundry into the machine during the delayed end time.

5. At the end of the countdown, duration of the selected programme will be displayed. “_” will disappear and the selected programme will start.

Changing the delayed end time

If you want to change the time during countdown: Turn the programme selection knob to cancel the delayed end time function, and then set the desired time again.

1. Press the End Time Adjustment button. When pressed for the first time, the programme duration will be rounded up to the closest whole number time. Each following press will increase the time by an hour.
2. If you want to decrease the delayed end time, press the End Time Adjustment button consecutively until the desired time is displayed.

Cancelling the delayed end function

If you want to cancel the delayed end time countdown and start the programme immediately:

1. Set the Programme Selection knob to any programme. This way, the Delayed End time will be cancelled. The End/Cancel light will flash continuously.

2. Then, select the programme you want to run again.

3. Press Start/Pause button to start the programme.

4.3.12 Starting the programme

1. Press Start/Pause button to start the programme.
2. Programme follow-up light showing the startup of the programme will turn on.



INFORMATION

- If no programme is started or no key is pressed within 10 minutes during the programme selection process, the display lights will go off. Once the Programme Selection knob is turned or any button is pressed, display lights will turn on again.

4.3.13 Progress of programme

Progress of a running programme can be followed from the Programme Follow-up indicator. At the beginning of each programme step, the relevant indicator light will turn on.



INFORMATION

- If the “Anti-crease+” auxiliary function has been selected, “End” LED and “Anti-crease+” LED will be on at the same time while this step is continuing.
- To end the programme while the “Anti-crease+” step is running, simply press any button or turn the programme selection knob.

You can change the auxiliary functions, speed and temperature settings without stopping the programme flow while the programme is running. To do this, the change you are going to make must be something that will be carried out after the programme step that is running. If the change is not suitable, relevant lights will flash 3 times.



INFORMATION

- If the machine does not proceed to the spinning step, the Rinse Hold function might be active or the automatic unbalanced load detection system might be activated due to the unbalanced distribution of the laundry in the machine.

4.3.14 Loading door lock

There is a locking system on the loading door of the machine that prevents opening of the loading door in cases when the water level is unsuitable.

Loading door light will start flashing when the machine is switched to Pause mode. The machine checks the level of the water inside. If the level is suitable, the loading door light will turn off and the loading door can be opened within 1-2 minutes.

If the level is unsuitable, the loading door light will remain on and the loading door cannot be opened. If you are obliged to open the loading door while the Loading Door light is on, you must cancel the current programme. See "Cancelling the programme"

Opening the loading door in case of power failure:



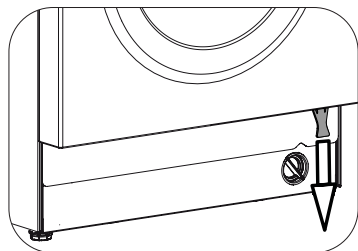
INFORMATION

- In case of a power failure, you can use the loading door emergency handle under the pump filter lid to manually open the loading door.



WARNING!

- Before opening the loading door, make sure that there is no water in the machine to avoid flooding. Water may be hot and could cause scalding.



- Turn off and unplug the appliance.
- Open the loading door by pulling the loading door emergency handle downwards.
- Try to pull the handle downwards again if the loading door is not opened.

4.3.15 Changing the selections after programme has started

Switching the machine to pause mode

Press the Start/Pause to switch the machine to pause mode while a programme is running. The light of the current programme will flash on the Programme Follow-up indicator, indicating that the machine has switched to pause mode. Also, when the loading door is ready to be opened, the Loading Door light will turn off in addition to the programme step light.

Changing the auxiliary function, speed and temperature

Depending on the step the programme has reached, you can cancel or select auxiliary functions. See "Auxiliary function selection".

You can also change the speed and temperature settings. See "Spin speed selection" and "Temperature selection".



INFORMATION

- If no change is allowed, the relevant light will flash 3 times.

Adding and removing laundry

1. Press the "Start/Pause" button to pause the machine. The programme follow-up light of the relevant step during which the machine was switched into the pause mode will flash.
2. Wait until the Loading Door can be opened.
3. Open the loading door and add or take out laundry.
4. Close the loading door.
5. Make changes in auxiliary functions, temperature and speed settings if necessary.
6. Press the "Start/Pause" button to start the machine.

4.3.16 Cancelling the programme

To cancel the programme, turn the Programme Selection knob to select another programme. Previous programme will be cancelled. End/Cancel light will flash continuously to notify that the programme has been cancelled.

When you turn the Programme Selection knob, the machine will end the programme but will not discharge the water inside. When you select and start a new programme, the newly selected programme will start depending on the step the previous programme was cancelled in. For example, the machine may take in additional water or continue to wash with the water inside.



INFORMATION

- Depending on the step where the programme was cancelled in, you may have to add detergent and softener again for the programme you have selected anew.

4.3.17 End of programme

At the end of the programme, "End" will be displayed.

1. Wait until the light of the loading door goes off completely.
2. Switch the programme selection knob to On/Off to switch off the machine.
3. Take out your laundry and close the loading door. Your machine is now ready for the next washing cycle.

4.3.18 Your machine has the "Pause Mode" function.

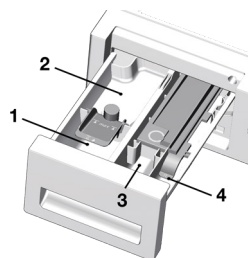
After using the On/Off button to switch on the machine, if you do not start any programme in the selection step or do not perform anything else, or if you do not do anything in 10 minutes after the selected programme has ended, the machine will automatically switch to energy saving mode. Also, if your product has a display that shows programme time, this display will completely turn off. If you turn the Programme Selection knob or touch any button, the lights and the display will switch back to the previous position. The selections you make when exiting the energy efficiency mode may change. Check if your selections are correct before starting the programme. If necessary, make adjustments again. This is not an error.

4.4 Maintenance and cleaning

Service life of the product extends and frequently faced problems decrease if cleaned at regular intervals.

4.4.1 Cleaning the detergent drawer

Remove any powder residue buildup in the drawer. To do this;



- a. You can remove the detergent drawer by pulling it towards yourself strongly.



INFORMATION

- If more than a normal amount of softener and liquid detergent mixture starts to remain in the softener compartment, the siphon must be cleaned.

- b. Wash the drawer and the siphon with plenty of lukewarm water in a washbasin. Wear protective gloves or use an appropriate brush to avoid touching the residues in the drawer when cleaning.
- c. Replace the drawer into its housing after cleaning. Check if the siphon is in its original location.

4.4.2 Cleaning the loading door and the drum

For products with drum cleaning programme, please see Operating the product - Programmes.



INFORMATION

- Repeat Drum Cleaning process in every 2 months.
- Use an anti-limescale suitable for the washing machines.



After every washing make sure that no foreign substance is left in the drum.

If the holes on the bellow shown in the figure is blocked, open the holes using a toothpick.



INFORMATION

- Foreign metal substances will cause rust stains in the drum. Clean the stains on the drum surface by using cleaning agents for stainless steel. Never use steel wool or wire wool.



WARNING

- Never use sponge or scrub materials. These will damage the painted and plastic surfaces.

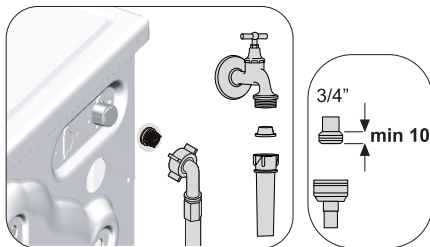
4.4.3 Cleaning the body and control panel

Wipe the body of the machine with soapy water or non-corrosive mild gel detergents as necessary, and dry with a soft cloth.

Use only a soft and damp cloth to clean the control panel.

4.4.4 Cleaning the water intake filters

There is a filter at the end of each water intake valve at the rear of the machine and also at the end of each water intake hose where they are connected to the tap. These filters prevent foreign substances and dirt in the water to enter the washing machine. Filters should be cleaned as they do get dirty.



1. Close the taps.

2. Remove the nuts of the water intake hoses to access the filters on the water intake valves. Clean them with an appropriate brush. If the filters are too dirty, take them out by means of pliers and clean them.
3. Take out the filters on the flat ends of the water intake hoses together with the gaskets and clean thoroughly under running water.
4. Replace the gaskets and filters carefully in their places and tighten the hose nuts by hand.

4.4.5 Draining remaining water and cleaning the pump filter

The filter system in your machine prevents solid items such as buttons, coins and fabric fibers clogging the pump impeller during discharge of washing water. Thus, the water will be discharged without any problem and the service life of the pump will extend.

If the machine fails to drain water, the pump filter is clogged. Filter must be cleaned whenever it is clogged or in every 3 months. Water must be drained off first to clean the pump filter.

In addition, prior to transporting the machine (e.g., when moving to another house) and in case of freezing of the water, water may have to be drained completely.

2. Some of our products have emergency draining hose and some does not have. Follow the steps below to discharge the water.

Discharging the water when the product does not have an emergency draining hose:



- a. Place a large container in front of the filter to catch water from the filter.
 - b. Loosen pump filter (anticlockwise) until water starts to flow. Fill the flowing water into the container you have placed in front of the filter. Always keep a piece of cloth handy to absorb any spilled water.
 - c. When the water inside the machine is finished, take out the filter completely by turning it.
3. Clean any residues inside the filter as well as fibers, if any, around the pump impeller region.
 4. Install the filter.
 5. If the filter cap is composed of two pieces, close the filter cap by pressing on the tab. If it is one piece, seat the tabs in the lower part into their places first, and then press the upper part to close.



WARNING

- Foreign substances left in the pump filter may damage your machine or may cause noise problem.

In order to clean the dirty filter and discharge the water:

1. Unplug the machine to cut off the supply power.



WARNING

- Temperature of the water inside the machine may rise up to 90 °C. To avoid burning risk, filter must be cleaned after the water in the machine cools down.

5 Troubleshooting

Programmes do not start after the loading door is closed.

- Start / Pause / Cancel button is not pressed. >>>Press Start / Pause / Cancel button.
- It may be difficult to close the loading door in case of excessive loading. >>>Reduce the amount of laundry and make sure that the loading door is closed properly.

Programme cannot be started or selected.

- The product has switched to self protection mode due to a supply problem (line voltage, water pressure, etc.). >>> To cancel the programme, turn the Programme Selection knob to select another programme. Previous programme will be cancelled (see. "Cancellation of programme").

Water inside the product.

- Some water has remained in the product due to the quality control processes in the production. >>>This is not a failure; water is not harmful to the product.

The product does not take water in.

- Tap is turned off. >>>Turn on the taps.
- Water inlet hose is bent. >>>Flatten the hose.
- Water inlet filter is clogged. >>>Clean the filter.
- Loading door is not closed. >>>Close the door.

The product does not drain water.

- Water drain hose is clogged or twisted. >>>Clean or flatten the hose.
- Pump filter is clogged. >>> Clean the pump filter.

Product vibrates or makes noise.

- Product is standing unbalanced. >>>Stable the product by adjusting the feet.
- A hard substance has entered into the pump filter. >>>Clean the pump filter.
- Transportation safety bolts are not removed. >>>Remove the transportation safety bolts.
- Laundry quantity in the product is too little. >>>Add more laundry to the product.
- Excessive laundry is loaded in the product. >>>Take out some of the laundry from the product or distribute the load by hand to balance it homogeneously in the product.
- Product is leaning on a rigid item. >>>Make sure that the product is not leaning on anything.

There is water leaking from the bottom of the product.

- Water drain hose is clogged or twisted. >>>Clean or flatten the hose.
- Pump filter is clogged. >>>Clean the pump filter.

Product stopped shortly after the programme started.

- Machine has stopped temporarily due to low voltage. >>>Product will resume running when the voltage restores to the normal level.

Product directly drains the water it takes in.

- Draining hose is not at adequate height. >>>Connect the water draining hose as described in the user manual.

No water can be seen in the product during washing.

- Water is inside the invisible part of the product. >>>This is not a failure.

Loading door cannot be opened.

- Loading door lock is activated because of the water level in the product. >>>Drain the water by running the Pump or Spin programme.
- Product is heating up the water or it is at the spinning cycle. >>> Wait until the programme completes.
- Loading door may be stuck because of the pressure it is subjected to. >>>Grab the handle and push and pull the loading door to release and open it.
- If there is no power, loading door of the product will not open. >>>To open the loading door, open the pump filter cap and pull down the emergency handle positioned at the rear side of the said cap. See "Loading door lock"

Washing takes longer than specified in the user manual. (*)

- Water pressure is low. >>>Product waits until taking in adequate amount of water to prevent poor washing quality due to the decreased amount of water. Therefore, the washing time extends.
- Voltage is low. >>>Washing time is prolonged to avoid poor washing results when the supply voltage is low.
- Input temperature of water is low. >>>Required time to heat up the water extends in cold seasons. Also, washing time can be lengthened to avoid poor washing results.
- Number of rinses and/or amount of rinse water have increased. >>>Product increases the amount of rinse water when good rinsing is needed and adds an extra rinsing step if necessary.
- Excessive foam has occurred and automatic foam absorption system has been activated due to too much detergent usage. >>> Use recommended amount of detergent.

Programme time does not countdown. (On models with display) (*)

- Timer may stop during water intake. >>>Timer indicator will not countdown until the product takes in adequate amount of water. The product will wait until there is sufficient amount of water to avoid poor washing results due to lack of water. Timer indicator will resume countdown after this.
- Timer may stop during heating step. >>>Timer indicator will not countdown until the product reaches the selected temperature.
- Timer may stop during spinning step. >>>Automatic unbalanced load detection system is activated due to the unbalanced distribution of the laundry in the product.

Programme time does not countdown. (*)

- There is unbalanced load in the product. >>>Automatic unbalanced load detection system is activated due to the unbalanced distribution of the laundry in the product.

Product does not switch to spinning step. (*)

- There is unbalanced load in the product. >>>Automatic unbalanced load detection system is activated due to the unbalanced distribution of the laundry in the product.
- The product will not spin if water is not drained completely. >>>Check the filter and the draining hose.
- Excessive foam has occurred and automatic foam absorption system has been activated due to too much detergent usage. >>> Use recommended amount of detergent.

Washing performance is poor: Laundry turns gray. ()**

- Insufficient amount of detergent has been used over a long period of time. >>>Use the recommended amount of detergent appropriate for water hardness and the laundry.
- Washing has been made at low temperatures for a long time. >>>Select the proper temperature for the laundry to be washed.
- Insufficient amount of detergent is used with hard water. >>>Using insufficient amount of detergent with hard water causes the soil to stick on the cloth and this turns the cloth into gray in time. It is difficult to eliminate graying once it happens. Use the recommended amount of detergent appropriate for water hardness and the laundry.
- Excessive amount of detergent is used. >>>Use the recommended amount of detergent appropriate for water hardness and the laundry.

Washing performance is poor: Stains persist or the laundry is not whitened. ()**

- Insufficient amount of detergent is used. >>>Use the recommended amount of detergent appropriate for water hardness and the laundry.
- Excessive laundry is loaded in. >>>Do not load the product in excess. Load with amounts recommended in the "Programme and consumption table".
- Wrong programme and temperature were selected. >>>Select the proper programme and temperature for the laundry to be washed.
- Wrong type of detergent is used. >>>Use original detergent appropriate for the product.
- Excessive amount of detergent is used. >>>Put the detergent in the correct compartment. Do not mix the bleaching agent and the detergent with each other.

Washing performance is poor: Oily stains appeared on the laundry. ()**

- Regular drum cleaning is not applied. >>>Clean the drum regularly. For this procedure, please see "Cleaning the loading door and the drum".

Washing performance is poor: Clothes smell unpleasantly. ()**

- Odours and bacteria layers are formed on the drum as a result of continuous washing at lower temperatures and/or in short programmes. >>>Leave the detergent drawer as well as the loading door of the product ajar after each washing. Thus, a humid environment favorable for bacteria cannot occur in the machine.

Colour of the clothes faded. ()**

- Excessive laundry was loaded in. >>>Do not load the product in excess.
- Detergent in use is damp. >>> Keep detergents closed in an environment free of humidity and do not expose them to excessive temperatures.
- A higher temperature was selected. >>>Select the proper programme and temperature according to the type and soiling degree of the laundry.

Washing machine does not rinse well.

- The amount, brand and storage conditions of the detergent used are inappropriate. >>>Use a detergent appropriate for the washing machine and your laundry. Keep detergents closed in an environment free of humidity and do not expose them to excessive temperatures.
- Detergent was put in the wrong compartment. >>>If detergent is put in the prewash compartment although prewash cycle is not selected, the product can take this detergent during rinsing or softener step. Put the detergent in the correct compartment.
- Pump filter is clogged. >>>Check the filter.
- Drain hose is folded. >>>Check the drain hose.

Laundry became stiff after washing. ()**

- Insufficient amount of detergent is used. >>>Using insufficient amount of detergent for the water hardness can cause the laundry to become stiff in time. Use appropriate amount of detergent according to the water hardness.
- Detergent was put in the wrong compartment. >>>If detergent is put in the prewash compartment although prewash cycle is not selected, the product can take this detergent during rinsing or softener step. Put the detergent in the correct compartment.
- Detergent was mixed with the softener. >>>Do not mix the softener with detergent. Wash and clean the drawer with hot water.

Laundry does not smell like the softener. ()**

- Detergent was put in the wrong compartment. >>>If detergent is put in the prewash compartment although prewash cycle is not selected, the product can take this detergent during rinsing or softener step. Wash and clean the drawer with hot water. Put the detergent in the correct compartment.
- Detergent was mixed with the softener. >>>Do not mix the softener with detergent. Wash and clean the drawer with hot water.

Detergent residue in the detergent drawer. ()**

- Detergent was put in wet drawer. >>>Dry the detergent drawer before putting in detergent.
- Detergent has gotten damp. >>>Keep detergents closed in an environment free of humidity and do not expose them to excessive temperatures.
- Water pressure is low. >>>Check the water pressure.
- The detergent in the main wash compartment got wet while taking in the prewash water. Holes of the detergent compartment are blocked. >>>Check the holes and clean if they are clogged.
- There is a problem with the detergent drawer valves. >>>Call the Authorised Service Agent.
- Detergent was mixed with the softener. >>>Do not mix the softener with detergent. Wash and clean the drawer with hot water.
- Regular drum cleaning is not applied. >>>Clean the drum regularly. For this procedure, please see "Cleaning the loading door and the drum".

Too much foam forms inside the product. ()**

- Improper detergents for the washing machine is used. >>>Use detergents appropriate for the washing machine.
- Excessive amount of detergent is used. >>>Use only sufficient amount of detergent.
- Detergent was stored under improper conditions. >>>Store detergent in a closed and dry location. Do not store in excessively hot places.
- Some meshed laundry such as tulle may foam too much because of their texture. >>>Use smaller amounts of detergent for this type of item.
- Detergent was put in the wrong compartment. >>>Put the detergent in the correct compartment.
- Softener is being taken early by the product. >>>There may be problem in the valves or in the detergent drawer. Call the Authorised Service Agent.

Foam is overflowing from the detergent drawer.

- Too much detergent is used. >>>Mix 1 tablespoonful softener and ½ l water and pour into the main wash compartment of the detergent drawer. >>>Put detergent into the product suitable for the programmes and maximum loads indicated in the "Programme and consumption table". When you use additional chemicals (stain removers, bleaches and etc.), reduce the amount of detergent.

Laundry remains wet at the end of the programme. (*)

- Excessive foam has occurred and automatic foam absorption system has been activated due to too much detergent usage. >>>Use recommended amount of detergent.

(*) The product does not switch to spinning step when the laundry is not evenly distributed in the drum to prevent any damage to the product and to its surrounding environment. Laundry should be rearranged and re-spun.

(**) Regular drum cleaning is not applied. Clean the drum regularly. See 4.4.2



WARNING

- If you cannot eliminate the problem although you follow the instructions in this section, consult your dealer or the Authorised Service Agent. Never try to repair a nonfunctional product yourself.



Wasmachine

Gebruiker Handleiding



WITV 8712 X0W



1 Algemene veiligheidsinstructies

Dit hoofdstuk bevat veiligheidsinstructies die kunnen helpen om de risico's op letsel en materiële schade te voorkomen. Alle soorten garanties komen te vervallen als deze instructies niet worden nageleefd.

1.1 Veiligheid voor leven en eigendom



LET OP!

- Plaats het product nooit op een vloer met vloerbedekking. Anders zal een gebrek aan luchtstroom onder de machine leiden tot oververhitting van de elektrische onderdelen. Dit zal problemen met uw product veroorzaken.
- Trek de stekker uit het stopcontact als het product niet in gebruik is.
- Laat de installatie en reparatiewerkzaamheden altijd door een geautoriseerde onderhoudsmonteur uitvoeren. De fabrikant kan niet aansprakelijk worden gesteld voor schades ontstaan door werkzaamheden uitgevoerd door niet-geautoriseerde personen.

- De watertoevoer en afvoerslangen moeten stevig bevestigd zijn en onbeschadigd blijven. Anders kan er water weglekken.
- Doe de laaddeur nooit open en verwijder het filter niet als er nog water in het product staat. Anders is er een kans op overstroming en letsel door heet water.
- Open de vergrendelde laaddeur niet met geweld. De deur zal na het beëindigen van de wascyclus onmiddellijk opengaan. Indien de deur niet opengaat, past u de oplossingen toe die worden gegeven voor de fout 'Laaddeur kan niet geopend worden.' in het hoofdstuk 'Probleemoplossing'. In het geval de laaddeur geforceerd wordt geopend, kunnen de deur en het slotmechanisme beschadigd raken.
- Gebruik wasmiddelen, verzachters en supplementen die alleen geschikt zijn voor automatische wasmachines.
- Volg de instructies op het etiket van het textiel en op de verpakking van het wasmiddel.



1.2 Veiligheid bij hete oppervlakken



LET OP!

- Het venster van de laaddeur wordt tijdens het wassen op hogere temperaturen heet. Laat daarom in het bijzonder kinderen het venster van de laaddeur tijdens het wassen niet aanraken.

1.3 Veiligheid van kinderen



LET OP!

- Dit product kan gebruikt worden door kinderen van 8 jaar en ouder en door personen met fysieke, zintuiglijke of mentale stoornissen of door onervaren of ongeschoolde personen mits zij onder toezicht staan of getraind zijn voor het veilige gebruik van het product en de risico's hiervan kennen. Kinderen mogen niet met het product spelen. Reiniging- en onderhoudswerkzaamheden dienen niet door kinderen te worden uitgevoerd behalve wanneer zij onder toezicht staan. Kinderen jonger dan 3 jaar moeten uit de buurt worden gehouden, mits ze onder voortdurend toezicht staan.



LET OP!

- Verpakkingsmaterialen zijn gevaarlijk voor kinderen. Bewaar alle verpakkingsmaterialen op een veilige plaats buiten het bereik van kinderen.
- Elektrische producten zijn gevaarlijk voor kinderen. Houd kinderen uit de buurt van het product tijdens zijn werking. Laat hen niet met het product spelen. Gebruik het kinderslot om te voorkomen dat kinderen het product kunnen manipuleren.
- Vergeet niet de laaddeur dicht te doen als u de kamer verlaat waar het product staat.
- Bewaar alle wasmiddelen en toevoegingen op een veilige plaats buiten het bereik van de kinderen. Sluit het deksel van de wasmiddelcontainer of verzegel de verpakking.

1.4 Elektrische veiligheid



GEVAAR

- Indien het product een storing vertoond moet het niet in werking gezet worden zonder dat het gerepareerd is door een geautoriseerde onderhoudsmonteur. Er is een risico op een elektrische schok!
- Dit product is ontworpen om het functioneren te hervatten in het geval van een stroomhervatting na een stroomonderbreking. Indien u het programma wilt annuleren, zie paragraaf "Annuleren van programma".
- Sluit het product aan op een geaard stopcontact met een zekering van 16 A. Zorg ervoor de installatie van de aardleiding door een erkend elektricien wordt uitgevoerd. Ons bedrijf is niet verantwoordelijk voor schade ontstaan uit het gebruik van het product zonder aarding overeenkomstig de lokale voorschriften.



GEVAAR

- Reinig het product niet door er water op de sproeien of te gieten! Er is een risico op een elektrische schok!
- Raak de stroomkabel nooit aan met natte handen! Trek nooit de stekker uit het stopcontact door aan de kabel te trekken. Druk altijd met één hand op de stekker en trek de stekker eruit door deze met de andere hand vast te pakken.
- De stekker van het product dient uit het stopcontact getrokken te zijn tijdens installatie, onderhoud, reiniging en reparatiewerkzaamheden.
- Als de stroomkabel beschadigd is, moet deze worden vervangen door de fabrikant, een geautoriseerde dienst of een vergelijkbaar gekwalificeerd persoon (bij voorkeur een elektricien) of iemand die door de importeur is aangewezen om mogelijke risico's te voorkomen.

2. Belangrijke instructies voor veiligheid en milieu

2.1 Naleving WEEE-norm



Dit product voldoet aan de EU WEEE-norm (2012/19/EU). Dit product draagt het classificatiesymbool voor selectieve sortering van afval van elektrische en elektronische apparatuur (WEEE).

Dit product is vervaardigd van kwalitatief hoogwaardige onderdelen en materialen die kunnen worden hergebruikt en geschikt zijn voor recycling. Gooi het product niet weg met het normale huishoudelijke afval op het einde van zijn levensduur. Breng het naar een inzamelpunt voor de recycling van elektrische en elektronische apparatuur. Neem contact op met uw plaatselijke autoriteiten om te weten waar deze inzamelpunten zich bevinden.

Naleving met RoHS-richtlijn:

Het door u aangekochte product voldoet aan de EU RoHS-richtlijn (2011/65/EU).

Het bevat geen schadelijke en verboden materialen zoals bepaald in de richtlijn.

2.2 Verpakkingsinformatie

De verpakkingsmaterialen van het product worden gemaakt van recyclebare materialen in overeenstemming met onze Nationale Milieuvoorschriften. Voer het verpakkingsmateriaal niet af met huishoudelijk of ander afval. Breng deze naar de inzamelingspunten voor verpakkingsmateriaal zoals aangegeven door de plaatselijke autoriteiten.

3 Bedoeld gebruik

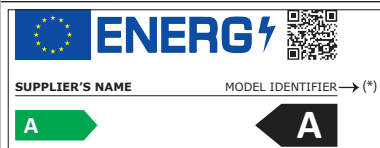
- Dit product is ontworpen voor huishoudelijk gebruik. Het is niet bestemd voor commerciële doeleinden en dient niet gebruikt te worden waar het niet voor bedoeld is.
- Het product mag enkel worden gebruikt om wasgoed dat hiervoor gemarkeerd is te wassen en te spoelen.
- De fabrikant onthoudt zich van elke verantwoordelijkheid die voortkomt uit het incorrecte gebruik of transport.
- De levensduur van uw product is 10 jaar. Tijdens deze periode zijn originele onderdelen beschikbaar om het apparaat correct te laten werken.
- Dit apparaat is bedoeld voor huishoudelijk gebruik en soortgelijke toepassingen zoals:
 - personeelskeukens in winkels, kantoren en andere werkomgevingen;
 - boerderijen;
 - door klanten in hotels, motels en andere overnachtingslocaties;
 - bed-and-breakfast locaties;
 - gezamenlijke ruimtes in flatgebouwen of wasserettes.

4 Technische specificaties

Naam leverancier of handelsnaam	Beko
Modelnaam	WITV 8712 X0W
	7178441800
Nominaal vermogen (kg)	8
Maximale centrifugeersnelheid (rpm)	1400
Inbouw	Ja
Hoogte (cm)	82
Breedte (cm)	60
Diepte (cm)	56
Enkele waterinlaat / Dubbele waterinlaat	• / -
• Beschikbaar	
Elektrische stroom (V/Hz)	230 V / 50Hz
Totale stroom (A)	10
Totaal vermogen (W)	2200
Modelcode	9211



INFORMATIE



- U kunt de informatie over het model die zich in de productdatabase bevindt bekijken door naar de volgende website te gaan en uw modelidentificator (*) te zoeken die u vindt op het energielabel.

<https://eprel.ec.europa.eu/>

4.1 Installatie

- Raadpleeg de dichtstbijzijnde erkende dienst voor de installatie van uw product.
- De voorbereiding van de locatie en elektrische, watertoevoer en -afvoerinstallaties op de plaats van installatie is de verantwoordelijkheid van de klant.
- Verzekeer u ervan dat de watertoevoer- en afvoerslangen als ook de stroomkabel niet gevouwen, gekneld of samengeperst worden als u het product na installatie of reinigingswerkzaamheden op zijn plaats zet.
- Zorg ervoor dat de installatie en de elektrische aansluitingen van het product worden uitgevoerd door een geautoriseerde dienst. De fabrikant kan niet aansprakelijk worden gesteld voor schade ontstaan door werkzaamheden uitgevoerd door niet-geautoriseerde personen.
- Controleer voor de installatie visueel of het product defecten vertoont. Laat het in dat geval niet installeren. Beschadigde producten kunnen risico's voor uw veiligheid veroorzaken.

4.1.1 Geschikte installatieplaats

- Plaats het product op een harde en vlakke vloer. Plaats het niet op hoogpolig tapijt of dergelijke oppervlakken.
- Wanneer de wasmachine en de droger op elkaar worden geplaatst, bedraagt het totale gewicht -in geladen toestand- 180 kg. Plaats het product op een stevige en vlakke vloer die voldoende capaciteit heeft om de lading te dragen.
- Plaats het product niet bovenop de stroomkabel.
- Installeer het product niet in omgevingen waar de temperatuur beneden de 0 °C kan komen.
- Het is raadzaam een opening aan de zijkanten van de machine te laten om trillingen en lawaai te verminderen.
- Plaats het product op een verhoogde vloer niet naast de rand of op een platform.
- Plaats geen warmtebronnen zoals kookplaten, strijkijzers, ovens enz. op de wasmachine en gebruik ze niet op het product.

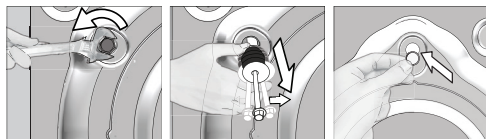
4.1.2 Verpakkingsversteving verwijderen



Kantel de machine naar achteren om de verpakkingsversteving te verwijderen. Verwijder de verpakkingsversteving door aan het lint te trekken. Voer deze handeling niet alleen uit.

4.1.3 De transportvergrendelingen verwijderen

1. Draai alle bouten los met een geschikte moersleutel tot ze vrij rondraaien
2. Verwijder de veiligheidsbouten voor het transport door ze enigszins te draaien.
3. Steek de plastic afdekkingen in de zak met de gebruikershandleiding in de openingen op het achterpaneel.



LET OP!

- Verwijder de beveiligingsbouten voor transport voordat u de wasmachine in gebruik neemt! Anders raakt het product beschadigd.



INFORMATIE

- Bewaar de beveiligingsbouten voor vervoer op een veilige plaats om ze opnieuw te kunnen gebruiken voor een toekomstig transport.
- Installeer de veiligheidsbouten voor transport in omgekeerde volgorde van de procedure voor demontage.
- Verplaats het product nooit zonder de beveiligingsbouten voor vervoer goed op hun plek te hebben bevestigd!

4.1.4 De watertoevoer aansluiten



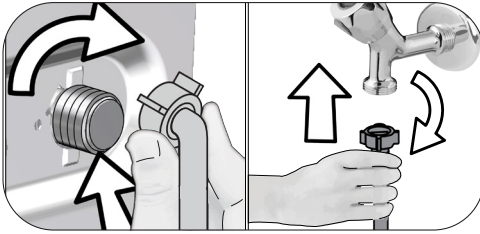
INFORMATIE

- Er dient 10-80 liter water per minuut uit de kraan te stromen om uw machine vlot te laten werken. Bevestig een reduceerklep indien de waterdruk te hoog is.



LET OP!

- Modellen met enkele watertoevoer mogen niet worden aangesloten op de warmwaterkraan. In dat geval raakt het wasgoed beschadigd of schakelt het product over op de beveiligingsmodus en werkt het niet.



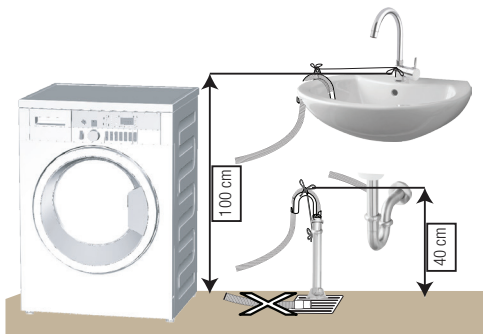
- 1 Draai de moeren van de slang met de hand vast. Gebruik nooit een moersleutel wanneer u de moeren vastdraait.
- 2 Als de slangaansluiting voltooid is, controleert u of er lekkageproblemen zijn bij de aansluitpunten door de kranen volledig te openen. Als er lekken zijn, draai de kraan dan dicht, verwijder de moer. Draai de moer opnieuw zorgvuldig vast nadat u de dichting gecontroleerd hebt. Houd de kranen van het product dicht als het niet wordt gebruikt om waterlekage en daaruit voortvloeiende schade te voorkomen.

4.1.5 De afvoerslang aansluiten op de afvoer

- Bevestig het uiteinde van de afvoerslang rechtstreeks op de waterafvoer, wasbak of badkuip.

⚠ LET OP!

- Uw vloer zal overspoelen als de slang uit zijn behuizing geraakt tijdens het afvoeren van water. Er is bovendien verbrandingsgevaar door hoge wastemperaturen! Om dergelijke situaties te voorkomen en te zorgen dat de machine zonder enige problemen water inneemt en wegpompt, moet de afvoerslang goed vastgezet worden.



- Sluit de afvoerslang aan op minimaal 40 cm en maximaal 100 cm hoogte.

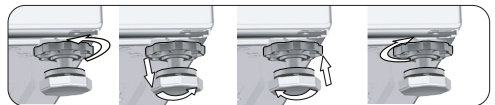
- In het geval de afvoerslang omhoog gebracht wordt nadat ze op grondniveau of dichtbij de grond lag (minder dan 40 cm boven de grond), kan de waterafvoer moeilijker worden en het wasgoed drijfnaat uit de machine komen. Volg daarom de hoogtes die in de afbeelding staan vermeld.
- Om te voorkomen dat het afvoerwater terug in de machine loopt en makkelijke afvoer te garanderen, moet het uiteinde van de slang niet in het afvoerwater worden ondergedompeld en niet meer dan 15 cm in de afvoer worden gestoken. Als deze te lang is, kort hem dan in.
- Het uiteinde van de slang mag niet gebogen zijn, er mag niet op worden gestapt en de slang mag niet geklemd zijn tussen de afvoer en de machine.
- Als de slang te kort is, gebruik deze door een originele verlengslang toe te voegen. De slang mag niet langer zijn dan 3,2 m. Om defecten door waterlekken te vermijden, moet de aansluiting tussen de verlengslang en de afvoerslang van het product goed geplaatst zijn met een geschikte klem zodat deze niet loskomt en lekt.

4.1.6 Poten afstellen

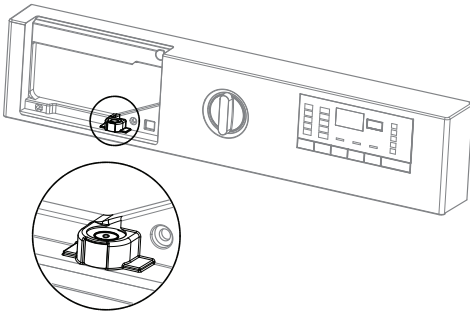
⚠ LET OP!

- Ten einde ervoor te zorgen dat uw machine stiller en zonder trillingen werkt, moet deze waterpas en in evenwicht op zijn poten staan. Zet de machine in evenwicht door de poten af te stellen. Anders kan het product van zijn plaats komen en samenpersings- en trilproblemen veroorzaken.
- Gebruik geen gereedschappen om de borgmoeren los te draaien. Anders kunnen deze worden beschadigd.

- 1 Draai de borgmoeren op de pootjes met de hand los.
- 2 Stel de pootjes af tot het product stabiel en in evenwicht staat.
- 3 Draai alle borgmoeren weer met de hand vast.



Stel de pootjes af met de waterpas



- U moet de wasmiddellade verwijderen om de waterpas in te stellen.
- Voor een goede werking van het systeem moet de luchtbel van de waterpas in het **midden** staan.
- Als de luchtbel op de waterpas zich aan de **linkerkant** bevindt, moet de voorinstelling van de **rechterpoot** van de wasmachine worden aangepast.
- Als de luchtbel op de waterpas zich aan de **rechterkant** moet de voorinstelling van de **linkerpoot** van de wasmachine worden aangepast.
- Als de luchtbel op de waterpas zich aan de **achterkant** bevindt, moet de voorinstelling van de **pootjes vooraan** worden aangepast (met de wijzers van de klok mee).
- Als de luchtbel op de waterpas zich aan de **voorkant** bevindt, moet de voorinstelling van de **pootjes vooraan** worden aangepast (tegen de wijzers van de klok in).

4.1.7 Elektrische verbinding

Sluit het product aan op een geaard stopcontact beschermd door een zekering van 16 ampère. Ons bedrijf is niet verantwoordelijk voor schade ontstaan uit het gebruik van het product zonder aarding overeenkomstig de lokale voorschriften.

- De aansluiting moet voldoen aan de nationale regelgeving.
- De bedrading van het stopcontact moet voldoende zijn om aan de eisen van het apparaat te voldoen. Het gebruik van een aardlekschakelaar wordt aanbevolen.
- De stroomkabelstekker moet binnen makkelijk bereik zijn na de installatie.

- Als de huidige waarde van de zekering of stroomonderbreker in het huis lager is dan 16 ampère, laat een bevoegde elektricien dan een zekering van 16 ampère installeren.
- De spanning vermeld in de "Technische specificaties" moet gelijk zijn aan de netspanning.
- Maak geen verbindingen via verlengsnoeren of meerwegstekkers.



LET OP!

- Beschadigde stroomkabels moeten worden vervangen door bevoegde onderhoudsmonteurs.

4.1.8 Eerste gebruik



Voordat u begint het product te gebruiken, zorg dan dat de voorbereidingen getroffen zijn volgens de "Belangrijke instructies

voor veiligheid en milieu" en de instructies in het gedeelte "Installatie".

Om het product voor te bereiden op het wassen van wasgoed voert u de eerste handeling uit in het Trommelreinigingsprogramma. Als dit programma op uw machine niet beschikbaar is, voert u de methode uit zoals beschreven in sectie 4.4.2.



INFORMATIE

- Gebruik een antikalkmiddel dat geschikt is voor wasmachines.
- Er kan wat water achtergebleven zijn in het product door de kwaliteitscontroleprocessen in de productie. Dit is niet schadelijk voor de machine.

4.2 Voorbereiding

4.2.1 Het wasgoed sorteren

- Sorteert de was volgens het type stof, kleur, mate van bevulling en toegestane watertemperatuur.
- Volg altijd de instructies op de kledingetiketten.

4.2.2 Het wasgoed voorbereiden op het wassen

- Wasgoed met metalen delen zoals beugelbeha's, gespen of metalen knopen zullen de machine beschadigen. Verwijder de metalen stukken of was de kleding in een waszak of kussensloop.
- Neem alle voorwerpen uit de zakken zoals munten, pennen en paperclips, en draai de zakken binnenstebuiten en borstel ze uit. Soortgelijke voorwerpen kunnen het product beschadigen of lawaai veroorzaken.
- Doe kleine kledingstukken zoals babysokjes en nylon kousen in een waszak of kussensloop.
- Doe gordijnen erin zonder deze samen te drukken. Verwijder bevestigingshaken van de gordijnen.
- Sluit ritssluitingen, naai losse knopen vast en herstel scheuren.
- Was 'machinewasbare' of 'handwasbare' producten uitsluitend met een geschikt programma.
- Was geen gekleurd en wit wasgoed samen. Nieuwe, donkergekleurde katoenen stoffen geven veel kleur af. Was ze afzonderlijk.
- Hardnekkige vlekken moeten zorgvuldig behandeld worden voor het wassen. Informeer bij een stomerij indien u niet zeker bent.
- Gebruik uitsluitend kleurstoffen en antikalkmiddelen die geschikt zijn voor het wassen in de machine. Volg altijd de instructies op de verpakking.
- Was broeken en fijn wasgoed binnenstebuiten.
- Leg angora wollen spullen een paar uur in de vriezer voor het wassen. Dit vermindert pluizen.
- Wasgoed bevuild met materialen zoals bloem, kalkstof, melkpoeder enz. moet goed uitgeschud worden voor het in de machine wordt geplaatst. Zulk stof en poeder op het wasgoed kan zich mettertijd opstapelen op de interne delen van de machine en schade veroorzaken.

4.2.3 Tips om energie en water te besparen

De volgende informatie zal u helpen het product op een ecologische en energiebesparende manier te gebruiken.

- Laat het product werken op het hoogste vermogen, dat toegestaan is door het door u geselecteerde programma, maar overlaad niet. Zie "Programma- en verbruikstabel".
- Volg altijd de instructies op de verpakking van het wasmiddel.
- Was licht bevuild wasgoed op lage temperaturen.
- Gebruik snellere programma's voor kleine hoeveelheden licht vuil wasgoed.
- Gebruik geen voorwas en hoge temperaturen voor was die niet ernstig vervuild of bevlekt is.
- Indien u van plan bent uw wasgoed in de droger te drogen, selecteer dan de hoogste aanbevolen centrifugesnelheid tijdens het wasprogramma.
- Gebruik niet meer wasmiddel dan de hoeveelheid die wordt aanbevolen op het pak.

4.2.4 Het wasgoed sorteren

1. De laaddeur openen.
2. Plaats het wasgoed losjes in de machine.
3. U kunt de laaddeur sluiten door erop te duwen tot u de deur hoort vergrendelen. Zorg dat er niets tussen de deur zit.

4.2.5 Correcte laadcapaciteit

De maximum laadcapaciteit hangt af van het type was, de mate van bevulling en het gewenste wasprogramma.

De machine past automatisch de hoeveelheid water aan op basis van het gewicht van het wasgoed.



WAARSCHUWING!


- Volg de informatie in de "Tabel programma en verbruik" op. Indien overladen zal de prestatie van de machine afnemen. Bovendien kunnen er zich lawaai- en trilproblemen voordoen.

4.2.6 Wasmiddel en wasverzachter gebruiken Het wasmiddeltype kiezen

Het te gebruiken wasmiddel is afhankelijk van het wasprogramma, soort materiaal en de kleur.

- Gebruik verschillende wasmiddelen voor gekleurd en wit wasgoed.
- Was uw fijne kleding met speciale wasmiddelen (vloeibaar wasmiddel, wolwasmiddel, etc.) speciaal voor fijne kleding en op de aanbevolen programma's.

- Voor het wassen van donkere kleding en dekens is het aanbevolen een vloeibaar wasmiddel te gebruiken.
- Was wol op het aanbevolen programma met een speciaal wolwasmiddel.
- Bekijk de sectie met de beschrijvingen van de aanbevolen programma's voor verschillende stoffen.
- Alle aanbevelingen voor wasmiddelen zijn geldig voor het kiesbare temperatuurbereik van programma's.

	WAARSCHUWING!
<ul style="list-style-type: none"> • Gebruik enkel wasmiddelen die specifiek voor de wasmachine zijn bestemd. • Gebruik geen zeepoeder. 	


	INFORMATIE
<ul style="list-style-type: none"> • Indien u wasmiddel, wasverzachter, stijfisel, kleurstof, bleekmiddel of ontkleuring gebruikt, moet u de instructies van de fabrikant op de verpakking lezen en de doseringswaarden opvolgen. Gebruik indien mogelijk een maatbeker. 	

Wasmiddellade

De wasmiddellade van uw wasmachine heeft vier vakken voor wasmiddel in poedervoorm, vloeibaar wasmiddel, wasverzachter en voorwasmiddel. Elk van deze wasmiddel additieven worden automatisch vrijgegeven op het relevante moment tijdens het wasprogramma.

Plaats de wasmiddel additieven nooit rechtstreeks in de trommel. Gebruik altijd de wasmiddellade.

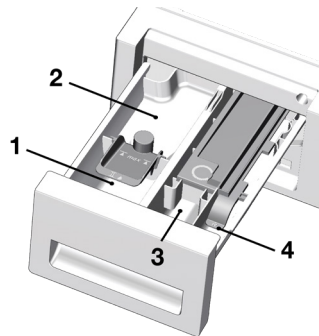
Sluit de lade niet te vast nadat u de additieven hebt toegevoegd. Dit kan ertoe leiden dat de additieven te snel worden vrijgegeven en resulteren in ontoereikende wasresultaten en schade aan de stof.

	INFORMATIE
<ul style="list-style-type: none"> • Open de lade niet tijdens het wasprogramma. 	

Hier volgt een lijst van de verschillende wasmiddellade vakken:

- 1) Het vak aan linkerzijde met nummer "II" (Hoofdwaslade voor poederwasmiddel of bleekpoeder/vlekkenverwijderaar)
- 2) Het vak aan linkerzijde met nummer "II ♠" (Hoofdwaslade voor vloeibaar wasmiddel of vloeibare vlekkenverwijderaar)

- 3) Het vak in het midden met nummer "I" (voorwassen vak voor poederwasmiddel, poeder vlekkenverwijderaar of vloeibaar bleekmiddel - vloeibaar bleekmiddel moet worden toegevoegd tijdens de voorwas of tijdens de eerste spoeling van het wasprogramma). Het vloeibare bleekmiddel moet handmatig worden toegevoegd terwijl het water in de machine stroomt.
- 4) Het vak aan rechterzijde met het "♣" symbool (vloeibare wasverzachterlade)



(II) Hoofdwaskvak

Voor u het wasprogramma start, moet u het poederwasmiddel in het linkse vak met nummer "II" gieten. Gebruik de maatbeker van de fabrikant van het wasmiddel en volg de instructies op de verpakking. Het poederbleekmiddel/ de vlekkenverwijderaar moet ook in dit vak worden gegoten.

Giet het vloeibaar wasmiddel in het hoofdwaskvak met nummer "II ♠" voor u het wasprogramma start. De vloeibare vlekkenverwijderaar moet ook in dit vak worden gegoten.

Giet de aanbevolen hoeveelheid vloeibaar wasmiddel in het linkse vak met het "II ♠" symbool en verdun het tot het maximale vulniveau (max. II ♠) met warm water.

Geconcentreerde wasmiddelen in het bijzonder moeten worden verdund met warm water; zo niet kan de sifon verstopt raken.

Vul het bovenstaande wasmiddel niet boven het maximale vulniveau; zo niet zal de overtollige hoeveelheid wasmiddel het wasgoed bereiken zonder water en dit kan vlekken veroorzaken op de kleding. In dit geval moet u het vak bijvullen. Giet het wasmiddel niet rechtstreeks op het wasgoed aangezien dit vlekken kan veroorzaken op de kleding.

Vloeibare wasverzachter vak

Giet de aanbevolen hoeveelheid vloeibaar wasmiddel in het linkse vak met het “II ❀” symbool en verdun het tot het maximale vulniveau (max. II ❀) met warm water.

Geconcentreerde wasverzachters in het bijzonder moeten worden verdund met warm water; zo niet kan de sifon verstopt raken.

Vul de bovenstaande wasverzachter niet boven het maximale vulniveau; zo niet zal de overtollige hoeveelheid wasverzachter zich vermengen met het waswater en moet u het vak bijvullen. Giet de wasverzachter niet rechtstreeks op het wasgoed aangezien dit vlekken kan veroorzaken op de kleding.

De vloeibare wasverzachter wordt automatisch verspreid tijdens de laatste spoeling van het wasprogramma.

(II) Voorwassen vak

Plaats het poeder voorwasmiddel of poeder vlekkenverwijderaar in het middelste vak met nummer “I”.

U kunt het vloeibare bleekmiddel ook in dit vak plaatsen terwijl het water in de machine stroomt tijdens het voorwassen of de eerste spoeling. Door het vloeibare bleekmiddel toe te voegen terwijl het water in de machine stroomt, kunt u het verdunnen voor het op het wasgoed wordt gegoten.

U moet een extra spoelingsoptie selecteren als u vloeibaar bleekmiddel gebruikt in een wasprogramma. Het bleekmiddel moet worden verwijderd van het wasgoed door het te spoelen; zo niet kan het jeuk veroorzaken op de huid.



INFORMATIE

- Lees de instructies met betrekking tot de doseringen en op het etiket van uw kleding zorgvuldig voor u het vloeibare bleekmiddel gebruikt.

Stijfsel

- Voeg vloeibaar stijfsel, stijfsel in poedervorm of de kleurstof toe in het wasverzachtervak zoals aangegeven op de verpakking.
- Gebruik nooit wasverzachter en stijfsel samen in dezelfde wascyclus.
- Wrijf de binnenzijde van de trommel af nadat u stijfsel hebt gebruikt.

Bleekmiddelen

Als u een gewoon bleekmiddel wilt gebruiken in uw machine is het aanbevolen een programma te selecteren met een voorwassen stap en het bleekmiddel toe te voegen bij de start van de voorwas zonder wasmiddel in het voorwassen vak te gieten. Zo niet is het aanbevolen een programma te selecteren met extra spoeling en het bleekmiddel toe te voegen terwijl het water in de machine stroomt vanuit de wasmiddellade in de eerste spoeling. Het bleekmiddel mag niet worden gemengd met wasmiddel. Aangezien het bleekmiddel huidirritaties kan veroorzaken, moet u slechts kleine hoeveelheden gebruiken en grondig spoelen. Giet het bleekmiddel niet rechtstreeks op het wasgoed en gebruik het niet met gekleurd wasgoed.

Als u het bleekmiddel op basis van zuurstof moet u de instructies volgen die vermeld staan op de verpakking en een programma selecteren met een lage temperatuur. Bleekmiddel op basis van zuurstof kan samen met het wasmiddel worden gebruikt. Als het echter niet dezelfde dichtheid heeft als het wasmiddel moet het worden toegevoegd aan het vak met nummer “II” nadat het wasmiddel schuimt met water.

Kalkvorming voorkomen

- Indien vereist, mag u enkel geschikte kalkverwijderaars gebruiken die specifiek zijn ontwikkeld voor wasmachines en moet u enkel de instructies volgens op de verpakking.

4.2.7 Tips voor efficiënt wassen

		Kleding			
		Lichte en witte kleuren	Kleuren	Donkere kleuren	Delicaat wasgoed / Wol / Zijde
		(Aanbevolen temperatuurbereik op basis van de graad van vuil: 40-90°C)	(Aanbevolen temperatuurbereik op basis van de graad van vuil: koud-40°C)	(Aanbevolen temperatuurbereik op basis van de graad van vuil: koud-40°C)	(Aanbevolen temperatuurbereik op basis van de graad van vuil: koud-30°C)
Bewuilinggraden	Zeer vuil (hardnekkige vlekken zoals gras, koffie, fruit en bloed.)	Het kan noodzakelijk zijn de vlekken vooraf te behandelen of een voorwas uit te voeren. Waspoeder en vloeibare wasmiddelen aanbevolen voor witte was kunnen in de aanbevolen doses worden gebruikt voor zeer vuil wasgoed. Het is raadzaam waspoeder te gebruiken om klei en vuilvlekken en vlekken die gevoelig zijn voor bleekmiddelen schoon te maken.	Poeder en vloeibare wasmiddelen die zijn aanbevolen voor kleuren kunnen worden gebruikt voor zeer vuile kleding. Het is raadzaam waspoeder te gebruiken om klei en vuilvlekken en vlekken die gevoelig zijn voor bleekmiddelen schoon te maken. Gebruik wasmiddelen zonder bleekmiddelen.	Vloeibare wasmiddelen geschikt voor kleuren en donkere kleuren kunnen worden gebruikt in de aanbevolen doseringen voor zeer vuile kleding.	Geef de vloeibare wasmiddelen geproduceerd voor delicate kleding. Wol en zijde moet worden gewassen met speciaal daartoe ontwikkelde wasmiddelen.
	Normaal bevuild (Bijvoorbeeld voor vlekken veroorzaakt door het lichaam op kragen en manchetten.)	Waspoeder en vloeibare wasmiddelen aanbevolen voor witte was kunnen in de aanbevolen doses worden gebruikt voor normaal bevuild wasgoed.	Poeder en vloeibare wasmiddelen die zijn aanbevolen voor kleuren kunnen worden gebruikt voor normaal vuile kleding. Gebruik wasmiddelen zonder bleekmiddelen.	Vloeibare wasmiddelen geschikt voor kleuren en donkere kleuren kunnen worden gebruikt in de aanbevolen doseringen voor normaal vuile kleding.	Geef de vloeibare wasmiddelen geproduceerd voor delicate kleding. Wol en zijde moet worden gewassen met speciaal daartoe ontwikkelde wasmiddelen.
	Licht vuil (Er zijn geen zichtbare vlekken.)	Waspoeder en vloeibare wasmiddelen aanbevolen voor witte was kunnen in de aanbevolen doses worden gebruikt voor licht vuil wasgoed.	Poeder en vloeibare wasmiddelen die zijn aanbevolen voor kleuren kunnen worden gebruikt voor licht vuile kleding. Gebruik wasmiddelen zonder bleekmiddelen.	Vloeibare wasmiddelen geschikt voor kleuren en donkere kleuren kunnen worden gebruikt in de aanbevolen doseringen voor licht vuile kleding.	Geef de vloeibare wasmiddelen geproduceerd voor delicate kleding. Wol en zijde moet worden gewassen met speciaal daartoe ontwikkelde wasmiddelen.

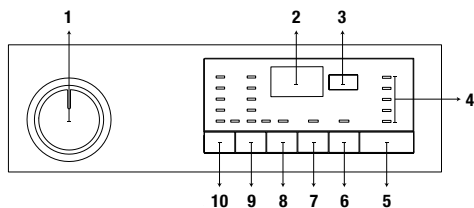
4.2.8 Weergegeven programmaduur

U kunt de duur van het programma zien op het scherm van uw machine in de selectie van een programma. Afhankelijk van de hoeveelheid wasgoed die u in de machine hebt geplaatst, worden er automatisch aanpassingen uitgevoerd voor het schuimen, een onevenwichtige verdeling van het wasgoed, waterdruk en programma-instellingen en de programmaduur wanneer het programma is ingeschakeld.

SPECIAAL GEVAL: Bij het starten van de programma's Katoen en Katoen Eco, geeft de display de duur van een halve lading weer, wat het meest voorkomende gebruik is. Nadat het programma start wordt de werkelijke lading binnen 20-25 minuten door de machine gedetecteerd. En als de gedetecteerde lading groter is dan een halve lading wordt het wasprogramma in die zin aangepast en wordt de duur van het programma automatisch verhoogd. U kunt deze verandering op de display zien.

4.3 Bediening van het product

4.3.1 Bedieningspaneel



- 1 - Programmabeknop (stand helemaal bovenaan Aan / Uit)
- 2 - Scherm
- 3 - Instellingsknop eindtijd
- 4 - Indicator programmaverloop
- 5 - Start/pauze-knop
- 6 - Hulpfunctieknop 3
- 7 - Hulpfunctieknop 2
- 8 - Hulpfunctieknop 1
- 9 - Regelknop voor centrifugeersnelheid
- 10 - Regelknop voor temperatuur

4.3.2 Voorbereiden van de machine

1. Zorg ervoor dat de slangen stevig zijn aangesloten.
2. Steek de stekker van de machine in het stopcontact.
3. Draai de kraan volledig open.
4. Plaats de was in de machine.
5. Voeg wasmiddel en wasverzachter toe.

4.3.3 Programmabeuze en tips voor efficiënt wassen

1. Kies het geschikte programma voor het type, de hoeveelheid en de vervuilingsgraad van de was overeenkomstig met de "Tabel programma en verbruik" en de onderstaande temperatuurtabel.
2. Selecteer het gewenste programma met de Programmabeknop.

4.3.4 Tabel programma en verbruik

NL		Hulpfunctie								Selecteerbaar temperatuurbereik in °C
Programma	Max. Lading (kg)	Waterverbruik (l)	Energieverbruik (kWh)	Max. Snelheid	Voorwas	Fast+	Extra Spoelen	Anti-creuk		
Cottons	90	8	95	2,40	1400	•	•	•	•	Koud-90
	60	8	95	1,80	1400	•	•	•	•	Koud-90
	40	8	93	0,97	1400	•	•	•	•	Koud-90
Eco 40-60	40 ***	8	54	1,019	1400					40-60
	40 ** ***	4	39,5	0,579	1400					40-60
	40 ***	2	28	0,227	1400					40-60
	60 **	8	53	1,022	1400					40-60
	60 **	4	38,4	0,579	1400					40-60
Synthetics	60	3	75	1,35	1200	•	•	•	•	Koud-60
	40	3	70	0,85	1200	•	•	•	•	Koud-60
Xpress / Super Xpress	90	8	66	2,20	1400		•	•	•	Koud-90
	60	8	66	1,20	1400		•	•	•	Koud-90
	30	8	66	0,20	1400		•	•	•	Koud-90
Xpress / Super Xpress + Fast+	30	2	40	0,15	1400		•	•	•	Koud-90
Mix 40	40	3,5	83	1,00	800	•	•		•	Koud-40
Woollens / Hand Wash	40	1,5	62	0,55	1200			•		Koud-40
GentleCare	40	3,5	60	0,79	800			•		Koud-40
Outdoor / Sports	40	3,5	58	0,60	1200	•				Koud-40
Dark Care / Jeans	40	3	88	1,05	1200	•	•	*	•	Koud-40
StainExpert	60	3,5	85	1,70	1400	•	•			30-60
Shirts	60	3	70	1,90	800	•	•	•	•	40-60
Down Wear	60	2	105	1,90	1000			•		40-60
Hygiene+	90	8	135	2,70	1400			*		40-90
Trommelreiniging	90	-	85	2,60	600					90

• : Selecteerbaar

* : Automatisch geselecteerd, kan niet worden geannuleerd.

** : Eco 40-60 (<40><60>) is het testprogramma conform EN 60456:2016 en energielabel conform de Gedelegeerde Verordening van de Commissie (EU) 1061/2010)

***: Eco 40-60 met temperatuurselectie 40 °C is het testprogramma conform

EN 60456:2016/prA:2019en energielabel conform de Gedelegeerde Verordening van de Commissie (EU) 2019/2014

- : Zie de programmabeschrijving voor maximale lading.

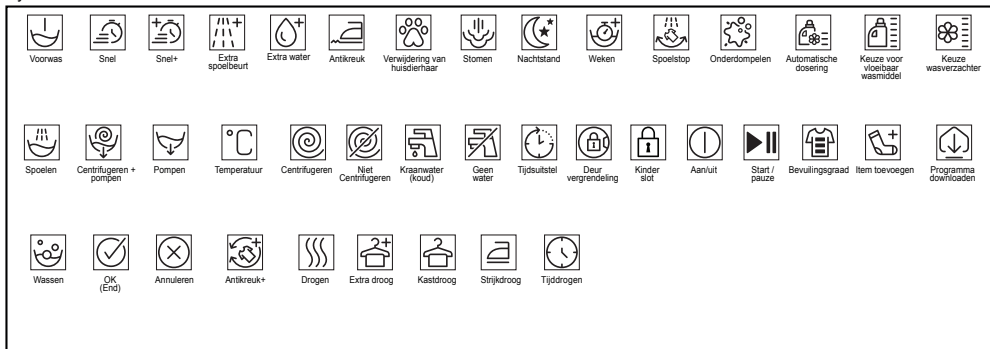


INFORMATIE

- Het water- en stroomverbruik kan afwijken door veranderingen in de waterdruk, waterhardheid en watertemperatuur, omgevingstemperatuur, type en hoeveelheid was, selectie van hulpfuncties en centrifugeersnelheid en schommelingen in de netspanning.
- U kunt de wastijdsduur zien op het scherm van de machine als u een programma selecteert. Afhankelijk van de hoeveelheid wasgoed die in de machine wordt geladen, kan er een verschil van 1 tot 1,5 uur bestaan tussen de tijdsduur op het display en de actuele tijdsduur van het wasprogramma. De tijdsduur wordt automatisch gecorrigeerd net nadat het wasprogramma begint.
- De hulpfuncties in de tabel kunnen verschillen afhankelijk van het model van uw machine.
- Keuzemodi van hulpfuncties kunnen door de fabrikant gewijzigd worden. Bestaande keuzemodi kunnen worden verwijderd of nieuwe keuzemodi kunnen worden toegevoegd.
- Selecteer altijd de laagste temperatuur die geschikt is. De meest efficiënte programma's qua energieverbruik zijn vooral deze die werken bij lage temperaturen en een lange duur hebben.
- Geluid en het resterende vochtgehalte worden beïnvloed door de centrifugeersnelheid: hoe hoger de centrifugeersnelheid in de centrifugeerfase, hoe hoger het geluid en hoe lager het resterende vochtgehalte.

Verbruikswaarden (NL)

	Temperatuurselectie (°C)	Centrifugeersnelheid (rpm)	Capaciteit (kg)	Programmaduur (uur:mm)	Energieverbruik (kWh/cyclus)	Waterverbruik (l/cyclus)	Wastemperatuur (°C)	Resterend vochtgehalte (%)
Eco 40-60	40	1400	8	03:38	1,019	54	41	53
	40	1400	4	02:47	0,579	39,5	35	53
	40	1400	2	02:47	0,227	28	22	53
Cottons	20	1400	8	03:40	0,600	93	20	53
Cottons	60	1400	8	03:40	1,800	95	60	53
Synthetics	40	1200	3	02:25	0,850	70	40	40
Xpress / Super Xpress	30	1400	8	00:28	0,200	66	23	62



4.3.5 Hoofdprogramma's

Gebruik afhankelijk van het type materiaal de volgende hoofdprogramma's.

• Cottons (Katoen)

U kunt uw duurzaam katoenen wasgoed met dit programma wassen (lakens, beddengoed, handdoeken, badjassen, ondergoed, enz.). Als de snelwasfunctieknop wordt ingedrukt, wordt de programmaduur aanzienlijk korter, maar wordt door intensieve wasbewegingen een effectieve wasprestatie gegarandeerd. Als de snelwasfunctieknop niet wordt gekozen, wordt uw zwaarbevuilde wasgoed gewassen en gespoeld met superieure prestaties.

• Synthetics (Synthetisch)

U kunt dit programma gebruiken voor het wassen van T-shirts, gemengde synthetisch-katoenen stoffen, enz. De programmaduur wordt aanzienlijk korter en er wordt een efficiënte wasprestatie gegarandeerd. Als de snelwasfunctieknop niet wordt gekozen, wordt uw zwaarbevuilde wasgoed gewassen en gespoeld met superieure prestaties.

• Woollens / Hand Wash (Wol / Handwas)

Gebruik dit programma om uw wollen en fijne kleding te wassen. Selecteer de juiste temperatuur die overeenkomt met het kledingetiket. Uw was wordt gewassen met zeer behoedzame bewegingen om beschadigingen te voorkomen.

4.3.6 Einde van het programma

Voor bijzondere gevallen zijn er extra programma's op de machine beschikbaar.



INFORMATIE

- Extra programma's kunnen afhankelijk van het model van de machine verschillen.

• Eco 40-60

Het programma eco 40-60 kan normaal bevuild katoenen wasgoed dat is aangegeven als wasbaar op 40 °C of 60 °C in dezelfde cyclus reinigen. Dit programma wordt gebruikt om de conformiteit met de EU-wetgeving inzake ecologisch ontwerp te beoordelen.

Hoewel het wasprogramma langer duurt dan alle andere programma's, levert het een grote energie- en waterbesparing op. De werkelijke watertemperatuur kan afwijken van de vermelde wastemperatuur. Als u de machine met minder wasgoed vult (bijv. halve capaciteit of minder) kunnen programmafases automatisch korter worden. In dit geval zullen energie- en waterverbruik meer afnemen.

• Hygiene+

Het toevoegen van een stoomstap aan het begin van het programma maakt het vuil minder hardnekkig.

Gebruik dit programma voor uw wasgoed (katoenen kleding zoals babykleding, lakens, beddengoed, ondergoed, enz.) waar u een antiallergisch en hygiënisch wasprogramma voor wilt op hoge temperaturen met intensieve en lange wascycli. Dankzij de stoomapplicatie voordat het programma begint, de lange verwarmduur en extra spoelbeurt wordt een hygiëne op hoog niveau gegarandeerd.

- Dit programma werd getest door “The British Allergy Foundation” (Allergy UK) bij de temperatuuroptie van 60 °C en werd gecertificeerd op de doeltreffendheid in het verwijderen van bacteriën en schimmels en daarnaast allergenen.



Allergy UK is het handelsmerk van The British Allergy Foundation. Het keurmerk is ontworpen om personen informatie te verschaffen over de vraag of het product de hoeveelheid allergenen in de ruimte, waar het is

geïnstalleerd, aanzienlijk vermindert of dat het allergenen beperkt/verlaagt/verwijderd. Het doel is om bewijs aan te leveren dat de producten wetenschappelijk zijn getest of beoordeeld om meetbare resultaten te bieden.

• GentleCare (Delicaat)

U kunt dit programma gebruiken om fijne was te wassen zoals kleding of sokken van een katoen/synthetisch mengsel. De wasbewegingen van dit programma zijn behoedzamer. Stel de temperatuur in op 20 graden of gebruik de koudwateroptie voor kleding waarvan u de kleur wilt beschermen.

• Xpress / Super Xpress

Gebruik dit programma om uw lichtvervuilde katoenen kleding snel te wassen. Als de snelwasfunctie wordt geselecteerd, kan de programmaduur met maximaal 14 minuten worden verminderd. Als de snelwasfunctie wordt geselecteerd, mag er maximaal 2 (twee) kilo wasgoed worden gewassen.

• Dark Care / Jeans (Donker textiel)

Gebruik dit programma om de kleur van uw donkere kleding of jeans te beschermen. Dit programma biedt zelfs bij lage temperaturen een goede wasefficiëntie, dankzij een speciale trommelbeweging. Het wordt aanbevolen om vloeibaar wasmiddel of wolwasmiddel te gebruiken voor donkergekleurde was. Gebruik dit programma niet voor uw fijne kleding die wol e.d. bevat.

• Mix 40

U kunt dit programma gebruiken om katoen en synthetisch samen in een wasbeurt te wassen.

• Shirts (Hemden)

Gebruik dit programma om katoenen en synthetische overhemden, evenals gemengd synthetische stoffen samen te wassen. Het vermindert kreuken. Aan het einde van het programma wordt er stoom toegediend om de antikreukfunctie te helpen. Aan het einde van het programma wordt de speciale centrifugeerfunctie en stoom in werking gezet om kreuken in uw overhemden te verminderen. Als de snelwasfunctie wordt geselecteerd, wordt het algoritme voor voorbehandeling uitgevoerd.

- Breng het voorbehandelmiddel rechtstreeks aan op uw kleding of voeg het toe aan het wasmiddel als de machine water begint te nemen uit het hoofdwasmiddelvak. Zo krijgt u dezelfde prestaties als bij een normale wasbeurt, maar in veel minder tijd. Zo wordt de levensduur van uw overhemden verlengd.

• Outdoor / Sports (Sportkleding)

Gebruik dit programma om outdoor-/sportkleding te wassen die zowel katoen/synthetische mengsels bevat als waterbestendige kleding met bijv. gore-tex. Dit programma wast uw wasgoed behoedzaam dankzij zijn speciale draaibewegingen.

• StainExpert (Vlekkenexpert)

Uw wasmachine heeft een speciaal vlekkenprogramma waarbij verschillende soorten vlekken op de meest efficiënte wijze kunnen worden verwijderd. Gebruik dit programma uitsluitend voor duurzaam kleurecht katoen. Was met dit programma geen fijne kleding of kleding die niet kleurecht is. Controleer voordat u gaat wassen de kledingetiketten (aanbevolen voor overhemden, broeken, shorts, T-shirts, babykleding, pyjama's, schorten, tafelkleden, beddengoed, dekbedovertrekken, lakens, bad-/strandlakens, handdoeken, sokken en katoenen ondergoed dat geschikt is voor lange wascycli op hoge temperaturen). U kunt het automatische vlekkenprogramma gebruiken om 24 soorten vlekken, onderverdeeld in twee verschillende groepen, volgens de snelfunctiekeus te wassen. Hieronder ziet u de vlekkgroepen gebaseerd op de keuze van de snelfunctie.

Hieronder vindt u de vlekken groepen gebaseerd op de snelfunctie.

Als de snelfunctie is gekozen:	
Bloed	Fruitsap
Chocolade	Ketchup
Pudding	Rode wijn
Ei	Kerrie
Thee	Jam
Koffie	Houtskool

Als de snelfunctie niet is gekozen:	
Boter	Etenswaar
Gras	Mayonaise
Modder	Saladedressing
Cola	Make-up
Zweet	Machineolie
Vuil op boorden	Babyvoedsel

- Kies het vlekkenprogramma.
- Zoek in de bovenstaande vlekken groepen het soort vlek dat u wilt verwijderen en kies de keuzeknop voor de snelfunctie om de relevante groep te selecteren.
- Lees de kledingetiketten goed en zorg ervoor dat de gekozen temperatuur en centrifugeersnelheid juist zijn.

• Down Wear (Donsjas)

Gebruik dit programma om donzen jassen, bodywarmers, jacks enz. te wassen die een "machine wasbaar"-etiket hebben. Dankzij de speciale draaiwijzen wordt gegarandeerd dat het water de luchtgaten rond de veren bereikt. Aan het einde van het programma wordt er stoom toegediend om volumineus wasgoed zoals handdoeken zacht te maken.

4.3.7 Speciale programma's

Selecteer voor specifieke toepassingen een van de volgende programma's.

• Rinse (Spoelen)

Gebruik dit wanneer u afzonderlijk wilt spoelen of stijven.

• Spin+Drain (Centrifugeren+Pompen)

Gebruik dit programma om het water op de kleding/in de machine te verwijderen.

Kies voordat u dit programma selecteert de gewenste centrifugeersnelheid en druk op de start/pauze-knop. De machine zal eerst het water binnenin wegpompen. Hij zal daarna het wasgoed centrifugeren met de ingestelde centrifugeersnelheid en het water dat daarmee vrijkomt wegpompen.

Als u alleen het water weg wilt pompen zonder uw wasgoed te centrifugeren, kiest u het programma Pompen+centrifugeren en kiest u de functie Niet centrifugeren met behulp van de knop voor aanpassing van de centrifugeersnelheid. Druk op de start/pauze-knop.



INFORMATIE

- Gebruik een lagere centrifugeersnelheid voor fijne was.

4.3.8 Temperatuurkeuze

Telkens wanneer een nieuw programma is geselecteerd, verschijnt de aanbevolen temperatuur voor dat geselecteerde programma op de temperatuurindicator.

Om de temperatuur te verlagen, drukt u opnieuw op de knop "Aanpassing Temperatuur". De temperatuur zal geleidelijk afnemen. Als er wordt gekozen voor koud water, blijven de temperatuurlampjes uit.



INFORMATIE

- Als het programma het verwarmingsproces nog niet heeft bereikt, kunt u de temperatuur aanpassen zonder de machine in de Pauze-stand te zetten.

4.3.9 Selectie centrifugeersnelheid

Wanneer een nieuw programma is geselecteerd, wordt de aanbevolen centrifugeersnelheid van het geselecteerde programma weergegeven op de indicator van de centrifugeersnelheid.

Om de centrifugeersnelheid te verminderen, drukt u op de knop voor aanpassing van de centrifugeersnelheid. De centrifugeersnelheid zal geleidelijk verminderen. Dan verschijnen, afhankelijk van het productmodel, "Spoelstop" en "Niet centrifugeren" opties op het scherm. Als "Niet centrifugeren" is geselecteerd, gaan de lampjes van het spoelniveau niet aan.

Spoelstop

Indien u het wasgoed niet onmiddellijk na het programma wilt verwijderen, kunt u de functie spoelstop gebruiken en uw wasgoed in het laatste spoelwater laten staan om te voorkomen dat het kreukt wanneer er geen water meer in de machine staat. Druk na deze fase op de start/pauze-knop als u het water wilt wegpompen zonder uw wasgoed te centrifugeren. Het programma wordt hervat waar het gebleven was, pompt het water weg en wordt voltooid.

Indien u het wasgoed in het water wilt centrifugeren, past u de centrifugeersnelheid aan en drukt u op start/pauze-knop. Het programma wordt hervat. Het water wordt weggepompt, het wasgoed wordt gecentrifugeerd en het programma komt ten einde.



INFORMATIE

- Als het programma het centrifugeerproces nog niet heeft bereikt, kunt u de snelheid aanpassen zonder de machine in de pauzestand te zetten.

4.3.10 Selectie van hulpfuncties

Selecteer de gewenste hulpfuncties voor u het programma start. U kunt terwijl de machine in werking is ook hulpfuncties die passen bij het draaiende programma kiezen of annuleren zonder de start/pauze-knop in te drukken. Om dit te doen moet de machine zich in een stap bevinden vóór de hulpfunctie die u wilt kiezen of annuleren. Als de hulpfunctie niet kan worden gekozen of geannuleerd, gaat het relevante functielampje 3 keer knipperen om de gebruiker te waarschuwen.



INFORMATIE

- Indien voordat de machine start een tweede hulpfunctie niet samen blijkt te gaan met de eerste geselecteerde, zal de eerst geselecteerde functie geannuleerd worden en de tweede hulpfunctie in werking blijven.
- Een hulpfunctie die niet compatibel is met het programma, kan niet worden geselecteerd. (Zie "Tabel programma en verbruik")
- De hulpfunctieknoppen kunnen verschillen afhankelijk van het model van uw machine.

4.3.10.1 Hulpfuncties

• Voorwas

Een voorwas is enkel nuttig bij zeer vuile was. Als u geen voorwas gebruikt, bespaart u energie, water, wasmiddel en tijd.



INFORMATIE

- Voor vitrage en gordijnen is voorwas aanbevolen zonder wasmiddel.

• Fast+

Door het kiezen van deze functie wordt de duur van de relevante programma's met 50% verkort. Dankzij de geoptimaliseerde wasstappen, hoge mechanische activiteit en optimaal waterverbruik worden ondanks de verkorte tijdsduur hoge wasresultaten bereikt.

• Extra Spoelen

Deze functie laat de machine een extra spoelbeurt uitvoeren naast de spoelbeurt die al is uitgevoerd na de hoofdwas. Zo kan het risico voor de gevoelige huid (baby's, allergische huid, enz.) als gevolg van de minimale wasmiddelresten op het wasgoed worden gereduceerd.

4.3.10.2 Gekozen functies/ programma's door de functieknoppen gedurende 3 seconden in te drukken

• Trommelreiniging 3"

Houd hulpfunctieknop 1 gedurende 3 seconden ingedrukt om dit programma te kiezen.

Doe dit regelmatig (een keer per 1-2 maanden) om de trommel te reinigen en deze hygiënisch te houden. Voer het programma uit als de machine volledig leeg is. Voor betere resultaten doet u kalkverwijderaar voor wasmachines in het wasmiddelvak. "2". Als het programma beëindigd is, laat u de laaddeur op een kier zodat de binnenkant van de machine kan drogen.



INFORMATIE

- Dit is geen wasprogramma. Het is een onderhoudsprogramma.
- Draai dit programma niet als er zich voorwerpen in de machine bevinden. Indien u dit probeert zal de machine een lading waarnemen en het programma afbreken.

• Kinderslot

Met het kinderslot kunt u voorkomen dat kinderen aan de machine komen. Zo kunt u voorkomen dat er zich wijzigingen in een draaiend programma voordoen.



INFORMATIE

- Als de programmakeuzeknop wordt gedraaid terwijl het kinderslot is geactiveerd, verschijnt er "Con" op het display. Als het kinderslot is geactiveerd, kunt u geen enkele wijziging in programma's, gekozen temperatuur, centrifugeersnelheid of hulpfuncties aanbrengen.
- Bij een geactiveerd kinderslot blijft zelfs als een ander programma wordt gekozen met de programmakeuzeknop, het eerder gekozen programma draaien.

Activeren van het kinderslot:

Houd knop 2 Hulpfunctie gedurende 3 seconden ingedrukt. Terwijl u de knop gedurende 3 seconden indrukt, wordt respectievelijk C03, C02 en C01 weergegeven. Daarna verschijnt "Con" om de gebruiker te waarschuwen dat het kinderslot geactiveerd is. Als u een knop indrukt of de programmakeuzeknop draait met een geactiveerd kinderslot, wordt dezelfde waarschuwing weergegeven.

Deactiveren van het kinderslot:

Houd hulpfunctieknop 2 gedurende 3 seconden ingedrukt terwijl het programma in werking is. Terwijl u de knop gedurende 3 seconden indrukt, wordt respectievelijk C03, C02 en C01 weergegeven. Daarna verschijnt "COF" om de gebruiker te waarschuwen dat het kinderslot gedeactiveerd is.



INFORMATIE

- Naast de bovenstaande methode kunt u het kinderslot deactiveren door de programmakeuzeknop naar de aan/uitstand te draaien als er geen programma draait en een ander programma kiezen.
- Het kinderslot wordt niet gedeactiveerd na een stroomstoring of als de stekker uit het stopcontact wordt getrokken.

• Anti-kreuk 3"

Als u 3 seconden lang de hulpfunctieknop 3 ingedrukt houdt, wordt deze functie gekozen en gaat het programmaverlooplampje van het relevante programma branden. Als deze functie wordt gekozen, zal de trommel maximaal acht uur blijven draaien om ervoor te zorgen dat de kleding aan het einde van het programma niet kreukt. Op elk willekeurig moment tijdens deze acht uur kunt u het programma annuleren en de machine leeghalen. Druk gewoon op een willekeurige knop of draai de programmakeuzeknop om de functie te beëindigen. Het programmaverlooplampje blijft branden, zelfs als u de functie beëindigt door op een willekeurige knop te drukken. Als u de functie beëindigt door de programmakeuzeknop te draaien, zal het programmaverlooplampje afhankelijk van het gekozen programma wel of niet uitgaan. Als u de functie niet annuleert door 3 seconden lang op de hulpfunctieknop 3 te drukken, wordt deze in de volgende wascycli ook gebruikt.

4.3.11 Aanpassing eindtijd

De aanpassingsfunctie voor de eindtijd laat u de eindtijd van het programma tot 19 uur later instellen. U kunt deze tijd verhogen met intervallen van 1 uur.



INFORMATIE

- Maak geen gebruik van vloeibaar wasmiddel als u de aanpassingsfunctie voor de eindtijd heeft geselecteerd. Dit kan vlekken op de kleding veroorzaken.

1. Open de laaddeur, plaats het wasgoed en doe er wasmiddel in, enz.
2. Selecteer het wasprogramma, de temperatuur, centrifugeersnelheid en, indien gewenst, de hulpfuncties.
3. Druk op de knop vooraanpassing van de eindtijd en kies de gewenste tijd.
4. Druk op de start/pauze-knop. De uitsteltijd die u heeft ingesteld, wordt weergegeven. Het aftellen naar de uitsteltijd begint. Op het display beweegt “_” van boven naar beneden totdat de uitsteltijd wordt bereikt.



INFORMATIE

- Als het programma niet begonnen is, kunt u tijdens het aftellen naar de uitsteltijd wasgoed aan de machine toevoegen.

5. Als de uitsteltijd wordt bereikt, wordt de tijdsduur van het gekozen programma weergegeven. “_” zal verdwijnen en het gekozen programma zal beginnen.

Wijzigen van de uitsteltijd

Als u tijdens het aftellen de tijd wilt wijzigen: Draai de programmakeuzeknop om de uitsteltijdfunctie te annuleren en stel dan de gewenste tijd weer in.

1. Druk op de knop voor aanpassing van de uitsteltijd. Als deze voor het eerst wordt ingedrukt, zal de programmaduur worden afgerond naar de tijd die het dichtstbij een rond aantal ligt. Bij iedere volgende druk op de knop zal de tijd met een uur toenemen.
2. Als u de uitsteltijd wilt verlagen, drukt u herhaaldelijk op de knop voor aanpassing van de uitsteltijd totdat de gewenste tijd wordt weergegeven.

Annuleren van de uitsteltijdfunctie

Indien u de aftelling van de uitgestelde start wilt annuleren en het programma per direct wilt starten:

1. Draai de programmakeuzeknop naar een willekeurig programma. Op deze manier wordt de uitsteltijd geannuleerd. Het einde/annuleringslampje knippert constant.
2. Kies dan het programma dat u weer wilt laten draaien.
3. Druk op de start/pauze-knop om het programma te starten.

4.3.12 Het programma starten

1. Druk op de start/pauze-knop om het programma te starten.
2. Het programmaverlooptlampje dat het opstarten van het programma weergeeft, begint te branden.



INFORMATIE

- Als er geen programma wordt gestart of er binnen 10 minuten tijdens het programmakeuzeprocés niet op een knop wordt gedrukt, zullen de lampjes op het display uitgaan. De lampjes op het display gaan weer aan als de programmakeuzeknop wordt gedraaid of er op een knop wordt gedrukt.

4.3.13 Programmavoortgang

De voortgang van een draaiend programma kan worden gevolgd via het programmaverlooptlampje. Bij het begin van iedere programmastap zal het desbetreffende indicatielampje gaan branden.



INFORMATIE

- Als de hulpfunctie “Antikreuk+” is geselecteerd, gaan de leds “Einde” en “Antikreuk+” tegelijkertijd branden tijdens het verloop van deze stap.
- Om het programma te beëindigen terwijl de stap “Antikreuk+” in werking is, drukt u eenvoudig op een willekeurige knop of draait u aan de programmakeuzeknop.

Terwijl het programma in werking is kunt u de hulpfuncties, centrifugeer- en temperatuurinstellingen wijzigen zonder het programma te onderbreken. De wijziging kan alleen worden doorgevoerd naar een stap die wordt uitgevoerd na de programmastap die op dat moment draait. Als de wijziging niet compatibel is zullen de relevante lampjes 3 keer knipperen.



INFORMATIE

- Indien de machine niet doorgaat naar de centrifugeerstep, is de spoelstopfunctie mogelijk geactiveerd of kan het automatische waarnemingssysteem voor onevenwichtige lading geactiveerd zijn door een onevenwichtige verdeling van het wasgoed in de machine.

4.3.14 Laaddeurvergrendeling

De laaddeur van de machine heeft een vergrendelingssysteem dat voorkomt dat de deur opent indien het waterniveau niet geschikt is om de deur te openen.

Het lampje van de laaddeur gaat knipperen als de machine naar de laauzestand wordt geschakeld. De machine controleert het waterniveau binnenin. Als het niveau geschikt is, gaat het laaddeurlampje uit en kan de laaddeur binnen 1-2 minuten worden geopend.

Als het niveau niet geschikt is, blijft het laaddeurlampje branden en kan de laaddeur niet worden geopend. Als u de laaddeur moet openen terwijl het laaddeurlampje brandt, dient u het huidige programma te annuleren. Zie "Annuleren van het programma"

De laaddeur openen in het geval van een stroomonderbreking:



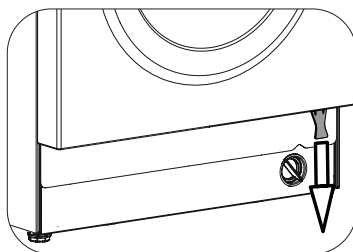
INFORMATIE

- In het geval van een stroomonderbreking kunt u de laaddeur handmatig openen via de noodhendel onder het deksel van het pompfilter.



WAARSCHUWING!

- Zorg ervoor dat er geen water meer aanwezig is in de machine om een overstroming van water te voorkomen voor u de laaddeur opent.



- Schakel het apparaat uit en verwijder de stekker uit het stopcontact.
- Open de laaddeur door de noodhendel van de laaddeur omlaag te trekken.
- Probeer de hendel opnieuw omlaag te trekken als de deur niet opent.

4.3.15 De selecties wijzigen nadat het programma gestart is

Het programma in de pauzmodus zetten:

Druk tijdens het draaien van het programma op de start/pauze-knop om de machine over te schakelen op de pauzestand. Het lampje van het huidige programma zal knipperen op de programmaverloopindicator en geeft daarmee aan dat de machine naar de pauzmodus is geschakeld.

Als de deur geopend kan worden, gaat naast het programmastaplampje ook het laaddeurlampje uit.

Veranderen van de hulpfunctie, centrifugeersnelheid en temperatuur

Afhankelijk van de programmastap die bereikt is kunt u de hulpfuncties annuleren of selecteren. Zie "Selectie van hulpfuncties".

U kunt ook de snelheid- en temperatuurinstellingen wijzigen. Zie "Centrifugeersnelheidskeuze" en "Temperatuurkeuze".



INFORMATIE

- Als de wijziging niet toegestaan is, zal het relevante lampje 3 keer knipperen.

Wasgoed toevoegen en verwijderen

1. Druk op de start/pauze-knop om de machine te pauzeren. Het lampje van het relevante programma, waarin de machine zich bevond toen deze in de pauzestand werd gezet, zal knipperen.
2. Wacht tot de laaddeur geopend kan worden.
3. Open de laaddeur en voeg wasgoed toe of neem wasgoed uit.
4. Sluit de laaddeur.
5. Wijzig, indien nodig, de hulpfuncties, temperatuur en centrifugeersnelheidsinstellingen.
6. Druk op de start/pauze-knop om het programma te starten.

4.3.16 Annuleren van het programma

Draai om het programma te annuleren de programmakeuzeknop naar een ander programma. Het vorige programma wordt geannuleerd. Het lampje einde/annuleren knippert voortdurend om aan te geven dat het programma geannuleerd is.

U machine zal het programma beëindigen als u aan de programmakeuzeknop draait, maar hij zal het water binnenin niet wegpompen. Indien u een nieuw programma kiest en start, begint het nieuw gekozen programma afhankelijk van de stap waarin het vorige programma werd geannuleerd. De machine kan bijvoorbeeld extra water innemen of verder gaan met wassen met het water binnenin.



INFORMATIE

- Afhankelijk van de stap waarin het programma werd geannuleerd, dient u mogelijk opnieuw wasmiddel en wasverzachter voor het nieuw gekozen programma toe te voegen.

4.3.17 Einde van het programma

Aan het einde van het programma zal "Einde" worden weergegeven.

1. Wacht tot het lampje van de laaddeur volledig uit is.
2. Draai om de machine uit te schakelen de programmakeuzeknop naar de aan/uit-stand.
3. Neem uw wasgoed uit en sluit de laaddeur. Uw machine is nu gereed voor de volgende wascyclus.

4.3.18 Uw machine beschikt over de "Pauzeermodus"-functie

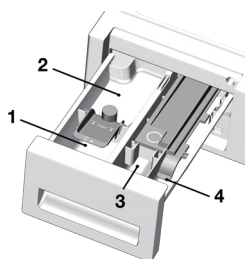
Als u na het gebruik van de aan/uit-knop om de machine in te schakelen geen programma start in de keuzestap of niets anders uitvoert, of als u nadat het geselecteerde programma eindigt niet binnen 10 minuten een andere handeling uitvoert, schakelt de machine automatisch naar de energiebesparingsmodus. En indien uw product een display heeft dat de programmatijd weergeeft, wordt dit display ook volledig uitgeschakeld. Indien u draait aan de programmakeuzeknop of een willekeurige knop aanraakt, schakelen de lampjes en het display terug naar de vorige stand. De keuzes die u maakt bij het verlaten van de energie-efficiëntiemodus kunnen verschillen. Controleer of uw keuzes juist zijn voordat u het programma start. Pas indien nodig de keuzes weer aan. Dit is geen defect.

4.4 Onderhoud en reiniging

De levensduur van het product wordt verlengd en regelmatig voorkomende problemen worden verminderd als het regelmatig wordt gereinigd.

4.4.1 Schoonmaken van de wasmiddellade

Verwijder alle waspoederresten uit de lade. Ga als volgt te werk:



- a. U kunt de wasmiddellade verwijderen door deze krachtig naar u toe te trekken.



INFORMATIE

- Als zich meer dan een normale hoeveelheid water en wasverzachtermengsel in het wasverzachtervak verzamelt, moet de sifon worden gereinigd.

- b. Was de wasmiddellade en de sifon met voldoende lauw water in een wasbak. Draag veiligheidshandschoenen of gebruik een gepaste borstel om de resten in de lade niet te hoeven aanraken tijdens de reiniging.

- c. Breng de lade aan in de behuizing na de reiniging. Controleer of de sifon aanwezig is in zijn originele locatie.

4.4.2 Het reinigen van de laaddeur en de trommel

Zie voor producten met trommelreinigingsprogramma 'Bediening van het product - programma's'.



INFORMATIE

- Herhaal het trommelreinigingsproces elke 2 maanden.
- Gebruik een antikalkmiddel dat geschikt is voor de wasmachines.



Zorg na elke wasbeurt dat er geen vreemde stof in de trommel achterblijft.

Als de gaten in het manchet zoals getoond in de afbeelding verstopt zijn kunt u deze openen met een tandenstoker.



INFORMATIE

- Vreemde metalen stoffen veroorzaken roestvlekken in de trommel. Reinig de vlekken op het trommeloppervlak met reinigingsmiddelen voor roestvrij staal. Gebruik nooit staalwol.



WAARSCHUWING!

- Gebruik nooit een spons of schurend materiaal. Deze beschadigen de gelakte en plastic oppervlakken.

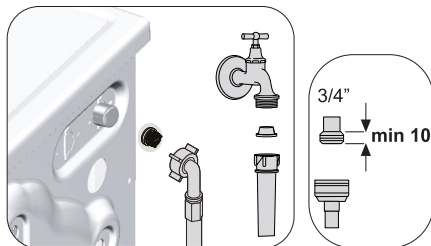
4.4.3 Het reinigen van de kast en het bedieningspaneel

Neem de kast van de machine af met water en zeep of indien nodig met een niet-schurende milde reinigingsgel, en droog met een zachte doek.

Gebruik enkel een zachte en vochtige doek om het bedieningspaneel te reinigen.

4.4.4 De watertoevoerfilters reinigen

Er bevindt zich een filter aan het uiteinde van elke watertoevoerlep aan de achterkant van de machine en ook aan het uiteinde van elke watertoevoerslang waar deze aangesloten zijn op de kraan. Die filters voorkomen dat vreemde substanties en vuil in het water in de wasmachine terecht komen. De filters moeten worden gereinigd omdat ze vuil worden.



1. Sluit de kranen.
2. Verwijder de moeren van de watertoevoerslangen om bij de filters op de watertoevoerklappen te komen. Reinig ze met een geschikte borstel. Als de filters te vuil zijn, moet u ze verwijderen met een tang en reinig ze.
3. Verwijder de filters op de platte uiteinden van de watertoevoerslangen met de pakkingen en reinig ze zorgvuldig onder stromend water.
4. Breng de pakkingen en filters zorgvuldig opnieuw aan en draai ze bouten van de slangen aan met de hand.

2. Bepaalde producten zijn voorzien van een noodafvoerslang en andere zijn dat niet. Volg de onderstaande stappen om het water af te voeren.

Het water afvoeren als het product niet is voorzien van een noodafvoerslang:



- a. Plaats een grote opvangbak voor het filter om het water uit het filter op te vangen.
 - b. Draai het pompfilter los (rechtsom) tot het water begint te stromen. Leid het lopende water in de container die u voor de filter hebt gezet. Houd altijd een doekje bij de hand om gemorst water te absorberen.
 - c. Als het water uit de machine gepompt is, verwijdert u het filter volledig door er aan te draaien.
3. Reinig alle resten in het filter alsook vezels, indien aanwezig, rondom de pomprotor.
 4. Installeer het filter.
 5. Als het filterdeksel uit twee stukken bestaat, sluit u het filterdeksel door op het lipje te drukken. Als het een stuk is, plaatst u eerst de lipjes in het lage gedeelte op hun plek en duwt u daarna op het bovendeel om het te sluiten.

4.4.5 Resterend water wegpompen en het pompfilter reinigen

Het filtersysteem in uw machine verhindert dat stukken zoals knopen, munten en stofvezels de pomprotor verstoppen tijdens het wegpompen van het water. Zo zal het water zonder problemen weglopen en zal de levensduur van de pomp verlengen.

Indien de machine het water niet kan wegpompen, is de pompfilter verstopt. Het filter dient gereinigd te worden als het verstopt is of minimaal om de 3 maanden. Het water moet eerst weggepompt zijn om de pompfilter te reinigen.

Bovendien dient, voordat de machine wordt vervoerd (bijv. als u verhuist) en in geval van bevriezing van het water, het water volledig weggepompt te zijn.



WAARSCHUWING!

- Vreemde substanties die in het pompfilter achterblijven kunnen uw machine beschadigen of vreemde geluiden veroorzaken.

Ten einde het vuile filter te reinigen en het water weg te pompen:

1. Verwijder de stekker van de machine uit het stopcontact om de stroomtoevoer los te koppelen.



WAARSCHUWING!

- De temperatuur van het water in de machine kan oplopen tot 90 °C. Om brandrisico's te vermijden, moet het filter worden gereinigd nadat het water in de machine is afgekoeld.

5 Probleemoplossing

Programma start niet nadat de laaddeur wordt gesloten.

- De knop Start / Pauze / Annuleren wordt niet ingedrukt. >>> Druk op de knop Start / Pauze / Annuleren.
- Het kan moeilijk zijn om de laaddeur te sluiten in geval van overbelasting. >>> Verminder de hoeveelheid wasgoed en zorg ervoor dat de laaddeur goed gesloten is.

Programma kan niet worden gestart of geselecteerd.

- Het product is overgeschakeld naar de zelfbeschermingsmodus vanwege een voedingsprobleem (netspanning, waterdruk enz.). >>> Om het programma te annuleren, draait u aan de Programmeuzeknop om een ander programma te selecteren. Het vorige programma wordt geannuleerd (zie "Programma-annulering").

Er staat water in het product.

- Er kan wat water achtergebleven zijn in het product door de kwaliteitscontroleprocessen tijdens de productie. >>> Dit is geen fout; water is niet schadelijk voor het product.

Het product neemt geen water.

- De kraan is dichtgedraaid. >>> Zet de kranen open.
- De watervoerslang is mogelijk geplooid. >>> Haal de plooiën uit de slang.
- Het waterinlaatfilter zit verstopt. >>> Reinig het filter.
- De laaddeur is niet gesloten. >>> Sluit de deur.

Het product voert geen water af.

- De waterafvoerslang zit verstopt of is gedraaid. >>> Reinig de slang of trek ze recht.
- Het pompfilter zit verstopt. >>> Reinig het pompfilter.

Product trilt of maakt lawaai.

- Het product staat niet stabiel. >>> Stel het product stabiel op door de poten te verstellen.
- Er is een harde stof in het filter van de pomp terechtgekomen. >>> Reinig het pompfilter.
- De transportbeveiligingsbouten zijn niet verwijderd. >>> Verwijder de transportbeveiligingsbouten.
- Het product bevat te weinig wasgoed. >>> Voeg meer wasgoed toe aan het product.
- Er zit te veel wasgoed in het product. >>> Neem wat wasgoed uit het product of verdeel het gelijkmatiger met de hand voor meer evenwicht in het product.
- Het product steunt op een onbuigzaam voorwerp. >>> Zorg ervoor dat het product nergens op steunt.

Er lekt water uit de onderkant van het product.

- De waterafvoerslang zit verstopt of is gedraaid. >>> Reinig de slang of trek ze recht.
- Het pompfilter zit verstopt. >>> Reinig het pompfilter.

Het product is kort nadat het programma is gestart, gestopt.

- De machine is tijdelijk gesopt door te lage spanning. >>> De werking wordt hervat zodra de spanning terugkeert naar een normaal niveau.

Product voert het toegevoegde water meteen af.

- De afvoerslang bevindt zich niet op de geschikte hoogte. >>> Sluit de waterafvoerslang aan zoals beschreven in de gebruikershandleiding.

Tijdens het wassen is er geen water zichtbaar in het product.

- Het water bevindt zich in een onzichtbaar gedeelte van het product >>> Dit is geen storing.

De laaddeur kan niet geopend worden.

- De laaddeurvergrendeling is geactiveerd omwille van het waterniveau in het product. >>> Pomp het water weg met het Pomp- of Centrifugeer-programma.
- Het product verwarmt water of bevindt zich in de centrifugeercyclus >>> Wacht tot het programma klaar is.
- De laaddeur kan vastgeklemd zitten door de druk waaraan ze is onderworpen >>> Pak het handvat vast en duw en trek aan de laaddeur totdat deze loskomt en open de deur.
- Als er geen stroom is, zal de laaddeur van het product niet openen. >>> Om de laaddeur te openen, opent u de filterkap van de pomp en trekt u de noodhandgreep aan de achterzijde van deze kap naar beneden. Zie "Laaddeurvergrendeling"

Wassen duurt langer dan aangegeven in de gebruikershandleiding. (*)

- De waterdruk is te laag. >>> Het product wacht op toevoer van een geschikte hoeveelheid water om slechte waskwaliteit te vermijden omwille van een verminderde hoeveelheid water. Daarom is de wastijd langer.
- De spanning is te laag. >>> Wastijd wordt verlengd om gebrekkige wasresultaten te vermijden door een lage spanningstoever.
- De inlaattemperatuur van het water is laag. >>> Benodigde tijd om het water op te warmen neemt toe in koude seizoenen. De wastijd kan ook verlengd worden om gebrekkige wasresultaten te vermijden.
- Het aantal spoelbeurten en/of spoelwater is toegenomen. >>> Het product verhoogt de hoeveelheid spoelwater indien goed spoelen nodig is en voegt een extra spoelfase toe indien nodig.
- Er heeft overmatige schuimvorming plaatsgevonden en het automatische schuimabsorptiesysteem is ingeschakeld door het gebruik van te veel wasmiddel. >>> Gebruik de aanbevolen hoeveelheid wasmiddel.

Programmatijd loopt niet terug. (Op modellen met scherm) (*)

- De timer stopt tijdens toevoer van water. >>> De timerindicator loopt niet terug voordat het product voldoende water heeft. Het product zal wachten tot er voldoende water is om slechte wasresultaten te vermijden omwille van een gebrek aan water. De timer zal het teruglopen hierna hervatten.
- De timer stopt tijdens de opwarming. >>> De timer loopt niet terug voordat de machine de geselecteerde temperatuur heeft bereikt.
- De timer kan stoppen tijdens het centrifugeran. >>> Het automatische waarnemingssysteem voor onevenwichtige lading kan geactiveerd zijn door een onevenwichtige verdeling van het wasgoed in het product.

Programmatijd loopt niet terug. (*)

- De lading in het product is onevenwichtig verdeeld. >>> Het automatische waarnemingssysteem voor onevenwichtige lading kan geactiveerd zijn door een onevenwichtige verdeling van het wasgoed in de trommel.

Product schakelt niet naar de centrifugeerfase. (*)

- De lading in het product is onevenwichtig verdeeld. >>>Het automatische waarnemingsstelsel voor onevenwichtige lading kan geactiveerd zijn door een onevenwichtige verdeling van het wasgoed in de trommel.
- Het product zal niet centrifugerend indien het water niet volledig is afgevoerd. >>>Controleer het filter en de afvoerslang.
- Er heeft overmatige schuimvorming plaatsgevonden en het automatische schuimabsorptiesysteem is ingeschakeld door het gebruik van te veel wasmiddel. >>> Gebruik de aanbevolen hoeveelheid wasmiddel.

Wasresultaat is slecht: Wasgoed wordt grijs. ()**

- Onvoldoende wasmiddel gebruikt over een langere tijdsperiode. >>>Gebruik de aanbevolen hoeveelheid wasmiddel in functie van de waterhardheid en de hoeveelheid wasgoed.

Er is een langere tijd gewassen bij lage temperaturen. >>> Selecteer de juiste temperatuur voor het te wassen wasgoed.

- Onvoldoende wasmiddel gebruikt met hard water. >>>Het gebruik van onvoldoende wasmiddel met hard water zorgt ervoor dat het vuil aan de kleding vasthecht, wat met de tijd de kleding grauw kleurt. Het is moeilijk grauwheden te verwijderen als het zich eenmaal voordoet. Gebruik de aanbevolen hoeveelheid wasmiddel geschikt voor de waterhardheid en de was.
- Er is te veel wasmiddel gebruikt. >>> Gebruik de aanbevolen hoeveelheid wasmiddel die geschikt is voor de waterhardheid en het wasgoed.

Wasresultaat is slecht: Vlekken verdwijnen niet of de was is niet wit. ()**

- Er is te weinig wasmiddel gebruikt. >>> Gebruik de aanbevolen hoeveelheid wasmiddel die geschikt is voor de waterhardheid en het wasgoed.
- Er is te veel wasgoed ingeladen. >>>Laad niet te veel wasgoed in het product. Laad met hoeveelheden aanbevolen in de "Tabel programma en verbruik".
- Slecht programma en temperatuur geselecteerd. >>> Selecteer het juiste programma en de juiste temperatuur voor het te wassen wasgoed.
- Fout soort wasmiddel gebruikt. >>>Gebruik het originele wasmiddel geschikt voor het product.
- Te veel wasmiddel gebruikt. >>>Plaats wasmiddel in het juiste vak. Mix geen bleekmiddel en wasmiddel met elkaar.

Wasresultaat is slecht: Vettige vlekken verschijnen op het wasgoed. ()**

- De trommel is niet regelmatig gereinigd. >>>Reinig de trommel regelmatig. Zie voor deze procedure "Reinigen van de laaddeur en de trommel".

Wasresultaat is slecht: Kleding ruikt onaangenaam. ()**

- Geuren en bacterielagen ontstaan op de trommel als gevolg van het continu wassen bij lagere temperaturen en/of in korte programma's. >>>Laat de wasmiddellade en de laaddeur van het product na elke wasbeurt op een kier staan. Zo blijft de machine geen vochtige omgeving waar bacteriën goed gedijen.

Kleur van de kleding is vervaagd. ()**

- Er werd te veel wasgoed ingeladen. >>>Laad niet te veel wasgoed.
- Wasmiddel in gebruik is vochtig. >>>Bewaar wasmiddelen gesloten in een omgeving die vrij is van vocht en stel ze niet bloot aan te hoge temperaturen.
- Er is een hogere temperatuur geselecteerd. >>>Selecteer het juiste programma en de juiste temperatuur volgens het type en de vervuilingsgraad van de wasserij.

De wasmachine spoelt niet goed.

- De hoeveelheid, het merk en de opslagcondities van het gebruikte wasmiddel zijn ongeschikt. >>>Gebruik een wasmiddel dat geschikt is voor de wasmachine en uw wasgoed. Bewaar wasmiddel afgesloten in een vochtvrije ruimte en stel deze niet bloot aan extreme temperaturen.
- Wasmiddel werd in het verkeerde vakje geplaatst. >>> Als het wasmiddel in het voorwasvakje wordt gedaan, en de voorwascyclus niet is geselecteerd, kan het product dit wasmiddel tijdens de spoel- of onthardingsstap nemen. Doe het wasmiddel in het juiste vak.
- Het pompfilter zit verstopt. >>>Controleer het filter.
- De afvoerslang is geplouwd. >>>Controleer de afvoerslang.

Wasgoed werd stijf na het wassen. ()**

- Er is te weinig wasmiddel gebruikt. >>>Het gebruik van te weinig wasmiddel voor de waterhardheid kan ertoe leiden dat het wasgoed op tijd stijf wordt. Gebruik een geschikte hoeveelheid wasmiddel overeenkomstig de waterhardheid.
- Wasmiddel werd in het verkeerde vakje geplaatst. >>> Als het wasmiddel in het voorwasvakje wordt gedaan, en de voorwascyclus niet is geselecteerd, kan het product dit wasmiddel tijdens de spoel- of onthardingsstap nemen. Doe het wasmiddel in het juiste vak.
- Wasmiddel werd gemengd met de wasverzachter. >>>Meng de verzachter niet met het wasmiddel. Was en reinig de lade met heet water.

Wasgoed ruikt niet naar de wasverzachter. ()**

- Wasmiddel werd in het verkeerde vakje geplaatst. >>> Als het wasmiddel in het voorwasvakje wordt gedaan, en de voorwascyclus niet is geselecteerd, kan het product dit wasmiddel tijdens de spoel- of onthardingsstap nemen. Was en reinig de lade met heet water. Doe het wasmiddel in het juiste vak.
- Wasmiddel werd gemengd met de wasverzachter. >>>Meng de verzachter niet met het wasmiddel. Was en reinig de lade met heet water.

Wasmiddelresten in de wasmiddellade. (**)

- Wasmiddel werd in een natte lade geplaatst. >>>Droog de wasmiddellade voordat u er het wasmiddel in doet.
- Het wasmiddel is vochtig geworden. >>>Houd wasmiddelen gesloten in een vochtige omgeving en stel ze niet bloot aan te hoge temperaturen.
- De waterdruk is laag. >>>Controleer de waterdruk.
- Het wasmiddel in het hoofdwaskvak is nat geworden tijdens de waterinname voor de voorwas. De gaten in het wasmiddelbakje zijn verstopt. >>>Controleer de gaten en maak ze schoon als ze verstopt zijn.
- Er is een probleem met de ventielen van de wasmiddellade. >>>Bel de bevoegde servicetechnicus.
- Wasmiddel werd gemengd met de wasverzachter. >>>Meng de verzachter niet met het wasmiddel. Was en reinig de lade met heet water.
- De trommel is niet regelmatig gereinigd. >>>Reinig de trommel regelmatig. Zie voor deze procedure "Reinigen van de laaddeur en de trommel".

Er vormt zich te veel schuim in het product. (**)

- Er wordt gebruik gemaakt van verkeerde wasmiddelen voor de wasmachine. >>>Gebruik van wasmiddelen die geschikt zijn voor de wasmachine.
- Er wordt te veel wasmiddel gebruikt. >>>Gebruik alleen voldoende wasmiddel.
- Het wasmiddel werd onder onjuiste omstandigheden bewaard. >>>Bewaar het wasmiddel op een gesloten en droge plaats. Bewaar deze niet in overmatige warme plekken.
- Bepaald wasgoed, zoals tule, kan door zijn textuur te veel schuimen. >>>Gebruik van kleinere hoeveelheden wasmiddel voor dit type item.
- Wasmiddel werd in het verkeerde vakje gedaan. >>>Plaats het wasmiddel in het juiste vak.
- Verzachter wordt vroeg door het product genomen. >>>Er kunnen zich problemen voordoen in de ventielen of in de wasmiddellade. Bel de Geautoriseerde Onderhoudsmonteur.

Er komt schuim uit de wasmiddellade.

- Er wordt te veel wasmiddel gebruikt. >>>Meng 1 eetlepel verzachter en ½ l water en giet dit in het hoofdwaskvakje van de wasmiddellade.
>>>Plaats een dusdanige hoeveelheid wasmiddel in de machine geschikt voor de programma's en maximale lading zoals aangegeven in "Tabel programma en verbruik". Indien u chemische producten toevoegt (vlekverwijderaars, bleekmiddelen enz.) dient u de hoeveelheid wasmiddel te verminderen.

Wasgoed blijft nat na het beëindigen van het programma. (*)

- Er heeft overmatige schuimvorming plaatsgevonden en het automatische schuimabsorptiesysteem is ingeschakeld door het gebruik van te veel wasmiddel. >>> Gebruik de aanbevolen hoeveelheid wasmiddel.

(*) Het product schakelt niet naar de centrifugeerfase wanneer het wasgoed niet evenwichtig verdeeld is in de trommel om schade aan de machine en zijn omgeving te vermijden. Het wasgoed moet worden herverdeeld en opnieuw gecentrifugeerd worden.

(**) De trommel is niet regelmatig gereinigd. Reinig de trommel regelmatig. Zie 4.4.2



WAARSCHUWING!

- Als u na het volgen van de instructies in deze sectie, het probleem niet kunt oplossen, raadpleeg dan uw dealer of een bevoegde onderhoudsmonteur. Probeer nooit zelf een niet-functioneel product te repareren.

