



Mašina za pranje veša
Uputstvo za upotrebu

Перална машина
Ръководство за употреба



WUE 8726 XST

SB / BG



1 Opšta bezbednosna uputstva

Ovaj odeljak obuhvata bezbednosna uputstva koja vam mogu pomoći da sprečite povrede i rizike od oštećenja materijala. Sve vrste garancija neće važiti ako se ova uputstva ne poštuju.

1.1 Lična i bezbednost svojine

- ▶ Nikad ne stavljajte proizvod na pod pokriven tepihom. Električni delovi će se pregrejati pošto vazduh ne može da cirkuliše sa donje strane uređaja. To može da prouzrokuje probleme sa vašim proizvodom.
- ▶ Izvadite strujni utikač kada proizvod nije u upotrebi.
- ▶ Sve radove na instalaciji i popravci uvek prepustite ovlašćenom serviseru. Proizvođač neće biti odgovoran za oštećenja do kojih može da dođe kada takve radove obavljaju neovlašćena lica.
- ▶ Creva za dovod i ispuštanje vode uvek moraju da budu dobro učvršćena i neoštećena. Inače može da dođe do isticanja vode.
- ▶ Dok još uvek ima vode unutar proizvoda, nikada nemojte da otvarate vrata za ubacivanje ili da vadite filter. U suprotnom će postojati opasnost od poplave i povreda zbog vruće vode.
- ▶ Nikada nemojte na silu da otvarate zaključana vrata za punjenje veša. Vrata se mogu otvoriti nekoliko minuta nakon završetka ciklusa pranja. U slučaju da se vrata za punjenje veša silom otvaraju može doći do oštećivanja vrata i mehanizma zaključavanja.
- ▶ Koristite samo deterđente, omekšivače i dodatke koji se upotrebljavaju za mašinsko pranje.
- ▶ Pratite uputstva na etiketi odeće i pakovanju deterđenta.

1.2 Bezbednost dece

- ▶ Ovaj proizvod mogu da koristite deca starosti 8 godina i više kao i osobe sa nepotpuno razvijenim telesnim, senzornim i mentalnim sposobnostima, kao i osobe koje nemaju dovoljno potrebnog iskustva i znanja sve dok su pod nadzorom ili su prošli obuku u vezi sa bezbednom upotrebom proizvoda i rizicima. Deca ne treba da se igraju sa ovim uređajem. Čišćenje i održavanje nikad ne smeju obavljati deca, osim pod nečijim nadzorom.
- ▶ Materijali pakovanja mogu biti opasni po decu. Ambalažne materijale čuvajte na sigurnom mestu, van domašaja dece.
- ▶ Električni proizvodi su opasni po decu. Držite decu dalje od proizvoda dok se koristi. Ne dajte im da se igraju ovim proizvodom. Koristite funkciju zaključavanja zbog dece da biste sprečili da deca manipulišu ovim proizvodom.
- ▶ Nemojte zaboraviti da zatvorite vrata za punjenje veša kada napuštate prostoriju u kojoj se nalazi ovaj proizvod.
- ▶ Držite sve deterđente i aditive na sigurnom mestu, dalje od domašaja dece i zatvarajte poklopac posude sa deterđentom ili zapečatite pakovanje deterđenta.

1.3 Električna bezbednost

- ▶ U slučaju da je proizvod u kvaru, ne sme da se uključuje dok ga ne popravi ovlašćeni serviser. Rizik od strujnog udara!
- ▶ Ovaj proizvod je projektovan tako da nastavi da radi u slučaju ponovnog uspostavljanja napajanja posle nestanka struje. Ako želite da otkazete program, pogledajte deo „Otkazivanje programa“.
- ▶ Priključite proizvod na uzemljenu utičnicu zaštićenu osiguračem od 16 A. Neka Vam instalaciju uzemljenja uradi kvalifikovani električar. Naša firma neće biti odgovorna za bilo kakva oštećenja do kojih može da dođe kad se proizvod koristi bez uzemljenja u skladu sa lokalnim propisima.

- ▶ Nemojte da perete proizvod prskanjem ili prosipanjem vode na njega! Rizik od strujnog udara!
- ▶ Nikada nemojte da dodirujete kablove za napajanje vlažnim rukama! Nemojte da držite kabl za napajanje da biste ga izvukli iz utičnice, uvek ga izvlačite iz utičnice držeći utičnicu jednom rukom i povlačeći utikač drugom rukom.
- ▶ Proizvod treba da se isključi iz struje za vreme instalacije, održavanja, čišćenja i popravke.
- ▶ Ukoliko se kabl za napajanje ošteti, mora da ga zameni proizvođač, serviser ili slično kvalifikovano lica (po mogućstvu električar) ili osoba koju je odredio uvoznik da bi se izbegli mogući rizici.

1.4 Bezbednost u vezi sa vrelim površinama



Staklo na vratima mašine je vruće kada se veš pere na visokim temperaturama. S obzirom na ovu činjenicu, tokom pranja decu držite podalje od vrata za ubacivanje veša na proizvodu da biste sprečili da ih dodirnu.

2 Važna uputstva za zaštitu životne sredine

2.1 Usaglašenost sa WEEE direktivom



Ovaj proizvod je usaglašen sa WEEE direktivom Evropske Unije (2012/19/EU). Ovaj proizvod nosi znak klasifikacije za električni i elektronski otpad (WEEE).

Ovaj proizvod je proizveden korišćenjem visokokvalitetnih delova i materijala koji se mogu ponovo iskoristiti ili su pogodni za reciklažu. Nemojte odlagati proizvod u otpad sa običnim kućnim otpadom i drugim otpadima na kraju veka trajanja. Odložite ga u centar za sakupljanje i reciklažu električnog i elektronskog otpada. Konsultujte se sa svojim lokalnim vlastima da biste saznali o ovim centrima za sakupljanje otpada.

Usaglašenost sa RoHS direktivom:

Proizvod koji ste kupili u saglasnosti je sa RoHS direktivom Evropske unije (2011/65/EU). On ne sadrži štetne i zabranjene materijale navedene u direktivi.

2.2 Informacije o pakovanju



Ambalažni materijali ovog proizvoda su proizvedeni od materijala koji se recikliraju u skladu sa nacionalnim propisima o zaštiti životne sredine. Ambalažne materijale ne odlažite zajedno sa kućnim ili drugim otpadima. Odnosite ih na mesta za prikupljanje ambalažnog materijala određena od strane lokalne vlasti.

3 Namena

- Ovaj proizvod je dizajniran za upotrebu u domaćinstvu. Nije namenjen za komercijalnu upotrebu i ne treba ga koristiti van svoje namene.
- Ovaj proizvod sme da se koristiti samo za pranje i ispiranje veša prema njihovim etiketama.
- Proizvođač ne prihvata odgovornost koja proističe iz nepravilne upotrebe ili prenosa.
- Radni vek vašeg uređaja je 10 godina. Tokom ovog perioda će biti dostupni originalni rezervni delovi koji će omogućiti pravilan rad uređaja.




Ovaj proizvod je proizveden koristeći najnoviju tehnologiju u ekološki čistim uslovima.


4 Tehničke specifikacije

| | |
|---|----------------------------|
| Naziv dobavljača ili zaštitni znak | Beko |
| Naziv modela | WUE 8726 XST 7001440094 |
| Nominalni kapacitet (kg) | 8 |
| Maksimalna brzina obrtaja (opm) | 1400 |
| Ugrađeno | Non |
| Visina (cm) | 84 |
| Širina (cm) | 60 |
| Dubina (cm) | 55 |
| Jednostruki dovod vode / Dvostruki dovod vode | • / - |
| • Dostupno | |
| Napon napajanja (V/Hz) | 230 V / 50Hz |
| Ukupna struja (A) | 10 |
| Ukupna snaga (W) | 2200 |
| Šifra glavnog modela | 9220 |





ENERGY



SUPPLIER'S NAME
MODEL IDENTIFIER → (*)

A

A

Informacijama o modelu koje su sačuvane u bazi podataka proizvođača možete pristupiti ulaskom na sledeći web sajt i pretraživanjem identifikatora vašeg modela (*) koji se nalazi na energetske etiketi.

<https://eprel.ec.europa.eu/>

Tabela simbola

| | | | | | | | | | | | | | | | |
|--|--|--|--|--|--|--|--|--|--|--|--|--|--|--|--|
| | | | | | | | | | | | | | | | |
| | | | | | | | | | | | | | | | |
| | | | | | | | | | | | | | | | |

4.1 Instalacija

- Zatražite pomoć u vezi sa instalacijom proizvoda od najbližeg ovlašćenog servisa.
- Priprema lokacije i priključaka za struju, vodovod i kanalizaciju na mestu instalacije proizvoda su odgovornost kupca.
- Pazite da se creva za dovod i odvod vode, kao i električni kabl, ne saviju, uklješete ili prignječe prilikom postavljanja proizvoda na mesto posle instalacije i procedura čišćenja.
- Postarajte se da instalacija i električno priključivanje proizvoda bude obavljeno od strane ovlašćenog servisa. Proizvođač neće biti odgovoran za oštećenja do kojih može da dođe kada takve radove obavljaju neovlašćena lica.
- Pre instalacije vizuelno proverite da li na njemu postoje oštećenja. Ako postoje, nemojte ga instalirati. Oštećeni proizvodi predstavljaju opasnost za vašu bezbednost.

4.1.1 Odgovarajuće mesto za instalaciju

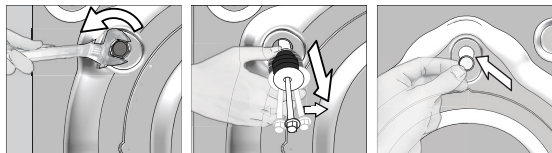
- Postavite proizvod na čvrst i ravan pod. Nemojte da ga stavljate na deobe tepih ili druge slične površine.
- Kada se mašina za veš i sušenje postave jedna iznad druge, njihova ukupna težina - kada su napunjene većom - dostiže 180 kilograma. Proizvod postavite na čvrst i ravan pod koji ima dovoljnu nosivost!
- Ne stavljajte proizvod na strujni kabl.
- Nemojte da stavljate proizvod u okruženja gde temperatura pada ispod 0 °C.
- Ostavite najmanje 1 cm prostora između mašine i nameštaja.
- Kod poda na više nivoa, nemojte da stavljate proizvod blizu ivice ili na platformu.

4.1.2 Montaža poklopca donje ploče



4.1.3 Uklanjanje transportnih brava

- 1 Olabavite sve zavrtnjaje odgovarajućim ključem dok se slobodno ne okreću.
- 2 Sklonite sigurnosne zavrtnjaje za transport tako što ćete ih polako okrenuti.
- 3 Ubacite plastične poklopce iz kese sa korisničkim uputstvom u otvore na zadnjoj strani.



PAŽNJA: Uklonite transportne bezbednosne vijke pre uključivanja mašine za pranje veša! U suprotnom se proizvod može oštetiti.



Držite transportne bezbednosne vijke na sigurnom mestu da biste ih mogli ponovo koristiti kad se mašina bude jednom ponovo prenosila.

Postavite transportne bezbednosne vijke u obrnutom redosledu u odnosu na proceduru rastavljanja.

Nikad ne pomerajte proizvod bez montiranih bezbednosnih vijaka!

4.1.4 Povezivanje dovoda vode

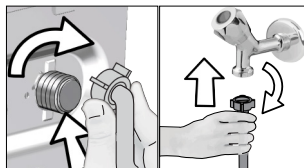


Pritisak dovoda vode potreban da bi mašina radila mora da bude od 1 do 10 bara (0,1 – 1 MPa). Morate da imate 10 – 80 litara vode koja teče iz potpuno otvorene slavine u jednom minutu da bi mašina radila kako treba. Dodajte ventil za smanjivanje pritiska ako je pritisak vode prejak.



PAŽNJA: Modeli sa jednostrukim dovodom vode ne smeju da se spajaju na slavinu sa toplom vodom. U tom slučaju će se oštetiti veš ili će proizvod uključiti zaštitu i neće raditi.

PAŽNJA: Ne koristite stara ili korišćena creva za dovod vode na novom proizvodu. To može da prouzrokuje fleke na vašem vešu.



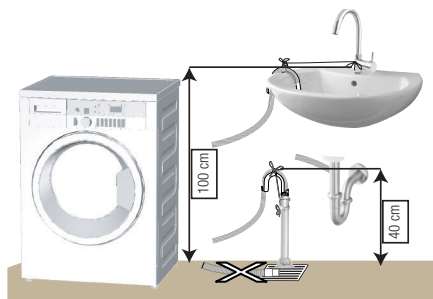
- 1 Zategnite matice creva rukom. Nikad ne koristite alat za pritezanje ovih navrtki.
- 2 Kada se priključivanje creva završi, proverite da li ima curenja na mestima povezivanja tako što ćete slavine otvoriti u potpunosti. Ako curi, zatvorite slavinu i uklonite navrtku. Proverite zaptivač i ponovo pažljivo pritegnite navrtku. Da biste sprečili curenja vode i oštećenje, slavine držite zatvorene kada ne koristite proizvod.

4.1.5 Povezivanje odvodnog creva sa odvodnim otvorom

- Prključite kraj creva direktno na kanalizacionu cev, odvod lavbova ili kade.



PAŽNJA: Vaša kuća može da bude poplavljena ako crevo izađe iz kućišta za vreme izbacivanja vode. Osim toga, postoji opasnost od opekotina zbog visokih temperature pranja! Da biste sprečili takve situacije i postarali se da mašina obavlja procese prihvatanja i odvoda vode bez problema, pričvrstite crevo za odvod čvrsto.



- Priključite crevo za odvod minimalne dužine 40 cm a maksimalne dužine 100 cm.
- U slučaju da je crevo za odvod dignuto posle stajanja na podu ili blizu poda (manje od 40 cm iznad zemlje), ispuštanje vode postaje teže i veš može da izađe mokar. Zato treba da se držite visina opisanih na slici.

- Da biste sprečili vraćanje prljave vode u mašinu i obezbedili jednostavno odvođenje, nemojte da potapate kraj creva u prljavu vodu i nemojte da ga ubacujete u odvodni otvor više od 15 cm. Ako je previše dugačko, skratite ga.
- Kraj creva ne sme da se savija i ne sme da se gazi, a crevo se ne sme uklestiti između odvoda i mašine.
- Ako je dužina creva prekratka, produžite ga originalnim dodatnim crevom. Dužina creva ne sme da bude veća od 3,2 m. Da biste izbegli probleme sa curenjem vode, veza između produžnog creva i odvodnog creva na proizvodu mora da bude pričvršćena dobro odgovarajućom stegom tako da ne dođe do spadanja i curenja.

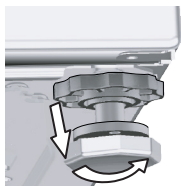
4.1.6 Podešavanje nožica



PAŽNJA: Da bi osigurali tiši rad proizvoda bez vibracija, on mora da stoji ravno i u ravnoteži na svojim nožicama. Uravnotežite mašinu podešavanjem nožica. U suprotnom se može desiti da se proizvod pomera sa svog mesta i izazove probleme sa vibracijama i lomovima.

PAŽNJA: Ne koristite nikakve alate za popuštanje blokirajućih navrtki. U suprotnom se mogu oštetiti.

- 1 Rukom otpustite blokirajuće navrtke na nožicama.
- 2 Podesite nožice dok proizvod bude mogao da stoji stabilno i balansirano.
- 3 Sve blokirajuće navrtke pritegnite ručno.



4.1.7 Povezivanje struje

Proizvod priključite na uzemljenu utičnicu koja je zaštićena osiguračem od 16 A. Naša firma neće biti odgovorna za bilo kakva oštećenja do kojih može da dođe kad se proizvod koristi bez uzemljenja u skladu sa lokalnim propisima.

- Povezivanje mora da bude obavljeno prema nacionalnim standardima.
- Ožičenje kola električne utičnice mora da bude dovoljno tako da zadovolji zahteve uređaja. Korišćenje osigurača za slučaj neispravnog uzemljenja je preporučeno.
- Utikač kabla za napajanje mora da bude pristupačan nakon instalacije.
- Ako je trenutna vrednost osigurača u Vašoj kući manja od 16 ampera, neka vam električar ugradi osigurač od 16 ampera.
- Napon naveden u "Tehničkim specifikacijama" mora da bude jednak naponu vaše električne mreže.
- Ne priključivati preko produžnih kablova ili razvodnika.



PAŽNJA: Oštećeni strujni kabl mora zameniti ovlašćeni električar.

4.1.8 Prva upotreba



Pre početka korišćenja proizvoda, proverite da li su sve pripreme u skladu sa odeljkom „Važna uputstva vezana za bezbednost i životnu sredinu“ i uputstvima iz odeljka „Instalacija“.

Da biste pripremili proizvod za pranje veša, prvo uključite program za čišćenje doboša. Ako ovaj program nije dostupan na vašoj mašini, koristite metod koji je opisan u odeljku 4.4.2.



Koristite sredstvo za uklanjanje kamenca koje je podesno za mašine za pranje veša.

U proizvodu je možda ostalo malo vode iz procesa kontrole kvaliteta u proizvodnji. To ne šteti proizvodu.

4.2 Priprema

4.2.1. Sortiranje veša

- * Sortirajte veš prema vrsti tkanine, boji, prema tome koliko je prljav i prema dozvoljenoj temperaturi vode.
- * Uvek se držite uputstava koja su navedena na etiketama odeće.

4.2.2 Priprema veša za pranje

- Veš sa metalnim dodacima kao što su brushalteri, kopče kaiša i metalna dugmad mogu da oštete mašinu. Uklonite metalne dodatke ili operite takav veš tako što ćete ga staviti u vreću za veš ili jastučnicu.
- Izvadite sve stvari iz džepova, kao što su novčići, olovke i spajalice, izvrnite džepove naopačke i iščetkajte ih. Takvi objekti mogu da oštete proizvod ili da izazovu problem sa bukom.
- Odeću male veličine, kao što su dečije sokne i najlon čarape, stavite u vreću za veš ili jastučnicu.
- Zaveses stavlajte tako da ih ne pritiskate. Uklonite dodatke sa zavesa.
- Zatvorite rajsferšluse, zašijte dugmad koja visi i ušijte pocepano.
- Perite proizvode označene sa "pere se u mašini" ili "pere se na ruke" samo na odgovarajućem programu.
- Ne perite beli i obojeni veš zajedno. Novi tamni pamučni veš može da ispusti puno boje. Perite ih posebno.
- Uporne fleke se moraju pravilno obraditi pre pranja. Ako niste sigurni, raspitajte se u radnji za hemijsko čišćenje.
- Koristite samo sredstva za boje koja odgovaraju mašinskom pranju. Uvek se držite uputstava na pakovanju.
- Pantalone i osetljivo rublje perite izvrmuto naopačke.
- Komade odeće od angore držite u frižideru nekoliko sati pre pranja. To će smanjiti ćebanje.
- Veš koji je bio izložen materijama kao što su brašno, prašina, mleko u prahu itd. mora dobro da se istrese pre stavljanja u mašinu. Takve prašine i praškovi na vešu mogu da se natalože u unutrašnjosti mašine tokom vremena i izazovu oštećenje.

4.2.3 Saveti za uštedu energije i vode

Sledeće informacije će vam pomoći da ovaj proizvod koristite na ekološki i energetski (ušteda struje i vode) efikasan način.

- Proizvod koristiti za najveći kapacitet koji dozvoljava izabrani program, ali ne preopterećujte mašinu. Pogledajte „Tabelu programa i korišćenja“.
- Poštujte uputstva u vezi sa temperaturom data na pakovanju deterdženta.
- Malo prljav veš perite na niskim temperaturama.
- Koristite brže programe za male količine ili malo prljav veš.
- Ne koristite pretpranje i visoke temperature za veš koji nije mnogo prljav ili isflekav.
- Ako planirate da sušite veš u mašini za sušenje veša, izaberite najveću brzinu centrifuge koja je preporučena za proces pranja.
- Nemojte da koristite više deterdženta nego što je preporučeno na njegovom pakovanju.

4.2.4 Stavljanje veša

1. Otvorite poklopac za veš.
2. Stavite delove odeće u mašinu bez nabijanja.
3. Gurnite i zatvorite poklopac dok ne začujete zvuk zaključavanja. Pazite da vrata ništa ne zahvate. Vrata za punjenje su zaključana dok je program u toku. Vrata se mogu otvoriti samo posle završetka programa.

4.2.5 Odgovarajući kapacitet punjenja

Maksimalni kapacitet punjenja zavisi o vrsti veša, o tome koliko je prljav i koji program želite da koristite. Mašina automatski podešava količinu vode na osnovu težine stavljenog veša.

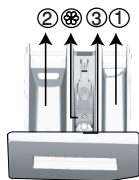


UPOZORENJE: Držite se informacija iz „Tabele programa i potrošnje“. Ako je preopterećena, rezultati pranja mašine biće slabiji. Štaviše, mogu se javiti problemi sa bukom i vibriranjem.

4.2.6 Korišćenje deterdženta i omekšivača



Kada se koristi deterdžent, omekšivač, štirak, boja za tkaninu, izbeljivač ili sredstvo za uklanjanje boje, pažljivo pročitajte uputstvo proizvođača na pakovanju i držite se navedenih vrednosti za doziranje. Koristite čašicu za merenje ako postoji.



Fioka za deterdžent se sastoji od 3 odeljka:

- (1) za pretpranje
- (2) za glavno pranje
- (3) za omekšivač
- (⊗) osim toga, postoji sifonski deo u odeljku za omekšivač.

Deterdžent, omekšivači i druga sredstva za pranje

- Dodajte deterdžent i omekšivač pre pokretanja programa pranja.
- Dok je ciklus pranja u toku, nemojte da ostavljate fioku za deterdžent otvorenu!
- Kada koristite program bez pretpranja, ne stavljajte deterdžent u odeljak za pretpranje (odeljak br. "1").
- Kod programa sa pretpranjem ne stavljajte tečni deterdžent u odeljak za pretpranje (odeljak br. "1").
- Ne birajte program sa pretpranjem ako koristite kesu s deterdžentom ili kuglu za raspršivanje. Stavite kesu s deterdžentom ili kuglu za raspršivanje u mašinu, direktno među vešom.

Ako koristite tečni deterdžent, nemojte zaboraviti da posudu sa tečnim deterdžentom stavite u odeljak za glavno pranje (odeljak broj „2“).

Izbor vrste deterdženta

Tip deterdženta koji treba koristiti zavisi od programa pranja, vrste i boje tkanine.

- Koristite različite deterdžente za beli veš i veš u boji.
- Osetljivu odeću perite specijalnim deterdžentima (tečni deterdžent, šampon za vunu itd.) koji su namenjeni isključivo za osetljivu odeću i za preporučene programe.
- Kada perete odeću tamnije boje i kiltove, preporučuje se korišćenje tečnog deterdženta.
- Vunene stvari perite u preporučenom programu specijalnim deterdžentom koji je namenjen za vunu
- Molimo pregledajte deo opisa programa za preporučeni program za razne tkanine.
- Sve preporuke oko deterdženata važe za selektivne domete temperature programa.



PAŽNJA: Koristite samo deterdžente proizvedene specijalno za mašinsko pranje.

PAŽNJA: Nemojte da koristite sapun u obliku pudera.

Podešavanje količine deterdženta

Količina deterdženta koja će da se koristi zavisi od količine veša, od toga koliko je prljav i od tvrdoće vode.

- Nemojte da koristite količine koje prelaze doze preporučene na pakovanju da biste izbegli problem sa previše pene, lošim ispiranjem, finansijskom uštedama i, na kraju, zaštitom okoline.
- Koristite manje deterdženta za male količine veša ili za malo prljav veš.

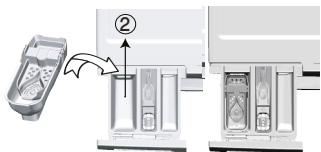
Korišćenje omekšivača

Sipajte omekšivač u odeljak za omekšivač fioke za deterdžent.

- Nemojte da pređete znak (>max<) na odeljku za omekšivač.
- Ako je omekšivač izgubio tečnost, razblažite ga vodom pre nego što ga stavite u fioku za deterdžent.

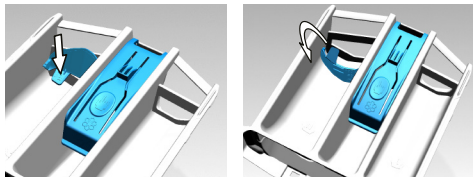
Korišćenje tečnih deterdženata

Ako proizvod sadrži šolju za tečni deterdžent:



- Stavite posudu za tečni deterdžent u odeljak br. „2“.
- Ako je tečni deterdžent izgubio svoju tečnost, razblažite ga vodom pre stavljanja u posudu za deterdžent.

Ako je proizvod opremljen delom za tečni deterdžent::



- Kada želite da koristite tečni deterdžent, povucite aparat prema sebi. Deo koji ispadne služiće kao barijera za tečni deterdžent.
- Ako je neophodno, očistite aparat vodom kada je u odgovarajućem položaju ili tako što ćete ga ukloniti.
- Ako koristite deterdžent u prahu, aparat mora da bude pričvršćen u gornjem položaju.

Ako proizvod ne sadrži šolju za tečni deterdžent:

- Ne koristite tečni deterdžent za pretpranje u programima sa pretpranjem.
- Tečni deterdžent ostavlja fleke na vašoj odeći ako se koristi sa funkcijom odloženog početka. Ako hoćete da koristite funkciju odloženog početka, ne koristite tečni deterdžent.

Korišćenje deterdženta u obliku gela i tablete

- Ako je gustina gel-deterdženta fluidna, a vaša mašina nema specijalnu šolju za teći deterdžent, gel stavite u odeljak za glavno pranje prilikom prvog uzimanja vode. Ako vaša mašina sadrži šolju za tečni deterdžent, sipajte ga u tu šolju pre nego što pokrenete program.
- Ako gustina gel-deterdženta nije fluidna ili je u deterdžent u obliku tablete sa kapsuliranom tečnošću, pre pranja ga stavite direktno u doboš.
- Deterdžent u obliku tablete stavite u odeljak za glavno pranje (odeljak br. "2") ili direktno u doboš pre pranja.

Upotreba štirka

- Stavite tečnu sodu, sodu u puderu ili boju za tkaninu u odeljak za omekšivač. Nemojte koristiti omekšivač i štirak zajedno u ciklusu pranja. Posle korišćenja štirka, obrišite unutrašnjost mašine vlažnom i čistom krpom.

Korišćenje sredstva za uklanjanje kamenca

- Ako je potrebno, koristite sredstva za uklanjanje kamenca koja su proizvedena specijalno za mašine za pranje veša.

Korišćenje izbeljivača

Dodajte izbeljivač na početku ciklusa pranja biranjem programa za pretpranje. Ne stavljajte deterdžent u odeljak za pretpranje. Drugi način bi bio da izaberete program sa dodatnim ispiranjem i dodate sredstvo za izbeljivanje dok mašina uzima vodu preko fiokice za deterdžent tokom prve faze ispiranja.

- Ne mešajte sredstvo za izbeljivanje i deterdžent.
- Sredstvo za izbeljivanje koristite u maloj količini (oko 50 ml) i isperite dobro odeću jer može da iritira kožu. Nemojte da sipate izbeljivač na veš i nemojte da ga koristite sa obojenim vešom.
- Prilikom korišćenja sredstava za uklanjanje boje zasnovanih na kiseoniku, izaberite program koji pere veš na niskoj temperaturi.
- Sredstvo za skidanje boje zasnovano na kiseoniku se može koristiti sa deterdžentom; međutim, ako se ne nalaz u istom obliku, prvo stavite deterdžent u odeljak broj „2“ u posudu za deterdžent i sačekajte da mašina ispere deterdžent prilikom uzimanja vode. Dok mašina nastavlja da uzima vodu, dodajte sredstvo za uklanjanje boje u isti odeljak.

4.2.7 Saveti za efikasnije pranje

| | | Odeća | | | |
|-------------|--|---|--|--|--|
| | | Pastelne boje i beli veš | Boje | Crni/veš tamne boje | Osetljivo/Vuna/Svila |
| | | (Preporučeni opseg temperatura zavisno od zaprljanosti: 40-90 oC) | (Preporučeni opseg temperatura zavisno od zaprljanosti: hladno -40 oC) | (Preporučeni opseg temperatura zavisno od zaprljanosti: hladno -40 oC) | (Preporučeni opseg temperatura zavisno od zaprljanosti: hladno -30 oC) |
| Zaprljanost | Veoma prljav (teške mrlje, kao što su mrlje od trave, kafe, voda i krvi.) | Moguće je da bude potrebno da se mrlje tretiraju ili da se obavi prepranje. Praškasti i tečni deterdženti koji su preporučeni za beli veš mogu se koristiti u dozama preporučenim za veoma prljav veš. Preporučuje se korišćenje praškastih deterdženata za čišćenje mrlja od blata, kao i mrlja koje reaguju na izbeljivače. | Praškasti i tečni deterdženti koji su preporučeni za veš u boji mogu se koristiti u dozama preporučenim za veoma prljav veš. Preporučuje se korišćenje praškastih deterdženata za čišćenje mrlja od blata, kao i mrlja koje reaguju na izbeljivače. Koristite deterdžente bez izbeljivača. | Praškasti i tečni deterdženti koji su preporučeni za veš u boji i tamne boje mogu se koristiti u dozama preporučenim za veoma prljav veš. | Za osetljivu odeću je bolje koristiti tečne deterdžente. Vunena i svilena odeća mora da se pere specijalnim deterdžentima za vunu. |
| | Normalno prljav (Na primer, za mrlje koje su izazvane znojenjem na okovratnicima i manžetnama) | Praškasti i tečni deterdženti koji su preporučeni za beli veš mogu se koristiti u dozama preporučenim za normalno prljav veš. | Praškasti i tečni deterdženti koji su preporučeni za veš u boji mogu se koristiti u dozama preporučenim za normalno prljav veš. Treba koristiti deterdžente koji ne sadrže izbeljivač. | Praškasti i tečni deterdženti koji su preporučeni za veš u boji i tamne boje mogu se koristiti u dozama preporučenim za normalno prljav veš. | Za osetljivu odeću je bolje koristiti tečne deterdžente. Vunena i svilena odeća mora da se pere specijalnim deterdžentima za vunu. |
| | Malo prljav (Nema vidljivih mrlja.) | Praškasti i tečni deterdženti koji su preporučeni za beli veš mogu se koristiti u dozama preporučenim za malo prljav veš. | Praškasti i tečni deterdženti koji su preporučeni za veš u boji mogu se koristiti u dozama preporučenim za malo prljav veš. Treba koristiti deterdžente koji ne sadrže izbeljivač. | Praškasti i tečni deterdženti koji su preporučeni za veš u boji i tamne boje mogu se koristiti u dozama preporučenim za malo prljav veš. | Za osetljivu odeću je bolje koristiti tečne deterdžente. Vunena i svilena odeća mora da se pere specijalnim deterdžentima za vunu. |

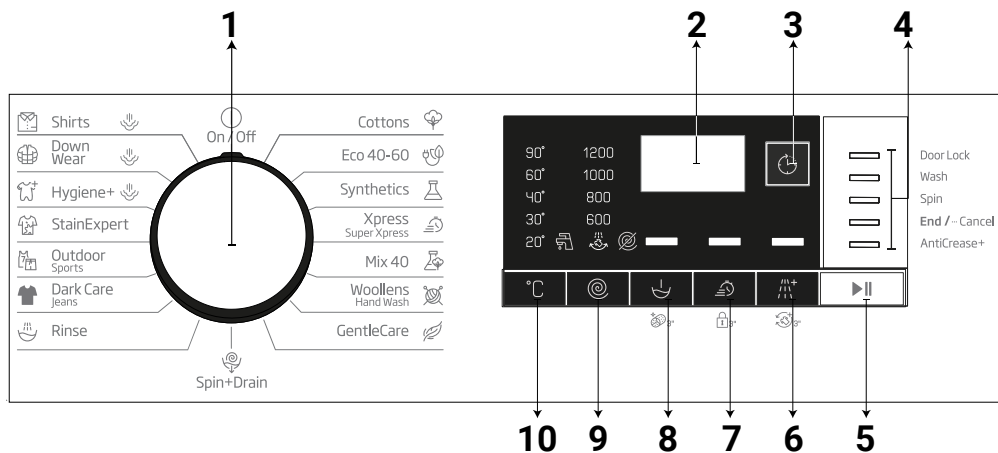
4.2.8 Prikazano vreme programa

Možete da vidite trajanje programa na ekranu mašine prilikom biranja programa. U zavisnosti od količine veša koju ste ubacili u svoju mašinu, pene, uslova neujednačenog punjenja, fluktuacija u napajanju, pritiska vode i podešavanja programa, trajanje programa se automatski podešava dok je program pokrenut.

POSEBAN SLUČAJ: Na početku programa Pamuk i Eko pamuk, ekran prikazuje trajanje za polovinu punjenja, što je najčešći slučaj upotrebe. Nakon početka programa za 20–25 minuta mašina registruje stvarnu količinu punjenja. A ako je registrovana količina punjenja veća od količine koja odgovara polovini; program pranja se podešava na odgovarajući način i trajanje programa se automatski povećava. Možete da pratite tu promenu na ekranu.

4.3 Rukovanje proizvodom

4.3.1 Kontrolna tabla



- 1 - Tipka za odabir programa (najgornji položaj uključeno / isključeno)
- 2 - Displej
- 3 - Tipka za podešavanje vremena završetka
- 4 - Pokazatelj sleda programa
- 5 - Tipka za „Pokretanje/Pauziranje“

- 6 - Tipka pomoćne funkcije 3
- 7 - Tipka pomoćne funkcije 2
- 8 - Tipka pomoćne funkcije 1
- 9 - Tipka za podešavanje brzine centrifuge
- 10 - Tipka za podešavanje temperature

4.3.2 Priprema mašine

1. Proverite jesu li creva čvrsto spojena.
2. Uključite mašinu u struju.
3. Otvorite slavinu do kraja.
4. Stavite veš u mašinu.
5. Dodajte deterdžent i omekšivač.

4.3.3 Odabir programa i saveti za efikasno pranje

1. Odaberite program koji odgovara vrsti, količini i zaprljanosti veša u skladu s „Tabelom programa i potrošnje“ i tabelom temperature u nastavku.
2. Odaberite željeni program tipkom za izbor programa.

4.3.4. Tabela programa i potrošnje

| SB | Program (°C) | Maks. opterećenje (kg) | Potrošnja vode (l) | Potrošnja energije (kWh) | Maks. brzina | Pomoćna funkcija | | | | Temperature °C |
|-----------------------------|--------------|------------------------|--------------------|--------------------------|--------------|------------------|-----------|-------------------|------------------|----------------|
| | | | | | | Brzo+ | Prepranje | Dodatno ispiranje | Protiv gužvanja+ | |
| Cottons | 90 | 8 | 95 | 2,40 | 1400 | • | • | • | • | Hladno - 90 |
| | 60 | 8 | 96 | 1,80 | 1400 | • | • | • | • | Hladno - 90 |
| | 40 | 8 | 93 | 0,97 | 1400 | • | • | • | • | Hladno - 90 |
| Eco 40-60 | 40 *** | 8 | 62,0 | 0,735 | 1400 | | | | | 40-60 |
| | 40 *** | 4 | 42,0 | 0,425 | 1400 | | | | | 40-60 |
| | 40 *** | 2 | 31,0 | 0,213 | 1400 | | | | | 40-60 |
| Synthetics | 60 | 3 | 75 | 1,35 | 1200 | • | • | • | • | Hladno - 60 |
| | 40 | 3 | 68 | 0,85 | 1200 | • | • | • | • | Hladno - 60 |
| Xpress / Super Xpress | 90 | 8 | 66 | 2,20 | 1400 | • | | • | • | Hladno - 90 |
| | 60 | 8 | 66 | 1,20 | 1400 | • | | • | • | Hladno - 90 |
| | 30 | 8 | 66 | 0,20 | 1400 | • | | • | • | Hladno - 90 |
| Xpress / Super Xpress +Fast | 30 | 2 | 40 | 0,15 | 1400 | • | | • | • | Hladno - 90 |
| Mix 40 | 40 | 3,5 | 83 | 1,00 | 800 | • | • | | • | Hladno - 40 |
| Wool/HandWash | 40 | 1,5 | 62 | 0,55 | 1200 | | | • | | Hladno - 40 |
| Gentle Care | 30 | 3,5 | 60 | 0,79 | 800 | | | • | | Hladno - 40 |
| Dark Care/Jeans | 40 | 3,5 | 88 | 1,05 | 1200 | • | • | * | • | Hladno - 40 |
| Outdoor/Sports | 40 | 3,5 | 58 | 0,60 | 1200 | | • | | | Hladno - 40 |
| Stain Expert | 60 | 4 | 85 | 1,70 | 1400 | • | • | | | 30 - 60 |
| Hygiene+Para | 90 | 8 | 135 | 2,70 | 1400 | | | * | | 40-90 |
| Down Wear+Para | 60 | 2 | 105 | 1,90 | 800 | | | • | | 40-60 |
| Shirts+Para | 60 | 3 | 70 | 1,90 | 800 | • | • | • | • | 40-60 |
| Čišćenje doboša+Para | 90 | - | 85 | 2,60 | 600 | | | | | 90 |

• : Može se odabrati

* : Automatski se biraju, ne mogu se otkazati.

***: Eco 40-60 s odabirom temperature od 40 °C predstavlja program ispitivanja u skladu s EN 60456:2016/A11:2020 i energetske oznake u skladu s Delegiranom direktivom Komisije (EU) 2019/2014

- : Pogledajte opis programa za maksimalno opterećenje.



PODACI

- Potrošnja vode i struje može se razlikovati, u zavisnosti od promene pritiska vode, tvrdoće i temperature vode, temperature okoline, vrste i količine veša, odabira pomoćnih funkcija i brzine centrifuge i promena u naponu struje.
- Dok birate program na ekranu mašine prikazano je trajanje pranja. Trajanje prikazano na ekranu može se razlikovati od stvarnog trajanja ciklusa pranja za 1–1,5 sati, zavisno od količine veša koju ste stavili u mašinu. Trajanje će se automatski produžiti odmah nakon početka programa pranja.
- Dodatne funkcije u tabeli mogu da se razlikuju prema modelu Vaše mašine.
- Načine odabira pomoćnih funkcija može promeniti proizvođač. Postojeći načini odabira mogu se ukloniti ili se mogu dodati novi.
- Uvek birajte najnižu odgovarajuću temperaturu. Najefikasniji programi u pogledu potrošnje energije uglavnom su oni koji se izvode na nižim temperaturama i dužem trajanju.
- Na buku i preostali nivo vlažnosti utiče brzina centrifugiranja: što je veća brzina centrifugiranja u fazi centrifugiranja, to je veća buka i niži je preostali sadržaj vlažnosti.

Vrednosti potrošnje (SR)

| | Izbor temperature (°C) | Brzina centrifuge (o/min) | Kapacitet (kg) | Trajanje programa (čč. mm) | Potrošnja energije (kWh/ciklus) | Potrošnja vode (L/ciklus) | Temperatura veša (°C) | Sadržaj preostale vlage (%) |
|-----------------------|------------------------|---------------------------|----------------|----------------------------|---------------------------------|---------------------------|-----------------------|-----------------------------|
| Eco 40-60 | 40 | 1400 | 8,0 | 03:38 | 0,735 | 62,0 | 32 | 51,3 |
| | 40 | 1400 | 4 | 02:47 | 0,425 | 42,0 | 29 | 53,0 |
| | 40 | 1400 | 2 | 02:47 | 0,213 | 31,0 | 23 | 57,5 |
| Cottons | 20 | 1400 | 8 | 03:40 | 0,600 | 95,0 | 20 | 53,0 |
| Cottons | 60 | 1400 | 8 | 03:40 | 1,800 | 96,0 | 60 | 53,0 |
| Synthetics | 40 | 1200 | 3 | 02:25 | 0,850 | 68,0 | 40 | 40,0 |
| Xpress / Super Xpress | 30 | 1400 | 8 | 00:28 | 0,200 | 66,0 | 23 | 62,0 |

Vrednosti date za programe su samo indikativne, izuzev onih za Eco 40-60

4.3.5 Glavni programi

Zavisno od vrste tkanine upotrebljavajte sledeće glavne programe.

• Cottons (Pamuk)

U ovom programu možete da perete svoje izdržljivo pamučno rublje (čaršave, posteljinu, peškire, bademantile, veš itd.). Pritiskom na funkcijsku tipku za brzo pranje znatno se skraćuje trajanje programa, ali intenzivnim pokretima pranja omogućuje se snažan učinak pranja. Ako funkcija za brzo pranje nije odabrana, omogućuje se izvanredan učinak pranja i ispiranja za jako prljavo rublje.

• Synthetics (Sintetika)

Ovaj program možete koristiti za pranje majica, tkanina od mešavine sintetike/pamuka itd. Trajanje programa je znatno kraće i obezbeđeni su efikasni učinci pranja. Ako funkcija za brzo pranje nije odabrana, omogućuje se izvanredan učinak pranja i ispiranja za jako prljavo rublje.

• Woollens / Hand Wash (Vuna / Ručno pranje)

Upotrebljavajte ovaj program za pranje vunene/osetljive odeće. Izaberite odgovarajuću temperaturu koja je navedena na etiketama odeće. Vaš veš će se prati uz veoma delikatan pokret da bi se izbegla bilo koja vrsta oštećenja.

4.3.6 Dodatni programi

Za posebne slučajeve na mašini dostupni su dodatni programi.



PODACI

Dodatni programi mogu se razlikovati zavisno od modela vaše mašine za pranje.

• Eco 40-60

Program eco 40-60 može u istom ciklusu oprati normalno zaprljan pamučni veš za koji je navedeno da se može prati na 40 °C ili 60 °C, a ovaj se program koristi za procenu usklađenosti sa zakonodavstvom EU-a o ekološkom dizajnu.

Iako pere duže od ostalih programa, omogućava veliku uštedu energije i vode. Stvarna temperatura vode može biti različita od navedene temperature pranja. Kada u mašinu stavite manje veša (npr. ½ kapaciteta ili manje), periodi u programskim fazama mogu se automatski skratiti. U tom će se slučaju potrošnja struje i vode smanjiti.

• Hygiene +(Higijena+)

Primena koraka s parom na početku ovog programa omogućava lako omekšavanje prljavštine.

Upotrebljavajte ovaj program za pranje rublja (dečje odeće, čaršafa, posteljine, donjeg rublja, pamučne odeće itd.) kojem je potrebno antialergijsko i higijensko pranje na visokoj temperaturi s intenzivnim i dugotrajnim ciklusom pranja. Osiguran je visok nivo higijene zahvaljujući primeni pare pre programa, dugom razdoblju zagrijavanja i dodatnom koraku ispiranja.

• Program je testirala „Britanska fondacija za alergije“ (Allergy UK) pri odabranoj temperaturi od 60°C i sertifikovan je na osnovu efikasnosti otklanjanja alergena, bakterija i plesni.



Allergy UK zaštitni je naziv Britanske fondacije za alergije. Pečat odobrenja dizajniran je da obezbedi uputstva osobama koje žele informacije da li proizvod znatno smanjuje količinu alergena u životnu sredinu gde je instaliran ili da li ograničava/smanjuje/eliminise alergene. Njegova je svrha osiguravanje dokaza da je proizvod naučno testiran ili pregledan da osigura merljive rezultate.

• Gentlecare (Program za osetljivo rublje)

Ovaj program možete koristiti za pranje osetljivog veša kao što je pletena odeća s mešavinom pamuka/sintetika ili čarape. Pokreti pranja u ovom programu su mnogo osetljiviji. Podesite temperaturu na 20 stepeni ili koristite opciju hladnog pranja za odeću čiju boju želite da sačuvate.

• Xpress / Super Short (Brzo / Super kratko)

Ovaj program koristite za pranje manje zaprljanog pamučnog rublja u kratkom vremenu. Kada se izabere funkcija brzog pranja, trajanje programa se može skratiti na do 14 minuta. Ako odaberete funkciju za brzo pranje, dozvoljeno je prati najviše 2 (dva) kg rublja.

• Dark Care Jeans (Nega tamne odeće / farmerki)

Upotrebljavajte ovaj program kako biste zaštitili boje tamne odeće ili teksasa. Ovaj program osigurava visoku učinkovitost pranja, zahvaljujući specijalnom kretanju bubnja, čak i na nižim temperaturama. Preporučuje se da koristite tečni deterdžent ili šampon za vunu za tamno obojen veš. Ne perite osetljivu odeću koja sadrži vunu itd. na ovom programu.

• Mix 40

Možete koristiti ovaj program za pranje pamučnog i sintetičkog rublja zajedno bez potrebe da ih sortirate.

• Shirts (Košulje)

Ovaj program se koristi za pranje majica od pamuka, sintetike i uopšte tkanina koje sadrže sintetiku. Smanjuje nabore. Na kraju programa primenjuje se para kako bi funkcija smanjenja nabora bila što učinkovitija. Zahvaljujući posebnom profilu centrifuge i pari koja se primenjuje na kraju programa košulje imaju manje nabora. Kada je odabrana funkcija za brzo pranje, izvršava se algoritam pretpranja.

• Nanesite hemijsko sredstvo za pretpranje direktno na odeću ili ga dodajte zajedno s deterdžentom kad mašina počne primati vodu iz odeljka za glavno pranje. Tako možete da postignete isti učinak kao i kod uobičajenog pranja za dosta kraće vreme. Vek upotrebe vaših majici se produžava.

• Outdoor / Sports (Vanjska / Sportska odeća)

Koristite ovaj program za pranje vanjske/sportske odeće koja sadrži pamučnu/sintetičku mešavinu kao i vodonepropusnu odeću kao gore-tex. Ovaj program pere vaše rublje osetljivije zahvaljujući specijalnim pokretima okretanja.

• StainExpert (Stručnjak za fleke)

Vaša mašina za pranje veša ima specijalni program za mrlje koji osigurava uklanjanje raznih tipova mrlja na najefikasniji način. Program upotrebljavajte samo za pamučno rublje postojanih boja. Nemojte prati osetljivo ili rublje nepostojanih boja u ovom programu. Trebate proveriti oznake na odeći pre pranja (preporučuje se za košulje, pantalone, šortseve, majice, odeću za bebe, pižame, kecelje, stolnjake, posteljinu, jorganske prekrivače, čaršafe, peškire za tuširanje/kupanje/čišćenje ruku, obične peškire, čarape i pamučno donje rublje pogodno za duže cikluse pranja na visokim temperaturama). U automatskom programu za uklanjanje mrlja možete prati 24 vrste mrlja podeljene u dvije različite grupe s obzirom na odabranu brzu funkciju. Ovde možete videti grupe mrlja na osnovu brzog odabira funkcija.

U nastavku ćete pronaći grupe mrlja na osnovu brze funkcije.

| Ako je odabrana brza funkcija: | | Ako nije odabrana brza funkcija: | |
|--------------------------------|-----------|----------------------------------|----------------|
| Krv | Voćni sok | Maslac | Hrana |
| Čokolada | Kečap | Trava | Majonez |
| Puding | Crno vino | Blato | Umak za salatu |
| Jaje | Kari | Coca-cola | Šminka |
| Čaj | Džem | Znoj | Mašinsko ulje |
| Kafa | Ugalj | Mrlje na okovratniku | Hrana za bebe |

• Odaberite program za mrlje.

• U grupama mrlja navedenim gore, pronađite vrstu mrlje koju želite ukloniti i putem tipke za odabir brze pomoćne funkcije odaberite željenu grupu.

• Pažljivo pročitajte oznaku na odeći i uverite se da su odabrana temperatura i brzina centrifuge pogodni.

• Down Wear (Odeća od perja)

Koristite ovaj program za pranje kaputa, vesti, jakni itd. koji imaju oznaku „predviđeno za mašinsko pranje“. Zahvaljujući posebnim profilima centrifuge, voda ulazi u zračne raspore među perjem.

Na kraju programa primenjuje se para kako bi krupno rublje poput peškira omekšalo.

4.3.7 Posebni programi

Za posebne primene možete odabrati bilo koji od sledećih programa.

• Rinse (Ispiranje)

Koristite kada hoćete posebno ispiranje ili dodavanje štirka.

• Spin+Drain (Centrifuga+ceđenje)

Koristite ovaj program za ceđenje vode s odeće u mašini za pranje.

Pre uključivanja ovog programa, odaberite željenu brzinu centrifuge i pritisnite tipku Start/pauza. Mašina će prvo ispustiti vodu. Zatim će rublje ocediti centrifugom prema podešenoj brzini centrifuge i ispustiti vodu iz rublja.

Ako želite samo iscediti vodu bez sušenja rublja, odaberite program "Spin + Pump" i upotrebite tipku za podešavanje brzine centrifuge za odabir funkcije Bez centrifugiranja. Pritisnite tipku Početak/Pauza.



PODACI

- Za osetljivo rublje koristite nižu brzinu centrifuge.

4.3.8 Odabir temperature

Kad odaberete novi program, temperatura predviđena za taj program pojaviće se na indikatoru za temperaturu. Da biste smanjili temperaturu, pritisnite tipku za podešavanje temperature. Temperatura će se postupno smanjiti. Lampice indikatora za nivo temperature neće se uključiti ako je odabran nivo za pranje u hladnoj vodi.



PODACI

- Ako program nije dosegnuo korak zagrevanja, možete promeniti temperaturu bez prebacivanja mašine na režim pauze.

4.3.9 Odabir brzine centrifuge

Kod odabira novog programa, preporučena brzina centrifuge odabranog programa prikazana je na indikatoru za brzinu centrifuge.

Da biste smanjili brzinu centrifuge, pritisnite tipku za podešavanje brzine centrifuge. Brzina centrifugiranja se postupno smanjuje. Zatim se, zavisno od modela proizvoda, na ekranu prikazuju opcije „Zadržavanje ispiranja” i „Bez centrifuge”. Ako je odabrana opcija „Bez centrifuge”, neće se uključiti lampice indikatora za nivo ispiranja.

Zadržavanje ispiranja

Ako ne želite izvaditi odeću odmah nakon završetka programa, možete se koristiti funkcijom zadržavanja ispiranja i zadržati vodu u posljednjem ispiranju, čime ćete sprečiti gužvanje odeće do kojeg dolazi kada mašina ispusti vodu. Pritisnite tipku Početak/Pauza nakon ovog procesa ako želite izbaciti vodu bez centrifuge. Program će se nastaviti tamo gde je stao, iscediće vodu i završiti.

Ako želite staviti na centrifugu rublje koje je u vodi, prilagodite brzinu centrifuge i pritisnite tipku za početak/pauzu. Program će se nastaviti. Voda će se iscediti, rublje će biti iscentrifugirano i program će završiti.



PODACI

- Ako program nije dosegnuo korak centrifuge, možete promeniti temperaturu bez prebacivanja mašine na pauzu.

4.3.10 Odabir pomoćne funkcije

Odaberite željene pomoćne funkcije pre pokretanja programa. Možete takođe odabrati ili opozvati dodatne funkcije koje su prikladne za program koji traje bez pritiska na tipku početak/pauza dok mašina radi. Za to mašina mora biti u koraku pre pomoćne funkcije koju ćete odabrati ili opozvati. Ako se pomoćna funkcija ne može odabrati ili opozvati, lampica odgovarajuće pomoćne funkcije trperiće 3 puta da upozori korisnika.



PODACI

- Ako je druga pomoćna funkcija različita od one odabrane pre pokretanja mašine, ta prva funkcija će biti otkazana, a druga pomoćna odabrana funkcija će ostati aktivna.
- Pomoćna funkcija koja nije kompatibilna s ovim programom ne može biti odabrana. (Pogledajte „Tabelu programa i korišćenja”)
- Tipke dodatnih programa mogu se razlikovati prema modelu vaše mašine za pranje.

4.3.10.1 Dodatne funkcije

• Prewash (Pretrpanje)

Pretrpanje se isplati samo za jako prljavo rublje. Ako ne upotrebljavate pretrpanje, uštedećete energiju, vodu, deterdžent i vreme.



PODACI

- Pretrpanje bez deterdženta preporučuje se za čipku i zavese.

• Fast+ (Brzo+)

Kada je odabrana ova funkcija, trajanje odgovarajućih programa smanjuje se za 50%.

Zahvaljujući optimizovanim koracima pranja, visokoj mehaničkoj aktivnosti i optimalnoj potrošnji vode postiže se visoka efikasnost pranja iako je trajanje skraćeno.

• Extra Rinse (Dodatno ispiranje)

Ova funkcija omogućuje vašoj mašini da izvrši dodatno ispiranje osim onog već izvršenog u glavnom pranju. Tako se može smanjiti rizik od uticaja minimalnih ostataka deterdženta na rublju na osetljivu kožu (bebe, alergiji sklona koža itd.).

4.3.10.2 Funkcije/Programi odabrani pritiskom funkcijskih tipki na 3 sekunde

• Drum Clean (Čišćenje bubnja) 3"

Da biste odabrali ovaj program pritisnite i držite tipku 1 pomoćne funkcije tokom 3 sekunde.

Redovno upotrebljavajte program (jednom u svaka 1 – 2 meseca) da biste očistili bubanj i postigli potrebnu higijenu. Ovaj program upotrebljavajte kada je mašina za pranje u potpunosti prazna. Da biste dobili bolje rezultate, stavite prašak za uklanjanje kamenca za mašine za pranje veša u odeljak za deterđent br. „2“. Kada program završi, ostavite vrata za punjenje odškrinuta kako bi se unutrašnjost mašine osušila.



PODACI

- Ovo nije program za pranje. Ovo je program za održavanje.
- Nemojte da pokrećete program ako u mašini ima veša. Ukoliko pokušate da učinite to, mašina automatski detektuje da u mašini ima veša i prekida program.

• Child lock (Dečja brava) 3"

Uz pomoć funkcije za zaključavanje zbog dece možete sprečiti decu da diraju mašinu. Na taj način možete sprečiti bilo kakve izmene programa koji je u toku.



PODACI

- Ako je tipka za odabir programa okrenuta kad je uključeno zaključavanje zbog dece, na ekranu se pojavljuje „Con“. Dok je aktivirana zaštita za decu, ne možete izvršiti nikakve promene programa, odabrane temperature, brzine ili pomoćnih funkcija.
- Čak i ako je drugi program odabran pomoću tipke za odabir programa dok je uključena funkcija sigurnosnog zaključavanja zbog dece, prethodno odabrani programi nastaviće s radom.

Za omogućavanje Zaključavanja zbog dece:

Pritisnite i držite tipku za pomoćnu funkciju 2 na 3 sekunde. Dok držite pritisnutu tipku 3 sekunde, prikazat će se C03, C02 i C01. Tada će se prikazati "Con" koji će upozoriti korisnika da je zaključavanje zbog dece omogućeno. Ako pritisnete bilo koju tipku ili uključite odabir programa dok je aktivirano zaključavanje zbog dece, prikazaće se isto upozorenje.

Za onemogućavanje Zaključavanja zbog dece:

Pritisnite i držite tipku pomoćne funkcije 2 na 3 sekunde dok program radi. Dok držite tipku pritisnutu 3 sekunde, C03, C02 i C01 se prikazuju uzastopno. Zatim će se prikazati „COF“ da upozori korisnika da je zaključavanje zbog dece onemogućeno.



PODACI

- Osim gore navedenog načina, za isključivanje funkcije zaključavanja zbog dece prebacite okruglu tipku za odabir programa u položaj uključeno/isključeno kad ne radi nijedan program i odaberite drugi program.
- Zaključavanje zbog dece se neće onemogućiti nakon nestanka struje ili isključivanja kabla iz utičnice.

• AntiCrease+ (Sprečavanje gužvanja +) 3"

Ako pritisnete i zadržite tipku pomoćne funkcije 3 na 3 sekunde, ova funkcija će biti odabrana i upaliće se lampica za praćenje odnosnog programa. Kada je odabrana ova funkcija, bubanj će se okretati do 8 sati kako bi osiguralo da se odeća neće gužvati na kraju programa. U bilo kom momentu tokom ovih 8 sati možete opozvati program i isprazniti mašinu. Da završite funkciju samo pritisnite bilo koju tipku ili okrenite okruglu tipku za odabir programa. Svetlo za praćenje odnosnog programa će ostati upaljeno čak i kada ste prekinuli funkciju pritiskanjem bilo koje tipke. Ako okončate funkciju okretanjem okrugle tipke za odabir programa, svetlo za praćenje odnosnog programa će ostati upaljeno ili će se ugasi zavisno od odabranog programa. Ako ne otkazete funkciju pritiskanjem tipke pomoćne funkcije 3 na 3 sekunde, ista će tako biti korištena u narednom ciklusu pranja.

4.3.11 Podešavanje vremena završetka

Funkcija podešavanja vremena završetka omogućuje postavljanje kraja vremena programa do 19 sati. Možete povećati ovo vreme u 1-satnim intervalima.



PODACI

- Ne koristite tečni deterdžent ako ste odabrali funkciju podešavanja vremena završetka. Mrlje mogu ostati na odeći.

1. Otvorite vrata za stavljanje veša, stavite veš i sipajte deterdžent itd.
2. Izaberite program pranja, temperaturu, brzinu centrifuge i, ako je potrebno, dodatne funkcije.
3. Pritisnite tipku Podešavanje vremena završetka i odaberite željeno vreme.
4. Pritisnite tipku Početak/Pauza. Prikazano je vreme odloženog početka koje ste postavili. Započće odbrojavanje do odloženog završetka. Na ekranu se „_“ premešta gore dolje odmah do vremena odloženog završetka.



PODACI

- Ako program nije pokrenut, možete dodati rublje u mašinu tokom odloženog vremena završetka.

5. Na kraju odbrojavanja prikazaće se trajanje odabranog programa. Netaće znak „_“ i započne odabrani program.

Promena razdoblja odloženog početka

Ako želite promeniti vreme tokom odbrojavanja: Okrenite tipku za odabir programa za opoziv funkcije odloženog vremena završetka i ponovno postavite željeno vreme.

1. Pritisnite tipku za Podešavanje vremena završetka. Kada pritisnete prvi put, dužina programa će biti zaokružena do najbližeg celog broja za vreme. Svako naredno pritiskanje će povećati vreme za jedan sat.
2. Ako želite smanjiti odgođeno vreme završetka, pritisnite tipku Podešavanje vremena završetka uzastopno dok se ne prikaže željeno vreme.

Opoziv funkcije odloženog početka

Ako želite opozvati odbrojavanje odloženog vremena završetka i odmah uključiti program:

1. Postavite okruglu tipku za odabir programa na bilo koji program. Na ovaj način odloženog vreme završetka će biti opozvano. Svetlo za kraj/opoziv neprekidno svetli.
2. Zatim ponovno odaberite program koji želite pokrenuti.
3. Pritisnite tipku početak/pauza da biste pokrenuli program.

4.3.12 Pokretanje programa

1. Pritisnite tipku početak/pauza da biste pokrenuli program.
2. Upaliće se svetlo toka programa koje prikazuje pokretanje programa.



PODACI

- Ako ne pokrenete nijedan program ili ne pritisnete nijednu tipku u roku od 10 minuta tokom postupka odabira programa, svetla na ekranu će se isključiti. Kad se okrugla tipka za odabir programa okrene ili kad se pritisne bilo koja tipka, svetla na ekranu će se ponovno uključiti.

4.3.13 Napredak programa

Napredak programa koji radi može se pratiti na oznaci toka programa. Na početku svakog koraka programa zasvetliće odgovarajuća svetlosna lampica.



PODACI

- Ako je odabrana pomoćna funkcija „Protiv gužvanja+“ LED svetlo „END (Kraj)“ i LEDsvetlo „Protiv gužvanja+“ biće istovremeno upaljeni dok se ovaj korak nastavlja.
- Za završetak programa dok je korak „Protiv gužvanja+“ pokrenut, jednostavno pritisnite bilo koju tipku ili okrenite okruglu tipku za odabir programa.

Možete promeniti postavke dodatnih funkcija, brzine i temperature bez zaustavljanja toka programa dok program radi. Da biste uradili ovo, promena koju nameravate provesti mora biti nešto što ćete obaviti nakon koraka programa koji je u toku. Ako promena nije kompatibilna, odgovarajuće lampice zasvetliće 3 puta.



PODACI

- Ako se mašina ne prebaci na korak centrifuge, možda je uključena funkcija zadržavanja ispiranja ili je uključen sistem za automatsko otkrivanje neuravnoteženog punjenja zbog neujednačene raspodele rublja u mašini.

4.3.14 Zaključavanje vrata za punjenje

Na vratima za punjenje mašine postoji sistem za zaključavanje koji sprečava otvaranje vrata za punjenje kada nivo vode nije odgovarajući.

Lampica vrata za punjenje mašine počeo da treperi kad se mašina prebaci na pauzu. Mašina proverava nivo vode unutar mašine. Ako je nivo vode odgovarajući, isključuje se lampica vrata za punjenje i mogu se otvoriti za 1–2 minuta.

Ako nivo vode nije odgovarajući, lampica vrata za punjenje i dalje svetli, a vrata za punjenje se ne mogu otvoriti. Ako morate otvoriti vrata za punjenje dok svetli lampica vrata za punjenje, morate opozvati trenutni program. Pogledajte „Opoziv programa“

Otvaranje vrata za punjenje u slučaju nestanka struje:



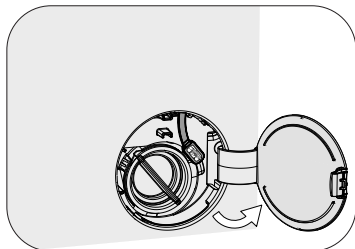
PODACI

- U slučaju nestanka struje možete da koristite ručku vrata za punjenje za hitne slučajeve ispod poklopca filtera pumpe za ručno otvaranje vrata za punjenje..

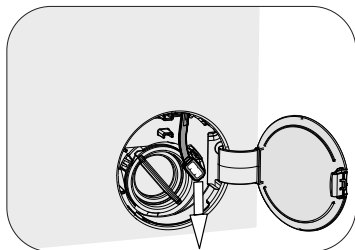


UPOZORENJE!

- Pre otvaranja vrata za stavljanje veša, osigurajte da u mašini nema vode kako biste izbegli izazivanje poplave. Voda može biti vruća i može izazvati opekline.



- Otvorite poklopac filtera pumpe.



- Otpustite ručku na vratima za punjenje za hitne slučajeve koja se nalazi na zadnjoj strani poklopca filtera.
- Povucite na dole ručku na vratima za punjenje za hitne slučajeve jednom i otvorite vrata za punjenje. Nakon što otvorite vrata za punjenje, ponovno umetnite ručku na vratima za punjenje za hitne slučajeve.
- Ako se vrata za punjenje ne otvore, pokušajte ponovo povlačenjem ručke nadole.

4.3.15 Promena odabira nakon početka izvođenja programa

Prebacivanje mašine na pasivni režim rada

Pritisnite tipku Početak/Pauza da biste prebacili mašinu u pasivni način rada dok program radi. Svetlo trenutnog programa će treperiti na oznaci toka programa, označavajući da je mašina prebačena na pauzu.

Kad su vrata za punjenje spremna da se otvore, osim svetla koraka programa, svetlo vrata za punjenje će se takođe isključiti.

Promena pomoćne funkcije, brzine i temperature

Zavisno od toga do kojeg je koraka program došao, možete opozvati ili odabrati pomoćne funkcije. Pogledajte „Odabir pomoćne funkcije”.

Takođe možete promeniti podešavanje brzine i temperature. Pogledajte „Odabir brzine centrifuge” i „Odabir temperature”.



PODACI

- Ako nije dozvoljena nikakva promena, odgovarajuća lampica indikatora zasvetliće 3 puta.

Dodavanje i uklanjanje rublja

1. Pritisnite tipku za početak/pauzu da biste mašinu prebacili na pauzu. Počinje treperiti lampica indikatora odgovarajućeg koraka toka programa tokom kojega je uređaj prebačen na pauzu.
2. Sačekajte da se vrata za punjenje mogu otvoriti.
3. Otvorite vrata za punjenje i dodajte ili izvadite rublje.
4. Zatvorite vrata za punjenje.
5. Po potrebi unesite izmene dodatnih funkcija, podešavanja temperature i brzine.
6. Pritisnite tipku početak/pauza da biste uključili mašinu.

4.3.16 Opoziv programa

Za opoziv programa okrenite tipku za odabir programa i odaberite drugi program. Prethodni program će se opozvati. Lampica indikatora za kraj/opoziv programa svetliće neprekidno da obavesti da je program opozvan.

Vaša mašina će završiti program kad okrenete tipku za odabir programa; međutim, ne izbacuje vodu iznutra. Kada odaberete i započnete novi program, novoizabrani program će započeti u zavisnosti od koraka u kojem je prethodni program otkazan. Na primer, mašina može da primi dodatnu vodu ili nastavi da pere s vodom koja je unutra.



PODACI

- Možda ćete ponovno morati staviti deterdžent i omekšivač za novi program koji ste odabrali, zavisno od koraka na kojem je program opozvan.

4.3.17 Završetak programa

Na kraju programa će se prikazati „End (završetak)”.

1. Pričekajte dok se svetlo vrata za punjenje sasvim ne isključi.
2. Da biste isključili mašinu, postavite tipku za odabir programa u položaj uključji/isključi.
3. Izvadite veš i zatvorite vrata za punjenje. Vaša mašina za pranje je spremna za sledeći ciklus pranja.

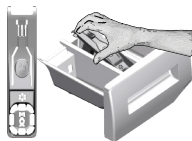
4.3.18 Vaša mašina ima funkciju „Režim pauze”

Nakon upotrebe tipke uključeno/isključeno za uključivanje mašine, ako niste pokrenuli nijedan program u koraku odabira ili niste izveli ništa drugo, ili ne uradite ništa narednih 10 minuta nakon završetka odabranog programa, program će se automatski prebaciti u režim rada uštede energije. Također, ako proizvod ima ekran na kojem se prikazuje vreme programa, taj će se ekran potpuno isključiti. Okretanjem tipke za odabir programa ili dodirom na bilo koju tipku, svetla i ekran vratiće se u prethodno stanje. Odabiri koje ste napravili izlaskom iz načina efikasne potrošnje električne energije mogu se promeniti. Proverite ispravnost svojih odabira pre nego ih pokrenete. Ako je potrebno napravite usklađivanje ponovno. Ovo nije greška.

4.4 Održavanje i čišćenje

Radni vek proizvoda se produžava i česti problemi će se smanjiti ako se čisti redovno.

4.4.1 Čišćenje fiokke za deterdžent



Redovno (svakih 4-5 ciklusa pranja) čistite fiokku za deterdžent kao što je pokazano u nastavku da biste sprečili taloženje praška tokom vremena.

Podignite zadnji deo sifona da biste ga izvadili, kao što je pokazano na slici.

Ako u odeljku za omekšivač počne da se nakuplja više mešavine vode i omekšivača nego obično, sifon mora da se očisti.

- 1 Pritisnite tačku na sifonu u odeljku za omekšivač i vucite prema sebi dok ne izvadite odeljak iz mašine.
- 2 Operite fiokku za deterdžent i sifon u lavabou sa puno mlake vode. Da biste sprečili da ostaci dođu u kontakt sa vašim kožom, očistite ih odgovarajućom četkom noseći rukavice.
- 3 Posle čišćenja vratite fiokku na mesto i uverite se da je dobro postavljena.

4.4.2 Čišćenje vrata za punjenje i doboša

Ostaci omekšivača, deterdženta i prljavština mogu se vremenom nataložiti u vašoj mašini i prouzrokovati neprijatne mirise i loše pranje. Da biste to izbegli, koristite program za **čišćenje doboša**.



Proces čišćenja doboša treba ponavljati na svaka 2 meseca.

Koristite sredstvo za uklanjanje kamenca koje je podesno za mašine za pranje veša.



Posle svakog pranja proverite da nikakve materije nisu zaostale u dobošu.

Ako su otvori na odeljku (kao na slici) blokirani, otvorite ih pomoću čačkalice.

Strani metal će dovesti do stvaranja mrlja od rđe u dobošu. Očistite mrlje na površini bubnja koristeći sredstva za čišćenje za nerđajući čelik.

Nikada nemojte da koristite čeličnu bunu ili žičanu vunu. To će oštetiti obojenom, hromirane i plastične površine.

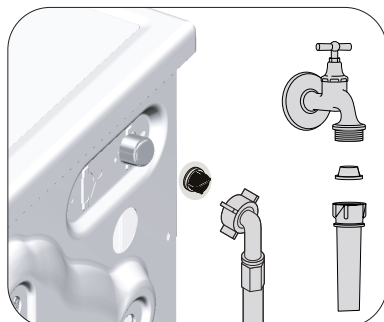
4.4.3 Čišćenje kućišta i komandne table

Kućište mašine obrišite sapunicom ili nekorozivnim blagim gel deterdžentom, ako je potrebno, i osušite mekom krpom.

Za čišćenje komandne table koristite samo meku i vlažnu krpom.

4.4.4 Čišćenja filtera za dovod vode

Na kraju svakog ventila za dovod vode na poleđini mašine i na kraju svakog creva za dovod vode, na mestu gde se spaja na slavinu, nalazi se filter. Ti filteri sprečavaju ulazak stranih tela i prljavštine iz vode u mašinu za pranje veša. Filteri treba da se čiste kad se uprljaju.



1. Zatvorite slavine.
2. Izvadite navrtke creva za dovod vode da biste pristupili filterima na ventilima za dovod vode. Očistite ih prikladnom četkom. Ako su filteri previše prljavi, izvadite ih pomoću klješta i očistite ih.
3. Izvadite filtere na ravnim krajevima creva za dovod vode zajedno sa zaptivačima i dobro ih očistite pod tekućom vodom.
4. Ponovo postavite zaptivke i filtere pažljivo i zategnite ih ručno.

4.4.5 Ispuštanje preostale vode i čišćenje filtera pumpe

Sistem filtera u Vašoj mašini sprečava da predmeti kao što su dugmad, novčići i niti tkanina začepi propeler pumpe za vreme izbacivanja vode od pranja. Zbog toga će voda biti izbačena bez ikakvih problema, a servisni vek trajanja pumpe će biti duži.

Ako mašina ne uspe da izbaci vodu, filter pumpe može da bude začepljen. Filter se mora čistiti kad god je začepljen ili na svaka 3 meseca. Da bi se očistio filter pumpe prvo se mora izbaciti voda.

Osim toga, pre transportovanja mašine (npr. preseljenje u drugu kuću) i u slučaju zamrzavanja vode, vodu ćete možda morati u potpunosti da izbacite.



PAŽNJA: Strane materije koje su zaostale u filteru pumpe mogu da oštete vašu mašinu ili da izazovu problem sa bukom.

PAŽNJA: Ako se proizvod ne koristi, isključite slavinu, skinite glavnu cev i istočite vodu iz mašine zbog smrzavanja.

PAŽNJA: Nakon svake upotrebe, isključite slavinu za glavni dotok vode.

Da biste očistili prljavi filter i ispuštili vodu:

1 Isključite mašinu da biste prekinuli dovod električne energije.



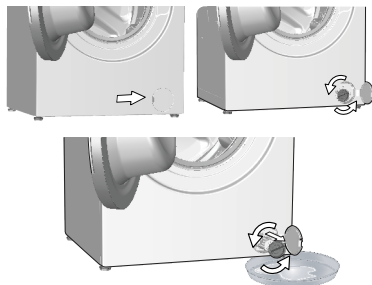
PAŽNJA: Temperatura vode u mašini može da se poveća do 90 °C. Da biste izbegli rizik od opekotina, očistite filter nakon što se voda u unutrašnjosti ohladi.

2. Otvorite poklopac za filter.



3 Pratite proceduru ispod da biste ispuštili vodu.

Ako proizvod nema crevo za hitno ispuštanje vode, da biste ispuštili vodu:



- Da biste sakupili vodu koja ističe iz filtera, postavite veći sud ispred filtera.
- Okrenite i olabavite filter pumpe dok voda ne počne da teče (u smeru suprotnom kretanju kazaljke na satu). Usmerite vodu koja teče u kofu koju ste stavili ispred filtera. Imajte uvek pri ruci krpu da biste pokupili prolivenu vodu.
- Kada se voda iz mašine potpuno izbaci, okrećite filter da biste ga skinuli.

4 Očistite sav talog u filteru, kao i vlakna oko propelera pumpe, ako ih ima.

5. Vratite filter.


6. Ako se poklopac filtera sastoji iz dva dela, zatvorite poklopac filtera pritiskom na polugicu. Ako je iz jednog komada, polugice na nižem delu prvo postavite na njihova mesta, a zatim pritisnite gornji deo radi zatvaranja.

5 Rešavanje problema

| Problem | Razlog | Rešenje |
|---|--|---|
| Program se ne pokreće nakon zatvaranja vrata. | Dugme za Pokretanje / Pauziranje / Otkazivanje nije pritisnuto. Zatvaranje vrata za punjenje veša može biti otežano u slučaju prekomernog punjenja. | <ul style="list-style-type: none"> Pritisnite dugme za Pokretanje / Pauziranje / Otkazivanje. Smanjite količinu veša i postarajte se da vrata za punjenje budu pravilno zatvorena. |
| Program ne može da se uključi ili izabere. | Mašina za pranje veša se možda prebacila u režim samozaštite zbog problema sa snabdevanjem (kao što su napon, pritisak vode itd.). | <ul style="list-style-type: none"> Da biste otkazali program, okrenite dugme za izbor programa i izaberite drugi program. Prethodni program će biti otkazan. (Pogledajte "Otkazivanje programa") |
| Voda u mašini. | U proizvodu je možda ostalo malo vode iz procesa kontrole kvaliteta u proizvodnji. | <ul style="list-style-type: none"> To nije kvar; voda nije štetna za mašinu. |
| Mašina ulazi u režim pripravnosti nakon što se pokrene program ili ne prima vodu. | Slavina je isključena. Crevo za ulaz vode je savijeno. Filter za ulaz vode je zapušten. Vrata za ubacivanje veša su možda otvorena. Priključak za vodu je možda neispravan ili je dotok vode prekinut (kada je dotok vode prekinut, LED lampice za pranje ili ispiranje počnu da trepere). | <ul style="list-style-type: none"> Otvorite slavinu. Ispravite crevo. Očistite filter. Zatvorite vrata. Proverite priključak za vodu. Ako je dotok vode prekinut, pritisnite taster Početak/pauza nakon što se voda ponovo doprema da bi se nastavio postupak iz režima pripravnosti. |
| Mašina ne izbacuje vodu. | Crevo za izbacivanje vode je možda zapušeno ili uvrnuto. Filter pumpe je zapušten. | <ul style="list-style-type: none"> Očistite ili ispravite crevo. Očistite filter pumpe. |
| Mašina vibrira ili pravi buku. | Mašina možda nije nivelisana. Čvrsta materija je možda ušla u filter pumpe. Nisu skinuti bezbednosni transportni vijci. Moguće je da je količina veša u mašini premla. Mašina je možda preopterećena vešom. Mašina se možda naslanja na kruti predmet. | <ul style="list-style-type: none"> Nivelišite mašinu podešavanjem nožica. Očistite filter pumpe. Skinite bezbednosne transportne vijke. Dodajte više veša u mašinu. Izvadite malo veša iz mašine ili rukom popravite ravnotežu veša. Pobrinite se da se mašina ne naslanja ni na kakav predmet. |
| Postoji curenje vode na dnu mašine za pranje veša. | Crevo za izbacivanje vode je možda zapušeno ili uvrnuto. Filter pumpe je zapušten. | <ul style="list-style-type: none"> Očistite ili ispravite crevo. Očistite filter pumpe. |
| Mašina je stala ubrzo nakon početka programa. | Mašina je možda privremeno zaustavljena zbog pada napona. | <ul style="list-style-type: none"> Ona će nastaviti s radom kada se napon bude vratio na normalan nivo. |
| Mašina direktno prazni vodu koju prihvata. | Crevo za pražnjenje možda nije na adekvatnoj visini. | <ul style="list-style-type: none"> Priključite crevo za pražnjenje kao što je opisano u priručniku za rukovanje. |
| Voda se ne može videti u mašini tokom pranja. | Nivo vode nije vidljiv spolja. | <ul style="list-style-type: none"> Ovo nije greška. |
| Vrata za ubacivanje veša se ne mogu otvoriti. | Zaključavanje vrata je aktivirano zbog nivoa vode u mašini. Mašina greje vodu ili je u ciklusu centrifuge. Aktivirano je zaključavanje zbog dece. Zaključana vrata će se otključati nekoliko minuta nakon završetka programa. Vrata za punjenje se mogu zaglaviti zbog pritiska kome su izložena. | <ul style="list-style-type: none"> Ispustite vodu pokretanjem programa Pumpa ili Centrifuga. Sačekajte dok se program ne završi. Sačekajte nekoliko minuta za deaktivaciju zaključanih vrata. Uhvatite ručku i povucite i gurnite vrata za punjenje da biste ih oslobodili i otvorili. |
| Pranje traje duže nego što je naznačeno u uputstvu.(*) | Pritisak vode je nizak. Napon može biti nizak. Temperatura dolazne vode je možda niska. Broj ispiranja i/ili količina vode za ispiranje je možda povećana. Moguće je da je došlo do stvaranja prevelike pene i da je sistem za automatsku apsorpciju pene aktiviran zbog prekomerne količine deterđenta. | <ul style="list-style-type: none"> Mašina čeka dok ne preuzme odgovarajuću količinu vode kako bi sprečila loš kvalitet pranja usled smanjene količine vode. Stoga, vreme pranja se produžava. Vreme pranja se produžava da bi se izbegli loši rezultati pranja kada je napon nizak. Vreme potrebno za grejanje vode se produžava u hladnim godišnjim dobima. Takođe, vreme pranja se može produžiti kako biste izbegli loši rezultati pranja. Mašina povećava količinu vode za ispiranje kada je potrebno dobro ispiranje i dodaje dodatni korak ispiranja ako je potrebno. Koristite preporučenu količinu deterđenta. |

| Problem | Razlog | Rešenje |
|--|--|--|
| Trajanje programa se ne odbrojava. (kod modela sa displejem) (*) | Tajmer je možda zaustavljen zbog uzimanja vode. | • Tajmer neće odbrojavati dok mašina ne uzme dovoljnu količinu vode. Mašina će sačekati dok u njoj ne bude dovoljna količina vode da bi se izbegli slabiji rezultati pranja zbog nedostatka vode. Indikator tajmera će nakon toga nastaviti sa odbrojavanjem. |
| | Tajmer se može zaustaviti tokom koraka zagrevanja. | • indikator tajmera neće odbrojavati dok mašina ne dostigne izabranu temperaturu. |
| | Tajmer se može zaustaviti tokom koraka centrifugiranja. | • Moguće je da je došlo do aktiviranja sistema za automatsku detekciju neuravnoteženog opterećenje zbog neujednačene raspodele veša u bubnju. |
| Trajanje programa se ne odbrojava. (*) | Možda ima nebalansiranog veša u mašini. | • Moguće je da je došlo do aktiviranja sistema za automatsku detekciju neuravnoteženog opterećenje zbog neujednačene raspodele veša u bubnju. |
| Mašina ne prabacuje na korak centrifugiranja. (*) | Možda ima nebalansiranog veša u mašini. | • Moguće je da je došlo do aktiviranja sistema za automatsku detekciju neuravnoteženog opterećenje zbog neujednačene raspodele veša u bubnju. |
| | Mašina neće centrifugirati ako se voda ne isprazni u potpunosti. | • Proverite filter i crevo za pražnjenje. |
| | Moguće je da je došlo do stvaranja prevelike pene i da je sistem za automatsku apsorpciju pene aktiviran zbog prekomerne količine deterdženta. | • Koristite preporučenu količinu deterdženta. |
| Učinak pranja je loš: Veš postaje siv. (**) | Nedovoljna količina deterdženta se koristi tokom dužeg vremenskog perioda. | • Koristite preporučenu količinu deterdženta koja odgovara tvrdoći vode i vešu. |
| | Pranje je obavljeno na niskim temperaturama tokom dužeg vremena. | • Izaberite odgovarajuću temperaturu za pranje veša. |
| | Nedovoljna količina deterdženta se koristi sa tvrdom vodom. | • Korišćenje nedovoljne količine deterdženta sa tvrdom vodom dovodi do lepljenja nečistoća na odeću i vremenom odeća postaje siva. Teško je eliminisati sivu boju kada se to dogodi. Koristite preporučenu količinu deterdženta koja odgovara tvrdoći vode i vešu. |
| | Koristi se previše deterdženta. | • Koristite preporučenu količinu deterdženta koja odgovara tvrdoći vode i vešu. |
| Učinak pranja je loš: Mrlje istrajavaju ili se veš ne beli. (**) | Koristi se nedovoljna količina deterdženta. | • Koristite preporučenu količinu deterdženta koja odgovara tvrdoći vode i vešu. |
| | Ubačena je prekomerna količina veša. | • Nemojte prekomerno da ubacujete veš. Ubacite količine veša preporučene u „Tabeli programa i potrošnje“. |
| | Izabrani su pogrešan program i temperatura. | • Izaberite odgovarajuću temperaturu i program za pranje veša. |
| | Pogrešan tip deterdženta se koristi. | • Koristite originalni deterdžent koji odgovara mašini. |
| | Koristi se previše deterdženta. | • Stavite deterdžent u odgovarajući odeljak. Nemojte da mešate sredstvo za beljenje i deterdžent. |
| Učinak pranja je loš: Mrlje od ulja ostaju na vešu. (**) | Regularno pranje u bubnju se ne primenjuje. | • Očistite bubanj redovno. Pogledajte odeljak 4.4.2. |
| Učinak pranja je loš: Odeća ne miriše prijatno. (**) | Miris i slojevi bakterija se formiraju na bubnju kao rezultat neprekidnog pranja na nižim temperaturama i/ili kraćim programima. | • Ostavite fioku deterdženta kao i vrata za ubacivanje veša otvorene nakon svakog pranja. Tako neće doći do stvaranja vlažnog okruženja koje odgovara baterijama. |
| Boja odeće bleđi. (**) | Ubačena je prekomerna količina veša. | • Nemojte prekomerno da ubacujete veš. |
| | Deterdžent koji se koristi je vlažan. | • Deterdžente držite zatvorenim u okruženju koje nije vlažno i nemojte da ih izlažete prekomernim temperaturama. |
| | Izabrana je viša temperatura. | • Izaberite odgovarajući program i temperaturu u skladu sa tipom i stepenom zaprlanosti veša. |

| Problem | Razlog | Rešenje |
|--|--|---|
| Ne ispira se dobro. | Količina, brend i uslovi skladištenja deterdženta koji se koristi je neodgovarajući. | <ul style="list-style-type: none"> Koristite deterdžent koji odgovara mašini za pranje i vašem vešu. Deterdžente držite zatvorenim u okruženju koje nije vlažno i nemojte da ih izlažete prekomernim temperaturama. |
| | Deterdžent je stavljen u pogrešan odeljak. | <ul style="list-style-type: none"> Ako se deterdžent stavi u odeljak za pretpiranje iako ciklus pretpiranja nije izabran, mašina može da uzme ovaj deterdžent tokom koraka ispiranja ili uzimanja omekšivača. Stavite deterdžent u odgovarajući odeljak. |
| | Filter pumpe je zapušten. Crevo za odvod je savijeno. | <ul style="list-style-type: none"> • Očistite filter. • Proverite crevo za odvod. |
| Veš postaje krut nakon pranja. (**) | Koristi se nedovoljna količina deterdženta. | <ul style="list-style-type: none"> • Korišćenjem nedovoljne količine deterdženta u poređenju sa tvrdoćom vode može dovesti do stvrdnjavanja vode vremenom. Koristite odgovarajuću količinu deterdženta na osnovu tvrdoće vode. |
| | Deterdžent je stavljen u pogrešan odeljak. | <ul style="list-style-type: none"> • Ako se deterdžent stavi u odeljak za pretpiranje iako ciklus pretpiranja nije izabran, mašina može da uzme ovaj deterdžent tokom koraka ispiranja ili uzimanja omekšivača. Stavite deterdžent u odgovarajući odeljak. |
| | Deterdžent je možda pomešan sa omekšivačem. | <ul style="list-style-type: none"> • Nemojte da mešate omekšivač sa deterdžentom. Operite i očistite posudu vrućom vodom. |
| Veš ne miriše kao omekšivač. (**) | Deterdžent je stavljen u pogrešan odeljak. | <ul style="list-style-type: none"> • Ako se deterdžent stavi u odeljak za pretpiranje iako ciklus pretpiranja nije izabran, mašina može da uzme ovaj deterdžent tokom koraka ispiranja ili uzimanja omekšivača. Operite i očistite posudu vrućom vodom. Stavite deterdžent u odgovarajući odeljak. |
| | Deterdžent je možda pomešan sa omekšivačem. | <ul style="list-style-type: none"> • Nemojte da mešate omekšivač sa deterdžentom. Operite i očistite posudu vrućom vodom. |
| Deterdžent zaostaje u fioci za deterdžent. (**) | Deterdžent je stavljen u vlažnu fioku. | <ul style="list-style-type: none"> • Osušite fioku za deterdžent pre stavljanja deterdženta. |
| | Deterdžent je navlažen. | <ul style="list-style-type: none"> • Deterdžente držite zatvorenim u okruženju koje nije vlažno i nemojte da ih izlažete prekomernim temperaturama. |
| | Pritisak vode je nizak. | <ul style="list-style-type: none"> • Proverite pritisak vode. |
| | Deterdžent u odeljku za glavno pranje je navlažen tokom uzimanja vode za pretpiranje. Otvori odeljka za deterdžent su blokirani. | <ul style="list-style-type: none"> • Proverite otvore i očistite ako su zapušeni. |
| | Postoji problem sa ventilima u fioci za deterdžent. | <ul style="list-style-type: none"> • Pozovite ovlašćenog servisera. |
| | Deterdžent je možda pomešan sa omekšivačem. | <ul style="list-style-type: none"> • Nemojte da mešate omekšivač sa deterdžentom. Operite i očistite posudu vrućom vodom. |
| | Regularno pranje u bubnju se ne primenjuje. | <ul style="list-style-type: none"> • Očistite bubanj redovno. Pogledajte odeljak 4.4.2. |
| Previše pene se stvara u mašini. (**) | Neodgovarajući deterdžent za pranje mašine se koristi. | <ul style="list-style-type: none"> • Koristite deterdžent koji odgovara mašini za pranje. |
| | Prekomerna količina deterdženta se koristi. | <ul style="list-style-type: none"> • Koristite samo dovoljnu količinu deterdženta. |
| | Deterdžent se skladišti u neodgovarajućim uslovima. | <ul style="list-style-type: none"> • Čuvajte deterdžent na zatvorenoj i suvoj lokaciji. Nemojte da ga čuvate na prekomerno vrućim mestima. |
| | Neki mešoviti veš kao što je veš od tila može da pravi prekomernu penu zbog svoje teksture. | <ul style="list-style-type: none"> • Koristite manje količine deterdženta za ovaj tip odeće. |
| | Deterdžent je stavljen u pogrešan odeljak. | <ul style="list-style-type: none"> • Stavite deterdžent u odgovarajući odeljak. |
| | Omekšivač se preuzima rano. | <ul style="list-style-type: none"> • Može postojati problem sa ventilima ili u odeljku za deterdžent. Pozovite ovlašćenog servisera. |
| Pena izlazi iz fioke za deterdžent. | Koristi se previše deterdženta. | <ul style="list-style-type: none"> • Izmešajte 1 kašiku omekšivača i ½ litra vode i sipajte u odeljak za glavno pranje fioke za deterdžent. |
| | | <ul style="list-style-type: none"> • U mašinu stavite deterdžent koji je pogodan za programe i maksimalna opterećenja navedena u "Tabeli programa i korišćenja". Ako koristite dodatne hemikalije (sredstva za uklanjanje fleka, izbeljivače itd.) smanjite količinu deterdženta. |

| Problem | Razlog | Rešenje |
|--|---|---|
| Veš ostaje mokar na kraju programa. (*) | Moguće je da je došlo do stvaranja prevelike pene i da je sistem za automatsku apsorpciju pene aktiviran zbog prekomerne količine deterdženta. | • Koristite preporučenu količinu deterdženta. |
| (*) Mašina se ne prebacuje na korak centrifuge ako veš nije raspodeljen ravnomerno u bubnju da bi se sprečilo oštećenje mašine i njene okoline. Veš treba da se ponovo preraspodeli i da se ponovo uključi centrifuga. | | |
| (**) Regularno pranje u bubnju se ne primenjuje. Očistite bubanj redovno. Pogledajte 4.4.2 | | |
|  | PAŽNJA: Ako ne možete da eliminišete problem iako ste pratili uputstva iz ovog odeljka, obratite se svom dobavljaču ili ovlašćenom serviseru. Nikad nemojte sami da pokušavate da popravite neispravan proizvod. | |

Kada je uređaj isključen, ako dugo pritisnete tastere 1 i 2 za pomoćne funkcije, na ekranu uređaja se prikazuje odbrojavanje 3-2-1 i kompletni ciklusi pranja koji su završeni.

Nakon prikaza kompletnog ciklusa pranja, prikazuju se kodovi kvarova, ako ih ima. Pomoću tabe u nastavku proverite informacije na ekranu.

| Informacije na ekranu | Uzrok | Rešenje |
|-----------------------|--|---|
| Greška | Na uređaju se pokreće bezbednosni algoritam. | Sačekajte da tekst nestane. Nakon pritiska tastera za pomoćne funkcije 1 i 2, proverite informacije na ekranu. |
| SC | Vaša reklamacija nije rešena tokom provere. | Pozovite ovlašćeni servis. |
| E5 | Filter pumpe je možda začepljen. | Očistite filter pumpe. Pogledajte odeljak „Ispuštanje preostale vode i čišćenje filtera pumpe“. Pokušajte sa ciklusom centrifuge. Ako problem nije rešen, pozovite servis. |
| E8 | Mašina možda nema dovod vode. | <ul style="list-style-type: none"> Otvorite slavine. Proverite da li ima dotoka vode. Proverite priključak creva za dovod vode, ako se crevo previlo, ispravite ga. Očistite filter pumpe. Pogledajte odeljak „Ispuštanje preostale vode i čišćenje filtera pumpe“. Zatvorite prednji poklopac mašine. Proverite da li je poklopac zatvoren. Uključite mašinu još jednom. Ako problem nije rešen, pozovite servis. |
| E29 | Proizvod je prešao u režim samozaštite zbog problema sa napajanjem (mrežni napon, pritisak vode itd.). | Za opoziv programa okrenite tipku za odabir programa i odaberite drugi program. Prethodni program će se opozvati. Pogledajte odeljak „Otkazivanje programa“ Ako se problem i dalje javlja, pozovite servis. |
| E17 | Višak pene je prisutan u mašini nakon završenog ciklusa. | <ul style="list-style-type: none"> Deterdžent čuvajte na zatvorenom i suvom mestu. Ne skladištite na preterano vrućim mestima. Koristite manje količine deterdženta za porozno rublje poput tila. Koristite količinu deterdženta koja odgovara količini veša i nivou zaprljanosti. Koristite samo dovoljnu količinu deterdženta. Obavezno stavite deterdžent u odgovarajući odeljak. Pokrenite program za čišćenje bubnja sa praznom mašinom. Pogledajte program „Čišćenje bubnja“ Ako vaša mašina ne uključuje program za čišćenje bubnja, možete koristiti pamuk 90C. <ul style="list-style-type: none"> Nakon pokretanja kratkog programa bez deterdženta, proverite mašinu. Ako se problem i dalje javlja, pozovite servis. |
| E18 | Centrifuga se ne pokreće zato što mašina nije nivelisana. | Proverite veš u mašini. Količina veša možda nije dovoljna. Pokušajte tako što ćete povećati količinu veša. Veš možda stvara neravnotežu; ručno razvrstajte veš i ravnomerno ga rasporedite unutar uređaja. Pokušajte ponovo sa ciklusom centrifuge. |
| E12 | U mašini možda ima vode. | Isključite mašinu. Ispod mašine možda ima vode. Očistite vodu ispod mašine. Ponovo uključite mašinu. Pokušajte da pokrenete kratki ciklus. Ako se problem nastavi ili vidite da voda curi iz jednog od creva, zatvorite ventile i pozovite servis. |
| E27 | Proverite odvod vode iz mašine. | Pogledajte odeljak „Povezivanje odvodne cevi sa odvodom“. |
| E84 | Veza BLE (Bluetooth sa niskom potrošnjom energije) se ne može uspostaviti. | Proverite, pokušajte da se povežete. Pogledajte odeljak „Funkcija HomeWhiz i funkcija daljinskog upravljanja“. Ako se problem i dalje javlja, pozovite servis. |

ODRICANJE ODGOVORNOSTI / UPOZORENJE

Krajnji korisnik može na neke (jednostavne) kvarove na adekvatan način rešiti bez ikakvog sigurnosnog problema ili nesigurne upotrebe, pod uslovom da se to izvrši u granicama i u skladu sa sledećim uputstvima (pogledajte odeljak „Popravka obavljena lično“).

Prema tome, ukoliko drugačije nije dozvoljeno u odeljku „Popravka obavljena lično“ u nastavku, popravke će biti upućene registrovanim profesionalnim serviserima kako bi se izbegli sigurnosni problemi. Registrovani profesionalni serviser je profesionalni serviser kome je proizvođač odobrio pristup uputstvima i spisku rezervnih delova ovog proizvoda prema metodama opisanim u zakonodavnim aktima shodno Direktivi 2009/125/EZ. **Međutim, samo servisni agent (ti. Ovlašćeni profesionalni serviseri) do kog možete doći putem telefonskog broja navedenog u korisničkom priručniku / garantnom listu ili preko vašeg ovlašćenog prodavca može pružiti uslugu koja zadovoljava uslove garancije. Stoga, imajte na umu da popravke profesionalnih serviseri (koje Beko nije ovlastio) poništavaju garanciju.**

Popravka obavljena lično

Krajnji korisnik može da izvrši popravku lično u pogledu sledećih rezervnih delova: vrata, šarke i zaptivke vrata, druge zaptivke, sklop zaključavanja vrata i plastične perifeme jedinice kao što su dozatori deterdženta (ažurirani spisak dostupan je na support.beko.com od 1. marta 2021.).

Štaviše, da bi se osigurala sigurnost proizvoda i sprečio rizik od ozbiljnih povreda, pomenuta popravka obavljena lično treba da se obavi prema uputstvima u korisničkom priručniku za popravku obavljenu lično koja su dostupna na support.beko.com. Iz sigurnosnih razloga isključite proizvod iz napajanja pre pokušaja bilo kakvog popravljanja.

Popravke i pokušaji popravke od strane krajnjih korisnika za delove koji nisu na datoj listi i/ili se ne pridržavaju uputstava u korisničkim priručnicima za popravu obavljenu lično ili koja su dostupna na support.beko.com, mogli bi pokrenuti sigurnosna pitanja koja se ne mogu pripisati odgovornosti kompanije Beko, a koja će poništiti garanciju za proizvod.

Zbog toga se toplo preporučuje da se krajnji korisnici uzdrže od pokušaja popravke koja nije u skladu sa pomenutom listom rezervnih delova, kontaktirajući u takvim slučajevima ovlašćene profesionalne servisere ili registrovane profesionalne servisere. Naprotiv, takvi pokušaji krajnjih korisnika mogu da dovedu do sigurnosnih problema i oštete proizvod i posledično dovedu do požara, poplave, strujnog udara i ozbiljnih povreda.

Kao primer, ali ne ograničavajući se na sledeće, za popravke sledećeg moraju se kontaktirati ovlašćeni profesionalni serviseri ili registrovani profesionalni serviseri: motor, sklop pumpe, glavna ploča, motorna ploča, ekran, grejači itd.

Proizvođač/prodavac ne može biti odgovoran ni u kom slučaju kada krajnji korisnici ne postupe u skladu sa gore navedenim.

Dostupnost rezervnih delova mašine za pranje ili mašine za pranje i sušenje veša koju ste kupili je 10 godina. Tokom ovog perioda biće dostupni originalni rezervni delovi za pravilno rukovanje mašinom za pranje ili mašinom za pranje i sušenje veša.

Poštovani,

u slučaju primedbi na kupljeni proizvod ili eventualne nejasnoće, obratite se prodavcu od koga ste kupili BEKO aparat.

Ukoliko je na Vašem aparatu neophodno izvršiti popravku ili bilo koju drugu intervenciju a koja spada u garantne uslove iz GARANCIJSKE IZJAVE, molimo da se obratite

Beko Balkans Call Centru (besplatan poziv) 0800 800 008.

Odredbe zakona o zaštiti potrošača :

Član 54.

Garancija je svaka izjava kojom njen davalac daje obećanje u vezi sa robom, i pravno je obavezujuća pod uslovima datim u izjavi, kao i oglašavanju u vezi sa tom robom.

Garantni list je isprava u pisanom ili elektronskom obliku, odnosno na drugom trajnom nosaču zapisa, koja sadrži sve podatke iz garancije, navedene na jasan i čitljiv način, lako razumljivim jezikom, a naročito podatke o:

- 1) pravima koja potrošač ima na osnovu ovog zakona i da garancija ne isključuje niti utiče na prava potrošača koja proizilaze iz zakonske odgovornosti prodavca za nesaobraznost robe ugovoru;
- 2) nazivu i adresi davaoca garancije;
- 3) nazivu i adresi prodavca ako on nije istovremeno i davalac garancije;
- 4) datumu predaje robe potrošaču;
- 5) podatke koji identifikuju robu (model, tip, serijski broj i sl.);
- 6) sadržini garancije, uslovima i postupku ostvarivanja prava iz garancije;
- 7) trajanju garantnog roka i prostornom važenju garancije. Davalac garancije je dužan da na zahtev potrošača izda garantni list iz stava 2. ovog člana, koji se po pravilu sačinjava u pisanom obliku, na papiru. Ukoliko se potrošač saglasi, garantni list se može izdati i u elektronskom obliku, odnosno na drugom trajnom nosaču zapisa koji je dostupan potrošaču. Na punovažnost garancije ne utiče povreda obaveze davaoca garancije iz stava 2. ovog člana, i potrošač može da zahteva da se garancija ispuni u skladu sa datom izjavom. Garancija ne isključuje niti utiče na prava potrošača u vezi sa saobraznošću robe ugovoru.

NAPOMENA:

Garancija ne isključuje niti utiče na prava potrošača koja proizilaze iz zakonske odgovornosti prodavca za nesaobraznost robe ugovoru.

VAŽNE NAPOMENE:

PROIZVOD JE NAMENJEN ISKLJUČIVO ZA UPOTREBU U DOMAĆINSTVU.

Pre postavljanja i priključenja aparata obavezno pročitati UPUTSTVO ZA UPOTREBU, POSTAVLJANJE I PRIKLJUČENJE APARATA.

Usluge koje nisu uključene u cenu aparata su POSTAVLJANJE I PRIKLJUČENJE aparata (u garantnom roku i van garantnog roka).

Ukoliko je postavljanje i priključenje aparata izvršilo neovlašćeno lice čime je prouzrokovan kvar na aparatu - garancija se NE PRIZNAJE. Stranka snosi troškove popravke aparata u celosti (usluga i rezervni deo). Ukoliko je Kupac postavljanje i priključenje aparata izvršio samostalno a bez poštovanja UPUTSTVA ZA UPOTREBU čime je prouzrokovao mehaničko oštećenje aparata, odnosno uništenje kupljenog aparata davalac garancije nema obavezu zamene aparata i garancija se ne priznaje. Troškove popravke aparata i zamene rezervnih delova snosi Kupac u celosti I USLOVI GARANCIJE

1.1. Pod uslovom da se korisnik rukovodi prema datim UPUTSTVIMA ZA UPOTREBU, proizvod će raditi besprekorno.

1.2. Garantni rok iznosi 5 godina (u zavisnosti od datuma overe na garantnom listu) i važi od dana kupovine, što kupac dokazuje overenim garantnim listom (koji sadrži: naziv i sedište prodavca, datum, pečat i potpis osobe koja je proizvod prodala, kao i fiskalni isečak).

1.3. Centralni servis i uvoznik imaju pravo da kod prodavca provere fiskalni isečak.

1.4. Kupac je u obavezi da čuva fiskalni isečak zajedno sa garantnim listom, a u protivnom Ovlašćeni servis će vršiti popravku aparata na teret kupca.

II ŠTA NIJE POKRIVENO GARANCIJOM

2.1. Svi kvarovi koji su nastali kao posledica neodgovarajućeg održavanja aparata, u suprotnosti sa odredbama ovog Garantnog lista kao i Uputstva za upotrebu, i to u delu koji se odnosi na čišćenje i održavanje kao i napomene o upotrebi i upozorenja koje je propisao proizvođač.

2.2. Čišćenje i održavanje aparata koje je predviđeno u Uputstvu za upotrebu i spada u redovno ili periodično čišćenje aparata koje je u obavezi da vrši kupac.

III ODGOVORNOST KUPCA

3.1. Kupac je dužan da se pridržava instrukcija koje odnose na upotrebu, čišćenje i održavanje aparata a koje su date u okviru Uputstv za upotrebu a kojima su definisani: tehničke karakteristike aparata, ispravnost korišćenja kao i način i obaveza čišćenja aparata.

IV GARANCIJSKA IZJAVA

4.1. Davalac garancije garantuje da proizvodi imaju deklarisanu tehničke karakteristike.

4.2. Proizvod će ispravno funkcionisati ako se koristi u skladu sa njegovom namenom i UPUTSTVOM ZA UPOTREBU.

4.1.1. Na zahtev kupca podnet u garantnom roku, kvar ili nedostatak na proizvodu ćemo otkloniti u Zakonom propisanom roku od dana podnošenja prijave, na svoj teret.

4.1.2. Proizvod koji ne bude popravljen u navedenom roku, na vaš zahtev, zamenićemo novim. Za vreme popravke aparata biće produžen rok njegove garancije.

4.1.3. Garantni rok počinje da važi od datuma kupovine proizvoda, koji se dokazuje overenim garantnim listom i fiskalnim isečkom. Obavezni podaci koje treba da sadrži garantni list su: naziv i sedište prodavca maloprodaje, pečat i potpis prodavca, datum predaje robe potrošaču kao i podaci koji identifikuju robu (model, tip, serijski broj i sl.).

V GARANCIJSKI USLOVI:

5.1. Mesto popravke:

Popravke u garantnom roku obično se vrše kod kuće kupca proizvoda. Troškove transporta priznaćemo samo, ako proizvod bude, po prethodnom dogovoru, dostavljen najbližem ovlašćenom servisu.

5.2. Garancija se priznaje za vreme naznačeno na garantnom listu pod sledećim uslovima:

5.2.1. da kupac ima uredno popunjen garantni list i fiskalni isečak

5.2.2. da je kupac prilikom montaže proizvoda postupio u skladu sa UPUTSTVOM za POSTAVLJANJE I PRIKLJUČENJE APARATA

5.2.3. da se proizvod koristi u skladu sa UPUTSTVOM ZA UPOTREBU

5.2.4. da proizvod servisira isključivo ovlašćeni servis uvoznika

5.3. Garancija se gasi u sledećim slučajevima:

5.3.1. nepridržavanja UPUTSTVA ZA UPOTREBU, POSTAVLJANJE I PRIKLJUČENJE APARATA;

5.3.2. mehaničkog oštećenja aparata do kojeg je došlo pri upotrebi;

5.3.3. vršenja popravki na aparatu koje je izvršilo neovlašćeno lice ili neovlašćeni servis ili ukoliko su ugrađeni neoriginalni rezervni delovi;

5.3.4. ako je utvrđen uzrok kvara a koji nije posledica greške proizvođača;

5.3.5. korišćenje proizvoda u UGOSTITELJSTVU (profesionalne kuhinje: restorani, hoteli, dr.), kao i studentski domovi, profesionalne perionice i sl.

5.3.6. ukoliko kupac ne poseduje uredno popunjen garantni list i fiskalni isečak;

5.4. Garancija ne važi za:

5.4.1. fizička oštećenja proizvoda

5.4.2. svetlosna tela i stakla na proizvodu;

5.4.3. razne police, plastični elemente, koji su neposredno izloženi stalnom uticaju habanja, razlikama u temperaturi, agresivnim sredstvima za čišćenje i slično.

5.5. Popravke u garantnom roku:

Garantni rok počinje danom KUPOVINE aparata i dokazuje se ispravno overenim garantnim listom i fiskalnim isečkom.

5.6. Popravke van garantnog roka:

Za popravke van garantnog roka ugrađuju se isključivo originalni rezervni delovi.

5.7. Garancija se ne priznaje u sledećim slučajevima:

5.7.1. nepoštovanja UPUTSTVA ZA UPOTREBU, POSTAVLJANJE I PRIKLJUČENJE APARATA:

5.7.1.1 kvarovi zbog smrzavanja aparata, koje je nastalo u zimskom periodu, usled montaže i čuvanja aparata na otvorenom prostoru (terasi i slično), podrumu ili prostoriji u kojoj nije odgovarajuća temperatura;

5.7.1.2 zapušnja sifona;

5.7.1.3 oštećenja unutrašnjosti aparata ili veša nastalih kao posledica ubacivanja raznih metalnih stvari, rajsfešlusa na vešu i drugih stvari koje mogu zapušiti odvod, oštetiti veš, odnosno unutrašnjost mašine;

5.7.1.4 zapušnja dozirne posude zbog neredovnog čišćenja (način čišćenja i kontrola opisani su u uputstvu za upotrebu);

5.7.1.5 požara, odnosno eksplozije koje je posledica sušenja veša koje je prethodno bilo oprano zapaljivim sredstvima za čišćenje (dozvoljeno je sušenje veša koje je oprano isključivo vodom);

5.7.1.6 kvarova pregrevanja filtera, kondenzatora nastalih kao posledica neredovnog održavanja-čišćenja (obavezno čišćenje-koje ne spada u održavanje u garantnom roku) ili zbog ometenog protoka vazduha - zatvorenog ventilatorskog otvora, zapušjenih odvodnih cevi;

5.7.1.7 oštećenja nastalih kao posledica upotrebe neadekvatnih sredstava za mašinsko pranje i negu veša (moguće oštećenje i promene boje zaptivača i plastičnih delova, koji su posledica upotrebe sredstava za beljenje i farbanje veša);

5.7.1.8 zagušenje rešetke u dovodnoj cevi;

5.7.1.9 oštećenja nastalih kao posledica priključenja na neadekvatnu električnu mrežu, nepravilno priključivanje (kolebanje napona više od dozvoljenog odstupanja, neadekvatna vrsta ili pritisak gasa, nestandardne mešavine gasa, prelazak na druge vrste gasa i dr.) i kao posledica neodgovarajućeg pritiska u vodovodnoj mreži;

5.7.1.10 montaža aparata u neadekvatnim uslovima - prostorije sa vlagom, visoka temperatura i dr.

5.7.1.11 oštećenja spoljnih i unutrašnjih delova aparata nastalih kao posledica upotrebe neodgovarajućih sredstava za čišćenje;

5.7.1.12 vibracija aparata, odnosno buka koja nastaje kao posledica nepravilnog postavljanja ili nivelisanja;

- 5.7.1.13 zamenu potrošnog materijala koja obuhvata: sijalica, filtera, creva i dr.;
- 5.7.1.14 pregrevanje grejnih površina prouzrokovani kratkim spojem koja za posledicu imaju: promene boje delova aparata ili pregorevanja delova aparata;
- 5.7.2.** Popravka koju je izvršilo neovlašćeno lice;
- 5.7.3.** Ugradnje neoriginalnih rezervnih delova na aparatu;
- 5.7.4.** Ako kupac nestručno i neodgovorno rukuje aparatom;
- 5.7.5.** Ako kupac mehanički ili na bilo koji drugi način ošteti aparat;
- 5.7.6.** U slučaju više sile: udar groma, poplave, strujnog udara
- 5.7.7.** Pojave povećane buke aparata koja je posledica redovne upotrebe aparata a koja ne utiče na osnovnu funkciju aparata;
- 5.7.7.1 buka koju izaziva ventilator u pećnici;
- 5.7.7.2 buka limova i vođica u pećnici ili ljuljanje posude na nosećoj rešetki;
- 5.7.7.3 buka protočne i odvodne pumpe
- 5.7.8.** Nedostaci na: odvojivim delovima, dugmadima, delovima od stakla, lakiranim i emajliranim delovima, delovima od gume, spoljnim cevima i eventualnoj dodatnoj opremi (priključni kablovi i cevi, zaptivač pećnice, opruga na dugmadima, protočna i odvodna pumpa), zaptivačima, ručkama, prskalicama, korpama, filterima;
- 5.7.9.** Estetske i mehaničke promene na aparatima ili delovima nastalih kao posledica upotrebi trošenja proizvoda a koje direktno ne utiču na funkcionalnost aparata:
- 5.7.9.1 habanje staklenih površina ili -keramičke ploče (brazde nastale usled upotrebe grubih sredstava za čišćenje odnosno neadekvatnih sredstava za čišćenje; brazde i oštećenja nastala zbog posuđa: neravno dno, brušeno dno, oštri delovi na dnu, prašina, pesak ili drugi oštri predmeti ispod dna posuđa)
- 5.7.9.2 brisanje oznake (na staklo keramici, dugmadima, čeonj ploči, staklenim vratima)
- 5.7.9.3 promena boje: ručke, dugmad, čeonj ploče, poklopči štednjaka, ugradne ploče, montažne ploče, ivice ploča za kuvanje, gorionici (zaptivači, nosači, krune, poklopci i dr.)
- 5.7.9.4. iskrivljenost limova nastali u periodu eksploatacije aparata, kao i korozija nastala usled postavljanja i eksploatacije proizvoda u neadekvatnim uslovima-prostorijama
- 5.7.9.5 oštećenja vrata nastalih kao posledica preopterećenja (pucanje šarki, matice ručke, iskrivljena vrata), kao i nivelacija vrata;
- 5.8.** Za aparate u koji u sebi imaju ugradjen Pro Smart inverter motor, obaveznom registracijom proizvoda na <https://extwarranty.beko.com> u roku od 90 dana od datuma kupovine proizvoda, ostvarujete dodatnu uslovljenu garanciju od 10 godina na Pro Smart inverter motor. Za sve dodatne informacije o modelima kao i uslovima produžene garancije možete kontaktirati BEKO posle prodajnu podršku na broj telefona **0800 800 008** ili posetiti naš web sajt **www.beko.rs/psi**
- 5.9.** Nakon isteka roka od 2 godine u kome je Prodavac odgovoran za nesaobraznost robe ugovoru, Potrošač ima pravo na dodatni garantni rok u trajanju od 3 godine i pravo na besplatnu opravku aparata u ovom roku. Za vreme trajanja garantnog roka, rok u kome je Prodavac dužan da izvrši opravku aparata nije vremenski ograničen, a uzimajući u obzir prirodu robe, opravka će se izvršiti u primerenom roku, bez značajnih neugodnosti za Potrošača. Ovo pravo Potrošača ne isključuje niti utiče na prava Potrošača koja proizilaze iz zakonske odgovornosti Prodavca za nesaobraznost robe ugovoru, kao ni na pravo Potrošača da zahteva od Prodavca naknadu štete koja potiče od nesaobraznosti robe, u skladu sa opštim pravilima o odgovornosti za štetu.

Davalac garancije zadržava pravo, da u slučaju zahteva kupca, upućenog ovlašćenom servisu a vezano za navedeno od tačke 5.7.1 do tačke 5.7.9.5, zaračuna celokupne troškove intervencije mogućih rezervnih delova kupcu.

Usluge popravke u garantnom roku i van garantnog roka Ovlašćeni servis vrši prema važećem cenovniku.

Usluge koje nisu uključene u cenu aparata su POSTAVLJANJE I PRIKLJUČENJE aparata (u garantnom roku i van garantnog roka).

VI SAVETI KUPCU

Prilikom prijavljivanja kvara kupac je u obavezi da navede:

1. ime, prezime, broj telefona i tačnu adresu
2. tip, oznaku proizvoda i serijski broj
3. broj garantnog lista i Naziv i adresa prodavca
4. datum kupovine
5. kratak opis kvara

U cilju kvalitetnog postavljanja i priključenja aparata angažujte ovlašćeni servis.

Pored postavljanja i priključenja ovlašćeni servis će vam pružiti i informacije o načinu rada i rukovanju aparatom.

Angažovanjem ovlašćenog servisa smanjujete rizik neadekvatnog priključenja i dodatnih troškova u skladu sa uslovima ovog garantnog lista.

Garantni list i fiskalni isečak brižljivo čuvajte. Neophodan je za sve eventualne popravke u garantnom roku.

GARANCIJA NA PROIZVOD SE PRIZNAJE SAMO UZ POSEDOVANJE OBA TRAZENA DOKUMENTA: OVERENI GARANTNI LIST I FISKALNI RAČUN
VII PRIMENA GARANCIJE

1. Ova se garancija primenjuje kod BEKO proizvoda kupljenih i normalno korišćenih na teritoriji Republike Srbije.

2. Periodično čistite vaš aparat kako neadekvatno održavanje ne bi prouzrokovalo kvar na aparatu i dodatne troškove popravke.

3. Pre prijavljivanja kvara centralnom servisu obavezno proverite:

3.1 Da li aparat ima ispravno napajanje električnom energijom

3.2 Da li su svi osigurači ispravni

3.3 Da li su u redu dovodne instalacije

3.4 Da li su u redu filteri i dr.

3.5 Pritisak vode

3.6 Da li su u redu odvodne instalacije

Uvažavajući savete vršite uštedu na nepotrebnim intervencijama servisa i sebi smanjujete troškove.

****Pozivni centar se nalazi van EEA, ali će se vaši lični podaci obrađivati u svemu u skladu sa Opštom uredbom o obradi ličnih podataka.**

***** Molimo vas da se upoznate sa načinom na koji obrađujemo vaše lične podatke i vaša prava na našoj veb stranici <https://www.beko.com/rs-sr>, u odeljku označenom kao Politika privatnosti.**



Перална машина

Ръководство за употреба



WUE 8726 XST

BG



1 Общи инструкции за безопасност

Този раздел включва инструкции за безопасност, които може да помогнат за предотвратяване на наранявания и материални щети. Всякакви гаранции ще бъдат невалидни, ако тези инструкции не бъдат спазвани.

1.1 Безопасност за живота и собственост

- ▶ Никога не поставяйте продукта върху под, покрит с килим. Електрическите части ще прегреят, защото циркулацията на въздух под уреда ще бъде намалена. Това ще доведе до проблеми с продукта.
- ▶ Разкачете продукта, ако той няма да се използва.
- ▶ Монтаж и ремонт на уреда трябва да се извършва само от представител на оторизирания сервиз. Производителят не носи отговорност за щети, причинени от процедури, извършени от неквалифицирани лица.
- ▶ Водопроводът и отточните тръби трябва да са добре затегнати и да не са повредени. В противен случай може да се стигне до теч на вода.
- ▶ Докато в продукта все още има вода, никога не отваряйте вратата за зареждане, нито отстранявайте филтъра. В противен случай съществува риск от изгаряне с горещата вода.
- ▶ Не насилвайте при отваряне блокирана врата за зареждане. Вратата може да бъде отворена няколко минути след приключване на перилния цикъл. Ако насилите вратата, за да я отворите, може да повредите вратата и блокиращия механизъм.
- ▶ Използвайте прах за пране, омекотител и други препарати, подходящи за автоматична перална машина.
- ▶ Следвайте инструкциите на етикета на дрехите и на опаковката на препарата.



Този продукт е произведен с помощта на последните технологии в екологично чиста среда.

1.2 Безопасност на децата


- ▶ Този продукт може да бъде използван от деца на възраст от над 8 години и от хора, чиито физически, сензорни или ментални умения не са напълно развити или които нямат необходимият опит и знания, освен ако не са под надзор или обучени за безопасната употреба на продукта и рисковете, свързани с употребата му. Децата не бива да си играят с този уред. Почистването и поддръжката не бива да се извършват от деца, освен ако те не са надзиравани от възрастен.
- ▶ Опаковъчните материали могат да бъдат опасни за децата. Дръжте опаковъчните материали на безопасно място, далеч от достъпа на деца.
- ▶ Електрическите уреди са опасни за децата. Дръжте децата далеч от продукта, когато той работи. Не им позволявайте да си играят с продукта. Използвайте защитата от деца, за да предпазите децата от игра с уреда.
- ▶ Не забравяйте да затворите вратата на уреда, когато напускате помещението, в което е разположен.
- ▶ Съхранявайте всички препарати и добавки на безопасно място, далеч от достъпа на деца, като покриете контейнера или залепите пакета на препарата.

1.3 Електробезопасност

- ▶ Ако продуктът е повреден, той не бива да се ползва преди да бъде поправен в оторизирания сервиз. Риск от токов удар!
- ▶ Този продукт е програмиран да продължи работа в случай на прекъсване на електрозахранването. Ако желаете да откажете програма, вижте раздел "Отказ на програма".
- ▶ Включете уреда към заземен контакт, защитен с 16 А бушон. Не мислете, че не е важно заземяването на инсталацията Ви да е направено от квалифициран електротехник. Фирмата ни не носи отговорност за щети по причина на ползване на уреда без заземяване направено съгласно местните наредби.
- ▶ Никога не мийте продукта като го потапяте или пръскате в вода! Риск от токов удар!

- ▶ Никога не докосвайте щепсела на захранващия кабел с мокри ръце! Не дърпайте захранващия кабел, за да разкачите машината, винаги правете това като държите контакта с една ръка, а с другата издърпайте щепсела.
- ▶ Продуктът трябва да е изключен по време на монтаж, поддръжка, почистване и ремонт.
- ▶ Ако захранващия кабел е повреден, той трябва да бъде подменен от производителя, след продажбения сервиз или лице с подобна квалификация (за предпочитане електротехник) или друго определено от вносителя лице, с цел да се избегнат всякакви рискове.

1.4 Безопасност от горещи повърхности

| | |
|---|---|
|  | <p>При пране на дрехите при висока температура стъклото на вратата се нагорещява. Отчитайки този факт, по време на пране, дръжте децата далеч от вратата за зареждане на продукта, за да предотвратите докосването ѝ.</p> |
|---|---|

2 Важни инструкции за околната среда

2.1 Съвместимост с директивата за отпадъчно електрическо и електронно оборудване



Този продукт съответства на Директива на ЕС OEEО (2012/19/EC). Уредът носи класификационен символ за отпадъчно електрическо и електронно оборудване (WEEE).

Продуктът е произведен от висококачествени части и материали, които могат да бъдат използвани повторно и са подходящи за рециклиране. Не изхвърляйте уреда заедно с нормалните битови отпадъци в края на сервизния му живот. Занесете го в събирателен пункт за рециклиране на електрическо и електронно оборудване. За да научите къде се намира най-близкият такъв пункт, се свържете с местните власти.

Съответства с Директива RoHS:

Продуктът, който сте закупили съответства с Директива на ЕС RoHS (2011/65/EC). Той не съдържа вредни или забранени материали, посочени в тази Директива.

2.2 Информация за опаковъчните материали




Опаковъчните материали на продукта са произведени от рециклируеми материали в съответствие с наредбите за опазване на националната околна среда. Не изхвърляйте опаковъчните материали заедно с останалите битови отпадъци. Занесете ги в специалните пунктове за събиране на опаковъчни материали, определени от местните власти.


3 Предназначение на уреда

- Този продукт е предназначен за битова употреба. Уредът не е предназначен за комерсиална употреба и не бива да се ползва за други цели, освен по предназначението му.
- Продуктът може да се ползва за пране и изплакване само на пране, обозначено по съответния начин.
- Производителят не носи отговорност в случай на неправилна употреба или транспортиране.
- Сервизният живот на уреда е 10 години. През този период се предлагат оригиналните резервни части за правилната работа на уреда.

4 Технически спецификации

| | |
|---|----------------------------|
| Име на доставчика или запазена марка | Beko |
| Име на модела | WUE 8726 XST 7001440094 |
| Капацитет мощност (кг) | 8 |
| Максимална скорост на центрофугиране (оборота в минута) | 1400 |
| Вграден | No |
| Височина (см) | 84 |
| Широчина (см) | 60 |
| Дълбочина (см) | 55 |
| Единичен вход за вода / Двоен вход за вода | • / - |
| • Налично | |
| Електричество (V/Hz) | 230 V / 50Hz |
| Общ ел.поток (A) | 10 |
| Обща мощност (W) | 2200 |
| Код на основния модел | 9220 |





Информация за модела, която се съхранява в базата данни за продукта може да намерите като посетите следната интернет страница и потърсите идентификатора за вашия модел (*), който се намира на енергийния етикет.

<https://eprel.ec.europa.eu/>

Таблица със символи

| | | | | | | | | | | | | | | | | |
|------------|---------------------------|------------------|-----------------------------|-------------------|----------------------------|--|------------------------|----------------------------|--------------------|--------------------------|----------------|-----------|-------------------------|-------------------------|-------------------------|-------------------------|
| | | | | | | | | | | | | | | | | |
| Предриране | Бързо | Бързо изпирване* | Допълнителен внос на вода | Допълнителна вода | Предпазване от намокляване | Почистване на коски от домашни любимци | Пара | Ношен режим | Намокляване | Задържане на изплавянето | Намокляване | AutoDose | Избор на течен препарат | Избор на течен препарат | Избор на течен препарат | Избор на течен препарат |
| | | | | | | | | | | | | | | | | |
| Изплавяне | Центрофугиране "Избавяне" | Изпичане | Температура | Центрофугиране | Центрофугиране | Не центрофугиране | Течаща вода (Струен) | Без вода | Забавяне на старта | Врата заключена | Дете заключена | Вил/Изкл. | Старт / Пауза | Ниво на зареждане | Добавяне на дри | Изтеглена програма |
| | | | | | | | | | | | | | | | | |
| Пране | Ok (край) | Отказ | Предпазване от намокляване* | Сушене | Допълнително сушене | Сушене за прибиране | Подсушаване за гладене | Сушене със закъснено време | | | | | | | | |

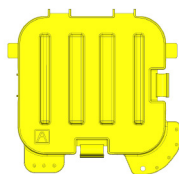
4.1 Монтаж

- За монтажа на вашия продукт се обърнете към най-близкия оторизиран сервис.
- Подготовката на мястото и електрическата, водната и канализационната инсталация са задължение на клиента.
- Проверете дали входящия и изходящия маркуч, както и захранващия кабел не са прегънати, затиснати или премазани при наместването на продукта на мястото му след монтажа или почистването.
- Уверете се, че монтажът и електрическите връзки на продукта са извършени от упълномощен сервис. Производителят не носи отговорност за щети, причинени от процедури, извършени от неквалифицирани лица.
- Преди монтажа огледайте уреда за видими дефекти. Ако има такива, не го монтирайте. Повредените уреди носят риск за безопасността ви.

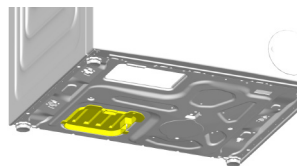
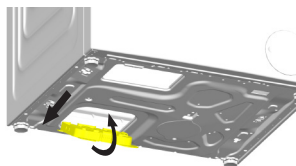
4.1.1 Подходящо място за монтаж

- Поставете продукта на твърд и равен под. Не го поставяйте на килим или на поставка или друга подобна повърхност.
- Когато пералната машина и сушилнята са поставени една върху друга, тяхното общо тегло - когато са заредени - възлиза на 180 килограма. Поставете уреда върху здрав, равен под, способен да издържи на това натоварване!
- Не поставяйте уреда върху захранващия кабел.
- Не монтирайте продукта в среда, където температурата пада под 0 °С.
- Препоръчва се оставянето на пространство от страни на машината, за да се намалят вибрацията и шума
- На издигнат под, не поставяйте продукта до ръба или на платформата.
- Не поставяйте върху пералната машина източници на топлина, такива като котлони, ютии, фурни и не ги използвайте върху продукта.

4.1.2 Сглобяване на капаци на долния панел



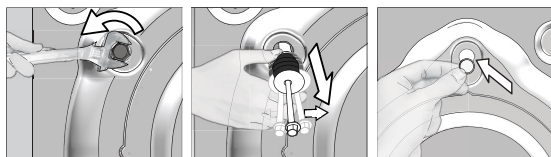
Капак А



Наклонете машината леко назад. Опрете езичетата на капак А върху долния панел. Завършете сглобяването, като завъртите капака.

4.1.3 Сваляне на блокировките за транспортиране

- 1 Разхлабете всички болтове с подходящ ключ, докато не започнат да се въртят свободно.
- 2 Отстранете транспортните обезопасителни болтове като ги завъртите леко.
- 3 Вкарайте пластмасовите капаци от торбата, съдържаща наръчника на потребителя, в отворите на задния панел.



ВНИМАНИЕ: Отстранете обезопасяващите болтове за транспортиране преди да използвате пералнята! В противен случай ще повредите уреда.



Съхранявайте болтовете за обезопасено транспортиране, за да може да ги ползвате отново ако се налага пренасяне на пералнята в бъдеще.

Монтирайте транспортните обезопасителни болтове в обратен ред на процедурата за разглобяване.

Никога не пренасяйте пералнята без да сте завили правилно болтовете по местата им!

4.1.4 Свързване на водопровода

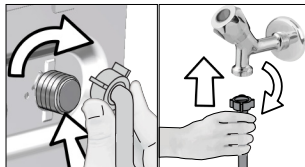


Водното налягане, необходимо за работата на уреда, трябва да е между 1 и 10 бара (0.1 – 1 МПа). За да работи пералнята Ви нормално, са необходими 10 – 80 литра вода изтичащи от крана за една минута. Ако водното налягане е твърде високо, монтирайте понижаваща налягането клапа.



ВНИМАНИЕ: Моделите с единично водно захранване не се свързват с кран с топла вода. В този случай прането ще се повреди или уредът ще премине в режим на безопасност и няма да работи.

ВНИМАНИЕ: Не използвайте стари или употребявани маркучи с новия уред. Те може да направят петна по дрехите.



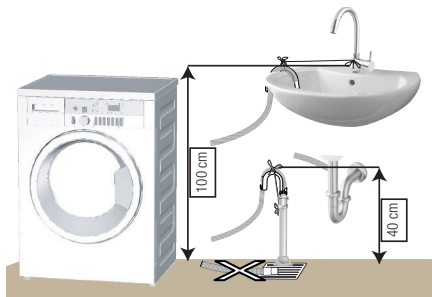
- 1 Затегнете гайките на маркуча на ръка. Никога не използвайте уред за затягането им.
- 2 Когато връзката на маркуча е направена, проверете дали няма течове в точките на свързване като отворите крановете напълно. Ако има изтичане на вода, затворете крана и свалете гайката. Проверете уплътнението и затегнете добре уплътнението. С оглед предотвратяване на течове и последващи щети, дръжте крановете затворени, когато не използвате продукта.

4.1.5 Свързване на дренажен маркуч за източване

- Свържете края на дренажния маркуч директно към канала за отходни води, санитарен възел или вана.



ВНИМАНИЕ: Може да наводните дома си ако маркучът се изтръгне от гнездото си по време на източване на водата. Освен това съществува риск от изгаряне поради високата температура на водата! С оглед предотвратяване на такива ситуации и за да се уверите, че процесите за подаване и източване на вода към и от машината работят без проблеми, фиксирайте сигурно дренажния маркуч.



- Свържете маркуча за източване на минимална височина от 40 см и максимална височина от 100 см.
- В случай, че маркучът е повдигнат след като е поставен на нивото на земята (по-малко от 40см над земята), източването на водата се затруднява и прането може да остане твърде мокро. Затова спазвайте височините описани на фигурата.

- За да предотвратите връщането на вода обратно в машината и за да осигурите лесно източване, не потапяйте края на маркуча в мръзна вода и не го вкарвайте в канала на повече от 15 см. Ако е прекалено дълъг, отрежете.
- Краят на маркуча не бива да е извит, внимавайте да не е настъпен или прегънат по пътя между канала и машината.
- Ако маркучът е твърде къс, използвайте оригинално удължение. Дължината на маркуча не може да надвишава 3,2 м. За да избегнете протичане на вода, свързването на удължението и дренажния маркуч на уреда трябва да бъде направено с подходяща скоба за да не може да се откъсне и протече.

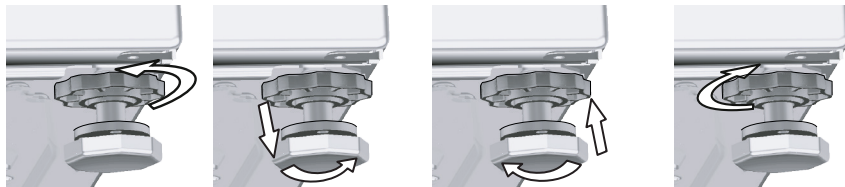
4.1.6 Регулиране на крачетата



ВНИМАНИЕ: За да работи уредът безшумно, без да вибрира, трябва да стои в равно и балансирано положение на крачетата. Балансирайте машината с тяхна помощ. В противен случай уредът може да се размести и да започне да вибрира или да нанесе щети.

ВНИМАНИЕ: Не използвайте никакви уреди за разхлабване на контрагайките. В противен случай ще ги повредите.

- 1 Разхлабете с ръка гайките на крачетата.
- 2 Регулирайте крачетата, докато продукта не застане в стабилно и балансирано положение.
- 3 Затегнете всички гайки отново на ръка.



4.1.7 Свързване на кабелите

Свържете уреда към заземен контакт, защитен с 16-амперов бушон. Фирмата ни не носи отговорност за щети по причина на ползване на уреда без заземяване направено съгласно местните наредби.

- Свързването трябва да е направено в съответствие с държавните стандарти.
- Окабеляването на електрическата верига за контакта трябва да бъде достатъчно, за да отговори на изискванията на уреда. Използването на прекъсвач за верига при земно късо съединение е препоръчително.
- След монтажа захранващият кабел трябва да е леснодостъпен.
- Ако стойността на бушона или прекъсвача у дома ви е под 16 ампера, накарайте квалифициран електротехник да монтира 16-амперов бушон.
- Напрежението, обозначено в "Техническите спецификации" трябва да отговаря на вашето захранване.
- Не свързвайте уреда чрез удължител или разклонител.



ВНИМАНИЕ: Повреденият захранващ кабел трябва да се подмени от представител на оторизирания сервиз.

4.1.8 Първоначална употреба



Преди стартиране ползването на продукта се уверете, че подготовката е извършена, съгласно с раздел "Важни инструкции за безопасността и околната среда".

За да подготвите уреда за пускане на пране, го пуснете в програма Почистване на барабана първия път. Ако програмата не е налична на машината първия път, приложете метода, описан в раздел 4.4.2.



Използвайте препарат срещу котлен камък, подходящ за перални машини.

В машината може да е останала малко вода в следствие на процедурите по качествен контрол в процеса на производство. Това не вреди на уреда.

4.2 Подготовка

4.2.1 Сортиране на прането

- * Сортирайте прането според вида на тъканите, цвета, степента на замърсяване и допустимата температура на пране.
- * Винаги спазвайте указанията върху етикета на дрехите.

4.2.2 Подготовка на дрехите за пране

- Металните части в прането, като банели на сутииени или катарамии на колани могат да повредят пералнята Ви. Свалете металните части или перете дрехите в торбичка за пране или калъфка за възглавница.
- Изпразнете джобовите от монети, химикалки, кламери и други подобни, изкарайте джобовите навън и изчеткайте. Тези предмети могат да повредят машината и да предизвикат шум при прането.
- Поставете малки на размер дрешки като бебешки чорапи или найлонови чорапи в торбичка за пране или калъфка за възглавница.
- Поставете пердетата в машината без да ги притискате. Свалете окачалките на пердетата.
- Закопчайте циповете, зашийте разхлабени копчета и скъсани и разпорени места.
- Перете дрехи, означени с етикети "за машинно пране" или "за ръчно пране", само със съответната за тях програма.
- Не перете цветно и бяло пране заедно. Нови, тъмни дрехи могат да пуснат много боя. Перете ги отделно.
- Упоритите петна трябва да се почистят добре преди изпирането. Ако не сте сигурни, проверете със сух препарат за петна.
- Използвайте само оцветители / фиксатор на цветове и препарат за отстраняване на котлен камък, подходящи за машинно пране. Винаги спазвайте указанията върху опаковката.
- Перете панталоните и деликатното пране обърнати от опаковката страна.
- Сложете дрехите от ангорска вълна във фризера за няколко часа преди пране. Това ще намали завалването на дрехите.
- Пране, силно напращено с материали от рода на брашно, вар, мляко на прах и др., трябва добре да се изтупа преди поставяне в машината. В противен случай, тези прахообразни вещества се натрупват по вътрешните части на машината и може да я повредят.

4.2.3 Съвети за пестене на енергия и вода

Следващата информация ще ви помогне да използвате уреда по екологичен и енергийно/водно-ефективен начин.

- Пускайте уреда с максималния капацитет за натоварване, позволен от програмата, която сте избрали, но не го претоварвайте. Вижте „Таблица с програми и консумация“.
- Спазвайте инструкциите за температура, дадени на опаковката на препарата.
- Перете слабо замърсеното пране на ниска температура.
- Използвайте бързи програми за малки количества леко замърсено пране.
- Не използвайте предпране и висока температура за пране, което не е силно замърсено и по него няма петна.
- Ако планирате да сушите прането си в сушилнята, при изпирането изберете най-високата препоръчана скорост на центрофугиране.
- Не използвайте повече перилен препарат от препоръчаното количество, посочено на опаковката.

4.2.4 Зареждане на прането

1. Отворете капака за пране.
2. Поставете прането в машината без да го тъпчете.
3. Бутнете и затворете капака за зареждане, докато не чуете заключването му. Внимавайте прането да не бъде зашипано от вратата. Вратата е заключена през време на работа на програмата. Вратата може да бъде отворена известно време след като програмата свърши.

4.2.5 Правилни капацитета на прането

Максималният капацитет на зареждане зависи от типа на прането, степента на замърсяване и желаната програмата за изпиране.

Машината автоматично регулира количеството вода, съобразно теглото на прането, поставено вътре.

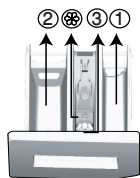


ПРЕДУПРЕЖДЕНИЕ: Спазвайте информацията в "Таблица с програми и консумация". Ако е претоварена, качеството на изпиране на машината се понижава. Освен това може да се получи шум или вибриране.

4.2.6 Употреба на перилен препарат и омекотител



Когато използвате препарат, омекотител, препарат за колосване, боя за тъкани, белина и обезцветител, препарати за премахване на котлен камък, прочетете инструкциите на производителя, написани на опаковката и следвайте посочените дозировки. По възможност използвайте измервателна чашка.



Чекмеджето за перилен препарат се състои от три отделения:

- (1) за предпране
- (2) за основно пране
- (3) за омекотител
- (⊗) в отделението за омекотител има допълнителен сифон.

Перилни препарати, омекотители и други почистващи препарати

- Сипете перилен препарат или омекотител преди започването на програмата.
- Не оставяйте диспенсера отворен, докато трае перилния цикъл!
- При ползване на програма без предпране, не сипвайте никакъв перилен препарат в отделението за предпране (отделение № "1").
- При ползване на програма с предпране, не сипвайте течен перилен препарат в отделението за предпране (отделение № "1").
- Не ползвайте програми с предпране ако използвате торбичка за перилен препарат или топка за пране. Поставете торбичката с перилен препарат или топката за пране директно в прането в машината.

Ако използвате течен перилен препарат, не забравяйте да поставите чашката с течен препарат в контейнера за основно пране (отделение номер "2").

Избиране на типа перилен препарат

Типът препарат за пране, който ще се използва, зависи от програмата за пране, типа тъкан и цвета.

- Използвайте различни препарати за цветно и за бяло пране.
- Перете деликатните дрехи само със специални препарати (течни препарати, шампоан за вълна и др.), предназначени само за деликатни тъкани и на препоръчаните програми.
- При пране на тъмни дрехи или юргани се препоръчва използването на течен перилен препарат.
- Перете вълнените дрехи на препоръчаната програма със специални препарати, предназначени само за вълнени тъкани
- Моля, прегледайте частта с описанието на програмите за препоръчаните програми за различни текстилни продукти.
- Всички препоръки за използване на перилни препарати са валидни за избираем температурен диапазон на програмите.



ВНИМАНИЕ: Използвайте само препарати, произведени специално за перални машини.

ВНИМАНИЕ: Не използвайте сапун на прах.

Регулиране количеството на препарата

Количеството на използвания перилен препарат зависи от количеството и степента на замърсяване на прането, както и твърдостта на водата.

- Не надвишавайте количеството, означено на пакета, за да избегнете прекомерно пенене и недоизплакване. По този начин не само пестите пари, но и спомагате за опазването на околната среда.
- Използвайте по-малко количество препарат за малко количество или леко замърсени дрехи.

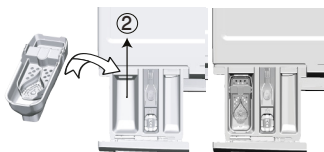
Използване на омекотители

Сипете омекотителя в отделението за омекотител на чекмеджето за препарати.

- Не надвишавайте нивото на маркировката (>max<)) в отделението за омекотител.
- Ако омекотителят се е сгъстил, го разредете с вода преди да го сложите в чекмеджето за препарати.

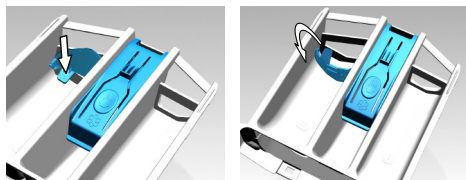
Използване на течни перилни препарати

Ако уредът е оборудван с чашка за течен перилен препарат:



- Поставете контейнера с течен препарат в отделение номер "2".
- Ако течният препарат се е сгъстил, го разредете с вода преди да го сложите в чекмеджето за препарати.

Ако продуктът е оборудван с част за течен перилен препарат:



- Когато искате да ползвате течен препарат, моля натиснете мястото, указано за завъртане на апарата. Частта, която пада, ще служи като преграда за течния препарат.
- Ако е необходимо, почистете отделението с вода, когато е на мястото си или като го извадите.
- Ако използвате прахообразен препарат, отделението трябва да бъде закрепено в горната позиция.

Ако уредът не е оборудван с чашка за течен перилен препарат:

- Не използвайте течен перилен препарат за предпране в програма с предпране.
- Течният перилен препарат прави петна по дрехите ви ако се използва с функция Забавяне на старта. Ако желаете да използвате функция Забавяне на старта, то не използвайте течен перилен препарат.

Използване на гелообразен перилен препарат и препарат на таблетки

- Ако гелообразният перилен препарат е с течна консистенция и машината ви не е оборудвана със специална чашка за течен перилен препарат, сипете гелообразният препарат в отделението за основно пране при първото вливане на вода в машината. Ако машината ви е оборудвана с чашка за течен перилен препарат, сипете препаратата в чашката преди да стартирате програмата.
- Ако консистенцията на гелообразния перилен препарат не е течна или е във формата на капсулообразна течна таблетка, го поставете директно в барабана преди прането.
- Перилният препарат на таблетки се поставя в отделението за основно пране (отделение № "2") или директно в барабана преди пране.

Използване на кола

- Поставете течен колосан, колосан на прах или фабрична боя в отделението за омекотител. Не използвайте омекотител и препарат за колосване едновременно в един перилен цикъл. Избършете вътрешността на машината с чист влажен парцал след използване на препарат за колосване.

Използване на препарат против котлен камък

- При необходимост използвайте препарати против котлен камък пригодени специално за перални машини.

Използване на белина

Добавете белина при започване на перилния цикъл като изберете програма за предпране. Не слагайте перилен препарат в отделението за предпране. Алтернативен начин за използване на белина е да изберете програма с допълнително изплакване и да сипете белината докато машината налива вода през отделението за перилни препарати по време на първата стъпка на изплакването.

- Не смесвайте белина и перилен препарат.
- Използвайте малко количество (около 50 мл) белина и изплаквайте дрехите много добре тъй като тя предизвика кожни раздразнения. Не наливайте белина директно в прането и не я използвайте с цветно пране.
- Когато използвате обезцветяващо вещество на основата на кислород, изберете програма, която пере прането на ниска температура.
- Обезцветителите на основата на кислород могат да бъдат използвани с перилен препарат; все пак, ако те не са с еднаква консистенция, първо поставете препаратата в отделение номер "2" на диспенсера и изчакайте машината да отбие препаратата, когато поема вода. Когато машината продължи с поемането на вода, добавете обезцветител в същото отделение.

4.2.7 Съвети за ефективно пране

| | | Дрехи | | | |
|----------------------------|---|---|--|---|---|
| | | Светли и бели на цвят | Цветни | Черни/Тъмни цветовете | Деликатни/ Вълнени/ Коприна |
| | | (Препоръчителен диапазон на температурата в зависимост от степента на замърсеност: 40-90 oC) | (Препоръчителни температурни диапазони за ниво на замърсяване: студено -40 oC) | (Препоръчителни температурни диапазони за ниво на замърсяване: студено -40 oC) | (Препоръчителни температурни диапазони за ниво на замърсяване: студено -30 oC) |
| Ниво на замърсеност | Силно замърсени (трудни за изпиране петна, напр. от трева, кафе, плодове и кръв.) | Може да се наложи да обработите предварително петната или да използвате предпране. Течните и прахообразни перилни препарати за бели дрехи може да се използват в дозите, препоръчани за силно замърсено пране. Препоръчително е използването на прахообразни перилни препарати за петна от глина и пръст, както и петна, чувствителни към белина. | Течните и прахообразни перилни препарати за цветни дрехи може да се използват в дозите, препоръчани за силно замърсено пране. Препоръчително е използването на прахообразни перилни препарати за петна от глина и пръст, както и петна, чувствителни към белина. Използвайте перилни препарати без белина. | Течните перилни препарати за цветни и тъмни дрехи може да се използват в дозите, препоръчани за силно замърсено пране. | Предпочетете течни препарати за деликатни дрехи. Вълнените и копринени дрехи трябва да се перат със специални препарати за вълна. |
| | Средно замърсени (Например петна от допира на тялото с яки и ръкави) | Течните и прахообразни перилни препарати за бели дрехи може да се използват в дозите, препоръчани за средно замърсено пране. | Течните и прахообразни перилни препарати за цветни дрехи може да се използват в дозите, препоръчани за средно замърсено пране. Трябва да се използват препарати, които не съдържат белина. | Течните перилни препарати за цветни и тъмни дрехи може да се използват в дозите, препоръчани за нормално замърсено пране. | Предпочетете течни препарати за деликатни дрехи. Вълнените и копринени дрехи трябва да се перат със специални препарати за вълна. |
| | Леко замърсени (Няма видими петна.) | Течните и прахообразни перилни препарати за бели дрехи може да се използват в дозите, препоръчани за леко замърсено пране. | Течните и прахообразни перилни препарати за цветни дрехи може да се използват в дозите, препоръчани за леко замърсено пране. Трябва да се използват препарати, които не съдържат белина. | Течните перилни препарати за цветни и тъмни дрехи може да се използват в дозите, препоръчани за леко замърсено пране. | Предпочетете течни препарати за деликатни дрехи. Вълнените и копринени дрехи трябва да се перат със специални препарати за вълна. |

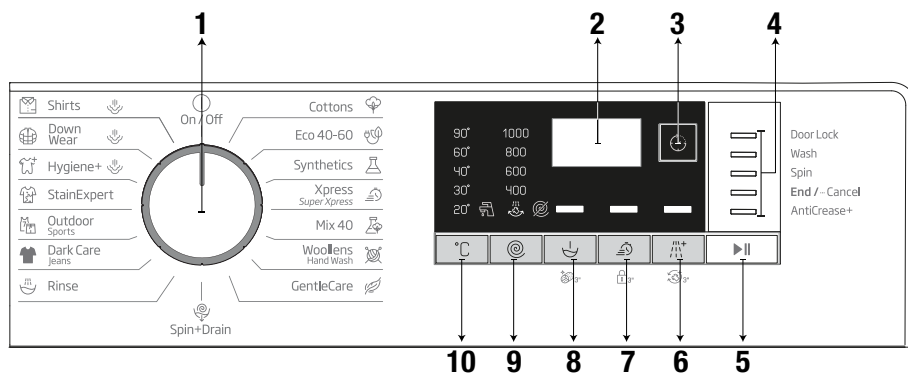
4.2.8 Показано времетраене на програмата

Може да видите продължителността на програмата на дисплея на машината, докато я избирате. В зависимост от зареденото в машината количеството пране, разпенването, небалансираното разпределение на прането, колебанията в ел. захранването, налягането на водата и настройките на програмата, продължителността на програмата се регулира автоматично, докато съответната програма работи.

ОСОБЕН СЛУЧАЙ: При стартиране на програмите Cotton (Памук) и Cotton Eco (Памук Еко), дисплеят показва продължителност при половин зареждане, което е най-използваният случай. След стартиране на програмата, машината разпознава действително зареденото количество пране след около 20-25 минути. В случай, че разпознатото количество е по-голямо от половин зареждане, програмата за изпиране ще се регулира и продължителността на програмата ще се увеличи автоматично. Може да проследите тази промяна на дисплея.

4.3 Работа с уреда

4.3.1 Контролен панел



- 1 - Селектор на програмите (най-горна позиция „Вкл./Изкл.“)
- 2 - Дисплей
- 3 - Бутон за настройка на краен час
- 4 - Индикатор за напредък на програма
- 5 - Бутон Старт/Пауза
- 6 - Бутон за допълнителна функция 3

- 7 - Бутон за допълнителна функция 2
- 8 - Бутон за допълнителна функция 1
- 9 - Бутон за настройка на скоростта на центрофугиране
- 10 - Бутон за регулиране на температурата

4.3.2 Подготовка на машината

1. Проверете дали маркучите са свързани добре.
2. Включете машината в контакта.
3. Завъртете крана докрай.
4. Поставете прането в пералната машина.
5. Сложете перилен препарат и омекотител.

4.3.3 Избор на програма и съвети за ефикасно изпиране

1. Изберете програма, която съответства на типа, количеството и степента на замърсеност на прането в съответствие с "Таблицата с програми и консумация" и таблицата за температурите по-долу.
2. Използвайте селектора на програмите, за да изберете желаната програма.

4.3.4 Таблица с програми и консумация

| Програма | Максимално натоварване (кг) | Консумация на вода (л) | Консумация на енергия (кВтч) | Макс. скорост | Допълнителна функция | | | | температура | |
|---------------------------------------|-----------------------------|------------------------|------------------------------|---------------|----------------------|-----------|-------------------------|----------------------------|-------------|-------------------|
| | | | | | Бързо изпиране | Предпране | Допълнително изплакване | Предплазване от намачване+ | | |
| Cottons | 90 | 8 | 95 | 2.40 | 1400 | • | • | • | • | Студена вода - 90 |
| | 60 | 8 | 95 | 1.80 | 1400 | • | • | • | • | Студена вода - 90 |
| | 40 | 8 | 93 | 0.97 | 1400 | • | • | • | • | Студена вода - 90 |
| Eco 40-60 | 40 *** | 8 | 62.0 | 0.735 | 1400 | | | | | 40-60 |
| | 40 *** | 4 | 42.0 | 0.425 | 1400 | | | | | 40-60 |
| | 40 *** | 2 | 31.0 | 0.213 | 1400 | | | | | 40-60 |
| Synthetics | 60 | 3 | 75 | 1.35 | 1200 | • | • | • | • | Студена вода - 60 |
| | 40 | 3 | 70 | 0.85 | 1200 | • | • | • | • | Студена вода - 60 |
| Xpress / Super Xpress | 90 | 8 | 66 | 2.20 | 1400 | • | | • | • | Студена вода - 90 |
| | 60 | 8 | 66 | 1.20 | 1400 | • | | • | • | Студена вода - 90 |
| | 30 | 8 | 66 | 0.20 | 1400 | • | | • | • | Студена вода - 90 |
| Xpress / Super Xpress +Бързо изпиране | 30 | 2 | 40 | 0.15 | 1400 | • | | • | • | Студена вода - 90 |
| Mix 40 | 40 | 3.5 | 83 | 1.00 | 800 | • | • | | • | Студена вода - 40 |
| Wool/HandWash | 40 | 1.5 | 62 | 0.55 | 1200 | | | • | | Студена вода - 40 |
| Gentle Care | 30 | 3.5 | 60 | 0.79 | 800 | | | • | | Студена вода - 40 |
| Dark Care/Jeans | 40 | 3.5 | 88 | 1.05 | 1200 | • | • | * | • | Студена вода - 40 |
| Outdoor/Sports | 40 | 3.5 | 58 | 0.60 | 1200 | | • | | | Студена вода - 40 |
| Stain Expert | 30 | 4 | 85 | 1.70 | 1400 | • | • | | | 30 - 60 |
| Hygiene+Steam | 90 | 8 | 135 | 2.70 | 1400 | | | * | | 40-90 |
| Down Wear+Steam | 60 | 2 | 105 | 1.90 | 800 | | | • | | 40-60 |
| Shirts+Steam | 60 | 3 | 70 | 1.90 | 800 | • | • | • | • | 40-60 |
| Drum Clean+ Steam | 90 | - | 85 | 2.60 | 600 | | | | | 90 |

• : Избираеми

* : Автоматично избраните функции не могат да бъдат отказвани.

***: Eco 40-60 с избор на температура 40 °C е тестова програма в съответствие с EN 60456:2016/A11:2020 и енергиен етикет в съответствие с делегираният от комисията регламент (ЕС) 2019/2014

- : Вижте описанието на програмата за максимален капацитет на зареждане.



ИНФОРМАЦИЯ

- Консумацията на енергия и вода и може да варира в зависимост от налягането на водата, твърдостта и температурата на водата, околната температура, вида и количеството на прането, избора на допълнителни функции и скорост на центрофугиране и промените в електрическото напрежение.
- Докато избирате програма, можете да видите продължителността на изпиране на избраната програма на дисплея на машината. В зависимост от количеството на прането, което сте заредили в машината, между продължителността, показана на дисплея и реалната продължителност на програмата на изпиране би могло да има разлика от 1 до 1,5 часа. Продължителността ще бъде коригирана автоматично веднага след стартиране на програмата за пране.
- Допълнителните функции в таблицата варират в зависимост от модела на пералнята.
- Режимите за избор за допълнителни функции могат да бъдат сменени от производителя. Съществуващите режими за избор могат да бъдат премахнати или могат да бъдат добавени нови режими за избор.
- Винаги избирайте най-ниската подходяща температура. Най-ефективните програми по отношение на разхода на енергия са основно тези, които се изпълняват при ниски температури и по-голяма продължителност.
- Шумът и съдържанието на остатъчна влажност се влияят от скоростта на центрофугиране: колкото по-висока е скоростта на центрофугиране във фазата на центрофугиране, толкова по-висок е шума и толкова по-ниско е съдържанието на остатъчна влажност.

Стойности за консумация (BG)

| | Избор на температура (°C) | Скорост на центрофугиране (об/мин) | Капацитет (кг.) | Продължителност на програмата (чч:мм) | Разход на енергия (кWh/цикъл) | Разход на вода (л/цикъл) | Температура на пране (°C) | Съдържание на остатъчна влажност (%) |
|-----------------------|---------------------------|------------------------------------|-----------------|---------------------------------------|-------------------------------|--------------------------|---------------------------|--------------------------------------|
| Eco 40-60 | 40 | 1400 | 8.0 | 03:38 | 0.735 | 62.0 | 32 | 51.3 |
| | 40 | 1400 | 4 | 02:47 | 0.425 | 42.0 | 29 | 53.0 |
| | 40 | 1400 | 2 | 02:47 | 0.213 | 31.0 | 23 | 57.5 |
| Cottons | 20 | 1400 | 8 | 03:40 | 0.600 | 95.0 | 20 | 53.0 |
| Cottons | 60 | 1400 | 8 | 03:40 | 1.800 | 95.0 | 60 | 53.0 |
| Synthetics | 40 | 1200 | 3 | 02:25 | 0.850 | 68.0 | 40 | 40.0 |
| Xpress / Super Xpress | 30 | 1400 | 8 | 00:28 | 0.200 | 66.0 | 23 | 62.0 |

стойности за консумация, дадени за програми, различни от програмата Eco 40-60, са само ориентировъчни.

4.3.5 Основни програми

В зависимост от вида на тъканите, използвайте следните основни програми.

• Cottons (Памучни материи)

С тази програма можете да перете устойчиви памучни материи (чаршафи, спално бельо, хавлиени кърпи, халати за баня, бельо и т.н.). Когато натиснете бутона на функцията за бързо изпиране, продължителността на програмата се скъсява забележимо, но ефективното изпиране се гарантира с интензивните движения за изпиране. Ако функцията „бързо пране“ не е избрана, се осигурява превъзходно изпиране и изплакване за силно замърсено пране.

• Synthetics (Синтетични материи)

Можете да използвате тази програма за пране на тениски, синтетични/памучни смесени материи и други. Продължителността на програмата е значително по-кратка и се осигурява ефективно пране. Ако функцията „бързо пране“ не е избрана, се осигурява превъзходно изпиране и изплакване за силно замърсено пране.

• Woollens / Hand Wash (Вълна/Ръчно изпиране)

Използвайте тази програма за пране на вълнени/деликатни дрехи. Изберете подходяща температура, в съответствие с етикета на дрехите. Прането ще бъде изпрано с много деликатни движения, за да се избегне увреждането му.

4.3.6 Допълнителни програми

Машината разполага с допълнителни програми, които можете да използвате при по-особени случаи.



ИНФОРМАЦИЯ

- Бутоните за допълнителните функции може да се различават в зависимост от модела на машината.

• Eco 40-60

С програмата Eco 40-60 можете да почистите нормално замърсено памучно пране, което се изпира на 40 °C или 60 °C, едновременно в един и същ цикъл и тази програма се използва за оценка на съответствието със законодателството за екодизайн на ЕС.

Въпреки че пере по-дълго от всички останали програми, тя пести много електроенергия и вода. Действителната температура на водата може да се различава от посочената температура на изпиране. Когато заредите машината с по-малко пране (например 1/2 от капацитета или по-малко), продължителността на програмата може автоматично да се скъси. В такъв случай, консумираната енергия и вода ще намалееят.

• Hygiene+ (Хигиена+)

Прилагането на стъпка с пара в началото на програмата позволява лесно омекотяване на замърсяването.

Използвайте тази програма за пране (бебешки дрешки, спално бельо, чаршафи, долно бельо и други памучни материи), изискващо антиалергично и хигиенично изпиране при висока температура с интензивен и дълъг перилен цикъл. Високото ниво на хигиена е гарантирано благодарение на прилагането на пара преди програмата, продължителното нагряване и допълнителните стъпки за изплакване.

- Програмата е тествана от Фондацията по алергология във Великобритания (Allergy UK) с опция за температура 60°C и е сертифицирана по отношение на нейната ефективност при премахване на алергените, в допълнение към бактериите и плесените.



Allergy UK е търговска марка на Британската фондация по алергиите. Печатът за одобрение е предназначен да осигури насоки за лица, които търсят информация дали уредът значително намалява количеството на алергените в околната среда, в която е монтиран, или дали ограничава/елиминира алергените. Неговата цел е да предостави доказателство, че уредите са тествани научно или са били рецензирани за предоставяне на измерими резултати.

• GentleCare (Деликатни тъкани)

Можете да използвате тази програма за пране на деликатни дрехи като памучни/синтетични смесени плетива или чорапи. Движенията на изпиране в тази програма са по-деликатни. Настройте температурата на 20 градуса или използвайте опцията за студено пране за дрехи, чийто цвят желаете да запазите.

• Xpress / Super Xpress (Xpress Супер Кратко)

Използвайте тази програма за бързо изпиране на леко замърсени памучни дрехи. Когато е избран бутонът „бързо пране“, продължителността на програмата може да се намали до 14 минути. Когато е избран бутонът „бързо пране“, може да се пере максимум 2 (два) кг пране.

• Dark Care / Jeans (Грижа за тъмни дрехи / Джинси)

Използвайте тази програма, за да защитите цвета на вашите тъмни на цвят дрехи или дънки. Тази програма предоставя висока ефективност на пране благодарение на специално движение на барабана дори при ниски температури. При изпиране на тъмни дрехи се препоръчва използването на течен перилен препарат или препарат за вълна. Не перете деликатни дрехи, съдържащи вълна и други, с тази програма.

• Mix 40 (Смесени 40)

Можете да използвате тази програма за пране на памук и синтетика заедно без необходимост от сортиране.

• Shirts (Ризи)

Тази програма се използва за изпиране на ризи от памучни, синтетични и комбинирани материали. Тя намалява намачкването на дрехите. Парата се прилага в края на програмата, за да се намали намачкването на дрехите. Специалният центрофугиращ профил и парата, приложена в края на програмата, намаляват намачкването на вашите ризи. Когато е натиснат бутонът за „бързо пране“, се изпълнява алгоритъм за предварително третиране.

• Поставете препарат за предварителна обработка директно върху вашето облекло или го добавете заедно с перилния препарат в основното отделение за препарат, когато машината започне да пълни вода. По този начин можете да получите същото изпълнение, което получавате при нормално пране за много по-кратък период от време. Увеличава се животът за употреба на вашите ризи.

• Outdoor / Sports (Горни дрехи / Спорт)

Използвайте тази програма за пране на горни дрехи/спортни дрехи, съдържащи смес от памук/синтетика, както и водонепроницаеми дрехи като Gore-tex. Тази програма пере прането деликатно благодарение на специалните си въртеливи движения.

• StainExpert (Експерт по петна)

Пералната машина има специална програма за петна, премахваща различни видове петна по най-ефективен начин. Използвайте тази програма само за пране на памучни тъкани с устойчиви цветове. Не перете деликатни дрехи или тъкани с неустойчиви цветове с тази програма. Трябва да проверявате етикетите на дрехите, преди да ги перете (препоръчано за ризи, панталони, шорти, тениски, бебешки дрехи, пижами, престилки, покривки, спално бельо, калъфи за юргани, чаршафи, халати за баня, хавлиени кърпи, чорапи и памучно бельо, подходящо за дълги цикли на пране при висока температура). С автоматичната програма за петна можете да премахнете 24 вида петна, групирани в две категории в зависимост от бързия избор на функция. Тук можете да намерите групите петна на базата на бързия избор на функция.

По-долу ще намерите групите петна на базата на бързата функция.

| Когато е избрана бързата функция: | | Когато не е избрана бързата функция: | |
|-----------------------------------|--------------|--------------------------------------|-------------------|
| Петна от кръв | Плодов сок | Масло | Храна |
| Петна от шоколад | Кетчуп | Петна от трева | Майонеза |
| Петна от пудинг | Червено вино | Петна от кал | Дресинг за салата |
| Яйца | Къри сос | Кола | Грим |
| Чай | Конфитюр | От изпотяване | Машинно масло |
| Кафе | Въглища | Мръсна яка | Бебешка храна |

- Изберете програма за изпиране на петна.
- В групите петна, посочени по-горе, намерете вида на петното, което искате да премахнете, и изберете бутона за бърз избор на допълнителна функция, за да изберете съответната група.
- Внимателно прочетете етиката на дрехата и се уверете, че температурата и скоростта на центрофугиране са подходящи.

• **Down Wear (Долно бельо)**

Използвайте тази програма за пране на палта, жилетки, якета и други, с етикет „подходящи за машинно пране“. Благодарение на специалните профили на въртене се гарантира, че водата достига до въздушните пространства между пуха/перата.

Парата се прилага в края на програмата с цел омекотяване на обемисто пране, като напр. кърпи.

4.3.7 Специални програми

За специални приложения можете да изберете всяка от следните програми.

• **Rinse (Изплакване)**

Използвайте, когато искате да изплакнете или да колосате отделно.

• **Spin+Drain (Центрофугиране+Изцеждане)**

Използвайте тази програма, за да премахнете водата от дрехите/от машината.

Преди да изберете тази програма, изберете желаната скорост на центрофугиране и натиснете бутона Старт/Пауза. Машината първо източва водата отвътре. След това центрофугира прането с избраната скорост за центрофугиране и източва водата, изцедена от прането.

Ако желаете само да източите водата, без да центрофугирате прането, изберете програмата „Центрофугиране+изпомпване“ и използвайте бутона за регулиране на скоростта за центрофугиране, за да изберете функцията без центрофугиране. Натиснете бутона Старт/Пауза.



ИНФОРМАЦИЯ

- За деликатно пране изберете по-ниска скорост на центрофугиране.

4.3.8 Избор на температура

Когато избирате нова програма, температурният индикатор показва препоръчителната за нея температура.

За да намалите температурата, натиснете бутона за регулиране на температурата. Температурата постепенно намалява. Когато е избрано изпиране със студена вода, светлините за температура не светят.



ИНФОРМАЦИЯ

- Ако програмата не е стигнала до стъпката на затопляне на водата, може да промените температурата без да превключвате машината в режим на пауза.

4.3.9 Избор на скорост на въртене

При избора на нова програма, индикаторът за скорост на въртене показва максималната скорост на въртене за избраната програма.

За да намалите скоростта за центрофугиране, натиснете бутона за регулиране на скоростта за центрофугиране. Скоростта за центрофугиране постепенно намалява. След това, в зависимост от модела на уреда, на дисплея се изписва „Задържане на изплакването“ и „Без центрофугиране“. Когато е избрана опцията „Без центрофугиране“, светлините на индикатора за изплакване не светят.

Задържане на изплакването

Ако не желаете да извадите дрехите веднага след завършване на програмата, може да използвате функция „Задържане на изплакването“, за да предпазите дрехите от измачкване поради липсата на вода в машината. Ако искате да източите водата без центрофугиране, след завършване на този процес натиснете бутон „Старт/Пауза“. Програмата ще започне оттам, откъдето е спряла, ще източи водата и след това ще приключи.

Ако желаете да центрофугирате задържаното във вода пране, регулирайте скоростта на центрофугиране и натиснете бутон „Старт/Пауза“. Програмата ще се възобнови. Водата ще се източи, прането ще се центрофугира и програмата ще завърши.



ИНФОРМАЦИЯ

- Ако програмата не е стигнала до стъпка центрофугиране, можете да промените скоростта на центрофугиране, без да превключвате машината в режим на пауза.

4.3.10 Избор на допълнителни функции

Изберете желаните допълнителни функции преди стартиране на програмата. Можете също да изберете или откажете допълнителни функции, които са подходящи за текущата програма, без да натискате бутон Старт/Пауза, докато машината работи. За целта машината трябва да се намира в стъпка преди допълнителната функция, която ще изберете или отказвате. Ако допълнителната функция не може да бъде избрана или отказана, лампичката на съответната функция примигва 3 пъти, за да предупреди потребителя.



ИНФОРМАЦИЯ

- Ако е избрана втора допълнителна функция, в противоречие с първата функция, избрана при стартирането на машината, първата избрана функция бива отказана, а втората избрана допълнителна функция остава активна.
- Допълнителните функции, които са несъвместими с избраната програма, не могат да бъдат избрани. (Вижте „Таблица с програми и консумация“)
- Бутоните за допълнителните функции може да варират в зависимост от модела на машината.

4.3.10.1 Допълнителни функции

• Prewash (Предпране)

Програмата за предпране е подходяща само за силно замърсено пране. С пропускането на опцията за предпране се пести енергия, вода, препарат за пране и време.



ИНФОРМАЦИЯ

- Предпране без перилен препарат се препоръчва за тюл и пердетата.

• Fast+ (Бързо изпиране+)

Когато е избрана тази функция, продължителността на съответните програми ще се намали с 50%.

Благодарение на оптимизираните стъпки на пране, високата механична активност и оптималната консумация на вода, се постига високо ефективно изпълнение, независимо от намалената продължителност.

• Extra Rinse (Допълнително изплакване)

Тази функция позволява на машината да изпълни още един цикъл на изплакване в допълнение към извършения след основното пране. По този начин може да бъде намален рискът от въздействие върху чувствителна кожа (бебета, алергична кожа и др.) от минималните остатъци на перилен препарат върху прането.

4.3.10.2 Функции/Избрани програми чрез натискане на бутоните за функция в продължение на 3 секунди

• Drum Clean (Почистване на барабана) 3"

За да изберете програмата, натиснете и задръжте бутона за допълнителна функция 1 за 3 секунди.

Използвайте я редовно (на всеки 1-2 месеца), за да почистите барабана и осигурите необходимата хигиена. Пускайте програмата, докато машината е напълно празна. За по-добри резултати, сложете прахообразен препарат за котлен камък в отделението за препарат № „2“. Когато програмата завърши, оставете вратата леко откритата, за да може вътрешността да изсъхне.



ИНФОРМАЦИЯ

- Това не е перилна програма. Това е програма за поддръжка.
- Не пускайте програмата с дрехи или други предмети в пералнята. Ако се опитате да направите това, пералнята автоматично разбира, че в нея има товар, и спира програмата.

• Child Lock (Заклучващ механизъм за защита на деца) 3"

Можете да предпазите децата от игра с уреда с помощта на заключващия механизъм за защита на деца. По този начин ще избегнете внасянето на промени в текущата програма.



ИНФОРМАЦИЯ

- Ако селекторът на програмите бъде завъртян при активирана защита на деца, на дисплея се изписва „Соп“. Когато защитата за деца е активирана, не можете да правите промени по програмите, избраната температура, скоростта или допълнителните функции.
- Дори и да бъде избрана друга програма чрез селектора за програмите при активирана защита за деца, първоначално избраната програма продължава работата си.

За да активирате функцията за защита за деца:

Натиснете и задръжте бутона за допълнителна функция 2 за 3 секунди. Докато държите бутона натиснат за 3 секунди, на дисплея ще се покажат съответно C03, C02 и C01. След това ще се покаже „Соп“, за да предупреди потребителя, че защитата за деца е активирана. Ако натиснете който и да е бутон или завъртите селектора на програмите, докато защитата за деца е активирана, ще се покаже същото предупреждение.

За да деактивирате функцията за защита за деца:

Натиснете и задръжте бутона за допълнителна функция 2 за 3 секунди по време на изпълнението на програмата. Докато държите бутона натиснат за 3 секунди, на дисплея ще се покажат съответно C03, C02 и C01. След това ще се покаже „COF“, за да предупреди потребителя, че защитата за деца е деактивирана.



ИНФОРМАЦИЯ

- Освен гореописания метод, може да деактивирате защитата за деца, като завъртите селектора на програмите на позиция „Вкл./Изкл.“ при спрена програма, и да изберете друга програма.
- Защитата за деца няма да се деактивира след прекъсване на електрозахранването или изключване от контакта.

• AntiCrease+ (Предпазване от намачкване+)

Ако натиснете и задържите бутона за допълнителна функция 3 за 3 секунди, тази функция се избира и индикаторът за проследяване на съответната програма светва. При избор на тази функция барабанът ще се върти до осем часа, за да се гарантира, че дрехите няма да са намачкани в края на програмата. Във всеки момент от тези осем часа можете да отмените програмата и да разтоварите машината. Просто натиснете произволен бутон или завъртете селектора на програмите, за да прекратите функцията. Индикаторът за проследяване на програмата ще остане да свети дори ако прекратите функцията чрез натискане на произволен бутон. Ако прекратите функцията, като завъртите селектора на програмите, индикаторът за проследяване на програмата ще остане да свети или ще изгасне в зависимост от избраната програма. Ако не отмените функцията чрез натискане на бутона за допълнителна функция 3 за 3 секунди, това ще се използва и в следващите перилни цикли.

4.3.11 Настройка на краен час

Функцията за настройка на краен час ви позволява да зададете краен час на програмата до 19 часа. Можете да увеличите това време на интервали от 1 час.



ИНФОРМАЦИЯ

- Не използвайте течен перилен препарат, ако сте избрали функцията за настройка на крайния час. По дрехите може да останат петна.

1. Отворете вратата, поставете прането, добавете перилния препарат и т.н.
2. Изберете програмата за пране, температурата, скоростта на центрофугиране и ако е необходимо допълнителни функции.
3. Натиснете бутона End Time Adjustment (Настройка на краен час) и изберете желаното време.
4. Натиснете бутона Старт/Пауза. На дисплея се показва отложеният краен час. Ще започне отброяване за отложен краен час. На дисплея „_“ ще се движи нагоре и надолу до отложения краен час.



ИНФОРМАЦИЯ

- Ако програмата не е започнала, можете да добавите пране в машината по време на отложения краен час.

5. В края на периода на обратно броене се показва продължителността на избраната програма. Символът „_“ изчезва, а избраната програма стартира.

Промяна на отложения краен час

Ако желаете да промените времето по време на обратното броене: Завъртете селектора на програмите, за да отмените функцията за отложен краен час, след което задайте желаното време отново.

1. Натиснете бутона End Time Adjustment (Настройка на краен час). При натискане за пръв път продължителността на програмата ще бъде закръглена до най-близката цяла цифра. Всяко следващо натискане ще увеличи времето с един час.
2. Ако искате да намалите отложения краен час, натиснете бутона End Time Adjustment (Настройка на краен час) неколккратно, докато се покаже желаното време.

Отмяна на функцията за отложен край

Ако искате да спрете обратното броене на отложения краен час и да стартирате програмата веднага:

1. Завъртете селектора на програмите на произволна програма. По този начин се отменя отложеният краен час. Лампичката „Край/Отказ“ мига продължително.
2. След това изберете отново програмата която желаете да пуснете.
3. Натиснете бутон Старт/Пауза, за да стартирате програмата.

4.3.12 Стартиране на програма

1. Натиснете бутон Старт/Пауза, за да стартирате програмата.
2. Лампичката за проследяване на програмата, която показва началото на програмата, ще светне.



ИНФОРМАЦИЯ

- Ако не бъде стартирана програма или не бъде натиснат бутон в рамките на 10 минути по време на процеса за избор на програма, светлината на дисплея ще изгасне. При завъртане на селектора на програмите или натискане на произволен бутон светлината на дисплея светва отново.

4.3.13 Изпълнение на програмата

Изпълнението на програмата може да бъде проследено чрез индикатора за проследяване на изпълнението на програмата. В началото на всяка програмна стъпка ще светне съответната индикаторна светлина.



ИНФОРМАЦИЯ

- Ако е избрана допълнителната функция „Предпазване от намачкване+“, светлинният индикатор за край и светлинният индикатор на „Предпазване от намачкване+“ ще светят едновременно, докато трае тази стъпка.
- За да прекратите програмата, докато трае стъпката „Предпазване от намачкване+“, просто натиснете произволен бутон или завъртете селектора на програмите.

Може да промените допълнителните функции, скоростта и настройките на температурата без да нарушите нормалния работен процес на програмата когато тя работи. За тази цел, промяната, която ще направите, трябва да е нещо, което ще се изпълни след програмната стъпка, която се изпълнява в момента. Ако промяната не е подходяща, съответните лампички примигват 3 пъти.



ИНФОРМАЦИЯ

- Ако машината не продължи със стъпка за центрофугиране, може да има активна функция за задържане на изплакването или автоматичната система за определяне на небалансирано пране може да се е активирала поради небалансирано разпределение на прането в машината.

4.3.14 Заклучване на вратата

Вратата на машината е оборудвана със заключваща система, за да не може да бъде отворена в случай на неподходящо ниво на водата.

Когато машината премине в режим пауза, лампичката на вратата за зареждане започва да примигва. Машината проверява нивото на водата вътре. Ако нивото на водата е подходящо, лампичката на вратата за зареждане се изключва и вратата може да бъде отворена в рамките на 1 - 2 минути.

Ако нивото е неподходящо, лампичката на вратата за зареждане остава да свети и вратата не може да бъде отворена. Ако е наложително да отворите вратата за зареждане при изключена лампичка на вратата, трябва да отмените текущата програма. Вижте „Отмяна на програма“

Отваряне на вратата при прекъсване на захранването: □



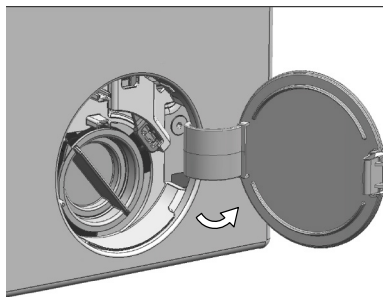
ИНФОРМАЦИЯ

- В случай на прекъсване на захранването можете да използвате аварийната дръжка на вратата, намираща се под капака на филтърната помпа, за да отворите ръчно вратата.

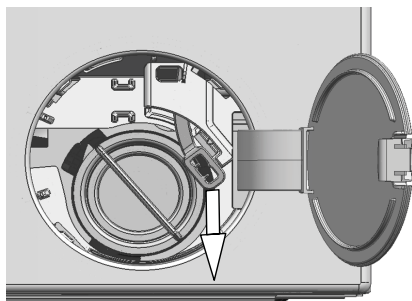


ПРЕДУПРЕЖДЕНИЕ!

- Преди отваряне на вратата се уверете, че във вътрешността на машината не е останала вода, за да избегнете наводняване.



- Изключете уреда и го извадете от контакта.
- Отворете капака на филтъра на помпата.



- Освободете аварийната дръжка на вратата в задната страна на капака на филтъра.
- Издърпайте аварийната дръжка надолу, за да отворите вратата. След отваряне на вратата върнете аварийната дръжка в първоначалното ѝ положение.
- Ако вратата не се отвори, опитайте отново, като дръпнете дръжката надолу.

4.3.15 Промяна на настройките след стартиране на програмата

Превключване на пералнята в режим на пауза

Натиснете „Старт/Пауза“, за да превключите пералнята в режим на пауза при работеща програма. Светлината на текущата програма ще примигва на индикатора за проследяване на програмата, указваща, че машината е преминала в режим на пауза.

Освен това, когато вратата за зареждане е готова за отваряне, лампата на вратата също ще се изключи, заедно с лампата за програмна стъпка.

Промяна на допълнителната функция, скоростта и температурата

В зависимост от стъпката, която е достигнала програмата, може да отмените или да изберете допълнителни функции. Вижте „Избор на допълнителни функции“.

Освен това, можете да смените настройките за скорост и температура. Вижте „Избор на скорост на центрофугиране“ и „Избор на температура“.



ИНФОРМАЦИЯ

- Ако не е позволена никаква промяна, съответната лампичка ще премигне 3 пъти.

Добавяне и изваждане на пране

1. Натиснете бутона „Старт/Пауза“, за да превключите машината в режим на пауза. Индикаторът за проследяване на стъпките от програмата, примигва на стъпката, която се изпълнявала при превключването на режима на пауза.
2. Изчакайте докато вратата може да бъде отворена.
3. Отворете вратата за зареждане и добавете или извадете прането.
4. Затворете вратата.
5. Ако е необходимо направете промени в допълнителните функции, температурата и скоростта.
6. Натиснете бутона „Старт/Пауза“, за да стартирате машината.

4.3.16 Отмяна на програмата

За да откажете програмата, завъртете селектора за програмите, за да изберете друга програма. Предишната програма бива отказана. Лампичка за „Край/Отказ“ премигва непрекъснато, за да покаже, че програмата е отменена.

При завъртане на селектора на програмите машината завършва програмата, но не източва водата от машината. Когато изберете и стартирате нова програма, новоизбраната програма ще стартира в зависимост от стъпката, в която е отказана предишната програма. Например машината може да поеме допълнителна вода или да продължи да пере с водата, която вече е вътре.



ИНФОРМАЦИЯ

- В зависимост от стъпката, на която е отменена програмата, може да се наложи да добавите перилен препарат или омекотител за новоизбраната програма.

4.3.17 Край на програмата

В края на програмата ще се покаже „End“ (Край).

1. Изчакайте, докато светлината на вратата за зареждане изгасне напълно.
2. Завъртете селектора на програмите на позиция „Вкл./Изкл.“, за да изключите машината.
3. Извадете прането и затворете вратата. Сега машината е готова за следващия перилен цикъл.

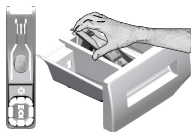
4.3.18 Вашата машина е снабдена с функцията „Режим на пауза“.

След използване на бутона за „Вкл./Изкл.“ за включване на машината, ако не стартирате програма в стъпката за избор или не направите нищо друго, или ако не направите нищо в рамките на 10 минути след завършване на избраната програма, машината автоматично превключва на режим на пестене на енергия. Освен това, ако уредът има дисплей, показващ времето на програмата, дисплеят ще изгасне напълно. Ако завъртите селектора на програмите или докоснете произволен бутон, светлинните индикатори и дисплеят се връщат към предишната позиция. Изборът, който направите при излизане от режим на енергийна ефективност, може да се промени. Проверете съответствието на настройките преди стартирането на програмата. Ако е необходимо, извършете настройките отново. Това не е грешка.

4.4 Поддръжка и почистване

Оперативният живот на продукта се удължава, а често срещаните проблеми ще намалееят, ако уредът се почиства редовно.

4.4.1 Почистване на чекмеджето за препарати



Почиствайте чекмеджето редовно (на всеки 4-5 перилни цикъла) по начинът описан по-долу за да избегнете наслагването на прах за пране с времето.

Повдигнете задната част на сифона за да го свалите както е показано.

Сифонът трябва да се почисти ако в отделението за омекотител се събира повече от нормалното количество вода и омекотител.

- 1 Натиснете точката въху сифона в отделението за омекотител и издърпайте към себе си, за да извадите отделението от пералнята.
- 2 Измивайте чекмеджето за препаратите и сифона в леген с много хладка вода. С оглед предотвратяване контакт на остатъците с кожата ви, почистете повърхностите с подходяща четка като носите ръкавици.
- 3 Пъхнете чекмеджето обратно на мястото му след почистването като внимавате да го наместите както трябва.

4.4.2 Почистване на вратата и барабана

За продукти с програма за почистване на барабана вижте Работа на продукта - Програми.



Повтаряйте процедурата по почистване на барабана на всеки 2 месеца.

Използвайте препарат срещу котлен камък, подходящ за перални машини.



След всяко изпиране проверявайте да няма останали чужди вещества в барабана.

Ако отворите на барабана показани на фигурата са запушени, ги отпушете с помощта на клечка за зъби.

Металните чужди вещества ще доведат до петна от ръжда по барабана.

Почистете петната по барабана с помощта на почистващи вещества, подходящи за използване върху неръждаема стомана.

Никога не използвайте тел за почистване или стоманена тел. Те ще повредят боядисаните, хромираните и пластмасови повърхности.

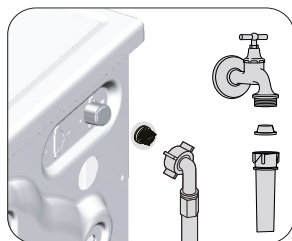
4.4.3 Почистване на корпуса и контролния панел

Забършете корпуса на пералнята със сапунива вода или неабразивен гелообразен препарат при необходимост, след което подсушете с мек парцал.

Използвайте само мек и влажен парцал за да почистите контролния панел.

4.4.4 Почистване на филтрите за входящата вода.

В края на всеки отвор за входяща вода отзад на пералнята и в края на всеки входящ маркуч, който се свързва с крана, има филтър. Тези филтри пречат на чужди тела и замърсители във водата да влизат в пералнята. Филтрите трябва да се почистват тъй като те постоянно се замърсяват.



1. Затворете крановете.
2. Свалете накрайниците на маркучите за входящата вода за да стигнете до филтрите в клапите за входящата вода. Почистете ги с подходяща четка. Ако филтрите са прекалено замърсени, отстранете ги с клещи и почистете гнездата им.
3. Извадете филтрите от правите накрайници на маркучите за входяща вода, заедно с уплътнителите, и ги почистете цялостно под течаща вода.
4. Сменете уплътненията и филтрите внимателно и ги затегнете с гайките им.

4.4.5. Източване на остатъчна вода и почистване на филтъра на помпата

Филтриращата система на машината ви предпазва твърдите предмети като копчета, монети и конци да се заклещат в перката на помпата при източването на водата от пералнята. По този начин водата се източва безпроблемно, а оперативният живот на помпата се удължава. Ако пералнята ви не изпомпва водата, възможно е филтърът на помпата да е задръстен. Филтърът трябва да се почиства всеки път когато се задръсти или на всеки 3 месеца. За да се почисти филтърът на помпата, водата трябва да се източи.

Преди транспортиране на машината (напр. при преместване в нов дом) и в случай на замръзване на водата, може да се наложи да източите докрай водата от уреда.



ВНИМАНИЕ: Остатъчни чужди вещества във филтъра на помпата може да повредят машината ви и да предизвикат шум.

ВНИМАНИЕ: Ако продуктът не се използва, затворете крана, отстранете хранящата тръба и източете водата от машината, за да избегнете възможно замръзване.

ВНИМАНИЕ: След всяка употреба, затворете крана за водата, към който е свързан главния маркуч.

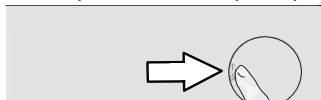
За да почистите мръсния филтър и да източите водата:

1 Извадете щепсела от контакта за да прекъснете захранването с електричество.



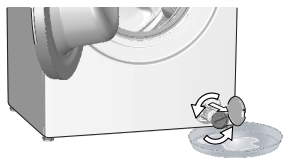
ВНИМАНИЕ: Температурата на водата в машината може да стигне до 90°C. За да избегнете риска от изгаряне, почистете филтъра чак след като пералнята се охлади.

2. Отворете капака на филтъра.



3 Следвайте процедурите по-долу, за да източите водата.

Ако продуктът няма маркуч за аварийно източване на водата, за да се източи водата:



- За да съберете водата, изтекла от филтъра, поставете голям съд пред него.
- Завъртете и разхлабете филтъра на помпата, докато водата започне да тече (обратно на часовниковата стрелка). Напълнете изтичащата вода в съда, който сте поставили пред филтъра. Винаги дръжте наблизо парцал за да забършете евентуално разлятата вода.
- Когато водата в машината се източи докрай, извадете филтъра докрай като го завъртите.

4 Почистете всякакви отлагания по вътрешността на филтъра, както и влакната около перката на помпата, ако има такива.

5. Поставете обратно капака на филтъра.

6. Ако капачката на филтъра се състои от две части, затворете капачката като натиснете ухото ѝ. Ако се състои от една част, първо наместете ушенцата в долната ѝ част на местата им, а след това натиснете горната част за да затворите.


5 Отстраняване на неизправности

| Проблем | Причина | Решение |
|---|---|---|
| След завтаняне на вратата програмата не стартира. | Не е натиснат бутон Старт / Пауза / Отказ. Когато сте заредили твърде много пране може да бъде трудно да затворите вратата. | <ul style="list-style-type: none"> * Натиснете бутона Старт / Пауза / Отказ. • Извадете част от прането и се уверете, че вратата е затворена добре. |
| Програмата не може да се стартира или да се избере. | Пералнята е преминала в режим на самозащита поради възникнал външен проблем (в електрическото напрежение, водното налягане и т.н.). | <ul style="list-style-type: none"> • За да откажете програмата, завъртете селектора на програмите за да изберете друга програма. Предишната програма бива отказана. (Виж "Отказ на програма") |
| Вода в пералнята. | В машината може да е останала малко вода в следствие на процедурите по качествен контрол в процеса на производство. | <ul style="list-style-type: none"> • Това не е опасно; водата не вреди на машината. |
| Машината влиза в режим на готовност след стартирането на програмата или не приема във вода. | Кранът е затворен. Входният маркуч за водата е прегънат. | <ul style="list-style-type: none"> • Включете крановете. • Оправете маркуча. |
| | Входният маркуч за водата е задръстен. Вратата за зареждане може да е отворена. | <ul style="list-style-type: none"> • Почистете филтъра. • Затворете вратата. |
| | Водната връзка може да не е направена както трябва или водата може да е спряла (Когато водата спре, LED светлините за изпиране или изплакване премигват). | <ul style="list-style-type: none"> • Проверете водната връзка. Ако водата е спряла, след като бъде възстановено водоподаването, натиснете бутона „Старт/пауза“, за да възстановите работата от режим на изчакване. |
| Машината не източва водата. | Дренажният маркуч може да е задръстен или огънат. Филтърът на помпата е задръстен. | <ul style="list-style-type: none"> • Почистете или изправете маркуча. • Почистете филтъра на помпата. |
| Машината вибрира или издава шум | Машината може да не е нивелирана на пода. | <ul style="list-style-type: none"> • Регулирайте крачетата за да нивелирате машината. |
| | Във филтъра на помпата може да навлязло някакво твърдо вещество. | <ul style="list-style-type: none"> • Почистете филтъра на помпата. |
| | Обезопасяващите болтове за транспортиране не са свалени. | <ul style="list-style-type: none"> • Отстранете обезопасяващите болтове за транспортиране. |
| | Количеството пране в машината може да е твърде малко. | <ul style="list-style-type: none"> • Добавете още пране в машината. |
| | Машината може да е претоварена с пране. | <ul style="list-style-type: none"> • Извадете част от прането от машината или разпределете тежестта равномерно в барабана. |
| От дъното на пералната машина изтича вода. | Машината може да е опряна до твърда повърхност. | <ul style="list-style-type: none"> • Проверет дали машината не опира твърда повърхност. |
| | Дренажният маркуч може да е задръстен или огънат. Филтърът на помпата е задръстен. | <ul style="list-style-type: none"> • Почистете или изправете маркуча. • Почистете филтъра на помпата. |
| Пералнята спира малко след започване на програмата. | Пералнята може временно да е спряла по причина на ниско напрежение. | <ul style="list-style-type: none"> • Пералнята ще продължи работата си когато електрическото напрежение достигне отново нормалното си ниво. |
| Машината директно източва водата, която вкарва. | Дренажният маркуч може да не е на подходяща височина. | <ul style="list-style-type: none"> • Свържете дренажния маркуч за водата както е описано в ръководството за употреба. |
| При пране в машината не се вижда никаква вода. | Нивото на водата не може да бъде видяно отвън на машината. | <ul style="list-style-type: none"> • Това не е повреда. |
| Вратата не може да се отвори. | Заклучването на вратата е активирано поради високо ниво на водата в машината. | <ul style="list-style-type: none"> • Източете водата като пуснете програма "Изпомпване" или "Центрофугиране". |
| | Машината изпомпва водата или е в цикъл на центрофугиране. | <ul style="list-style-type: none"> • Изчакайте докато програмата завърши. |
| | Защитата за деца е включена. Заклучването на вратата ще се деактивира няколко минути след като програмата приключи. | <ul style="list-style-type: none"> • Изчакайте няколко минути докато се деактивира заклучването на вратата. |
| | Вратата може да залепне, поради натиска, на който е подложена. | <ul style="list-style-type: none"> • Хванете дръжката и дръпнете към себе си и след това натиснете навътре вратата за зареждане, за да се освободи и да я отворите. |

| Проблем | Причина | Решение |
|---|--|---|
| Прането отнема повече време от указаното в ръководството за употреба. (*) | Водното налягане е слабо. | <ul style="list-style-type: none"> Машината изчаква да влее достатъчно количество вода за да се избегне ниско качество на изпирание поради недостатъчно количество вода. По тази причина продължителността на прането се увеличава. |
| | Напрежението може да е ниско. | <ul style="list-style-type: none"> Продължителността на прането се удължава за да се избегнат незадоволителни резултати от изпирането при слаба мощност. |
| | Температурата на входящата вода може да е твърде ниска. | <ul style="list-style-type: none"> Времето, необходимо за загряване на водата се увеличава през студените сезони . Продължителността на изпирание може да се удължи за да се избегнат незадоволителни резултати от изпирането. |
| | Броят изплаквания и/или количеството на вода за изплакването се е увеличило. | <ul style="list-style-type: none"> Машината увеличава количеството на водата когато е необходимо по-добро изплакване и при необходимост добавя допълнителна стъпка на изплакване. |
| | Възможно е да се е поучила твърде много пяна и автоматичната система за абсорбиране на пяна да се е активирала поради използване на твърде голямо количество перилен препарат. | <ul style="list-style-type: none"> Използвайте препоръчителното количество перилен препарат. |
| Таймерът на програмата не извършва обратно броене. (При модели с дисплей) (*) | Таймерът може да спре по време на наточването на вода. | <ul style="list-style-type: none"> Индикаторът на таймера не извършва обратно броене докато машината не поеме достатъчно количество вода. Пералнята изчаква да се напълни с достатъчно количество вода за да се избегне недоизпирание в следствие липсата на вода. Индикаторът на времето продължава обратното броене след това. |
| | Таймерът може да спре по време на стъпката на загряване. | <ul style="list-style-type: none"> Индикаторът на времето не извършва обратно броене докато машината не достигне избраната температура. |
| | Таймерът може да спре по време на стъпка центрофугиране. | <ul style="list-style-type: none"> Автоматичната система за определяне на небалансирано пране може да се е активирала поради неравномерно разпределение на прането в барабана. |
| Таймерът на програмата не извършва обратно броене. (*) | В машината може да има небалансиран товар. | <ul style="list-style-type: none"> Автоматичната система за определяне на небалансирано пране може да се е активирала поради неравномерно разпределение на прането в барабана. |
| Машината не се превключва на стъпка центрофугиране. (*) | В машината може да има небалансиран товар. | <ul style="list-style-type: none"> Автоматичната система за определяне на небалансирано пране може да се е активирала поради неравномерно разпределение на прането в барабана. |
| | Машината няма да центрофугира ако водата не е източена докрай. | <ul style="list-style-type: none"> Проверете филтъра и дренажния маркуч. |
| | Възможно е да се е поучила твърде много пяна и автоматичната система за абсорбиране на пяна да се е активирала поради използване на твърде голямо количество перилен препарат. | <ul style="list-style-type: none"> Използвайте препоръчителното количество перилен препарат. |

| Проблем | Причина | Решение |
|---|--|--|
| Качеството на изпиране е лошо: Прането посивява. (**) | Дълго време е използван недостатъчно количество препарат. | <ul style="list-style-type: none"> Използвайте препоръчителното количество перилен препарат според прането и твърдостта на водата. |
| | Изпирането е извършено на ниска температура за дълъг период от време. | <ul style="list-style-type: none"> Изберете подходящата температура за прането, което ще бъде прано. |
| | Използвано е недостатъчно количество препарат при твърда вода. | <ul style="list-style-type: none"> Използването на недостатъчно количество препарат при твърда вода води до полепване на мръсотията по дрехите, които с времето посивяват. Премахването на вече появилото се посивяване е много трудно. Използвайте препоръчителното количество перилен препарат според прането и твърдостта на водата. |
| | Използван е твърде много перилен препарат. | <ul style="list-style-type: none"> Използвайте препоръчителното количество перилен препарат според прането и твърдостта на водата. |
| Качеството на изпиране е лошо: Петната не са изпрани или прането не се е избелило. (**) | Използвано е недостатъчно количество перилен препарат. | <ul style="list-style-type: none"> Използвайте препоръчителното количество перилен препарат според прането и твърдостта на водата. |
| | Заредено е прекалено много пране. | <ul style="list-style-type: none"> Не зареждайте машината прекалено много. Спазвайте количествата препоръчани в "Таблицата с програми и консумация". |
| | Избрани са грешна програма и температура. | <ul style="list-style-type: none"> Изберете подходящата програма и температура за прането, което ще бъде прано. |
| | Използван е неподходящ вид перилен препарат. | <ul style="list-style-type: none"> Използвайте само оригинални перилни препарати, подходящи за машината. |
| | Използван е твърде много перилен препарат. | <ul style="list-style-type: none"> Сложете препаратата в правилното отделение. Не смесвайте избелващия и перилния препарат един с друг. |
| | Качеството на изпиране е лошо: По прането има мазни петна. (**) | Почистването на барабана не е извършвано редовно. |
| Качеството на изпиране е лошо: Дрехите миришат неприятно. (**) | Миризмите и бактериите се наслагат в барабана в резултат на продължително пране при ниски температури и/или кратки програми. | <ul style="list-style-type: none"> След всяко пране оставайте чекмеджето за препаратите и вратата на машината открити. По този начин в машината няма да остане влага, която е подходяща среда за развитието на бактерии. |
| Цветът на дрехите избледнява. (**) | Заредено е прекалено много пране. | <ul style="list-style-type: none"> Не зареждайте машината прекалено много. |
| | Използваният перилен препарат е намокрен. | <ul style="list-style-type: none"> Съхранявайте перилните препарати на сухо място и не ги излагайте на прекомерни температури. |
| | Избрана е по-висока температура. | <ul style="list-style-type: none"> Изберете подходящата програма и температура според типа и степента на замърсеност на прането. |
| Не се изплаква добре. | Количеството, марката и начинът на съхранение на перилния препарат не са подходящи. | <ul style="list-style-type: none"> Използвайте перилен препарат, който е подходящ за пералната машина и прането ви. Съхранявайте перилните препарати на сухо място и не ги излагайте на прекомерни температури. |
| | Перилният препарат е поставен в грешно отделение на чекмеджето. | <ul style="list-style-type: none"> Ако в отделението за предпране е сипан перилен препарат, машината може да го поеме в стъпка изплакване или омекотяване. Сложете препаратата в правилното отделение. |
| | Филтърът на помпата е задръстен. | <ul style="list-style-type: none"> Проверете филтъра. |
| | Дренажният маркуч е огънат. | <ul style="list-style-type: none"> Проверете дренажния маркуч. |

| Проблем | Причина | Решение |
|---|---|--|
| След изпирането прането се е втвърдило. (**) | Използвано е недостатъчно количество перилен препарат. | <ul style="list-style-type: none"> Използването на недостатъчно количество перилен препарат за степента на твърдост на водата може да доведе до втвърдяване на дрехите с времето. Използвайте подходящо количество перилен препарат в зависимост от твърдостта на водата. |
| | Перилният препарат е поставен в грешно отделение на чекмеджето. | <ul style="list-style-type: none"> Ако в отделението за предпране е сипан перилен препарат, машината може да го поеме в стълка изплакване или омекотяване. Сложете препаратата в правилното отделение. |
| | Перилният препарат може да се е смесил с омекотителя. | <ul style="list-style-type: none"> Не смесвайте омекотителя с перилен препарат. Измийте и почистете диспенсера с топла вода. |
| Прането не мирише на омекотителя. (**) | Перилният препарат е поставен в грешно отделение на чекмеджето. | <ul style="list-style-type: none"> Ако в отделението за предпране е сипан перилен препарат, машината може да го поеме в стълка изплакване или омекотяване. Измийте и почистете диспенсера с топла вода. Сложете препаратата в правилното отделение. |
| | Перилният препарат може да се е смесил с омекотителя. | <ul style="list-style-type: none"> Не смесвайте омекотителя с перилен препарат. Измийте и почистете диспенсера с топла вода. |
| Перилният препарат се утаява в чекмеджето. (**) | Препаратът е изсипан в мокро чекмедже. | <ul style="list-style-type: none"> Подсушете чекмеджето преди да сипете препарат в него. |
| | Перилният препарат се е овлажнил. | <ul style="list-style-type: none"> Съхранявайте перилните препарати на сухо място и не ги излагайте на прекомерни температури. |
| | Водното налягане е слабо. | <ul style="list-style-type: none"> Проверете водното налягане. |
| | Препаратът в основното отделение се е овлажнил по време на вливането на водата за предпрането. Отворите на отделението за перилен препарат са задръстени. | <ul style="list-style-type: none"> Проверете отворите и ги почистете ако са задръстени. |
| | Има проблем с клапаните на чекмеджето за препарати. | <ul style="list-style-type: none"> Обадете се в оторизирания сервиз. |
| | Перилният препарат може да се е смесил с омекотителя. | <ul style="list-style-type: none"> Не смесвайте омекотителя с перилен препарат. Измийте и почистете диспенсера с топла вода. |
| | Почистването на барабана не е извършвано редовно. | <ul style="list-style-type: none"> Почиствайте барабана редовно. За целта виж 4.4.2. |
| В машината се формира твърде много пяна. (**) | Използван е неподходящ за пералната машина перилен препарат. | <ul style="list-style-type: none"> Използвайте препарати, подходящи за пералната машина. |
| | Използвано е прекомерно количество перилен препарат. | <ul style="list-style-type: none"> Използвайте само необходимото количество перилен препарат. |
| | Перилният препарат е съхраняван при неподходящи условия. | <ul style="list-style-type: none"> Препаратите трябва да се съхраняват на затворено и сухо място. Не ги съхранявайте на твърде горещи места. |
| | Някои видове мрежесто пране от рода на тюла може да се пени твърде много поради структурата си. | <ul style="list-style-type: none"> Използвайте по-малки количества препарат при пускане на такова пране. |
| | Перилният препарат е поставен в грешно отделение на чекмеджето. | <ul style="list-style-type: none"> Сложете препаратата в правилното отделение. |
| Омекотителят се поема твърде рано. | <ul style="list-style-type: none"> Възможно е да има проблем в клапаните или диспенсера. Обадете се в оторизирания сервиз. | |

| Проблем | Причина | Решение |
|--|---|--|
| От чекмеджето за перилни препарати излиза пяна. | Използван е твърде много перилен препарат. | <ul style="list-style-type: none"> Смесете 1 с.л. омекотител с ½ л вода и изсипете в главното отделение на чекмеджето за перилен препарат. |
| | | <ul style="list-style-type: none"> Сложете перилен препарат в машината в съответствие с програмите и максималния капацитет, посочени в "Таблица с програми и консумация". При добавяне на допълнителни химикали (препарати за почистване на петна, белина и др.), намалете количеството перилен препарат. |
| Прането излиза мокро в края на програмата. (*) | Възможно е да се е поучила твърде много пяна и автоматичната система за абсорбиране на пяна да се е активирала поради използване на твърде голямо количество перилен препарат. | <ul style="list-style-type: none"> Използвайте препоръчителното количество перилен препарат. |
| (*) Машината не се превключва на центрофугиране в случай, че прането не е равномерно разпределено в барабана за да предпази пералнята и заобикалящите я предмети от повреда. То трябва да се преразпредели и пусне отново. | | |
| (**) Почишването на барабана не е извършвано редовно. Почиствайте барабана редовно. Вижте 4.4.2 | | |
|  | ВНИМАНИЕ: Ако не може да разрешите проблема въпреки, че сте спазили указанията в този раздел, се консултирайте с търговеца или представител на оторизиран сервис. Никога не се опитвайте да поправите неработещия уред сами. | |

Когато уредът е изключен, натиснете допълнителните функционални бутони 1 и 2 се задръжте продължително време, включва се отброяване 3-2-1 и се показват общите цикли на изпирание, завършени от уреда.

След като се покаже общият цикъл на изпирание, се показват кодовете за повреда, ако има такива. Проверете информацията на екрана чрез таблицата по-долу.

| Информация на екрана | Причина | Решение |
|----------------------|--|---|
| Повреда | Алгоритъмът за безопасност се изпълнява на уреда. | Изчакайте текста да премине. След като натиснете бутоните за спомагателни функции 1 и 2, проверете информацията на екрана. |
| SC | По време на проверката оплакването Ви не е разрешено. | Обадете се на оторизирания сервизен агент. |
| E5 | Филтърът на помпата може да е запушен. | Почистете филтъра на помпата. Вижте раздела „Източване на останалата вода и почистване на филтъра на помпата“. Опитайте в цикъла на завъртане. Ако проблемът не е разрешен, обадете се на сервизния агент. |
| E8 | Устройството може да не поема вода. | <ul style="list-style-type: none"> • Включете крановете. • Уверете се, че няма спиране на водата. • Проверете връзката на маркуча за подаване на вода, ако има прегъване на маркуча, изправете го. • Почистете филтъра на помпата. Вижте раздела „Източване на останалата вода и почистване на филтъра на помпата“. • Затворете предния капак на машината. Уверете се, че капакът е заключен. Пуснете машината още веднъж. Ако проблемът не е разрешен, обадете се на сервизния агент. |
| E29 | Продуктът е преминал в режим на самозащита поради проблем със захранването (напрежение в мрежата, налягане на водата и др.). | За да откажете програмата, завъртете селектора за програмите, за да изберете друга програма. Предишната програма бива отказана. Вижте раздела „Отмяна на програмата“. Ако проблемът продължава, обадете се на сервизния агент. |
| E17 | Има излишна пяна в машината след завършване на цикъла. | <ul style="list-style-type: none"> • Съхранявайте перилния препарат на затворено и сухо място. Не съхранявайте на прекалено горещи места. • Използвайте по-малки количества препарат за рехаво пране като тюл. • Използвайте количество перилен препарат, съответстващо на количеството пране и нивото на петна. • Използвайте само достатъчно количество препарат. • Уверете се, че сте поставили препарата в подходящото отделение. • Стартирайте програмата за почистване на барабана при празна машина. Вижте програма „Почистване на барабана“ Ако Вашата машина не включва програма за почистване на барабан, можете да използвате програмата Памук 90C. <ul style="list-style-type: none"> • След като стартирате кратка програма без препарат, проверете машината. Ако проблемът продължава, обадете се на сервизния агент. |
| E18 | Цикълът на завъртане не се иницира поради дисбаланс на машината. | Проверете прането в машината. Количеството пране може да не е достатъчно. Опитайте, като увеличите количеството пране. Прането може да причинява дисбаланс; сортирайте прането на ръка и разпределете равномерно вътре в уреда. Опитайте отново в цикъл на въртене. |
| E12 | Във вътрешността на машината може да има вода. | Изключете машината от контакта. Под машината може да има вода. Почистете водата под машината. Включете отново машината в контакта. Опитайте да изпълните кратък цикъл. Ако проблемът продължава или забележите изтичане на вода от един от маркучите, затворете клапаните и се обадете в сервиза. |
| E27 | Проверете изтичането на вода от машината. | Вижте раздела „Свързване на дренажния маркуч към канала“. |
| E84 | Не може да бъде установена BLE връзка. | Проверете, опитайте да го свържете. Вижте раздела „Функция HomeWhiz и функция за дистанционно управление“. Ако проблемът продължава, обадете се на сервизния агент. |

ОТКАЗ ОТ ОТГОВОРНОСТ / ПРЕДУПРЕЖДЕНИЕ

Някои (прости) неизправности могат да бъдат адекватно обработени от крайния потребител, без да възникнат проблеми с безопасността или опасна употреба, при условие че те се извършват в границите и в съответствие със следващите инструкции (вижте раздела „Саморемонт“).

Следователно, освен ако не е разрешено друго в раздела „Саморемонт“ по-долу, ремонтите ще бъдат адресирани до регистрирани професионални сервизи, за да се избегнат проблеми с безопасността. Регистриран професионален сервиз е професионален сервиз, който е получил достъп до инструкциите и списъка с резервни части на този продукт от производителя съгласно методите, описани в законодателните актове съгласно Директива 2009/125 / ЕО. **Само сервизният агент (т.е. оторизиран професионален сервиз), до когото можете да се свържете чрез телефонния номер, даден в ръководството за потребителя / гаранционната карта или чрез вашия оторизиран дилър, може да предоставя услуга при условията на гаранцията. Ето защо, моля, имайте предвид, че ремонтите от професионални сервизи (които не са упълномощени от Веко) анулират гаранцията.**

Саморемонт

Саморемонтът може да се извърши от крайния потребител по отношение на следните резервни части: врата, панти и уплътнения на вратите, други уплътнения, заключващ механизъм на вратата и пластмасови периферни устройства като дозатори за перилни препарати (актуализиран списък е наличен и в support.beko.com от 1 март 2021 г.).

Освен това, за да се гарантира безопасността на продукта и да се предотврати риск от сериозни наранявания, споменатият саморемонт трябва да се извърши, следвайки инструкциите в ръководството за потребителя за саморемонт или които са налични в support.beko.com. За ваша безопасност изключете продукта от контакта, преди да опитате да ремонтирате.

Ремонтите и опитите за поправка от крайни потребители на части, които не са включени в такъв списък и / или не следват инструкциите в ръководствата за потребителя за самостоятелно поправяне или които са на разположение в support.beko.com, може да повдигнат проблеми с безопасността, които не могат да бъдат отнесени към Веко, и ще анулират гаранцията на продукта.

Поради това е силно препоръчително крайните потребители да се въздържат от опитите да извършват ремонти, попадащи извън посочения списък с резервни части, като в такива случаи се свързват с упълномощени професионални сервизи или регистрирани професионални сервизи. Напротив, такива опити от крайни потребители могат да причинят проблеми с безопасността и да повредят продукта и впоследствие да причинят пожар, наводнение, токов удар и сериозно нараняване.

Като пример, но не само, следните ремонти трябва да бъдат адресирани до оторизирани професионални сервизи или регистрирани професионални сервизи: двигател, комплект помпи, главна платка, моторна платка, табло, нагреватели и др.

Производителят / продавачът не може да носи отговорност във всеки случай, когато крайните потребители не спазват горната информация.

Наличността на резервни части на закупената от вас пералня или пералня-сушилня е 10 години. През този период ще бъдат на разположение оригинални резервни части за правилна експлоатация на пералнята или пералня-сушилня.

