

# Turkish Coffee Machine

## User Manual



TKM 2940 K  
TKM 2940 M

EN | AR

01M-8816013200-1619-01

**beko**

## CONTENTS

---

### **1 Important safety and environmental instructions 8**

---

- 1.1 General safety ..... 8
- 1.2 Compliance with the WEEE Directive and disposal of waste products 13
- 1.3 Package information ..... 13
- 1.4 Plug Wiring..... 14

### **2 Operation 15**

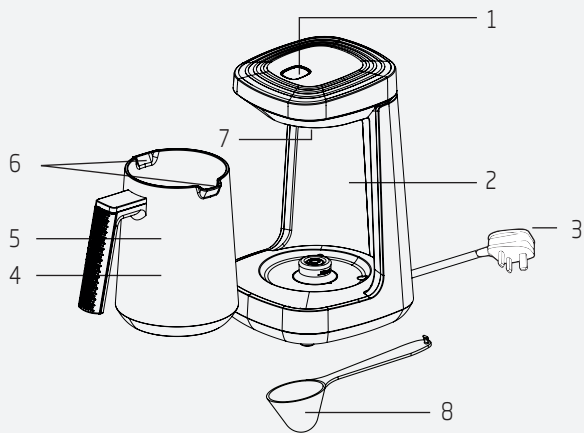
---

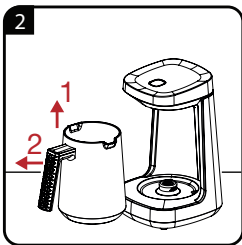
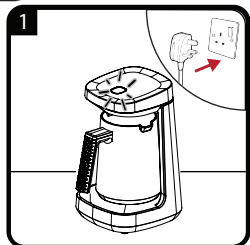
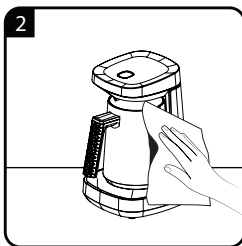
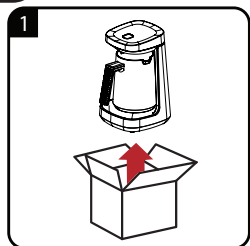
- 2.1 Cooking ..... 15
- 2.2 Quantities ..... 17

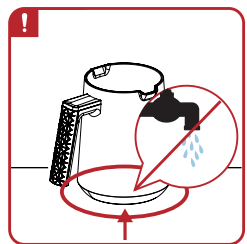
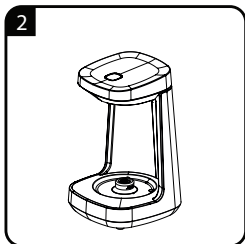
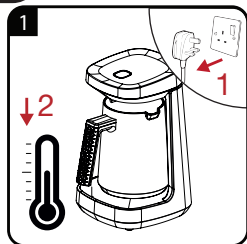
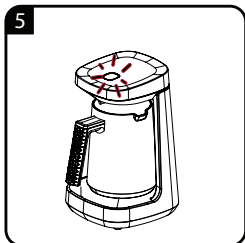
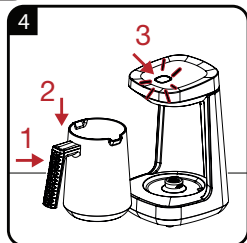
### **3 Cleaning and care 18**

---

- 3.1 Cleaning..... 18
  - 3.1.2 Descaling..... 18
- 3.2 Storage..... 19
- 3.3 Handling and transportation .... 19







## Please read this user manual first!

Dear Customer,

Thank you for preferring a Beko product. We hope that you get the best results from your product which has been manufactured with high quality and state-of-the-art technology. Therefore, please read this entire user manual and all other accompanying documents carefully before using the product and keep it as a reference for future use. If you handover the product to someone else, give the user manual as well. Follow all warnings and information in the user manual.

## Meanings of the symbols

Following symbols are used in the various section of this manual:



Important information and useful hints about usage.



**WARNING:** Warnings for dangerous situations concerning the safety of life and property.



Suitable for contact with food.



Warning for electric shock.



This product has been produced in environmentally-friendly, state-of-the-art facilities.

This appliance conforms to the WEEE regulation.



It does not contain PCB.

1. Start cooking button and status light
2. Coffee pot base
3. Power cable
4. Coffee pot
5. Maximum level indicator (Inside the coffee-making pot)
6. Double sided pouring chute
7. Coffee-making detection sensor
8. Coffee measuring spoon

## Technical data

**Current:** Max 3A

**Power:** 500-600 W

**Voltage:** 220-240 VAC ~, 50-60 Hz

Technical and design modifications reserved!

The values which are declared in the markings affixed on your product or the other printed documents supplied with it represent the values which were obtained in the laboratories pursuant to the pertinent standards. These values may vary according to the usage of the appliance and ambient conditions.

# 1 Important safety and environmental instructions

This section contains safety instructions that will help protect from risk of personal injury or property damage.

Failure to follow these instructions invalidates the granted warranty.

## 1.1 General safety

- This appliance complies with the international safety standards.
- Do not use the appliance outdoors and in the bathroom.
- No responsibility or warranty claim shall be assumed for damages arising from misuse or improper handling of the appliance.
- Never attempt to dismantle or separate the mounted parts of the appliance.
- Only use the original parts or parts recommended by the manufacturer.
- Always use the appliance on a stable, flat, clean, dry and non-slip surface.
- Do not start to cook coffee without putting water into the coffee pot.



# 1 Important safety and environmental instructions

- Do not put any substances apart from coffee, sugar and water into the coffee pot.
- Do not drink the cooked coffee using the coffee pot.
- Due to the manufacturing technology, steam and odour may arise at the heating element of your product during initial use. It is normal. They will disappear after a few cycles.
- Do not move the appliance when it is still hot or when there is liquid inside the coffee pot.
- Avoid contacting the hot surfaces. Hold the coffee pot only by its handle; otherwise there is the risk of burning. Coffee pot gets hot during cooking.
- The base (heating surface) on which the coffee pot is placed gets hot during operation. Therefore, do not touch this area while using and until the appliance gets cold.
- Ensure that the appliance is switched off before moving it.
- For additional protection, this appliance should be connected to a household current fault protection circuit breaker of no more than 30 mA.

# 1 Important safety and environmental instructions

- Connect the appliance to a shockproof socket that has the correct fuse.
- Do not use it if the power cable or the appliance itself is damaged.
- Do not use the appliance with an extension cord.
- Dry the seat of coffee pot before plugging in the appliance and seating the parts.
- Do not immerse the appliance, power cord, or power plug in water or any other liquids.
- Do not touch the appliance or its plug with damp or wet hands.
- Position the appliance in such a way that the plug is always accessible.
- Prevent damage to the power cable by not squeezing, bending, or rubbing it on sharp edges. Keep the power cable away from hot surfaces and naked flame.
- Make sure that there is no danger that the power cord could be accidentally pulled or that someone could trip over it when the appliance is in use.
- Unplug the appliance if any failure occurs.

# 1 Important safety and environmental instructions

- Unplug the appliance before cleaning it and never clean it when it is in use.
- Do not pull the power cable of the appliance to unplug the appliance from the outlet and do not wrap its power cable around the appliance.
- Your mains power supply should comply with the information supplied on the rating plate of the appliance.
- Do not use the appliance in or near to combustible or inflammable places and materials.
- Do not use the appliance next or close to the heat resources (hob, grill, heater core, stove and etc.).
- Keep the appliance away from steam resources and avoid using it in environments containing excessive steam.
- Do not use the coffee pot with any other heater (hob and etc.) apart from the appliance.
- This appliance is intended to be used in household only. It is not designed for professional use in:
  - staff kitchen areas in shops, offices and other working environments;

# 1 Important safety and environmental instructions

- farm houses;
- by clients in hotels, motels, and other residential type environment
- bed and breakfast type environment.
- Do not use the appliance for anything other than its intended use.
- This appliance can only be used to cook coffee.
- Extreme caution is advised when being used near children and persons who are restricted in their physical, sensory or mental abilities.
- This appliance may be used by children who are at the age of 8 or over and the people whose physical, perceptive or mental skills are impaired or who are inexperienced or not knowledgeable about the appliance as long as they are supervised or informed and made understood the safe use of the appliance and the encountered dangers. Children should not play with the appliance.
- Cleaning and user maintenance procedures should not be performed by children unless they are controlled by their elders.
- If you keep the package material keep it away from

# 1 Important safety and environmental instructions

children.

- Make sure the appliance is kept in a place out of reach of children.
- Appliance is not built-in coffee-makers and is not designed use in cabinet. The coffee maker shall not be place in a cabinet when in use.

## 1.2 Compliance with the WEEE Directive and disposal of waste products



This product does not include harmful and prohibited materials specified in the "Regulation for Supervision of the Waste Electric and Electronic Appliances" issued by the Ministry of Environment and Urban Planning. Complies with the WEEE Regulation. This appliance has been manufactured with high quality parts and materials which can be reused and are suitable for recycling. Therefore, do not dispose the appliance with normal domestic waste at the end of its service life. Take it to a collection point for the recycling of electrical and electronic equipment. Ask the local authority in your area for these collection points. Help protect the environment and natural resources by recycling used products.

## 1.3 Package information



Package of the product is made of recyclable materials in accordance with our national legislation. Do not dispose of the packaging materials together with the domestic or other wastes. Take them to the packaging material collection points designated by the local authorities.

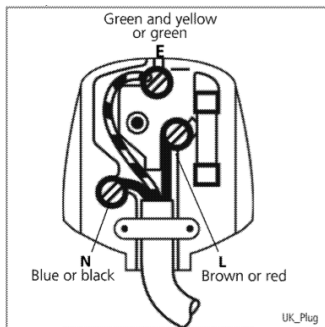
# 1 Important safety and environmental instructions

## 1.4 Plug Wiring

The moulded plug on this appliance incorporates a 13 A fuse. Should the fuse need to be replaced an ASTA approved BS1362 fuse of the same rating must be used. Do not forget to refit the fuse cover. In the event of losing the fuse cover, the plug must not be used until a replacement fuse cover has been fitted. Colour of the replacement fuse cover must be the same colour as that visible on the pin face of the plug. Fuse covers are available from any good electrical store.

- **Fiting a different plug**
- As the colours of the wires in the mains lead of this appliance may not correspond with the coloured markings identifying the terminals on your plug, proceed as follows:
  - Brown cable = L (Live)
  - Blue cable = N (Neutral)
  - Green/yellow cable must be connected to ground (E)  $\equiv$  line

- With the alternative plugs a 13 A fuse must be fitted either in the plug or adaptor or in the main fuse box. If in doubt contact a qualified electrician.





## 2 Operation

### 2.1 Cooking


 Before adding coffee, rinse at least four times with clean water.

 To obtain a tasty coffee, make sure that the inside of the coffee-making reservoir is dry and clean.

 If you notice agglomeration or dry coffee at the surface, it is recommended to stir the coffee mixture with a plastic or wooden spoon (do not use metal spoon) before starting to make the coffee.




 Make sure that there are no water drops underneath the coffee-making reservoir when preparing the coffee. Otherwise, an annoying noise will arise when the water drops get into contact with the hot base.

 **WARNING:** Do not put any other object other than the provided spoon or wooden spoon into the pot.

 **WARNING:** Appliance will not start unless you place the coffee pot properly onto its seat.

 Cooking time is 1-1.5 min. for 1 person, 1.5-2.5 min. for 2 persons and 2-3.5 min. for 3 persons, 3-4 min. for 4 persons.

## 2 Operation

-  For a tasty coffee, take the coffee pot (4) from the coffee pot base (2) without waiting!
-  Pour coffee swiftly in order to ensure the foam and grounds are fully transferred to the coffee pot.
-  Keep the start cooking button (1) pressed for 3 sec. to cancel cooking coffee for any reason.



## 2 Operation

### 2.2 Quantities

This is an easy-to-use appliance designed to cook coffee. You can cook foamy coffee that suits to your tastes by using the quantities in the table. Following quantities are provided only for information purposes. You can adjust them as per your personal tastes.

- Add sufficient coffee for one, two, three or four persons by using the measuring spoon, desired amount of sugar and required amount of water for your cup size (recommended cup size is 65 ml) into the coffee-making reservoir.
- These amounts are for a one-serving medium cup. You can use the measuring spoon provided with the product for measuring the amount of coffee. For a foamy, delicious coffee, use fine grind fresh coffee suitable for making Turkish coffee.

<b>Recommended quantities of ingredients to prepare coffee</b>				
	<b>Plain</b>	<b>With less sugar</b>	<b>Medium</b>	<b>With sugar</b>
Coffee	1 measuring spoon	1 measuring spoon	1 measuring spoon	1 measuring spoon
Sugar	-	1/2 lump sugar/ 1/2 tea spoon sugar cube	1 piece of lump sugar/ 1 tea spoon sugar cube	2 pieces of lump sugar/ 2 tea spoon sugar cube

- We recommend you to use sugar cubes to easily adjust the amount of sugar.

## 3 Cleaning and care

### 3.1 Cleaning



**WARNING:** Never use gasoline, solvent, abrasive cleaning agents, metal objects or hard brushes to clean the appliance.



**WARNING:** Never immerse the appliance or its power cable in water or in any other liquid.



**WARNING:** Use a dry cloth to wipe the water droplets that appear on the sensor glass after consecutive coffee-making cycles.



**WARNING:** Never wash the coffee pot (4) in dishwasher.

#### 3.1.2 Descaling

To clean the stains (deposits) that might appear in the coffee-making reservoir in time without harming the inner base surface, pour one dessert spoon of citric acid crystals to the coffee-making reservoir and pour boiling water on it, so that water fills 1/3 of the pot. Wait for 10 minutes. At the end of the waiting process, you can rinse the coffee-making reservoir (4) and use it again.



**WARNING:** If you do not perform the descaling process for a long time, the base of the water reservoir of the appliance gets covered with lime and becomes inoperable.

## 3 Cleaning and care

---

### 3.2 Storage

- If you do not intend to use the appliance for a long time, store it carefully.
- Please make sure that the appliance is unplugged, cooled down and totally dry.
- Store the appliance in a cool and dry place.
- Keep the appliance out of the reach of children.

### 3.3 Handling and transportation

- During handling and transportation, carry the appliance in its original packaging. The packaging of the appliance protects it against physical damages.
- Do not place heavy loads on the appliance or the packaging. The appliance may be damaged.
- Dropping the appliance will render it nonoperational or cause permanent damage.



### 3.2 إزالة الكلس

لتنظيف البقع (الرواسب) التي قد تظهر في وعاء تحضير القهوة جيداً دون إتلاف سطح القاعدة الداخلية، اسكب ملعقة صغيرة من حبيبات حمض الستريك في وعاء تحضير القهوة واسكب ماءً مغلياً عليه، بحيث يملأ الماء ثلث الوعاء. انتظر لمدة 10 دقائق. بعد الانتظار، يمكنك شطف وعاء تحضير القهوة (4) واستخدامه مرة أخرى.

**تحذير:** إذا لم تقم بإزالة الترسبات لفترة طويلة، فستصبح قاعدة خزان مياه الجهاز مغطاة بالجير وغير قابلة للتشغيل.



### 3.3 التخزين

- إذا لم تخطط لاستخدام الجهاز لفترة طويلة من الوقت، يرجى تخزينه بعناية.
- يرجى التأكد من نزع قابس الجهاز، وتركه ليبرد ويجف تماماً.
- عليك تخزين الجهاز في مكان بارد وجاف.
- حافظ على الجهاز بعيداً عن متناول أيدي الأطفال.

### 3.4 التعامل والنقل

- أثناء التعامل والنقل فقم بحمل الجهاز في عبوتها الأصلية. الهدف من عبوة تغليف الجهاز هو حمايته من أي أضرار مادية.
- لا تضع أحمالاً ثقيلة على الجهاز أو العبوة. يمكن أن يتعرض الجهاز للتلف.
- إسقاط الجهاز سوف يجعله غير قادر على العمل أو يتسبب في إلحاق أضرار دائمة.

### 3.1 التنظيف

**تحذير:** يحظر تمامًا استخدام البنزين أو المذيبات أو المنظفات الكاشطة أو الأجسام المعدنية أو الفرش الصلبة في تنظيف الجهاز.



**تحذير:** لا تغمر الجهاز أو كابل الطاقة (3) في المياه أو أي سائل آخر.



**تحذير:** استخدم قطعة قماش جافة لمسح قطرات المياه التي تظهر على زجاج المستشعر بعد دورات الطهي المتتالية.



**تحذير:** لا تغسل وعاء تحضير القهوة (4) في غسالة الأطباق.



(قم بصب القهوة ببطء لمنع بقاء الرغوة والرواسب في وعاء التحضير (4)

i

استمر في الضغط على زر بدء التحضير (1) لمدة 3 ثوانٍ لإلغاء تحضير القهوة لأي سبب.

i

يتميز هذا الجهاز بتصميمه الذي يجعل منه سهل الاستخدام لإعداد القهوة التركية. يمكنك إعداد القهوة التركية ذات الرغوة بما يتناسب مع المذاق الذي تفضله مستخدمًا الكميات الموضحة بالجدول. الغرض من الكميات التالية هو توفير المعلومات فقط. يمكنك تعديلها على حسب المذاق الذي تفضله.

- أضف مقدار قهوة كافيًا لشخص أو شخصين أو ثلاثة أو أربعة أشخاص باستخدام ملعقة القياس، مع وضع المقدار المرغوب من السكر والماء بحيث يتناسب مع حجم الكوب (سعة الكوب الموصى بها هي 65 مل) في وعاء تحضير القهوة.
- تتوافق الكمية المحددة مع كوب متوسط الحجم لشخص واحد. يمكنك استخدام ملعقة القياس على النحو المنصوص عليه التي تعادل ملعقة قياس القهوة. لإعداد القهوة اللذيذة مع رغوة، يرجى استخدام القهوة الطازجة، الناعمة المناسبة للقهوة التركية.

المقادير المُستحسنة من المكونات اللازمة لإعداد القهوة التركية

بسكرة	متوسط	بسكرة خفيف	عادية	
1 مكيال	1 مكيال	1 مكيال	1 مكيال	القهوة
2 مكعبان سكر / 2 ملعقة شاي من السكر الناعم	1 مكعب سكر / 1 ملعقة شاي من السكر الناعم	1/2 مكعب سكر / 1/2 ملعقة شاي من السكر الناعم	-	السكر

\* نوصيك باستخدام مكعبات السكر تسهيلًا لضبط كمية السكر.

**i** قبل إضافة القهوة، ينبغي شطف الوعاء بمياه نظيفة أربع مرات على الأقل.

**i** للحصول على كوب قهوة شهوي، يجب التأكد من جفاف ونظافة السطح الداخلي لوعاء التحضير.

**i** إذا لاحظت وجود أي تراكبات أو قهوة جافة على السطح، فنوصي بتحريك خليط القهوة بواسطة ملعقة بلاستيك أو خشب (لا تستخدم الملاعق المعدنية) قبل البدء في تحضير القهوة.

**i** يجب التأكد من عدم وجود قطرات مياه أسفل وعاء التحضير أثناء تحضير للقهوة. وإلا، فستصدر أصوات مزعجة عندما تتلامس قطرات المياه تلك مع القاعدة الساخنة.

**!** تحذير: لا تضع في الوعاء أي جسم آخر غير الملعقة المتوفرة أو ملعقة خشبية.

**!** تحذير: لن يبدأ الجهاز في العمل إلا إذا وضعت وعاء التحضير (4) بطريقة صحيحة على قاعدته.

**i** تستغرق عملية التحضير من 1 إلى 1.5 دقيقة لشخص واحد، ومن 1.5 إلى 2.5 دقيقة لشخصين، ومن 2 إلى 3.5 دقائق لثلاثة أشخاص، ومن 3 إلى 4 دقائق لأربعة أشخاص.

**i** للحصول على قهوة لذيذة، سارع بإبعاد وعاء التحضير (4) عن القاعدة (2) دون انتظار



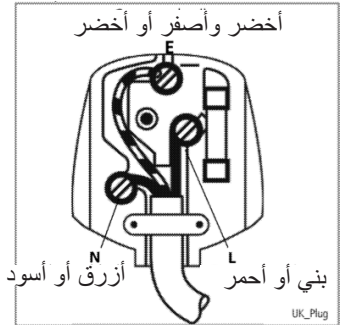
# 1 تعليمات هامة للسلامة والبيئة

## 1.4 توصيل القابيس

يشتمل القابيس المدمج في هذا الجهاز على صمام كهربائي 13 أمبير. في حالة الحاجة إلى استبدال الصمام الكهربائي يجب استبداله بصمام كهربائي BS1362 بنفس الجهد. لا تنسَ إعادة ضبط غطاء الصمام الكهربائي. وفي حالة فقد غطاء الصمام الكهربائي، لا يجب استخدام القابيس إلى أن يتم تركيب غطاء صمام كهربائي بديل. ينبغي أن يكون لون غطاء الصمام الكهربائي البديل هو نفس اللون الظاهر على وجه السنون لغطاء الصمام الكهربائي للقابيس، وتتوافر الأغطية في جميع المتاجر الكهربائية.

## تركيب قابيس مختلف

- حيث قد لا تتوافق ألوان الأسلاك في سلك التيار الرئيسي لهذا الجهاز مع ملصقات الألوان المحددة للأطراف في المقبس الخاص بك، نفذ ما يلي:
- كابل بني = L (موجب)
- كابل أزرق = N (محايد)
- يجب أن يكون الكابل الأخضر / الأصفر متصلاً بالخط الأرضي (E)  $\equiv$
- عند تركيب قوابيس بديلة ينبغي أيضاً تركيب صمام كهربائي 13 أمبير أو محول كهربائي في صندوق الصمام الكهربائي الرئيسي. إذا كان لديك شك فتواصل مع فني كهربائي مؤهل.



# 1 تعليمات هامة للسلامة والبيئة

- إن الجهاز ليس صانعة قهوة مدمجة وغير مُصمم للاستخدام في خزانة. يجب عدم وضع صانعة القهوة في خزانة أثناء الاستخدام.

## 1.2 متوافق مع تشريعات WEEE وتشريعات التخلص من المنتجات الفاسدة.

هذا المنتج لا يشمل مواد مؤذية أو محظورة من تلك المشار إليها في "تشريعات الإشراف على النفايات الكهربائية والأجهزة الإلكترونية" المصدرة من وزارة البيئة والتخطيط العمراني. متوافق مع تشريعات WEEE. تم تصنيع هذا الجهاز من أجزاء ومواد عالية الجودة يمكن إعادة استخدامها وهي مناسبة لإعادة التدوير. ولذلك، لا تتخلص من الجهاز في النفايات المنزلية العادية بعد انتهاء فترة خدمته. بل عليك أخذه إلى نقطة التجميع لإعادة تدوير الأجهزة الكهربائية والإلكترونية. اسأل السلطات المحلية في منطقتك عن نقاط التجميع. ساعد على حماية البيئة والموارد الطبيعية بإعادة تدوير المنتجات المستخدمة.



## 1.3 معلومات التعبئة

صنعت مواد تعبئة المنتج من مواد قابلة لإعادة التدوير وفقاً للقوانين الوطنية. لا تتخلص من مواد التعبئة مع النفايات المنزلية أو النفايات الأخرى. خذها إلى نقاط جمع مواد التعبئة المخصصة لذلك من السلطات المحلية.



# 1 تعليمات هامة للسلامة والبيئة

- هذا الجهاز مُعد للاستخدام المنزلي فقط. الجهاز غير مصمم للاستخدام المهني.
- مناطق المطابخ في المحلات والمقاهي وبيئات العمل الأخرى؛
- بيوت المزارع؛
- الاستخدام بواسطة العملاء في الفنادق أو المولات التجارية أو بيئات أنواع الإقامة الأخرى؛
- في غرف النوم وبيئات الإفطار
- لا تستخدم الجهاز لغرض بخلاف الغرض المُعد من أجله.
- لا يجوز استخدام هذا الجهاز سوى في إعداد القهوة.
- يوصى بتوخي الحذر البالغ عند استخدام الجهاز بالقرب من الأطفال أو الأفراد ذوي الإعاقة البدنية، أو الحسية، أو الذهنية.
- يجوز استخدام هذا الجهاز من طرف الأطفال في عمر 8 أو أكثر والأفراد ذوي الإعاقة البدنية، أو السمعية، أو الذهنية، أو غير المتمرسين أو الذين ليس لديهم معرفة بهذا الجهاز طالما أنهم يخضعوا للرقابة أو يتم إبلاغهم وإفهامهم بالاستخدام الآمن للجهاز والمخاطر التي قد يواجهونها. لا يجوز للأطفال اللعب بالجهاز.
- لا يجوز القيام بعمليات الصيانة والتنظيف من خلال الأطفال ما لم يكونوا خاضعين لرقابة البالغين.
- اذا احتفظت بمواد التعبئة، ابقها بعيداً عن متناول الأطفال.
- حافظ على الجهاز دائماً بعيداً عن متناول أيدي الأطفال.

# 1 تعليمات هامة للسلامة والبيئة

- قم بحماية كابل الطاقة من التلف وذلك بعدم الضغط عليه أو ثنيه أو حكه بالحواف الحادة. حافظ على كابل الطاقة بعيداً عن الأسطح الساخنة وأسننة اللهب.
- تأكد من عدم وجود خطر سحب كابل الطاقة مصادفة أو عدم إمكانية تعثر أحد به عندما يكون الجهاز قيد الاستخدام.
- انزع قابس الجهاز في حالة حدوث أي فشل.
- انزع قابس الجهاز قبل التنظيف ولا تقم بتنظيف الجهاز عندما يكون قيد الاستخدام.
- لا تسحب كابل طاقة الجهاز لفصله عن منفذ الطاقة، ولا تقم بلف كابل الطاقة حول الجهاز أبداً.
- ينبغي أن تتوافق امدادات الطاقة الخاصة بك مع المعلومات المقدمة على لوحة تصنيف الجهاز.
- لا تستخدم الجهاز في أو بالقرب من الأماكن والمواد القابلة للاحتراق، أو سريعة الاحتراق.
- لا تستخدم الجهاز بجانب أو بالقرب من مصادر الحرارة (المدفأة، الشواية، ملف التسخين، الأفران وما يماثلها).
- حافظ على وجود الجهاز بعيداً عن مصادر البخار وتجنب استخدامه في بيئات كثيفة البخار.
- يُحظر استخدام خزان الطهي مع أي سخان آخر (المدفأة وغيرها) بخلاف الخاص بالجهاز.

# 1 تعليمات هامة للسلامة والبيئة

- لا تحرك الجهاز أثناء ما لا يزال ساخناً أو عندما يكون هناك سائل ساخن بداخل خزان الطهي.
- تجنب الاتصال بالأسطح الساخنة. لا تمسك خزان الطهي إلا من مقبضها؛ وإلا فستعرض لخطر الحروق. يصبح خزان الطهي ساخناً جداً أثناء الطهي.
- تصبح القاعدة (سطح التسخين) والتي يوضع عليها خزان الطهي ساخنة جداً أثناء التشغيل. وبناءً عليه، لا تلمس هذه المنطقة أثناء الاستخدام وحتى يبرد الجهاز.
- تأكد من إيقاف تشغيل الجهاز قبل تحريكه من مكانه.
- وللمزيد من الحماية، يجب توصيل الجهاز بقاطع دائرة لحماية عطل التيار المنزلي بما لا يزيد عن 30 ميلي أمبير.
- قم بتوصيل الجهاز بمقبس الصدمات التي تحتوي على الفنتيل الصحيح.
- لا تستخدم الجهاز إذا كان كابل الطاقة أو الجهاز به عطب.
- لا تستخدم الجهاز على كابل تمديد خارجي.
- التزم بتجفيف قاعدة خزان الطهي قبل توصيل الجهاز والقاعدة.
- لا تغمر الجهاز أو كابل الطاقة أو قابس الطاقة في المياه أو في أي سوائل أخرى.
- لا تلمس الجهاز أو القابس أبداً ويداك مبتلتان أو رطبتان.
- ضع الجهاز بطريقة يسهل من خلالها الوصول للقابس.

# 1 تعليمات هامة للسلامة والبيئة

يحتوي هذا القسم على تعليمات السلامة التي ستساعدك على تجنب خطر إصابة الأفراد أو الإضرار بالممتلكات.  
عدم اتباع هذه التعليمات يؤدي إلى إبطال الضمان الممنوح.

## 1.1 السلامة العامة

- يخضع هذا الجهاز مع المعايير الدولية للسلامة.
- لا تستخدم الجهاز في الهواء الطلق بالخارج وفي الحمام.
- لا نتحمل أي مسؤولية أو مطالبات بالضمان عن التلفيات التي تنشأ من إساءة الاستخدام أو المناولة غير المناسبة للجهاز.
- لا تحاول أبداً فك أو فصل الأجزاء والمكونات المثبتة بالجهاز.
- لا تستخدم سوى الأجزاء الأصلية التي توصي بها جهة التصنيع.
- عليك دائماً استخدام الجهاز على سطح مستقر، ومستوى، ونظيف، وجاف، وغير منزلق.
- يحظر البدء في إعداد القهوة إلا بعد إضافة الماء إلى خزان الطهي.
- يحظر وضع أي مواد أخرى سوى القهوة والسكر والماء داخل خزان الطهي.
- يحظر تناول القهوة التركيبية مباشرة من خزان الطهي.
- نظراً للتكنولوجيا المستخدمة في التصنيع، قد يتصاعد بخار أو رائحة من السخان عند تشغيل المنتج لأول مرة. هذا الأمر طبيعي. سيختفي ذلك بعد عدة مرات تشغيل.

## يُرجى قراءة دليل المستخدم هذا أولاً!

عزيزي العميل،

شكراً لك على شرائك لمنتجات Beko. نأمل أن تحصل على أفضل النتائج من جهازك والذي قد تم تصنيعه بأعلى جودة وبأحدث التقنيات. وعلى ذلك، يرجى قراءة كامل دليل المستخدم هذا وجميع المستندات المصاحبة له بعناية قبل استخدام المنتج والاحتفاظ به كمرجع للاستخدام المستقبلي. إذا قمت بتسليم الجهاز لشخص آخر، أعطه دليل المستخدم أيضاً. اتبع التحذيرات والمعلومات في دليل المستخدم.

### معاني الرموز

تستخدم الرموز التالية في أجزاء متعددة من دليل المستخدم هذا:

معلومات هامة و تنويهاات مفيدة عن الاستخدام.



تحذيرات: بشأن مواقف خطيرة تتعلق بسلامة الحياة والمنشآت.



مناسب لملامسة الطعام.



تحذير من التعرض لصدمة كهربائية.



### البيانات الفنية

التيار: حد أقصى 3 أمبير

الطاقة: 500-600 واط

الجهد: 220-240 فولت متردد ~، 50-60

هرتز

حقوق التعديلات الفنية وتعديلات التصميم محفوظة!

القيم المشار إليها في العلامات المثبتة على المنتج أو المستندات الأخرى المطبوعة المتوفرة معه تمثل القيم التي تم الحصول عليها في المختبرات وفقاً للمعايير ذات الصلة. قد تختلف هذه القيم وفقاً لاستخدام الجهاز والظروف المحيطة.



تم إعداد هذا المنتج في مرافق حديثة وصديقة للبيئة.

1. زر بدء الطهي ومصباح مؤشر الحالة
2. قاعدة خزان الطهي
3. كابل الطاقة
4. خزان الطهي
5. مؤشر مستوى الحد الأقصى (داخل وعاء إعداد القهوة)
6. أنبوب سكب مزدوج الأوجه
7. مستشعر اكتشاف إعداد القهوة
8. مكيال القهوة

**1 تعليمات هامة للسلامة والبيئة 4**

- 1.1 السلامة العامة ..... 4  
1.2 متوافق مع تشريعات WEEE وتشريعات  
التخلص من المنتجات الفاسدة. .... 8  
1.3 معلومات التعبئة ..... 8  
1.4 توصيل القابس ..... 9  
تركيب قابس مختلف ..... 9

**2 التشغيل 10****3 التنظيف والعناية 12**

- 3.1 التنظيف ..... 12  
3.2 إزالة الكلس ..... 13  
3.3 التخزين ..... 13  
3.4 التعامل والنقل ..... 13



# آلة القهوة التركية

دليل المستخدم



TKM 2940 K  
TKM 2940 M

**beko**

01M-8816013200-1619-01