

# **beko**

## **Турецкая Кофеварка** Руководство пользователя



TKM 2341

**RU**

**CE EAC**

01M-7465000208-3623-01

# Пожалуйста, сначала внимательно прочитайте данное руководство!

Уважаемый покупатель,

Благодарим Вас за то, что выбрали продукт Веко. Мы хотели бы, чтобы вы достигли оптимальной эффективности от этого высококачественного продукта, который был изготовлен с использованием новейших технологий. Перед использованием убедитесь, что вы полностью прочитали и поняли это руководство и дополнительную документацию, и сохраните их для справки. Приложите это руководство к устройству, если передадите его кому-то другому. Соблюдайте все приведенные здесь предупреждения и информацию и следуйте инструкциям.

## Символы и их значение

В этом руководстве используются следующие символы:



Важная информация и полезные советы по использованию прибора.



**ПРЕДУПРЕЖДЕНИЕ:** Предупреждения об опасности для жизни и имущества.



Подходит для контакта с пищевыми продуктами.



Предупреждение поражения электрическим током.



ПЕРЕРАБОТАННАЯ И ПРИГОДНАЯ  
ДЛЯ ВТОРИЧНОЙ ПЕРЕРАБОТКИ  
БУМАГА

В этом разделе содержатся инструкции по технике безопасности для предотвращения опасностей, которые могут привести к травмам или повреждению имущества.

Несоблюдение этих инструкций аннулирует любую предоставленную гарантию.

### 1.1 Общая безопасность

- Этот прибор соответствует международным стандартам безопасности.
- Не используйте этот прибор на открытом воздухе и в ванной.
- Никакая ответственность или гарантийные претензии не принимаются за ущерб, возникший в результате неправильного использования или неправильной транспортировки прибора.
- Никогда не пытайтесь снять или разобрать собранные части прибора.
- Используйте только оригинальные детали или детали, рекомендованные

производителем.

- Всегда используйте устройство на устойчивой, ровной, чистой, сухой и нескользящей поверхности.
- Не начинайте процесс приготовления кофе, не наливая воду в кофейник.
- Не помещайте в кофейник ничего, кроме кофе, сахара и воды.
- Не используйте кофейник для питья вашего турецкого кофе.
- Из-за конструктивных особенностей в нагревательном элементе прибора при первом использовании могут возникать пар и запах. Это нормальное явление. Они исчезнут через несколько циклов использования.
- Запрещено перемещать прибор, если в кофейнике находится жидкость, либо когда прибор горячий.
- Кофейник и внутренняя поверхность для заваривания прогреваются во время использования. По этой причине



не прикасайтесь к нагревательной поверхности или кофейнику во время и после использования (пока они не остынут).

- Над кофейником во время процесса приготовления кофе может возникать некоторое количество горячего пара, избегайте контакта с соответствующими частями, чтобы избежать риска воздействия горячего пара.
- Избегайте контакта с горячими поверхностями и используйте кофейник, удерживая его только с помощью ручки для переноски.
- Перед перемещением устройства убедитесь, что оно отключено от сети.
- Для дополнительной защиты этот прибор должен быть подключен к предохранителю защиты от утечки бытового типа мощностью не более 30 мА.

## 1 Важные инструкции по безопасности и охране окружающей среды

- Используйте прибор с заземленной штепсельной вилкой.
- Если шнур питания или прибор повреждены, прекратите использование прибора, чтобы избежать опасной ситуации, и убедитесь, что прибор заменен его производителем, уполномоченным сервисными специалистами или квалифицированным специалистами того же уровня.
- Не используйте прибор с удлинителем.
- Перед подключением к электросети и установкой деталей высушите слот кофейника.
- Не помещайте прибор, шнур питания или вилку в воду или не помещайте их в любую другую жидкость, а также не помещайте их под проточную воду.
- Не прикасайтесь к прибору или его вилке влажными или мокрыми руками.
- Разместите прибор так, чтобы его шнур

всегда был в доступном положении.

- Во избежание повреждения шнура питания не допускайте его заземления, перегиба или трения об острые края. Держите шнур питания подальше от горячих поверхностей и открытого огня.
- При использовании прибора убедитесь, что нет риска того, что шнур питания будет отсоединен по ошибке или кто-то споткнется о него.
- В случае неисправности отключите прибор от сети.
- Всегда отключайте прибор от сети перед его очисткой и не чистите его во время использования.
- Не тяните за шнур, чтобы извлечь вилку из розетки, и не обертывайте шнур вокруг прибора.
- Ваш источник питания от сети должен соответствовать указанной информации на типовой бирке устройства.

## 1 Важные инструкции по безопасности и охране окружающей среды

- Не используйте прибор рядом с взрывоопасными или легко воспламеняющимися материалами или рядом с ними.
- Не используйте прибор вблизи или на источниках тепла (печь, барбекю, радиатор, плита и т. д.).
- Держите прибор вдали от источников пара и избегайте его использования в местах с избыточным количеством пара.
- Не используйте кофейник на любом нагревателе, кроме прибора (плита и т. д.).
- Устройство предназначено для использования в бытовых и аналогичных целях, в таких местах, как:
  - Места работы поварского персонала в магазинах, офисах и других рабочих средах;
  - Фермы,

## 1 Важные инструкции по безопасности и охране окружающей среды

- Места, используемые клиентами в отелях, гостиницах и иных жилых помещениях,
- В гостиничных номерах и местах для завтрака.
- Этот прибор можно использовать только для приготовления кофе.
- Рекомендуется соблюдать крайнюю осторожность при использовании устройства рядом с детьми и людьми с ограниченными физическими, эмоциональными или умственными способностями.
- Этот прибор может использоваться детьми старше 8 лет, лицами с ограниченными физическими, перцептивными или умственными способностями или лицами с недостаточным опытом и знаниями, только если они находятся под присмотром или когда они выполняют инструкции, приведенные в руководстве по эксплуатации прибора,

## 1 Важные инструкции по безопасности и охране окружающей среды

и понимают риски, которые могут возникнуть в этом случае. Дети не должны играть с устройством.

- Чистку и техническое обслуживание не должны проводиться детьми старше 8 лет, если только они под присмотром взрослых.
- Если вы храните упаковочный материал, держите его в недоступном для детей месте.
- Храните прибор и шнур питания в недоступном для детей младше 8 лет месте.
- Убедитесь, что вы наблюдаете за детьми, и что они не играют с прибором.
- Этот прибор не может быть встроен и не предназначен для использования в шкафу. Кофемашину нельзя помещать в шкаф во время работы.

## 1.2 Соответствие нормам директивы WEEE (Директива ЕС об отходах электрического и электронного оборудования) и утилизация отходов



Это изделие не содержит опасных и запрещенных материалов, указанных в «Положении о контроле за отходами в виде отработанного электрического и электронного оборудования», опубликованном Министерством окружающей среды и урбанизации Турецкой Республики. Соответствует требованиям положений Директивы ЕС об отходах электрического и электронного оборудования (WEEE). Этот прибор был изготовлен из перерабатываемых и многоразовых деталей и материалов высокого качества. Поэтому не утилизируйте этот продукт вместе с другими бытовыми отходами по окончании его жизненного цикла. Необходимо сдавать их в пункт сбора для переработки отходов электрического и электронного оборудования. Вы можете узнать об этих пунктах сбора в местной администрации. Вы можете помочь защитить окружающую среду и природные ресурсы, сдавая использованные изделия на переработку.

## 1.3 Информация об упаковке

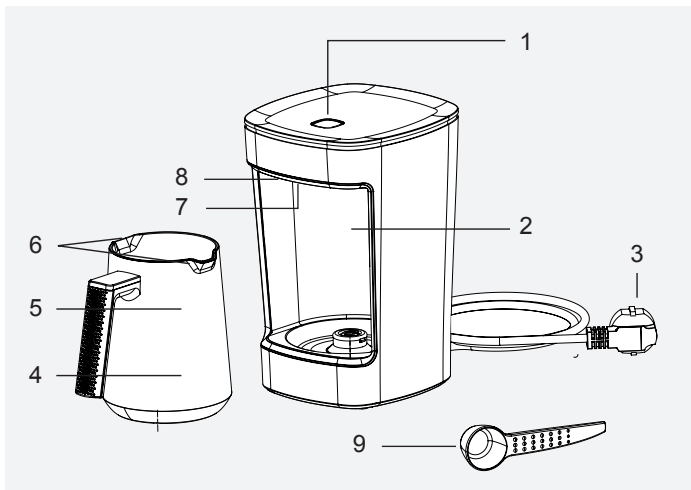


Упаковка  
устройства  
изготовлена из

перерабатываемых материалов в соответствии с национальным законодательством. Не выбрасывайте отходы упаковки вместе с бытовыми или другими отходами, утилизируйте их в зонах сбора упаковки, указанных местными властями.



## 2 Ваша турецкая кофеварка



1. Кнопка запуска приготовления кофе и индикатор состояния
2. Гнездо для кофейника
3. Сетевой кабель
4. Кофейник
5. Индикатор максимального уровня (Внутри кофейника)
6. Двустороннее дренажное отверстие
7. Датчик обнаружения заваривания
8. Датчик обнаружения нагрева

9. Мерная ложка

### Технические данные

**Сила тока:** Макс 3А

**Мощность:** 480-580 Вт

**Напряжение:** 220-240 В AC ~, 50-60 Гц

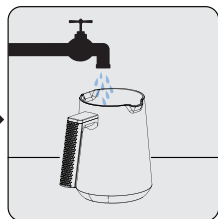
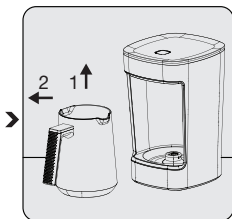
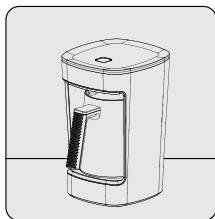
Компания оставляет за собой право вносить технические изменения и изменения в конструкцию.

Значения, предоставляемые прибором или сопроводительными документами, являются лабораторными показаниями в соответствии со стандартами. Эти значения могут различаться в зависимости от условий использования и окружающей среды.

## 3 Использование

### 3.1 Первое использование

Убедитесь, что прибор стоит вертикально на ровной, сбалансированной, чистой, сухой и нескользящей поверхности.



Держите прибор в вертикальном положении и установите его на ровный, чистый и сухой пол.

Сначала слегка поднимите кофейник (4) из слота (2), а затем снимите его.

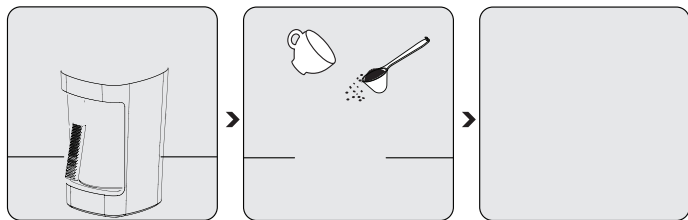
Очистите внутреннюю часть кофейника (4), промыв его водой. Никогда не погружайте его в воду.



- Промойте его чистой водой не менее четырех раз без добавления кофе.
- Чтобы кофе был вкусным, убедитесь, что внутренняя часть кофейника сухая и чистая.

## 3.2 Заваривание

- Если вы заметили скопления или сухой кофе на поверхности для приготовления, рекомендуется перемешать кофейную смесь пластиковой или деревянной ложкой (не использовать металлическую ложку).
- При приготовлении кофе обратите внимание, чтобы основание кофейника не было мокрым.
- После каждого заваривания очищайте датчик обнаружения заваривания и датчик обнаружения нагрева, протирая их.



### 3 Использование

#### ПРЕДУПРЕЖДЕНИЕ:



- Следите за тем, чтобы вы не превышали линию максимального уровня (5) в кофейнике (4) при добавлении кофе, сахара и воды.
- Не помещайте в кофейник (4) ничего, кроме ложки (9) или деревянной ложки, которые были предоставлены вместе с изделием.
- Никогда не используйте кофейник, не заливая в него воду.

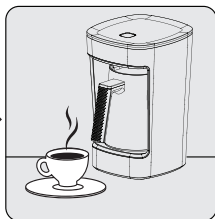
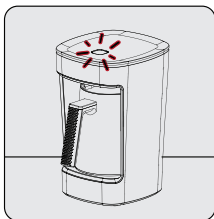


**ПРЕДУПРЕЖДЕНИЕ:** Ваш прибор не будет работать, если кофейник (4) вставлен не полностью.



- Время заваривания 1 порции кофе составляет 1-1,5 мин. , 2 порции кофе – 1,5-2,5 мин. , 3 порции кофе – 2-3,5 мин. , 4 порции кофе – 3-4 мин., 5 порций кофе – 4-5 мин.
- Для приготовления вкусного кофе, не дожидаясь, извлеките кофейник (4) из своего места (2)!
- Быстро наливайте кофе в чашку, чтобы пена и гуща не остались в кофейнике (4).
- Чтобы отменить процесс приготовления по любой причине, нажмите и удерживайте кнопку запуска приготовления кофе (1) в течение 3 секунд.

### 3 Использование



Когда процесс заваривания завершен, прибор подает звуковое предупреждение, и индикатор состояния (1) горит красным цветом.

После завершения процесса заваривания подайте кофе в чашке.

## 3 Использование

### 3.3 Количества

Устройство представляет собой практичный прибор, предназначенный для приготовления турецкого кофе. Вы можете приготовить пенный турецкий кофе на свой вкус, используя количество ингредиентов, указанное в таблице. Следующие количества ингредиентов служат только в качестве ориентира. Вы можете менять их в соответствии со своими предпочтениями.

- Добавьте в кофейник кофе для одного человека, двух, трех, четырех или пяти человек, используя мерную ложку, сахар по вашему желанию и воду в соответствии с размером вашей чашки (рекомендуемый размер чашки – 65 мл).
- Указанные количества соответствуют чашке среднего размера для одного человека. В качестве мерной ложки для кофе вы можете использовать мерную ложку, которая поставляется с изделием. Для заваривания пенистого вкусного кофе используйте свежий кофе мелкого помола, подходящий для приготовления турецкого кофе.

Рекомендуемые количества ингредиентов для приготовления турецкого кофе





	Простой	Низкий уровень сахара	Средний	С сахаром
Кофе	1 мерная ложка (скуп)	1 мерная ложка (скуп)	1 мерная ложка (скуп)	1 мерная ложка (скуп)

### 3 Использование



Сахар	-	1/2 куска сахара /	1 кусок сахара	2 кусок сахара
		1/2 чайной ложки гранулированного сахара	1 чайная ложка гранулированного сахара	2 чайная ложка гранулированного сахара

\* Для более легкой корректировки соотношения сахара рекомендуется использовать сахарные кубики.

#### 3.4 Уведомления

	<b>Устройство готово.</b> (постоянный белый свет)
	<b>Заваривание.</b> (постоянный красный свет) • Подождите. Не снимайте кофейник с места
	<b>Заваривание завершено.</b> (мигающий красный свет) • Снимите кофейник с места.
	<b>Ошибка заваривания.</b> (мигающий розовый свет) • Снимите кофейник с места. Очистите стекло датчика и датчик тепла влажной тканью. Подготовьте изделие к завариванию, нажав на кнопку «Пуск». Вы можете начать новый процесс приготовления, приготовив кофейную смесь. При повторном возникновении ошибки обратитесь в сервисный центр.

### 3 Использование

	<p><b>Ошибка датчика.</b> (Постоянный розовый свет и непрерывное звуковое предупреждение)</p> <ul style="list-style-type: none"><li>• Выключите и включите устройство. При повторном возникновении ошибки обратитесь в сервисный центр.</li></ul>
	<p><b>Ошибка тайм-аута.</b> (мигающий красно-белый свет)</p> <ul style="list-style-type: none"><li>• Снимите кофейник с места. Очистите стекло датчика и датчик тепла влажной тканью. Подготовьте изделие к завариванию, нажав на кнопку «Пуск». Вы можете начать новый процесс приготовления, приготовив кофейную смесь. При повторном возникновении ошибки обратитесь в сервисный центр.</li></ul>

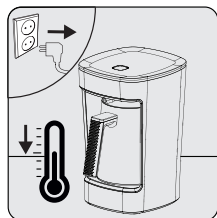


## 4 Очистка и обслуживание

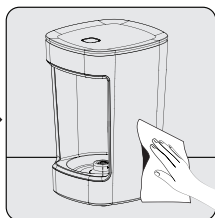
### 4.1 Очистка

#### ПРЕДУПРЕЖДЕНИЕ:

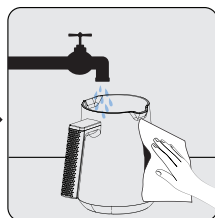
- Никогда не используйте бензол, растворители, абразивные чистящие средства, металлические предметы или жесткие щетки для чистки прибора и кофейника.
- Не погружайте устройство, кофейник (4) или шнур питания (3) в воду или другие жидкости.
- Протрите капли воды, которые появляются на сенсорном стекле прибора после последующего заваривания, сухой тканью.
- Не мойте кофейник (4) в посудомоечной машине.



Выключите изделие из розетки. Дайте устройству остыть.



Для очистки внешней поверхности слота кофейника используйте влажную ткань и небольшое количество жидкости для мытья (2).



Очистите внутреннюю часть кофейника (4), промыв его водой. Никогда не погружайте его в воду.

## 4 Очистка и обслуживание

### 4.1.2 Удаление накипи

Чтобы очистить следы (отложения), которые могут образовываться на кофейнике с течением времени, не повреждая внутреннюю нижнюю поверхность кофейника, вылейте в него одну чайную ложку лимонной соли и залейте кипятком, чтобы заполнить 1/3 кофейника. Оставьте смесь на 10 минут. По окончании процесса ожидания вы можете ополоснуть кофейник (4) и использовать его снова.



**ПРЕДУПРЕЖДЕНИЕ:** Если вы не будете проводить очистку от накипи в течение длительного времени, дно резервуара устройства для воды покроется известью и выйдет из строя.

### 4.2 Хранение

- Если вы не собираетесь использовать устройство в течение долгого времени, храните его надлежащим образом.
- Убедитесь, что устройство отключено от сети, остыло и полностью сухое.
- Храните прибор в прохладном и сухом месте.
- Храните устройство и кабель в недоступном для детей месте.

### 4.3 Транспортировка

- Держите устройство в его оригинальной упаковке при перемещении и транспортировке. Упаковка защитит устройство от физических повреждений.

## 4 Очистка и обслуживание

- Не кладите тяжелые предметы на устройство или его упаковку. Возможно повреждение прибора.
- Если устройство уронить, оно может перестать работать, или может произойти необратимое повреждение.

### 4.4 Что делать для экономии электроэнергии

- Выключайте и отключайте устройство от сети после каждого использования.

### 4.5 Режим сна

Если вы не используете прибор в течение 3 минут, он автоматически перейдет в режим ожидания с звуковым сигналом. При нажатии кнопки запуска раздается предупреждающий звук. Световой индикатор состояния загорается белым цветом, и прибор становится готовым к использованию.

Производитель: "Arçelik A.S."

Karaağaç Caddesi No: 2-6 Sütlüce, 34445, Турция

Сделано в Турция

импортер на территории РФ/ Уполномоченное изготовителем  
лицо:ООО «БЕКО»

Юридический адрес: 601021 Россия, Владимирская обл.,  
Киржачский р-н, дер. Федоровское, ул. Сельская, д. 49

Дата производства включена в серийный номер продукта, указанный на этикетке, расположенной на продукте, а именно: первые две цифры серийного номера обозначают год производства, а последние две – месяц.

Например, «10-100001-05» обозначает, что продукт произведен в мае 2010 года.

Действует только на территории РФ / Valid for Russian Federation only

# beko

## ГАРАНТИЯ 2 ГОДА

Адрес: Россия, 125040, г. Москва, вн.тер.г.муниципальный округ Беговой,  
Ленинградский пр-кт, д. 15, стр. 10, этаж 4.  
Телефон горячей линии 8-800-200-23-56 (Звонок бесплатный на всей территории России)

Гарантийный талон серия **RUS** №



Модель .....

Серийный номер .....

Дата продажи .....

Дата установки .....

Компания .....

Компания .....

Подпись продавца .....

Подпись мастера .....

ПЕЧАТЬ

ПЕЧАТЬ

Покупатель ..... Телефон .....

*Фамилия, Имя, Отчество*

Изделие проверялось в присутствии покупателя;

Покупатель с условиями гарантии ознакомлен .....

*Подпись Покупателя*



**Отрывные купоны гарантийного талона являются средством отчетности о выполнении сервисным центром гарантийных работ. Купон изымается из гарантийного талона после удовлетворения Ваших претензий.**

# beko

серия **RUS** №



Дата продажи .....

ПЕЧАТЬ  
МАГАЗИНА

# 3

ГАРАНТИЯ 2 ГОДА

# beko

серия **RUS** №



Дата продажи .....

ПЕЧАТЬ  
МАГАЗИНА

# 2

ГАРАНТИЯ 2 ГОДА

# beko

серия **RUS** №



Дата продажи .....

ПЕЧАТЬ  
МАГАЗИНА

# 1

ГАРАНТИЯ 2 ГОДА

Arçelik A.Ş.

Karaağaç Cad. No: 2-6, 34445

Sütlüce, İstanbul, Türkiye

[www.beko.com](http://www.beko.com)