



Máquina de lavar

Manual do utilizador



WTA 9715 XW



Número do documento : 2820531167_PT/ 14-07-23.(16:33)



PAPEL RECICLADO E
RECICLÁVEL

1 Instruções gerais de segurança

Esta seção inclui instruções de segurança que podem ajudar a prevenir riscos de ferimentos e danos ao material. Todos os tipos de garantia ficarão sem efeito caso estas instruções não sejam acatadas.

1.1 Segurança da vida e da propriedade



CUIDADADO!

- Nunca coloque o produto sobre pisos cobertos com tapetes ou carpetes. Caso contrário, a falta de fluxo de ar por debaixo da máquina provocará o sobreaquecimento das partes elétricas. Isto acarretará problemas ao seu produto.
- Desligue a ficha do produto da tomada se não estiver a ser utilizado.
- Os procedimentos de instalação e reparação devem ser realizados sempre pelo Agente de Assistência Técnica autorizado. O fabricante não poderá ser responsabilizado por danos que possam surgir por procedimentos realizados por pessoas não autorizadas.

- As mangueiras de abastecimento e descarga devem ser sempre apertadas de forma segura e estarem em perfeito estado. Caso contrário, existe o risco de fuga de água.
- Nunca abra a porta de carregamento ou remova o filtro se ainda houver água dentro da máquina. Caso contrário, ocorrerá o risco de inundação e ferimento devido a água quente.
- Não force a abertura da porta de carregamento trancada. A porta abrirá imediatamente após finalização do ciclo de lavagem. Se a porta não abrir, empregue as soluções fornecidas na secção de Resolução de Problemas para o erro "A porta de carregamento não abre". Se forçar a porta de carregamento para que abra, a porta e o mecanismo de bloqueio podem ficar danificados.
- Use apenas detergentes, amaciadores e suplementos apropriados para máquinas de lavar automáticas.
- Siga as instruções das etiquetas dos produtos têxteis e da embalagem do detergente.

1.2 Segurança contra superfície quente



CUIDADO!

- O vidro da porta de carregamento fica muito quente quando lava a temperaturas mais altas. Portanto, acima de tudo, não deixe que as crianças toquem no vidro da porta de carregamento durante a lavagem.

1.3 Segurança das crianças



CUIDADO!

- Este produto pode ser usado por crianças com 8 anos ou mais e por pessoas com capacidades físicas, sensoriais e mentais não totalmente desenvolvidas ou com falta de experiência e conhecimento, desde que sejam supervisionadas ou esclarecidas sobre a utilização segura do produto e os riscos a ela inerentes. As crianças não devem brincar com a máquina. As tarefas de limpeza e manutenção não devem ser feitas por crianças, a não ser que supervisionadas por alguém. Crianças com menos de 3 anos de idade devem ser mantidas afastadas exceto se continuamente supervisionadas.
- Os materiais de embalagem são perigosos para as crianças. Guarde os materiais de embalagem num local seguro, fora do alcance de crianças.



CUIDADO!

- Os produtos elétricos são perigosos para as crianças. Mantenha as crianças afastadas do produto quando estiver em funcionamento. Não as deixe brincar com o produto. Utilize a função de bloqueio para crianças para evitar que interajam com o produto.
- Não se esqueça de fechar a porta de carregamento quando sair do compartimento onde o produto está instalado.
- Guarde todos os detergentes e aditivos num local seguro afastado do alcance das crianças, fechando a tampa do reservatório de detergente ou selando a embalagem de detergente.

1.4 Segurança elétrica



PERIGO

- Se o produto tiver algum defeito não deve ser utilizado, a não ser que seja reparado pelo Agente de Assistência Técnica Autorizado. Há risco de choque elétrico!
- Este produto foi concebido para recomeçar a funcionar após uma interrupção de energia. Se quiser cancelar o programa, consulte a secção "Cancelar o programa".



PERIGO

- Ligue o produto a uma tomada de parede protegida por um fusível de 16 A. Não negligencie a instalação à terra, que deve ser feita por um electricista qualificado. A nossa empresa não deverá ser responsabilizada por qualquer dano que possa ocorrer se o produto for utilizado sem uma ligação à terra conforme as normas locais.
- Nunca lave o produto derramando ou vertendo água sobre ele! Há risco de choque elétrico!
- Nunca toque na ficha do cabo de alimentação com as mãos molhadas! Nunca puxe pelo cabo para retirar da tomada. Pressione sempre a tomada com uma mão e puxe a ficha com a outra mão.



PERIGO

- O produto não deverá estar com a ficha ligada à tomada durante os procedimentos de instalação, manutenção, limpeza e reparação.
- Se o cabo de alimentação estiver danificado deverá ser substituído pelo fabricante, pelo serviço autorizado ou por pessoal igualmente qualificado (de preferência um electricista) ou alguém indicado pelo importador, a fim de se evitar possíveis riscos.

2. Instruções importantes sobre o meio-ambiente

2.1 Conformidade do a Directiva WEEE



Este produto cumpre com a directiva WEEE de UE (2012/19/EU). Este produto ostenta o símbolo de classificação seletiva para resíduos de equipamentos elétricos e eletrónicos (REEE).

Este produto foi fabricado com peças e materiais de alta qualidade e que podem ser reutilizados e reciclados. Não elimine o produto velho junto com o lixo doméstico normal e outros tipos de lixo no fim da sua vida útil. Leve-o a um ponto de recolha para reciclagem de equipamento elétrico e eletrónico. Consulte as suas autoridades locais para se informar sobre estes pontos de recolha.

Cumprimento com a directiva RoHS:

O produto que adquiriu cumpre com a directiva RoHS da UE (2011/65/EU). Não contém os materiais perigosos ou proibidos especificados na directiva.

2.2 Informações da embalagem

Os materiais de embalagem do produto são fabricados a partir de materiais recicláveis, conforme os nossos Regulamentos Ambientais Internacionais. Não elimine os materiais de embalagem junto com o lixo doméstico ou outros. Leve-os aos pontos de recolha de material de embalagem indicados pelas autoridades locais.

3. Utilização prevista

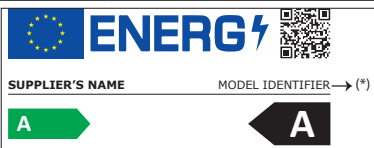
- Este produto destina-se ao uso doméstico. Não é apropriado para uso comercial e não deve ser usado para além daquilo a que se destina.
- O produto só deve ser utilizado para lavagem e enxugamento de roupas que sejam indicadas para isso.
- O fabricante declina qualquer responsabilidade pelo uso ou transporte incorrecto.
- A vida útil do seu produto é de 10 anos. Durante este período, estarão disponíveis peças de reposição originais para funcionar correctamente o equipamento.
- O eletrodoméstico foi concebido para utilização doméstica e semelhantes, tais como:
 - zonas de cozinha em lojas, escritórios e outros ambientes profissionais;
 - casas de campo;
 - utilização por clientes em hotéis, motéis e outros ambientes de tipo residencial;
 - ambientes tipo pensões;
 - áreas de utilização comum em blocos de apartamentos ou lavandarias automáticas.

4 Especificações técnicas

Nome do fornecedor ou marca comercial	Beko
Nome do modelo	WTA 9715 XW
	7158146000
Capacidade nominal (kg)	9
Velocidade máxima de centrifugação (rpm)	1400
Incorporado	Non
Altura (cm)	84
Largura (cm)	60
Profundidade (cm)	64
Entrada única de água / Entrada dupla de água	• / -
• Disponível	
Entrada eléctrica (V/Hz)	230 V / 50Hz
Corrente total (A)	10
Potência total (W)	2200
Código do modelo principal	928



INFORMAÇÃO



- O modelo de informação, conforme armazenado na base de dados do produto, pode ser consultado acedendo ao seguinte website e procurando pelo seu identificador de modelo(*), encontrado no rótulo energético.

<https://eprel.ec.europa.eu/>

Tabela de símbolos

4.1 Instalação

- Consulte o Agente da assistência autorizada mais próximo para a instalação do seu produto.
- A preparação do local e instalações elétrica, da torneira de fornecimento de água e dos sistemas de descarregamento de água no local da instalação são de responsabilidade do cliente.
- Certifique-se que as mangueiras de entrada e descarga de água, assim como o cabo de alimentação, não fiquem dobrados, apertados ou comprimidos ao empurrar o produto para o seu lugar após a instalação ou procedimentos de limpeza.
- Certifique-se que a instalação e as ligações eléctricas sejam realizadas pela assistência autorizada. O fabricante não poderá ser responsabilizado por danos que possam surgir por procedimentos realizados por pessoas não autorizadas.
- Antes da instalação, verifique visualmente se o produto tem defeitos. Caso possua, não o instale. Os produtos danificados provocam riscos para a sua segurança.

4.1.1 Local apropriado para instalação

- Posicione o produto sobre uma superfície rígida, nivelada e uniforme. Não pose sobre um carpete ou tapete felpudo ou outras superfícies semelhantes.
- O peso total da máquina de lavar e da máquina de secar, com carga total, quando estão colocadas uma sobre a outra atinge aprox. 180 quilogramas. Coloque o produto sobre um piso sólido e plano que possua capacidade suficiente para suportar a carga!
- Não coloque o produto sobre o cabo de alimentação.
- Não instale o produto em locais onde a temperatura possa descer abaixo dos 0°C.
- Recomendamos que mantenha uma folga nas laterais da máquina de modo a reduzir a vibração e o ruído
- Num piso com degraus, não coloque a produto próximo da extremidade ou sobre uma plataforma.
- Não coloque fontes de calor, tais como fogões, ferros de engomar, fornos, etc., sobre a máquina de lavar e não os utilize sobre o produto.

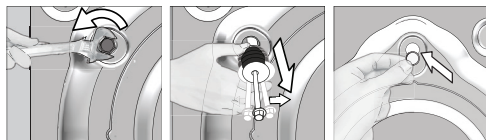
4.1.2 Retirar o reforço da embalagem



Incline a máquina para trás para retirar o reforço da embalagem. Retire o reforço da embalagem puxando pela fita. Não realize este procedimento por conta própria.

4.1.3 Remover os bloqueios de transporte

- 1 Desaperte todos os parafusos com uma chave apropriada até que rodem livremente.
- 2 Remova os parafusos de segurança de transporte rodando-os ligeiramente.
- 3 Fixe as tampas plásticas fornecidas no saco que contém o Manual do utilizador nos orifícios no painel traseiro.



CUIDADO!

- Remova os parafusos de segurança de transporte antes colocar a máquina de lavar em funcionamento! Caso contrário, o produto ficará danificado.



INFORMAÇÃO

- Guarde os parafusos de segurança para o transporte num local seguro para que sejam reutilizados caso a máquina precise de ser novamente removida no futuro.
- Instale os parafusos de segurança para o transporte na ordem inversa ao procedimento de desmontagem.
- Nunca desloque o produto sem que os parafusos de segurança para o transporte estejam devidamente fixados no lugar!

4.1.4 Ligar o abastecimento de água



INFORMAÇÃO

- A pressão do abastecimento de água necessária para que a máquina funcione deve situar-se entre 1 e 10 bar (0,1 – 1 MPa). É necessário ter entre 10 – 80 litros de água a correr da torneira, totalmente aberta, por minuto para que a sua máquina funcione sem dificuldades. Instale uma válvula de redução da pressão, caso a pressão da água seja superior.



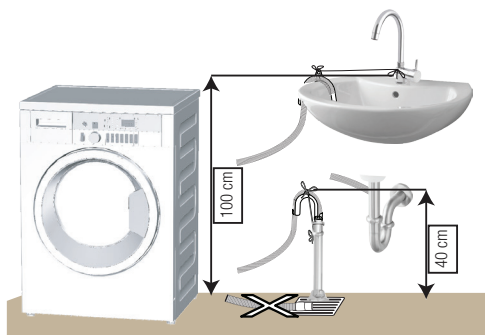
CUIDADO!

- Os modelos com uma entrada de água única não deverão ser ligados a uma torneira de água quente. Se tal acontecer, a roupa ficará estragada ou o produto comutará para o modo de proteção e não funcionará.
- Não utilize mangueiras de entrada de água velhas ou usadas no produto novo. Poderão provocar nódoas nas suas roupas.

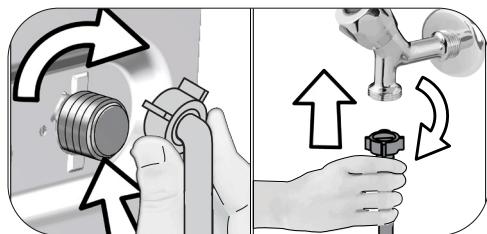


CUIDADO!

- A sua casa ficará inundada se a mangueira sair do seu compartimento durante a descarga de água. Além disso, há risco de escaldamento devido às altas temperaturas da lavagem! Para evitar tais situações e para assegurar que a máquina realize os processos de entrada e de descarga de água sem problemas, fixe a mangueira de descarga com segurança.



- Ligue a mangueira de descarga a uma altura mínima de 40 cm e máxima de 100 cm.
- No caso da mangueira ser levantada depois de baixada ao nível do chão ou junto ao chão (menos que 40 cm acima do solo), a descarga de água torna-se mais difícil e a roupa poderá sair excessivamente molhada. Por isso, respeite as alturas descritas na figura.
- Para evitar o fluxo de retorno de água utilizada para dentro da máquina e para permitir uma descarga fácil, não introduza a extremidade da mangueira dentro de água utilizada nem a coloque no escoadouro com mais do que 15 cm. Se for muito comprida, corte-lhe um pouco.
- A extremidade da mangueira não deverá ser dobrada, pisada e a mangueira não deverá ficar apertada entre o escoadouro e a máquina.
- Se o comprimento da mangueira for muito curto, utilize-a adaptando-lhe uma mangueira de extensão original. O comprimento da mangueira não deve ser superior a 3,2 m. Para evitar fugas de água, a ligação entre a mangueira de extensão e a mangueira de descarga do produto deverá ser bem segura com uma abraçadeira apropriada, para que não se desprenda e provoque fugas.



- 1 Aperte manualmente as porcas da mangueira. Nunca utilize uma ferramenta para apertar as porcas.
- 2 Quando a ligação estiver concluída, verifique se há problemas de fugas nos pontos de união, abrindo totalmente as torneiras. Se existir qualquer fuga, feche a torneira e retire a porca. Reaperte a porca cuidadosamente após verificar o vedante. Para evitar fugas de água e os danos resultantes, mantenha as torneiras fechadas quando não estiver a utilizar a máquina.

4.1.5 Ligar a mangueira de descarga ao escoamento

- Ligue a extremidade da mangueira de drenagem directamente à drenagem de águas residuais, à pia ou lavatório.

4.1.6 Ajustar os pés



CUIDADO!

- Para assegurar que o produto funcione mais silenciosamente e sem vibrações, deverá estar nivelado e equilibrado sobre os seus pés. Equilibre a máquina ajustando os pés. Caso contrário, o produto poderá deslocar-se do seu lugar e provocar problemas de compressão e vibrações.
- Não use ferramentas para desapertar as porcas de bloqueio. Caso contrário, elas ficarão danificadas.

- 1 Desaperte manualmente as porcas de bloqueio nos pés.
- 2 Ajuste os pés até que o produto fique nivelado e equilibrado.
3. Aperte manualmente todas as porcas de bloqueio outra vez.



4.1.7 Ligação eléctrica

Ligue o produto a uma tomada de parede protegida por um fusível de 16 A. A nossa empresa não deverá ser responsabilizada por qualquer dano que possa ocorrer se o produto for utilizado sem uma ligação à terra conforme as normas locais.

- A ligação deverá estar em conformidade com os regulamentos nacionais.
- A cablagem do circuito da tomada eléctrica deve ser suficiente de forma a cumprir os requisitos do aparelho. É recomendada a utilização de um interruptor com circuito de falha de aterramento (GFCI).
- A ficha do cabo de alimentação deve ser de fácil alcance após a instalação.
- Se o valor atual do fusível ou do disjuntor na casa for inferior a 16 amperes, consulte um electricista qualificado para instalar um fusível de 16 amperes.
- A voltagem especificada no capítulo "Especificações técnicas" deve ser igual a voltagem eléctrica da sua casa.

- Não faça ligações através de cabos de extensão ou fichas triplas.



CUIDADO!

- Os cabos de alimentação danificados deverão ser substituídos pelos Agentes de Assistência Técnica Autorizados.

4.1.8 Utilização inicial



Antes de começar a usar o produto, certifique-se que todas as preparações estão concluídas de acordo com as instruções nas secções

"Instruções importantes de segurança e ambientais" e "Instalação".

Para preparar o produto para lavar roupa, execute a primeira operação no programa Limpeza do tambor. Se este programa não estiver disponível na sua máquina, aplique o método descrito na secção 4.4.2.



INFORMAÇÃO

- Use um anticalcário apropriado para máquinas de lavar.
- Pode ter ficado alguma água no produto devido aos processos de controlo de qualidade na produção. Isto não é prejudicial para o produto.

4.2 Preparação

4.2.1 Separar a roupa

- Separe a roupa de acordo com o tipo de tecido, cor, grau de sujidade e temperatura permissível da água.
- Observe as instruções presentes nas etiquetas do vestuário.

4.2.2 Preparar a roupa para a lavagem

- As roupas para lavar com metais pregados, tais como sutiãs com suportes, fivelas de cintos e botões de metal, danificarão o produto. Retire as peças metálicas ou lave estas roupas dentro de um saco de roupa ou fronha.
- Retire todos os objetos dos bolsos, tais como moedas, canetas e clips de papel, vire os bolsos do avesso e escove-os. Tais objetos podem danificar o produto ou originar ruídos.
- Coloque as peças pequenas, como peúgas de criança e meias de vidro, num saco para roupas ou numa fronha.
- Ponha os cortinados na máquina sem os comprimir. Remova os itens pregados no cortinado.
- Feche os fechos de correr, cosa os botões soltos e remende os rasgões.
- Lave os produtos com a etiqueta "lavável na máquina" ou "lavável a mão" apenas num programa adequado.
- Não lave junto roupas brancas e coloridas. Roupas de algodão de cor escura e novas soltam muita tinta. Lave-as separadamente.
- As nódoas resistentes devem ser tratadas apropriadamente antes da lavagem. Se não tiver a certeza, verifique junto a um local de limpeza a seco.
- Utilize somente corantes/modificadores de cor e removedores de calcário apropriados para máquina de lavar. Observe sempre as instruções na embalagem.
- Lave as calças e roupas delicadas do avesso.
- Guarde os itens de roupa feitos de lã Angorá no congelador por algumas horas, antes de lavar. Isto reduzirá a formação de borbotos.
- As roupas que estão sujeitas a materiais como farinha, pó de calcário, leite em pó, etc., devem ser intensamente sacudidas antes de colocar no produto. Tais pós e poeiras na roupa poderão acumular-se nas partes interiores do produto ao longo do tempo e podem causar danos.

4.2.3 Sugestões para a poupança de energia e água

A informação seguinte ajudá-lo(a)-á a utilizar o produto de uma forma ecológica e que permita o uso eficaz de energia/água.

- Utilize o produto com a maior capacidade permitida pelo programa que selecionou, mas não o sobrecarregue. Ver "Tabela de programas e consumo".
- Observe as instruções de temperatura na embalagem do detergente.
- Lave a roupa ligeiramente suja a baixas temperaturas.
- Use programas mais rápidos para pequenas quantidades de roupa ligeiramente suja.
- Não use a pré-lavagem e altas temperaturas para roupa que não esteja bastante suja ou manchada.
- Se planeia secar a sua roupa numa máquina de secar, selecione a velocidade de centrifugação mais alta recomendada durante o processo de lavagem.
- Não use uma quantidade de detergente além da recomendada na embalagem do mesmo.

4.2.4 Carregar a roupa

1. Abra a porta de carregamento.
2. Coloque a roupa dentro da máquina de modo que as peças fiquem soltas.
3. Empurre a porta de carregamento para a fechar, até ouvir um estalido. Verifique se não ficou nenhuma peça presa na porta. A porta de carregamento fica bloqueada enquanto o programa estiver a decorrer. O bloqueio da porta abrirá imediatamente após finalização do programa de lavagem. Em seguida, poderá abrir a porta de carregamento. Se a porta não abrir, empregue as soluções fornecidas na secção de Resolução de Problemas para o erro "A porta de carregamento não abre".

4.2.5 Capacidade correcta de carregamento

A capacidade máxima de carregamento depende do tipo de roupa, do grau de sujidade e do programa de lavagem pretendido.

A máquina ajusta automaticamente a quantidade de água de acordo com o peso da roupa que é colocada no seu interior.



AVISO

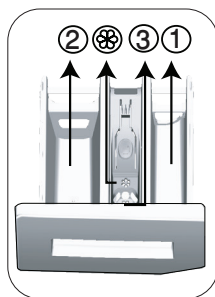
- Siga as informações da secção "Tabela de consumo e programas". Se estiver sobrecarregada, o desempenho de lavagem do produto diminuirá. Além disso, poderão ocorrer problemas de vibração e ruídos.

4.2.6 Usar o detergente e o amaciador



INFORMAÇÃO

- Ao usar detergente, amaciador, goma, corante de tecido, lixívia e agentes descolorantes ou descalcificantes, leia atentamente as instruções do fabricante na embalagem e observe os valores de dosagem especificados. Use o copo de medida, se disponível.



A gaveta do detergente é composta por três compartimentos:

- (1) para pré-lavagem
- (2) para lavagem principal
- (3) para o amaciador

– (☼) além disso, há um sifão no compartimento do amaciador.

Detergente, amaciador e outros agentes de limpeza

- Adicione detergente e amaciador antes de iniciar o programa de lavagem.
- Não deixe a gaveta do detergente aberta enquanto o ciclo de lavagem estiver em progresso!
- Quando usar um programa sem pré-lavagem, não ponha detergente no compartimento de pré-lavagem (compartimento n.º "1").
- Num programa com pré-lavagem, não ponha detergente líquido no compartimento de pré-lavagem (compartimento n.º "1").
- Não seleccione um programa com pré-lavagem se for usar um saco de detergente ou tampa dispensadora. Coloque o saco de detergente ou a bola dispensadora diretamente entre a roupa na máquina.

- Se for utilizar detergente líquido, não se esqueça de colocar o copo do detergente líquido no compartimento de lavagem principal (compartimento n.º "2").

Escolher o tipo de detergente

O tipo de detergente a ser utilizado depende do programa de lavagem, do tipo e da cor do tecido.

- Use diferentes detergentes para roupa branca e de cor.
- Lave as suas roupas delicadas apenas com detergentes especiais (detergente líquido, champô para lãs, etc.), usados unicamente para roupas delicadas e nos programas sugeridos.
- Quando lavar roupa de cor escura e colchas, recomenda-se a utilização de detergente líquido.
- Lave lãs nos programas sugeridos com detergentes específicos, feitos especialmente para lãs
- Consulte a parte das descrições dos programas para saber mais sobre os programas sugeridos para diferentes têxteis.
- Todas as recomendações sobre detergentes são válidas para a série de programas de temperatura selecionável.



AVISO

- Use apenas detergentes fabricados especialmente para máquinas de lavar.
- Não use sabão em pó.

Ajustar a quantidade de detergente

A quantidade do detergente de lavagem a ser utilizada depende da quantidade de roupa, do grau de sujidade e da dureza da água.

- Não use quantidades que excedam as doses recomendadas na embalagem do detergente para evitar problemas de espuma excessiva, enxaguamento deficiente, gastos e também para proteger o ambiente.
- Use menos detergente para quantidades menores ou roupas levemente sujas.

Usar amaciadores

Verta o amaciador no compartimento correspondente da gaveta de detergente.

- Não exceda o nível (>max<) marcado no compartimento do amaciador.
- Se o amaciador tiver perdido a sua fluidez, dilua-o em água antes de o colocar na gaveta de detergente.



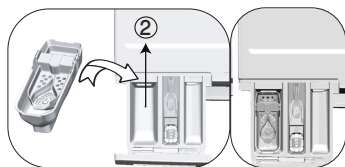
AVISO

- Não utilize detergentes líquidos ou outros produtos de limpeza que não os amaciadores fabricados para máquinas de lavar para amaciar roupa.

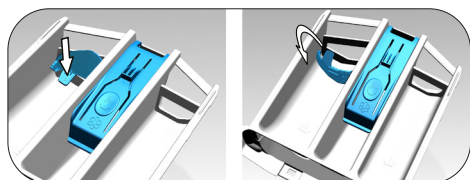
Usar detergentes líquidos

Se o produto contiver um copo para detergente líquido:

- Coloque a tampa do líquido detergente no compartimento n.º "2".
- Se o líquido detergente tiver perdido a sua fluidez, dilua-o em água antes de o colocar na tampa do detergente.



If the product is equipped with a liquid detergent part:



- Se utilizar detergente líquido, prima o ponto indicado e gire o acessório. A peça que desce funciona como barreira para o detergente líquido.
- Se necessário, limpe o dispositivo com água quando estiver no devido lugar ou removendo-o.
- Se utilizar detergente em pó, o dispositivo tem de estar fixo na posição superior. O ventilador que irá ver nesta posição irá misturar o detergente em pó e irá ajudar a que o mesmo se dissolva.

Se o produto não contiver um copo para detergente líquido:

- Não use detergente líquido para a pré-lavagem num programa com pré-lavagem.
- O detergente líquido mancha as suas roupas quando usado com a função "Hora de Fim" para um início protelado. Se for usar a função de Hora de finalização, não utilize detergente líquido.

Usar detergente em gel e em pastilha

- Se o detergente em gel for fluido e o seu produto não contiver um recipiente especial para detergente líquido, coloque o detergente em gel no compartimento do detergente de lavagem principal durante a primeira entrada de água. Se o seu produto contiver um copo para detergente líquido, encha o copo com o detergente antes de iniciar o programa.
- Se o detergente em gel não for fluido ou se for em cápsula, coloque-o diretamente no tambor antes da lavagem.
- Coloque o detergente em tablete no compartimento de lavagem principal (compartimento n.º "2") ou diretamente no tambor antes da lavagem.

Usar goma

- Adicione goma líquida, goma em pó ou corante no compartimento do amaciador.
- Não use amaciador e goma ao mesmo tempo, num ciclo de lavagem.
- Limpe o interior do produto com um pano húmido e limpo, depois de usar goma.

Usar anticalcário

- Quando necessário, use removedores de calcário fabricados especialmente apenas para máquinas de lavar.

Usar branqueadores (lixívia)

- Selecione um programa com pré-lavagem e adicione o agente branqueador no início da pré-lavagem. Não coloque detergente no compartimento de pré-lavagem. Como uma aplicação alternativa, selecione um programa com enxaguamento extra e adicione o agente branqueador enquanto a máquina está a receber água do compartimento de detergente durante a primeira fase de enxaguamento.
- Não use agente branqueador e detergente misturados.
- Use uma pequena quantidade (aprox. 50 ml) de agente branqueador e enxague as roupas muito bem, já que pode causar irritação na pele.
- Não verta a lixívia diretamente sobre as roupas.
- Não a utilize para roupas de cor.
- Se utilizar uma lixívia à base de oxigénio, selecione um programa que lave a roupa a baixa temperatura.

- A lixívia à base de oxigénio pode ser usada juntamente com o detergente. Porém, se a densidade não for a mesma do detergente, coloque primeiro o detergente no compartimento n.º "2" na gaveta de detergente e espere até que o detergente escorra quando a máquina estiver a receber a água. Enquanto a máquina estiver a receber água, adicione a lixívia no mesmo compartimento.

4.2.7 Dicas para uma lavagem eficiente

		Roupas			
		Cores leves e brancas	Cores	Cores escuras/ pretas	Roupa Delicada/Lãs/Sedas
		(Escala de temperatura recomendada baseada no nível de sujidade: 40-90 °C)	(Escala de temperatura recomendada baseada no nível de sujidade: fria 40°C)	(Escala de temperatura recomendada baseada no nível de sujidade: fria 40°C)	(Escala de temperatura recomendada baseada no nível de sujidade: fria 30°C)
Nível de sujidade	Muito sujas (nódoas difíceis, tais como gordura, café, frutas e sangue.)	Pode ser necessário realizar a pré-lavagem ou pré-tratar as nódoas. Os detergentes líquidos e em pó recomendados para roupas brancas podem ser usados nas dosagens recomendadas para as roupas muito sujas. Recomenda-se usar detergentes em pó para eliminar nódoas de lama e de terra e nódoas que são sensíveis a lixívia.	Os detergentes líquidos e em pó recomendados para roupas de cor, podem ser usados nas dosagens recomendadas para as roupas muito sujas. Recomenda-se usar detergentes em pó para eliminar nódoas de lama e de terra e nódoas que são sensíveis a lixívia. Use detergentes sem lixívia.	Os detergentes líquidos apropriados para roupas de cor e escuras, podem ser usados nas dosagens recomendadas para as roupas muito sujas.	Prefira detergentes líquidos fabricados para roupas delicadas. As roupas de lã e de seda devem ser lavadas com detergentes especiais para lã.
	Com sujidade normal (Por exemplo, nódoas nos colarinhos e punhos causadas pelo suor do corpo)	Os detergentes líquidos e em pó recomendados para roupas brancas, podem ser usados nas dosagens recomendadas para as roupas com sujidade normal.	Os detergentes líquidos e em pó recomendados para roupas de cor, podem ser usados nas dosagens recomendadas para as roupas com sujidade normal. Devem ser utilizados detergentes que não contenham lixívia.	Os detergentes líquidos apropriados para roupas de cor e escuras, podem ser usados nas dosagens recomendadas para as roupas com sujidade normal.	Prefira detergentes líquidos fabricados para roupas delicadas. As roupas de lã e de seda devem ser lavadas com detergentes especiais para lã.
	Ligeiramente sujas (Sem nódoas visíveis.)	Os detergentes líquidos e em pó recomendados para roupas brancas, podem ser usados nas dosagens recomendadas para as roupas ligeiramente sujas.	Os detergentes líquidos e em pó recomendados para roupas de cor, podem ser usados nas dosagens recomendadas para as roupas ligeiramente sujas. Devem ser utilizados detergentes que não contenham lixívia.	Os detergentes líquidos apropriados para roupas de cor e escuras, podem ser usados nas dosagens recomendadas para as roupas ligeiramente sujas.	Prefira detergentes líquidos fabricados para roupas delicadas. As roupas de lã e de seda devem ser lavadas com detergentes especiais para lã.

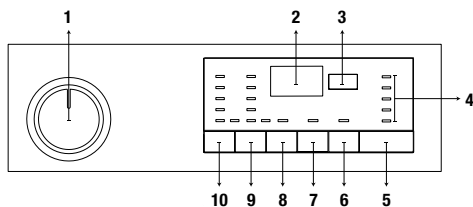
4.2.8 Apresentação da duração do programa

Pode ver a duração do programa no visor da sua máquina enquanto seleciona um programa. A duração do programa é automaticamente ajustada consoante a quantidade de roupa que colocar na máquina, a quantidade de espuma, condições em que a carga está desequilibrada, as flutuações na alimentação elétrica, a pressão da água e as definições do programa.

CASO ESPECIAL: No início dos programas Algodão e Económico Algodão, o visor apresenta a duração de meia carga, que é o utilizado normalmente. A máquina deteta a carga real 20 a 25 minutos após o início do programa. Se a carga detetada ultrapassar a meia carga; o programa de lavagem será ajustado para compensar e a duração do programa será automaticamente aumentada. Pode acompanhar esta alteração pelo visor.

4.3 Colocar o produto em funcionamento

4.3.1 Painel de controlo



- 1 - Botão de seleção do programa (Posição superior On/Off [ligar/desligar])
- 2 - Visor
- 3 - Botão de ajuste da hora de finalização
- 4 - Indicador de acompanhamento do programa
- 5 - Botão "Iniciar/Pausa"
- 6 - Botão de função auxiliar 3
- 7 - Botão de função auxiliar 2
- 8 - Botão de função auxiliar 1
- 9 - Botão de ajuste da velocidade de centrifugação
- 10 - Botão de ajuste da temperatura

4.3.2 Preparar a máquina

1. Certifique-se de que as mangueiras estão ligadas com firmeza.
2. Ligue a ficha da máquina na tomada.
3. Abra completamente a torneira.
4. Coloque a roupa na máquina.
5. Adicione detergente e amaciador de roupas.

4.3.3 Seleção do programa e dicas para uma lavagem eficiente

1. Seleccione o programa apropriado ao tipo, quantidade e grau de sujidade da roupa, de acordo com a "Tabela de consumo e programas" e a tabela de temperatura abaixo.
2. Utilize o botão de Seleção do programa para seleccionar o programa desejado.

4.3.4 Tabela de consumo e programas

PT	Programa	Carga Max. (kg)	Consumo de água (lit)	Consumo de energia (kWh)	Velocida máx.	Função auxiliar				Escala da temperatura em °C seleccionável
						Rápida+	Pré-lavagem	Enxaguamento extra	Anti-amarratamento+	
Algodão	90	9	102	2,60	1400	•	•	•	•	Fria-90
	60	9	98	1,90	1400	•	•	•	•	Fria-90
	40	9	95	1,10	1400	•	•	•	•	Fria-90
Eco 40-60	40 ***	9	60	0,662	1400					40-60
	40 ***	4,5	39	0,548	1400					40-60
	40 ***	2,5	30	0,307	1400					40-60
Sintéticos	60	4	75	1,40	1200	•	•	•	•	Fria-60
	40	4	73	0,95	1200	•	•	•	•	Fria-60
Rápido 28'/14'	90	9	72	2,30	1400	•	•	•	•	Fria-90
	60	9	72	1,30	1400	•	•	•	•	Fria-90
	30	9	72	0,25	1400	•	•	•	•	Fria-90
Rápido 28'/14' + Rápida+	30	2	48	0,15	1400	•	•	•	•	Fria-90
Mix	40	4	75	1,00	800	•	•	•	•	Fria-40
Lã	40	2	55	0,55	1200			•		Fria-40
Delicados	40	4	58	0,80	800			•		Fria-40
Sport	40	4	58	0,60	1200		•			Fria-40
R. escura	40	4	88	1,05	1200	•	•	*	•	Fria-40
Manchas PRO	30	4,5	85	1,70	1400	•	•			30-60
Edredão	60	-	105	1,90	800			•		40-60
Camisas	60	4	70	1,90	800	•	•	•	•	40-60
Hygiene+	90	9	135	3,05	1400			*		40-90
Limpeza do tambor	90	-	85	2,90	600					90

• : Seleccionável

* : Seleccionado automaticamente, não pode ser cancelado.

***: O Eco 40-60 com a seleção de temperatura a 40°C é um programa de teste nos termos da EN 60456:2016/A11:2020 e o rótulo energético em conformidade com o Regulamento Delegado (UE) 2019/2014 da Comissão

- : Consulte a descrição do programa para carga máxima.



INFORMAÇÃO

- O consumo de energia e de água pode variar conforme as alterações na pressão, dureza e temperatura da água, na temperatura ambiente, no tipo e quantidade de roupa, na seleção das funções auxiliares e velocidade de centrifugação e nas alterações da voltagem elétrica.
- Ao selecionar um programa, pode ver a respetiva duração no visor da sua máquina. Dependendo da quantidade de roupa que colocou na máquina, poderá existir uma diferença de 1 a 1,5 horas entre a duração apresentada no visor e a duração real do programa de lavagem. A duração será automaticamente corrigida logo após o programa de lavagem tiver sido iniciado.
- As funções auxiliares na tabela podem variar conforme o modelo da sua máquina.
- Os modos de seleção para as funções auxiliares podem ser alterados pela empresa fabricante. Os modos de seleção existentes podem ser removidos ou podem ser adicionados novos modos de seleção.
- Selecione sempre a temperatura adequada mais baixa. Os programas mais eficientes no que diz respeito ao consumo de energia são geralmente aqueles que trabalham a temperaturas mais baixas e por um período de tempo maior.
- O ruído e o teor de humidade restante são influenciados pela velocidade de centrifugação: quanto maior for a velocidade na fase de centrifugação, maior o ruído e menor o teor de humidade restante.

Valores de consumo (PT)

	Seleção de temperatura (°C)	Velocidade de centrifugação (rpm)	Capacidade (kg)	Duração de programa (hh:mm)	Consumo de energia (kWh/ciclo)	Consumo de água (L/ciclo)	Temperatura da roupa (°C)	Teor de humidade restante (%)
Eco 40-60	40	1400	9	03:48	0,662	60	30	53
	40	1400	4,5	02:53	0,548	39	33	53,5
	40	1400	2,5	02:53	0,307	30	25	55
Algodão	20	1400	9	04:00	0,700	95	20	53
Algodão	60	1400	9	04:00	1,900	98	60	53
Sintéticos	40	1200	4	02:35	0,950	73	40	40
Rápido 28'/14'	30	1400	9	00:28	0,250	72	23	62

Os valores de consumo indicados para programas diferentes do programa Eco 40-60 são apenas indicativos.

4.3.5 Programas principais

Dependendo do tipo de tecido, use os seguintes programas principais:

• Algodão

Pode utilizar este programa para lavar peças de algodão duráveis (lençóis, roupa de cama, toalhas, roupões de banho, roupa interior, etc.). Quando pressiona a tecla de função de lavagem rápida, a duração do programa torna-se consideravelmente mais curta, mas a eficácia da lavagem é assegurada por movimentos de lavagem intensos. Se a função de lavagem rápida não for selecionada, é possível assegurar um desempenho de lavagem e enxaguamento superiores para a sua roupa muito suja.

• Sintéticos

Pode utilizar este programa para lavar t-shirts, tecidos de mistura de fibras de algodão/sintéticas, etc. A duração do programa é consideravelmente mais curta e é assegurada a eficácia do desempenho de lavagem. Se a função de lavagem rápida não for selecionada, é possível assegurar um desempenho de lavagem e enxaguamento superiores para a sua roupa muito suja.

• Lã

Utilize este programa para lavar as suas roupas de lã/delicadas. Selecione a temperatura apropriada de acordo com as etiquetas da roupa. A sua roupa será lavada com movimentos muito delicados para evitar quaisquer danos.

4.3.6 Programas adicionais

Para casos especiais, há também programas adicionais disponíveis na máquina.



INFORMAÇÃO

- Os programas adicionais podem variar de acordo com o modelo da máquina.

• Eco 40-60

O programa eco 40-60 é capaz de limpar roupa de algodão com sujidade normal indicada para ser lavada a 40°C ou 60°C, junta no mesmo ciclo, e este programa é usado para avaliar a conformidade com a legislação de conceção ecológica da UE.

Embora este programa seja mais longo do que outros programas, oferece grande economia de água e energia. A temperatura real da água poderá diferir da temperatura de lavagem declarada. Quando carrega a máquina com menos roupa (por exemplo, ½ carga ou menos)

os períodos das fases do programa podem ser automaticamente encurtados. Neste caso, o consumo de água e energia será mais reduzido, resultando numa lavagem mais económica.

• Higiene+

A aplicação de uma fase de vapor no início do programa permite amaciar facilmente a sujidade. Utilize este programa para a roupa (roupa de bebé, lençóis, roupa de cama, roupa interior, artigos de algodão, etc.) que necessita de uma lavagem higiénica e antialérgica a alta temperatura, com ciclo de lavagem longo e intenso. O elevado nível de higienização é assegurado graças à aplicação de vapor antes do programa, a uma maior duração do aquecimento e a uma fase de enxaguamento adicional.

- O programa foi testado pela "Fundação Britânica de Alergologia" (Allergy UK) com a opção de lavagem a uma temperatura de 60°C selecionada, e foi certificado quanto à sua eficácia na eliminação de alérgenos, para além de bactérias e bolor.



Allergy UK é a marca comercial registada da British Allergy Foundation (Fundação britânica contra as alergias). O "Seal of Approval" (selo de aprovação) foi concebido para oferecer orientação

às pessoas que pretendam obter informações sobre se o produto reduz significativamente a quantidade de alérgenos no ambiente em que está instalado ou se limita/reduz/elimina os alérgenos. O seu objetivo é comprovar que os produtos foram sujeitos a ensaios científicos ou revistos quanto à sua capacidade de fornecer resultados mensuráveis.

• Delicados

Pode utilizar este programa para lavar roupas delicadas, tais como meias ou roupas de malha com mistura de fibras de algodão/sintéticas. Os movimentos de lavagem deste programa são mais delicados. Ajuste a temperatura para 20 graus ou utilize a opção de lavagem com água fria para roupas nas quais pretende preservar a cor.

• Rápido 28' / 14'

Use este programa para lavar as suas roupas de algodão ligeiramente sujas num período curto de tempo. A duração do programa pode ser reduzida até 14 minutos quando é selecionada a função de lavagem rápida. Quando a função de lavagem rápida é selecionada, apenas deverá lavar um máximo de 2 (dois) quilos de roupa.

• R. escura

Utilize este programa para preservar a cor das suas roupas escuras e calças de ganga. Com o seu movimento especial do tambor, este programa oferece uma elevada eficácia de lavagem, mesmo a temperaturas baixas. Recomenda-se que utilize detergente líquido ou detergente para lãs com as roupas escuras. Não utilize este programa para lavar as suas roupas delicadas com lã, etc.

• Mix

Pode utilizar este programa para lavar algodões e sintéticos ao mesmo tempo, sem ter de os separar.

• Camisas

Este programa é utilizado para lavar em conjunto camisas de algodão, tecidos sintéticos e fibras sintéticas misturadas. Este reduz os vincos. O vapor é aplicado no final do programa para facilitar a função de redução de vincos. O perfil especial de centrifugação e o vapor aplicado no final do programa reduzem os vincos das suas camisas. Quando a função de lavagem rápida é selecionada, o algoritmo de Pré-tratamento é executado.

- Aplique o produto químico de pré-tratamento nas suas peças de roupa diretamente, ou adicione-o ao detergente quando a máquina começar a introduzir água a partir do compartimento de lavagem principal. Assim, poderá obter o mesmo desempenho que obteria com uma lavagem normal num período de tempo muito mais curto. A duração das suas camisas irá aumentar.

• Sport

Utilize este programa para lavar roupas de ar livre/desporto que contenham uma mistura de fibras de algodão/sintéticas, bem como roupas à prova de água como gore-tex. Este programa lava a sua roupa de forma delicada graças aos seus movimentos especiais de rotação.

• Edredão

Utilize este programa para lavar os seus edredões de fibra que possuam a etiqueta "lavável na máquina". Certifique-se de que coloque corretamente o edredão para não danificar a máquina e o edredão. Remova a capa do edredão antes de colocar o edredão na máquina. Dobre o edredão em dois e coloque-o na máquina. Coloque o edredão na máquina com cuidado para o colocar de forma a não entrar em contacto com o fole ou com o vidro.

O vapor é aplicado no final do programa para amaciar a roupa volumosa, como toalhas.



INFORMAÇÃO

- Não carregue a máquina com mais do que um edredão de fibra de casal (200 x 200 cm).
- Não lave os seus edredões, almofadas, etc. de algodão na máquina.



CUIDADO!

- Não utilize a máquina de lavar para lavar materiais que não sejam tapetes, etc. Caso contrário, vão ocorrer danos permanentes na máquina.

• Manchas PRO

A sua máquina de lavar tem um programa especial para nódoas que garante a remoção de diferentes tipos de nódoas da forma mais eficaz. Utilize este programa apenas para a lavagem de algodões duráveis de cor fixa. Não utilize este programa para lavar tecidos delicados ou que não sejam de cor fixa. Deve verificar as etiquetas das roupas antes de as lavar (recomendado para camisas, calças, calções, t-shirts, roupa de bebé, pijamas, aventais, toalhas de mesa, roupa de cama, capas de edredão, lençóis, toalhas de banho, toalhas de praia, toalhas normais, meias e roupa interior de algodão adequada para ciclos de lavagem a alta temperatura). No programa automático antinódoas pode remover 24 tipos de nódoas agrupados em duas categorias diferentes de acordo com a seleção da função rápida. Aqui pode ver os grupos de nódoas com base na seleção da função rápida. Pode ver em baixo os grupos de nódoas com base na função rápida.

Quando a função rápida é selecionada:	
Sangue	Sumo de frutas
Chocolate	Ketchup
Pudim	Vinho tinto
Ovo	Caril
Chá	Compota
Café	Carvão

Quando a função rápida não é selecionada:	
Manteiga	Comida
Relva	Maionese
Lama	Molho de salada
Coca-cola	Maquilhagem
Suor	Óleo de máquina
Sujidade no colarinho	Comida de bebé

- Selecione o programa antinódoas.
- Nos grupos de nódoas acima mencionados, encontre o tipo de nódoa que pretende remover e selecione a tecla de seleção da função auxiliar rápida para selecionar o grupo relevante.
- Leia cuidadosamente a etiqueta das roupas e certifique-se de que a temperatura e a velocidade de centrifugação selecionadas são as adequadas.

4.3.7 Programas especiais

Para aplicações específicas, selecione qualquer um dos seguintes programas.

• Enxaguar

Utilize quando quiser enxaguar ou engomar separadamente.

• Rotação+Descarga

Utilize este programa para remover a água na roupa/na máquina.

Antes de selecionar este programa, escolha a velocidade desejada de centrifugação e prima o botão "Iniciar/Pausa". Primeiramente, a máquina descarregará a água do seu interior. Depois, centrifugará a roupa com a velocidade de centrifugação selecionada e descarregará a água que sair da roupa.

Se apenas pretender descarregar a água sem centrifugar a roupa, selecione o programa "Centrifugar+Descarregar" e utilize o botão de Ajuste da velocidade de centrifugação para selecionar a função Sem centrifugação. Pressione o botão "Iniciar/Pausa".



INFORMAÇÃO

- Use uma velocidade de centrifugação mais baixa para roupas delicadas.

4.3.8 Seleção da temperatura

Sempre que um novo programa é selecionado, aparece no indicador de temperatura a temperatura recomendada para o programa selecionado.

Para diminuir a temperatura, prima o botão de Ajuste da temperatura. A temperatura diminuirá gradualmente. As luzes de nível de temperatura não se irão ligar quando o nível de água fria estiver selecionado.



INFORMAÇÃO

- Se o programa não chegou na fase de aquecimento, pode alterar a temperatura sem colocar a máquina no modo de Pausa.

4.3.9 Seleção da velocidade de centrifugação

Sempre que um novo programa é selecionado, a velocidade de centrifugação recomendada do programa selecionado é exibida no indicador da velocidade de centrifugação.

Para diminuir a velocidade de centrifugação, prima o botão de Ajuste da velocidade de centrifugação. A velocidade de centrifugação diminui gradualmente. Depois, dependendo do modelo do produto, as opções "Enxaguamento suspenso" e "Sem centrifugação" aparecem no visor. Quando é selecionada a opção "Sem centrifugação", as luzes do indicador de nível de enxaguamento não serão ligadas.

Enxaguamento suspenso

Caso não retire a roupa imediatamente após o fim do programa, pode utilizar a função Enxaguamento suspenso para manter a roupa na água de enxaguamento final, para que não amarrote como acontece quando não há água na máquina. Prima o botão "Iniciar/Pausa" após este processo se quiser descarregar a água sem centrifugar a sua roupa. O programa irá recomençar a partir do ponto em que parou, descarregará a água e será concluído.

Se pretender centrifugar a roupa mantida na água, ajuste a velocidade de rotação e pressione o botão "Iniciar/Pausa". O programa irá recomençar. A água será descarregada, a roupa será centrifugada e o programa irá terminar.



INFORMAÇÃO

- Se o programa não chegou à fase de centrifugação, pode alterar a respetiva velocidade sem colocar a máquina no modo Pausa.

4.3.10 Seleção da função auxiliar

Selecione as funções auxiliares pretendidas antes de iniciar o programa. Também pode selecionar ou cancelar as funções auxiliares que são apropriadas para o programa em execução, sem premir o botão "Iniciar/Pausa". Para tal, a máquina deve estar numa fase antes da função auxiliar que irá selecionar ou cancelar. Se a função auxiliar não puder ser selecionada ou cancelada, a luz da função correspondente piscará 3 vezes para avisar o utilizador.



INFORMAÇÃO

- Se uma segunda função auxiliar incompatível com a primeira for selecionada antes de iniciar a máquina, a função selecionada em primeiro lugar será cancelada e a seleção da segunda função auxiliar permanecerá ativa.
- Uma função auxiliar que não seja compatível com o programa não pode ser selecionada. (Consulte "Tabela de programas e consumo")
- Os botões da Função auxiliar podem variar conforme o modelo da sua máquina.

4.3.10.1 Funções auxiliares

• Pré-lavagem

Uma Pré-lavagem é vantajosa apenas para roupas muito sujas. Ao não usar a Pré-lavagem, estará a poupar energia, água, detergente e tempo.



INFORMAÇÃO

- É recomendada a pré-lavagem sem detergente para toles e cortinados.

• Rápida+

Quando esta função é selecionada, as durações dos programas correspondentes são encurtadas em 50%.

Graças às fases de lavagem otimizadas, à elevada atividade mecânica e ao consumo de água adequado, é obtido um elevado desempenho de lavagem apesar da reduzida duração.

• Enxaguamento extra

Esta função possibilita que a máquina realize outro enxaguamento além do efetuado após a lavagem principal. Assim, fica reduzido o risco para peles sensíveis (bebés, peles alérgicas, etc.) de serem afetadas por quantidades mínimas de detergente remanescente na roupa.

4.3.10.2 Funções/programas selecionados ao premir os botões de função durante 3 segundos

• Limpeza do tambor 3"

Mantenha premido o botão de função auxiliar 1 durante cerca de 3 segundos para selecionar o programa.

Utilize regularmente (a cada 1–2 meses) para limpar o tambor e garantir a higiene necessária. Execute o programa enquanto a máquina está completamente vazia. Para obter melhores resultados, coloque um removedor de calcário em pó para máquinas de lavar, dentro do compartimento para detergente n.º "2". Quando o programa estiver concluído, deixe a porta de carregamento entreaberta para secar o interior da máquina.



INFORMAÇÃO

- Este não é um programa de lavagem. É um programa de manutenção.
- Não execute este programa quando houver algum objeto dentro da máquina. Se o fizer, a máquina deteta automaticamente que está carregada e aborta o programa.

• Bloqueio para crianças

Utilize a função de Bloqueio para crianças para impedir as crianças de brincarem com a máquina. Assim, pode evitar qualquer alteração no programa em execução.



INFORMAÇÃO

- Se o botão de Seleção do programa for rodado enquanto o Bloqueio para crianças estiver ativo, "Con" aparece no visor. Enquanto o Bloqueio para crianças estiver ativo, não poderá realizar quaisquer alterações nos programas, na temperatura selecionada, na velocidade ou nas funções auxiliares.
- Mesmo que outro programa seja selecionado com o botão de Seleção do programa quando o Bloqueio para crianças estiver ativo, o programa anteriormente selecionado continuará a ser executado.

Para ativar o Bloqueio para crianças:

Mantenha premido o botão de Função auxiliar 2 durante 3 segundos. Enquanto mantiver premido o botão durante 3 segundos, será apresentado C03, C02 e C01, respetivamente. Em seguida, será apresentado "Con" para avisar o utilizador que o bloqueio para crianças está ativado. Se premir qualquer botão ou se rodar o botão de Seleção do programa enquanto o Bloqueio para crianças estiver ativado, será apresentado o mesmo aviso.

Para desativar o Bloqueio para crianças:

Mantenha premido o botão de Função auxiliar 2 durante cerca de 3 segundos com um programa em execução. Enquanto mantiver premido o botão durante 3 segundos, serão apresentadas as mensagens C03, C02 e C01 respetivamente. Em seguida, será apresentado "COF" para avisar o utilizador que o bloqueio para crianças está desativado.



INFORMAÇÃO

- Além do método acima, para desativar o Bloqueio para crianças, coloque o botão de Seleção do programa na posição On/Off (ligar/desligar) quando nenhum programa estiver em execução e selecione outro programa.
- O Bloqueio para crianças não será desativado após uma falha de energia ou ao desligar da tomada.



• Anti-amarrotamento+

Se mantiver premido o botão da função auxiliar 3 durante 3 segundos, esta função será selecionada e a luz de acompanhamento do programa correspondente acender-se-á. Quando esta função é selecionada, o tambor irá rodar durante até oito horas para garantir que as roupas não ficam engelhadas no final do programa. Pode cancelar o programa ou descarregar a máquina em qualquer altura durante estas oito horas. Para terminar esta função, pressione qualquer botão ou rode o botão de seleção do programa. A luz de acompanhamento do programa manter-se-á ligada, mesmo que pressione qualquer botão para terminar a função. Se rodar o botão de seleção do programa para terminar a função, a luz de acompanhamento do programa mantém-se ligada ou desliga-se em função do programa selecionado. Se não cancelar a função premindo o botão da Função auxiliar 3 durante 3 segundos, também será utilizada nos ciclos de lavagem seguintes.

4.3.11 Ajuste da hora de finalização

A função de Ajuste da hora de finalização permite-lhe definir uma hora de finalização do programa até 19 horas. Pode aumentar a hora em intervalos de 1 hora.



INFORMAÇÃO

- Não utilize detergente líquido se tiver selecionado a função de Ajuste da hora de finalização. As roupas poderão ficar com nódoas.

1. Abra a porta de carregamento, coloque a roupa e adicione o detergente, etc.
2. Selecione o programa de lavagem, a temperatura, a velocidade de centrifugação e, se necessário, as funções auxiliares.
3. Prima o botão de Ajuste da hora de finalização e selecione a hora pretendida.
4. Pressione o botão "Iniciar/Pausa". A hora de finalização retardada que definiu será exibida. Dar-se-á início à contagem decrescente para a finalização retardada. No visor, " _ " desloca-se para cima e para baixo a seguir à hora de finalização retardada.



INFORMAÇÃO

- Se o programa não tiver sido iniciado, pode colocar mais roupa na máquina durante a hora de finalização retardada.
5. No final da contagem, a duração do programa selecionado será exibida. " _ " desaparecerá e o programa selecionado iniciará.

Alterar a hora de finalização retardada

Se quiser alterar a hora durante a contagem: Rode o botão de seleção do programa para cancelar a função de hora de finalização retardada e, em seguida, defina novamente a hora pretendida.

1. Pressione o botão de Ajuste da hora de finalização. Quando é premido pela primeira vez, a duração do programa será arredondada para cima para se aproximar da hora mais próxima com um número inteiro. De cada vez que premir o botão, a hora aumenta uma hora.
2. Caso pretenda diminuir a hora de finalização retardada, prima o botão Ajuste da hora de finalização consecutivamente até que seja apresentada a hora pretendida.

Cancelar a função de finalização retardada

Se quiser cancelar a contagem decrescente para a hora de finalização retardada e iniciar o programa imediatamente:

1. Rode o botão de Seleção de programa para qualquer programa. Desta forma, a hora de Finalização retardada é cancelada. A luz "Terminar/Cancelar" irá piscar continuamente.
2. Depois, selecione o programa que pretende executar novamente.
3. Prima o botão "Iniciar/Pausa" para iniciar o programa.

4.3.12 Iniciar o programa

1. Prima o botão "Iniciar/Pausa" para iniciar o programa.
2. A luz de acompanhamento do programa acenderá mostrando o início do programa.



INFORMAÇÃO

- Se nenhum programa for iniciado ou nenhuma tecla for premida dentro de 10 minutos durante o processo de seleção do programa, as luzes do visor desligar-se-ão. Assim que o botão de Seleção do programa for rodado ou qualquer outro botão for premido, as luzes do visor acender-se-ão novamente.

4.3.13 Andamento do programa

A progressão de um programa em execução pode ser acompanhada a partir do indicador de acompanhamento do programa. No início de cada fase do programa, a respetiva luz do indicador acender-se-á.



INFORMAÇÃO

- Caso a função auxiliar "Anti-amarrotamento+" tenha sido selecionada, os LED "Fim" e "Anti-amarrotamento+" ligar-se-ão ao mesmo tempo enquanto esta fase continua.
- Para terminar o programa enquanto a fase "Anti-amarrotamento+" está a ser executado, basta premir qualquer botão ou rodar o botão de seleção do programa.

Pode alterar as funções auxiliares, as definições de velocidade e temperatura sem parar o andamento do programa, enquanto o mesmo está a ser executado. Para tal, a alteração que pretende efetuar deve ser algo que será realizado após a fase do programa que está a ser executado. Se a alteração não for adequada, as luzes correspondentes piscarão por 3 vezes.



INFORMAÇÃO

- Se a máquina não passar para a fase de rotação, a função de Enxaguamento suspenso pode estar ativa ou o sistema de deteção automática da carga desequilibrada pode estar ativado devido a distribuição desigual da roupa na máquina.

4.3.14 Bloqueio da porta de carregamento

Há um sistema de bloqueio na porta de carregamento da máquina que impede a abertura da porta, quando o nível da água é inadequado.

A luz da porta de carregamento começará a piscar quando a máquina mudar para o modo Pausa. A máquina verifica o nível de água no seu interior. Se o nível for adequado, a luz da porta de carregamento desligar-se-á e a porta de carregamento pode ser aberta dentro de 1–2 minutos.

Se o nível for inadequado, a luz da porta de carregamento permanecerá ligada e a porta de carregamento não pode ser aberta. Se tiver de abrir a porta de carregamento enquanto a luz da Porta de carregamento estiver ligada, terá de cancelar o programa em andamento. Consulte "Cancelar o programa"

Abrir a porta de carregamento em caso de falha de energia:



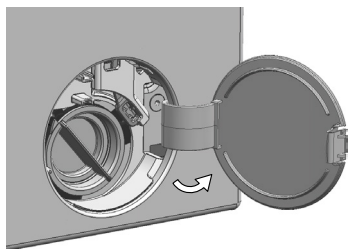
INFORMAÇÃO

- Em caso de falha de energia, deve abrir manualmente a porta de carregamento usando o punho de emergência por baixo da tampa do filtro da bomba.

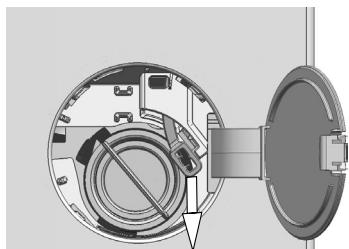


AVISO!

- Assegurar que não há vestígios de água no interior da máquina para evitar o transbordamento de água antes de abrir a porta de carregamento.



- Desligar e retirar a ficha do aparelho.
- Abrir a tampa do filtro da bomba.



- Retirar o punho de emergência da porta de carregamento por trás da tampa do filtro com uma ferramenta.
- Abrir a porta de carregamento puxando o punho de emergência da porta de carregamento para baixo.
- Tentar puxar o punho para baixo novamente se a porta de carregamento não ficar aberta.
- Levar o punho de emergência da porta de carregamento à sua posição original, depois de abrir a porta de carregamento.

4.3.15 Alterar as seleções após o programa ter iniciado **Mudar a máquina para o modo de pausa**

Prima o botão "Iniciar/Pausa" para mudar a máquina para o modo de pausa durante a execução do programa. A luz do programa atual irá piscar no indicador de acompanhamento do programa, indicando que a máquina mudou para o modo Pausa.

Do mesmo modo, quando a porta de carregamento já puder ser aberta, a luz da mesma desligar-se-á, além da luz da fase do programa.

Alterar a função auxiliar, velocidade e temperatura

Dependendo da fase em que o programa se encontra, pode cancelar ou selecionar funções auxiliares. Consulte "Seleção da função auxiliar". Pode também alterar as definições da velocidade e da temperatura. Consulte "Seleção da velocidade de centrifugação" e "Seleção da temperatura".



INFORMAÇÃO

- Se não for permitida qualquer alteração, a luz correspondente piscará 3 vezes.

Carregar e retirar a roupa

1. Prima o botão "Iniciar/Pausa" para colocar a máquina em pausa. A luz de acompanhamento do programa da fase correspondente durante a qual a máquina foi colocada no modo de pausa piscará.
2. Aguarde até que a porta de carregamento possa ser aberta.
3. Abra a porta de carregamento e adicione ou retire roupa.
4. Feche a porta de carregamento.
5. Se necessário, faça as alterações nas funções auxiliares e definições da temperatura e velocidade.
6. Prima o botão "Iniciar/Pausa" para iniciar a máquina.

4.3.16 Cancelar o programa

Para cancelar o programa, rode o botão de Seleção do programa para selecionar outro programa. O programa anterior será cancelado. A luz Fim/Cancelar piscará continuamente para avisar que o programa foi cancelado.

Quando rodar o botão de Seleção do programa, a máquina terminará o programa, mas não descarregará a água. Quando selecionar e iniciar um novo programa, o novo programa selecionado iniciará conforme a fase em que o programa anterior foi cancelado. Por exemplo, a máquina poderá obter água adicional ou continuará com a água que já tem.



INFORMAÇÃO

- Dependendo da fase onde o programa foi cancelado, poderá ter de adicionar novamente detergente e amaciador para o programa recém-selecionado.

4.3.17 Fim do programa

No final do programa, é apresentada a mensagem "Fim".

1. Aguarde até que a luz da porta de carregamento se desligue completamente.
2. Rode o botão de seleção de programa para a posição On/Off (ligar/desligar) para desligar a máquina.
3. Retire a roupa e feche a porta de carregamento. A sua máquina está pronta para o próximo ciclo de lavagem.

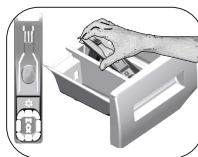
4.3.18 A sua máquina tem a função "Modo Pausa".

Se não iniciar nenhum programa na fase de seleção ou não realizar nenhuma ação depois de utilizar o botão On/Off (ligar/desligar) para ligar a máquina, ou se não fizer nada nos 10 minutos após o programa selecionado ter terminado, a máquina muda automaticamente para o modo de poupança de energia. Além disso, se o seu produto tiver um visor que mostre o tempo do programa, esse visor desligar-se-á completamente. Se rodar o botão de Seleção de programa ou premir qualquer botão, as luzes e o visor regressarão à posição anterior. As seleções que fizer ao sair do modo de poupança de energia poderão mudar. Verifique se as suas seleções estão corretas antes de iniciar o programa. Se necessário, volte a efetuar ajustes. Isto não é um erro.

4.4 Manutenção e limpeza

A durabilidade do produto estende-se e os problemas experimentados frequentemente diminuem se for limpa em intervalos regulares.

4.4.1 Limpar a gaveta de detergente



Limpe a gaveta de detergente em intervalos regulares (a cada 4-5 ciclos de lavagem) como mostrado abaixo, para evitar a acumulação de detergente em pó ao longo do tempo.

Levante a parte de trás do sifão para a remover, conforme ilustrado.

Se uma quantidade maior do que o normal de água e amaciador misturados começar a juntar-se no compartimento do amaciador, o sifão deve ser limpo.

1. Pressione a parte pontuada no sifão no compartimento do amaciador e puxe na sua direção até que o compartimento seja retirado da máquina.
2. Lave a gaveta de detergente e o sifão com bastante água tépida num lavatório. Para impedir os resíduos de entrar em contacto com a sua pele, limpe-o com uma escova apropriada usando um par de luvas.
3. Volte a gaveta para o seu lugar após a limpeza e certifique-se que ficou bem encaixada.

4.4.2 Limpar a porta de carregamento e o tambor

Para produtos com programa de limpeza do tambor, por favor, consulte a secção Funcionar com o produto - Programas.



INFORMAÇÃO

- Repita o processo de limpeza do tambor a cada 2 meses.
- Use um anticalcário / detergente apropriado para máquinas de lavar.



Após cada lavagem certifique-se de que nenhuma substância estranha foi deixada no tambor.

Se os orifícios mostrados abaixo na figura estiverem bloqueados, abra os orifícios usando um palito de dentes.



INFORMAÇÃO

- Objetos metálicos estranhos poderão causar nódoas de ferrugem no tambor. Limpe as nódoas na superfície do tambor usando agentes de limpeza para aço inoxidável.



AVISO

- Nunca use esponja de aço ou de fios de aço. Poderão danificar as superfícies pintadas, cromadas e plásticas.

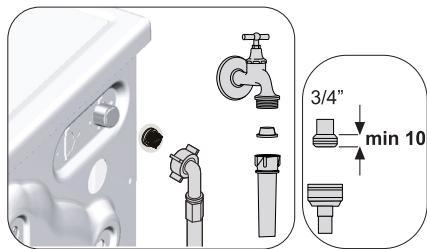
4.4.3 Limpar a estrutura e o painel de controlo

Limpe a estrutura da máquina com água e sabão ou detergente em gel neutro não corrosivo sempre que necessário e seque com um pano macio.

Use um pano macio e húmido para limpar o painel de controlo.

4.4.4 Limpar os filtros de entrada de água

Há um filtro no final de cada válvula de entrada de água atrás da máquina e também na extremidade de cada mangueira de entrada de água onde foram ligadas à torneira. Estes filtros evitam que substâncias estranhas e a sujidade da água entrem na máquina de lavar. Os filtros devem ser limpos quando estiverem sujos.



1. feche as torneiras.
2. Retire as porcas das mangueiras de entrada de água para aceder aos filtros nas válvulas de entrada de água. Limpe-os com uma escova apropriada. Se os filtros estiverem muito sujos, extraia-os do seu sítio com um alicate e limpe-os deste modo.

3. Retire os filtros pelas extremidades achatadas das mangueiras de entrada de água com as juntas e limpe-os totalmente em água corrente.
4. Recoloque as juntas e filtros cuidadosamente nos seus lugares e aperte as roscas da mangueira manualmente.

4.4.5 Descarregar a água remanescente e limpar o filtro da bomba

O sistema de filtro na sua máquina evita que os itens sólidos como botões, moedas e fibras de tecidos entupam o impulsor da bomba durante a descarga da água de lavagem. Assim, a água será descarregada sem qualquer problema e a durabilidade da bomba prolongar-se-á.

Se a sua máquina deixar de descarregar a água, o filtro da bomba está entupido. O filtro deve ser limpo sempre que entupido ou a cada 3 meses. A água deve ser primeiro descarregada para limpar o filtro da bomba. A água também deve ser completamente descarregada antes de transportar a máquina (por ex., se mudar para outra casa) e no caso de congelação da água.



CUIDADO!

- Substâncias estranhas deixadas no filtro da bomba podem danificar a sua máquina ou causar problemas de ruídos.
- Se o produto não estiver em utilização, feche a torneira, desaperte a mangueira e descarregue a água no interior da máquina para resolver qualquer possibilidade de congelação.
- Após cada utilização, desligue a torneira de água à qual a mangueira de descarga está ligada.

Para limpar o filtro sujo e descarregar a água:

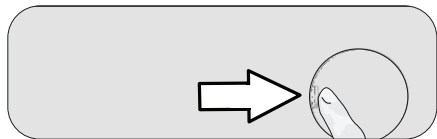
- 1 Retire a ficha da máquina da tomada para cortar a alimentação eléctrica.



CUIDADO!

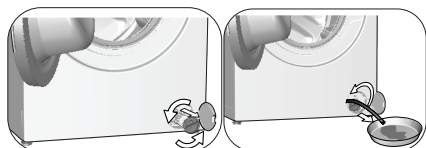
- A temperatura da água no interior da máquina pode chegar a 90 °C. Para evitar riscos de queimaduras, limpe o filtro depois de a água da máquina ter arrefecido.

2. Abra a tampa do filtro.



3. Siga os procedimentos abaixo para descarregar a água.

Se o produto possuir uma mangueira de descarga de emergência, para descarregar a água:



- Puxe a mangueira de descarga de emergência para fora do seu compartimento
 - Coloque um recipiente grande na extremidade da mangueira. Descarregue a água para dentro do recipiente, puxando a bucha na extremidade da mangueira. Quando o recipiente estiver cheio, bloqueie a entrada da mangueira, voltando a colocar a bucha. Após esvaziar o recipiente, repita o procedimento acima para descarregar completamente a água da máquina.
 - Quando terminar de descarregar a água, feche novamente a extremidade com a bucha e encaixe a mangueira no seu lugar.
 - Rode e extraia o filtro da bomba.
4. Limpe quaisquer resíduos dentro do filtro bem como as fibras, se houver, em volta da área do propulsor da bomba.
5. Substitua o filtro.
6. Se a tampa do filtro for composta de duas peças, feche a tampa do filtro pressionando a aba. Se for de uma peça, encaixe primeiro as abas nos seus lugares na parte inferior e depois pressione a parte superior para fechar.

5 Resolução de problemas

O programa não se inicia depois de fechar a porta.

- O botão de Início / Pausa / Cancelar não foi pressionado. >>> *Pressione o botão Início / Pausa / Cancelar.
- Podem ser difíceis fechar a porta de carregamento no caso de carga excessiva. >>> Reduza a quantidade de roupa e certifique-se que a porta de carregamento está devidamente fechada.

O programa não pode ser iniciado ou selecionado.

- A máquina de lavar foi mudada para o modo de autoproteção devido a um problema de fornecimento (tensão da linha, pressão da água, etc.). >>> Para cancelar o programa, rode o botão de Seleção do programa para selecionar outro programa. O programa anterior será cancelado. (ver "Cancelamento do programa")

Água na máquina.

- Podem ter ficado alguma água no produto devido aos processos de controle de qualidade na produção. >>> Isto não é uma falha; a água não é prejudicial à máquina.

A máquina entra em modo de espera após o programa ter sido iniciado ou não está a receber água.

- A torneira está fechada. >>> Abra as torneiras.
- A mangueira de entrada de água está dobrada. >>> Endireite a mangueira.
- O filtro de entrada de água está entupido. >>> Limpe o filtro.
- A porta de carregamento pode estar aberta. >>> Feche a porta.
- A ligação de água pode estar errada ou a água pode estar cortada (quando a água está cortada, a execução da lavagem ou enxaguamento causa o piscar do LED). >>> Verifique a ligação da água. Se a água estiver cortada, pressione a tecla Início/Pausa após o fornecimento da água ter sido repostado para continuar a operação desde o modo de espera.

A máquina não descarrega a água.

- A mangueira de escoamento da água está entupida ou torcida. >>> Limpe ou endireite a mangueira.
- O filtro da bomba está entupido. >>> Limpe o filtro.

A máquina vibra ou produz ruídos.

- A máquina está desequilibrada. >>> Ajuste os pés para nivelar a máquina.
- Alguma substância sólida poderá ter entrado no filtro da bomba. >>> Limpe o filtro da bomba.
- Os parafusos de segurança para o transporte não foram removidos. >>> Remova os parafusos de segurança para o transporte.
- A quantidade de roupa na máquina é demasiado pequena. >>> Adicione mais roupa à máquina.
- A máquina pode estar sobrecarregada com roupas. >>> Retire alguma roupa da máquina ou distribua a carga manualmente para a equilibrar uniformemente na máquina.
- A máquina pode estar encostada a um item duro. >>> Certifique-se de que a máquina não está encostada a nada.

Há água a escorrer por debaixo da máquina.

- A mangueira de escoamento da água está entupida ou torcida. >>> Limpe ou endireite a mangueira.
- O filtro da bomba está entupido. >>> Limpe o filtro.

A máquina parou logo após o programa ter iniciado.

- A máquina parou temporariamente devido a baixa tensão. >>> Irá retomar o funcionamento quando a tensão se restabelecer para valores normais.

A máquina descarrega diretamente a água logo que a recebe.

- A mangueira de escoamento não está à altura adequada. >>> Ligue a mangueira de escoamento de água tal como é descrito no manual do funcionamento.

Não se vê água na máquina durante a lavagem.

- O nível de água não é visível do exterior da máquina de lavar. >>> Isto não é uma falha.

A porta de carregamento não abre.

- A tranca da porta de carregamento é ativada devido ao nível de água na máquina. >>> Escoe a água executando o programa de Escoamento ou Centrifugação.
- A máquina está a aquecer a água ou está no ciclo de centrifugação. >>> Espere até que o programa se conclua.
- O bloqueio para crianças está ativo. O bloqueio da porta de carregamento será desativado alguns minutos depois de o programa chegar ao fim. >>> Espere alguns minutos pela desativação da tranca da porta.
- A porta de carregamento pode estar presa devido à pressão a que está sujeita. >>> Agarre na pega e empurre e puxe a porta de carregamento para a soltar e abrir.
- Se não houver energia, a porta de carregamento não irá abrir. >>> Para abrir a porta de carregamento, abra a tampa do filtro da bomba e puxe a pega de emergência para baixo posicionada na parte traseira da respetiva tampa. Consultar „Bloqueio da porta de carregamento“

A lavagem demora mais do que o especificado no manual. (*)

- A pressão da água é baixa. >>> A máquina aguarda até receber uma quantidade adequada de água para evitar uma fraca qualidade na lavagem devido à quantidade reduzida de água. Por isso, o tempo de lavagem prolonga-se.
- A tensão pode estar baixa. >>> O tempo de lavagem é prolongado para evitar fracos resultados da lavagem quando a tensão fornecida é baixa.
- A temperatura da água à entrada é baixa. >>> O tempo necessário para aquecer a água prolonga-se nas estações frias. Além disso, o tempo de lavagem pode ser alargado para evitar fracos resultados na lavagem.
- O número de enxaguamentos e/ou a quantidade da água de enxaguamento aumentou. >>> A máquina aumenta a quantidade de água de enxaguamento quando for necessário um bom enxaguamento e adiciona um enxaguamento extra se for necessário.
- Pode ter ocorrido formação excessiva de espuma e o sistema automático de absorção de espuma pode ter sido ativado, devido ao uso de demasiado detergente. >>> Use a quantidade de detergente recomendada.

A contagem regressiva do tempo do programa não funciona. (Nos modelos com ecrã) (*)

- O temporizador pode parar durante a entrada de água. >>> O indicador do temporizador não contará até que a máquina receba a quantidade adequada de água. A máquina esperará até que haja quantidade suficiente de água, para evitar resultados deficientes de lavagem devidos a falta de água. Depois disso, o indicador do temporizador recomeçará a contagem.
- O temporizador pode parar durante a fase de aquecimento. >>> O indicador do temporizador não contará até que a máquina atinja a temperatura selecionada.
- O temporizador pode parar durante a fase de centrifugação. >>> O sistema de deteção automática de carga desequilibrada pode ter sido ativado devido a uma distribuição desigual da roupa no tambor.

A contagem regressiva do tempo do programa não funciona. (*)

- A carga pode estar desequilibrada na máquina. >>> O sistema de deteção automático de carga desequilibrada pode ter sido ativado devido a uma distribuição desigual da roupa no tambor.

A máquina não passa para a fase de centrifugação. (*)

- A carga pode estar desequilibrada na máquina. >>> O sistema de deteção automático de carga desequilibrada pode ter sido ativado devido a uma distribuição desigual da roupa no tambor.
- A máquina não centrifuga se a água não estiver descarregada completamente. >>> Verifique o filtro e a mangueira de descarga.
- Pode ter ocorrido formação excessiva de espuma e o sistema automático de absorção de espuma pode ter sido ativado, devido ao uso de demasiado detergente. >>> Use a quantidade de detergente recomendada.

O resultado da lavagem é fraco: A roupa está a tornar-se escura. ()**

- Foi utilizada uma quantidade insuficiente de detergente durante um longo tempo. >>> Utilize a quantidade recomendada de detergente, apropriada à dureza da água e ao tipo de roupa.
- A lavagem tem sido efetuada a baixas temperaturas há muito tempo. >>> Seleccione a temperatura apropriada para a roupa a ser lavada.
- Foi usada uma quantidade insuficiente de água com águas duras. >>> Utilizar uma quantidade insuficiente de detergente com água dura faz com as manchas adiram na roupa e isto a torna cinzenta com o passar do tempo. É difícil eliminar este escurecimento depois de já ter ocorrido. Utilize a quantidade recomendada de detergente apropriada à dureza da água e ao tipo de roupa.
- Foi usado demasiado detergente. >>> Utilize a quantidade recomendada de detergente apropriada à dureza da água e ao tipo de roupa.

O resultado da lavagem é fraco: As nódoas persistem na roupa se não for branqueada. ()**

- Quantidade insuficiente de detergente. >>> Utilize a quantidade recomendada de detergente apropriada à dureza da água e ao tipo de roupa.
- Foi carregada roupa em excesso. >>> Não carregue a máquina em excesso. Carregue com as quantidades recomendadas na "Tabela de programas e consumo".
- Foram selecionados um programa e uma temperatura incorretos. >>> Selecione o programa e a temperatura apropriados para a roupa a ser lavada.
- Foi utilizado um tipo inadequado de detergente. >>> Utilize o detergente original, adequado para a máquina.
- Está ser utilizado demasiado detergente. >>> Verta o detergente no compartimento correto. Não misture agente branqueador com o detergente.

O resultado da lavagem é fraco: Aparecem nódoas de gordura na roupa. ()**

- Não está a aplicar uma limpeza regular do tambor. >>> Limpe regularmente o tambor. Para isto, veja 4.4.2.

O resultado da lavagem é fraco: As roupas cheiram mal. ()**

- São formadas camadas de bactérias e odor no tambor como resultado de contínuas lavagens a baixa temperatura e/ou programas curtos. >>> Deixe a gaveta do detergente, assim como a porta de carregamento, meias abertas após cada lavagem. Assim, não ocorrerá dentro do produto um ambiente húmido favorável às bactérias.

As cores das roupas estão a esbater-se. ()**

- Foi carregada roupa em excesso. >>> Não carregue a máquina em excesso.
- O detergente utilizado está húmido. >>> Mantenha as embalagens de detergente fechadas num ambiente sem humidade e não as exponha a temperaturas excessivas.
- Foi selecionada uma temperatura muito alta. >>> Selecione o programa e a temperatura adequados de acordo com o tipo e nível de sujidade da roupa.

Não enxagua bem.

- A quantidade, marca e condições de armazenamento do detergente usado são inapropriados. >>> Utilize um detergente apropriado para máquinas de lavar e para a sua roupa. Mantenha as embalagens de detergente fechadas num ambiente sem humidade e não as exponha a temperaturas excessivas.
- O detergente foi colocado no compartimento errado. >>> Se o detergente for colocado no compartimento de pré-lavagem sem que o ciclo de pré-lavagem tenha sido selecionado, a máquina pode receber este detergente durante os passos de enxaguamento ou amaciador. Coloque o detergente no compartimento correto.
- O filtro da bomba está entupido. >>> Verifique o filtro.
- A mangueira de descarga está dobrada. >>> Verifique a mangueira de descarga.

A roupa torna-se rígida após a lavagem. ()**

- Foi utilizada uma quantidade de detergente insuficiente. >>> Utilizar uma quantidade de detergente insuficiente para a dureza da água faz com que a roupa endureça com o passar do tempo. Utilize uma quantidade apropriada de detergente de acordo com a dureza da água.
- O detergente foi colocado no compartimento errado. >>> Se o detergente for colocado no compartimento de pré-lavagem sem que o ciclo de pré-lavagem tenha sido selecionado, a máquina pode receber este detergente durante os passos de enxaguamento ou amaciador. Coloque o detergente no compartimento correto.
- O detergente poderá ter sido misturado com o amaciador. >>> Não misture detergente com amaciador. Lave e limpe a gaveta do detergente com água quente.

A roupa não cheira como o amaciador. ()**

- O detergente foi colocado no compartimento errado. >>> Se o detergente for colocado no compartimento de pré-lavagem sem que o ciclo de pré-lavagem tenha sido selecionado, a máquina pode receber este detergente durante os passos de enxaguamento ou amaciador. Lave e limpe a gaveta do detergente com água quente. Coloque o detergente no compartimento correto.
- O detergente poderá ter sido misturado com o amaciador. >>> Não misture detergente com amaciador. Lave e limpe a gaveta do detergente com água quente.

Resíduos de detergente na gaveta do detergente. ()**

- O detergente foi colocado molhado na gaveta. >>> Seque a gaveta do detergente antes de colocar o detergente.
- O detergente ficou húmido. >>> Mantenha as embalagens de detergente fechadas num ambiente sem humidade e não as exponha a temperaturas excessivas.
- A pressão da água é baixa. >>> Verifique a pressão da água.
- O detergente no compartimento de lavagem principal ficou húmido ao receber a água da pré-lavagem. Os orifícios do compartimento do detergente estão bloqueados. >>> Verifique os orifícios e limpe-os se estiverem entupidos.
- Há um problema com as válvulas da gaveta de detergente. >>> Chame o Agente de Assistência Técnica Autorizado.
- O detergente poderá ter sido misturado com o amaciador. >>> Não misture detergente com amaciador. Lave e limpe a gaveta do detergente com água quente.
- Não está a aplicar uma limpeza regular do tambor. >>> Limpe regularmente o tambor. Para isto, veja 4.4.2.

Forma-se demasiada espuma na máquina. ()**

- Foram usados detergentes inadequados para a máquina de lavar. >>> Utilize detergente apropriado para a máquina.
- Foi utilizada uma quantidade excessiva de detergente. >>> Utilize uma quantidade suficiente de detergente.
- O detergente foi armazenado em condições impróprias. >>> Guarde o detergente num local seco e fechado. Não o armazene em locais excessivamente quentes.
- Algumas roupas em malha, como o tule, podem criar muita espuma devido ao tipo de tecido. >>> Utilize pequenas quantidades de detergente para este tipo de peça.
- O detergente foi colocado no compartimento errado. >>> Coloque o detergente no compartimento correto.
- O amaciador está a ser extraído demasiado cedo. >>> Há algum problema com as válvulas ou na gaveta do detergente. Contacte o Agente de Assistência Autorizado.

Escorre espuma da gaveta de detergente.

- Está a ser usado demasiado detergente. >>> Misture 1 colher de sopa de amaciador e ½ litro de água e verta no compartimento de lavagem principal da gaveta de detergente. >>> Coloque detergente na máquina, adequado para os programas e cargas máximas indicadas na "Tabela de consumo e programas". Quando usar químicos adicionais (removedores de nódoas, lixívia, etc), reduza a quantidade de detergente.

A roupa permanece molhada no final do programa.

(*)

- Pode ter ocorrido formação excessiva de espuma e o sistema automático de absorção de espuma pode ter sido ativado, devido ao uso de demasiado detergente. >>> Use a quantidade de detergente recomendada.

(*) A máquina não passa para a fase de centrifugação quando a roupa não está uniformemente distribuída no tambor, para evitar qualquer dano à máquina e ao ambiente circundante. A roupa deverá ser reorganizada e re-centrifugada.

(**) Não está a aplicar uma limpeza regular do tambor. Limpe regularmente o tambor. Consultar 4.4.2



CUIDADO!

- Se não puder eliminar os problemas apesar de seguir as instruções desta secção, consulte o seu Agente de Assistência Técnica Autorizado. Nunca tente reparar um produto defeituoso sozinho.

ISENÇÃO DE RESPONSABILIDADE / ADVERTÊNCIA (PT)

Algumas falhas (simples) podem ser tratadas de forma adequada pelo utilizador final sem que surja qualquer problema de segurança ou de utilização não segura, desde que as mesmas sejam solucionadas dentro dos limites e de acordo com as seguintes instruções (consultar a secção "Reparação Autónoma").

Portanto, exceto se contrariamente autorizado na secção "Reparação Autónoma" abaixo, as reparações devem ser realizadas por profissionais reparadores registados de modo a evitar problemas de segurança. Um reparador profissional registado é um reparador profissional a quem o fabricante concedeu acesso às instruções e à lista de peças de substituição deste produto de acordo com os métodos descritos na lei nos termos da Diretiva 2009/125 / CE.

No entanto, apenas o agente de reparação (ou seja, os reparadores profissionais autorizados) com quem pode entrar em contacto através do número de telefone fornecido no manual do utilizador/cartão da garantia ou através do seu revendedor autorizado que pode fornecer serviços de acordo com os termos de garantia. Portanto, deve estar ciente de que as reparações feitas por reparadores profissionais (não autorizados pela Beko) anulam a garantia.

Reparação Autónoma

O reparação autónoma pode ser feita pelo utilizador final no que se refere às seguintes peças de substituição: porta, dobradiça e vedantes da porta, outros vedantes, conjunto de bloqueio da porta e acessórios de plástico, como os dispensadores de detergente (também está disponível uma lista atualizada em support.beko.com a partir de 1 de março de 2021).

Além disso, para garantir a segurança do produto e evitar o risco de ferimentos graves, a reparação autónoma referida deve ser feita seguindo as instruções do manual do utilizador para reparação autónoma ou as que estão disponíveis em support.beko.com. Para sua segurança, deve desligar o produto antes de tentar fazer qualquer reparação autónoma.

As tentativas de reparação feitas pelos utilizadores finais de peças não incluídas na referida lista e/ou não seguindo as instruções nos manuais do utilizador relativamente à mesma ou que se encontram disponíveis em support.beko.com, podem levantar questões de segurança não atribuíveis a Beko, e anularão a garantia do produto.

Portanto, é altamente recomendável que os utilizadores finais evitem tentar realizar reparações que não se enquadrem na lista mencionada de peças de substituição, e nesse caso deverão em contacto com reparadores profissionais autorizados ou reparadores profissionais registados. Por outro lado, as referidas tentativas por parte dos utilizadores finais podem provocar problemas de segurança e danificar o produto e, subsequentemente, provocar incêndio, inundação, electrocussão e ferimentos graves.

A título de exemplo, mas não limitado a, as seguintes reparações devem ser realizadas por reparadores profissionais autorizados ou reparadores profissionais registados: motor, conjunto da bomba, placa principal, placa do motor, placa do visor, aquecedores, etc.

O fabricante/vendedor não pode ser responsabilizado em circunstâncias em que os utilizadores finais não cumpram com o acima referido.

A disponibilidade de peças substituição da máquina de lavar ou a máquina de lavar-secar roupa que comprou é de 10 anos. Durante este período, as peças de substituição originais estarão disponíveis para operar corretamente a máquina de lavar ou a máquina de lavar-secar .

