



**Vaskemaskin**  
Bruksanvisning

**Tvättmaskin**  
Bruksanvisning



WTV8712XW



**NO / SV**

Dokumentnummer : 2820528962\_NO/ 21-07-20.(20:16)

# 1 Generell sikkerhetsinstruksjoner

Denne delen inneholder sikkerhetsinstruksjoner som kan hjelpe deg med å forhindre skader og fare for materielle skader. Alle garantier oppheves hvis disse instruksjonene ikke følges.

## 1.1 Sikkerhet for liv og eiendom



### FORSIKTIG!

- Produktet skal aldri plasseres på et teppelagt gulv. Dette fører til for lite luftsirkulasjon under maskinen slik at elektriske deler overopphetes. Dette kan forårsake problemer med produktet.
- Koble fra produktet når det ikke er i bruk.
- Installasjon og reparasjon må alltid utføres av den autoriserte serviceagenten. Produsenten er ikke ansvarlig for skader som oppstår som følge av prosedyrer utført av uautoriserte personer.
- Vannforsynings- og tømmeslanger skal alltid være godt festet, og må ikke være skadet. Ellers er det fare for vannlekkasje.

- Mens det er vann i trommelen, skal døren aldri åpnes og filteret skal ikke fjernes. Ellers er det fare for oversvømmelse og personskader på grunn av varmt vann.
- Ikke bruk makt til å åpne den låste lastedøren. Ileggsdøren åpnes automatisk like etter at vaskesyklusen er ferdig. Hvis ileggsdøren ikke kan åpnes, kan du prøve løsningene oppgitt under «Ileggsdør kan ikke åpnes». Hvis ileggsdøren tvinges åpen, kan døren og låsemekanismen skades.
- Bruk vaskemidler, tøymyknere og supplement som kun er egnet for automatiske vaskemaskiner.
- Følg instruksjonene på tekstilmerkingen og vaskemiddelpakningen.

## 1.2 Varme overflater



### FORSIKTIG!

- Glasset på ileggsdøren blir varmt under vasking med høye temperaturer. Derfor er det spesielt viktig at barn aldri tar på glasset i døren mens produktet er i bruk.



Dette produktet er produsert med den nyeste teknologien under miljøvennlige forhold.

## 1.3 Sikkerhet for barn



### FORSIKTIG!

- Dette produktet kan brukes av barn over 8 år, og av personer med nedsatte fysiske, sensoriske eller mentale evner, eller som har mangelfull erfaring og kunnskap, forutsatt at de får tilsyn eller gis opplæring i sikker bruk av produktet og hvilke farer det medfører. Barn skal ikke leke med produktet. Rengjøring og vedlikehold skal aldri utføres av barn, med mindre de er under tilsyn av en ansvarlig voksen. Barn under 3 år skal holdes unna med mindre de er under kontinuerlig oppsyn.
- Emballasjen er farlig for barn. Oppbevar emballasjen på et trygt sted og unna barns rekkevidde.
- Elektriske produkter er farlige for barn. Hold barn på avstand fra produktet når det er i bruk. Ikke la barn leke med produktet. Bruk barnesikringen til å forhindre at barn leker med produktet.
- Ikke glem å lukke lastedøren når du forlater rommet der produktet er plassert.
- Oppbevar vaskemidler og tilsetningsmidler på et trygt sted utenfor rekkevidde for barn. Lukk lokket på vaskemidlene eller forsegle pakken.

## 1.4 Elektrisk sikkerhet



### FARE

- Hvis produktet har en feil skal det ikke brukes, med mindre det er reparert av en autorisert serviceagent. Det er fare for elektrisk støt!
- Dette produktet er designet for å gjenoppta driften når strømmen vender tilbake etter et strømbrydd. Hvis du ønsker å avbryte programmet, se delen «Avbryte programmet».
- Koble produktet til en jordet stikkontakt på en krets med 16 A-sikring. Det er viktig at jordingsinstallasjonen utføres av en kvalifisert elektriker. Selskapet vil ikke være ansvarlig for noen skader som oppstår hvis produktet brukes uten en jordingsinstallasjon i samsvar med lokale forskrifter.
- Aldri vask produktet ved å spre eller helle vann på det! Det er fare for elektrisk støt!
- Aldri berør støpselet med våte hender! Koble aldri fra ved å trekke i ledningen. Hold alltid i støpselet med én hånd og trekk det ut med den andre hånden.
- Produktet må kobles fra strømuttaket under installasjon, vedlikehold, rengjøring og reparasjon.

	<b>FARE</b>
<ul style="list-style-type: none"><li>• Hvis strømkabelen er skadet må den skiftes ut av produsenten, autorisert service eller en tilsvarende kvalifisert person (helst en elektriker), eller noen som importøren har satt til dette. Dette er for å unngå mulige farer.</li></ul>	

## 2. Viktige miljøinstruksjoner

### 2.1 Overholdelse av WEEE-direktivet



Dette produktet oppfyller det europeiske direktivet (2012/19/EU). Dette produktet bærer et klassifiseringssymbol for avfall fra elektriske og elektroniske produkter (WEEE).

Dette produktet er laget av høykvalitetsdeler og -materialer som kan brukes på nytt, og som er egnet for resirkulering. Derfor skal produktet ikke kastes sammen med normalt husholdningsavfall når brukstiden er over. Ta det med til et oppsamlingssted for gjenvinning av elektrisk og elektronisk utstyr. Forhør deg med lokale myndigheter for å få opplysninger om nærmeste innsamlingssted. Samsvar med RoHS-direktivet:

Produktet du har kjøpt er i samsvar med EU RoHS-direktiv (2011/65/EU). Det inneholder ingen skadelige og forbudte materialer som er spesifisert i direktivet.

### 2.2 Informasjon om emballasjen

Emballasjematerialer for produktet er produsert av resirkulerbare materialer i henhold til nasjonale miljøforskrifter. Emballasjen skal ikke kastes sammen med vanlig husholdningsavfall. Kast dem på spesielle resirkuleringsstasjoner.

## 3. Tiltent bruk

- Dette produktet er designet for bruk i et hjem. Det egner seg ikke til kommersiell bruk og må ikke brukes til andre formål enn det tiltenkte.
- Produktet kan bare brukes til vasking og skylling av tekstiler som er merket for dette.
- Produsenten frasier seg alt ansvar for skader som oppstår som en følge av feil bruk eller transport.
- Levetiden til produktet er ti år. I løpet av denne perioden vil originale deler være tilgjengelig for å bruke produktet på riktig måte.
- Dette apparatet er beregnet på bruk i husholdninger og lignende installasjoner som:
  - kjøkken til ansatte i forretninger, på kontorer og i andre arbeidsmiljøer;
  - gårdsbygninger;
  - av kunder i hotell, motell og andre boligmiljøer;
  - miljøer for overnatting med frokost.
  - områder for felles bruk i blokker med leiligheter eller i vaskerier.

## 4 Tekniske spesifikasjoner

Leverandørnavn eller varemerke	Beko
Modellnavn	WTV8712XW
	7149344300
Nominell kapasitet (kg)	8
Maksimal sentrifugeringshastighet (opm)	1400
Innebygget	No
Høyde (cm)	84
Bredde (cm)	60
Dybde (cm)	59
Enkelt vanninntak / dobbelt vanninntak	• / -
• Tilgjengelig	
Strøminngang (V/Hz)	230 V / 50Hz
Total strøm (A)	10
Total effekt (W)	2200
Hovedmodellkode	9211



### INFORMASJON

**SUPPLIER'S NAME** MODEL IDENTIFIER → (\*)

**A**

- Modellinformasjonen som lagret i produkt databasen kan nås ved å gå til følgende nettsted og søke etter din modellidentifikator (\*) som du finner på energietiketten.

<https://eprel.ec.europa.eu/>

### Symboltabell

Forvask	Hurtig	Hurtig+	Ekstra skyling	Ekstra vann	Antikrølling	Dyrehårjerning	Damp	Natmodus	Bløtlegging	Skylllestopp	Intensiv	AutoDose	Flytende vaskemiddel	Valg av tøymykner	
Skyll	Sentrifuger + tøm	Avløp	Temperatur	Sentrifuger	Ingen Sentrifuger	Krønvann (Kald)	Innet vann	Tidsforsinkelse	Dør Lås	Barn Lås	På/av	Start / Pause	Smussnivå	Legg til plagg	Lastet ned program
Vask	Ok (Avslutt)	Avbryt	Antikrøll+	Tørring	Ekstra tørt	Skaplåst	Stryketørt	Tidsstyrt tørring							

## 4.1 Installasjon

- Forhør deg med nærmeste, autoriserte serviceverksted for installasjon av produktet.
- Klargjøring av plassering og elektrisk installasjon, vannforsyning og avløp ved installasjonsstedet er kundens ansvar.
- Sørg for at vanninntaksslangen og vannuttaksslengene, samt strømkabelen ikke brettes, klemmes eller klemmes når produktet skyves inn på plass, etter installasjon eller rengjøringsprosedyrene.
- sørg for at installasjonen og elektriske tilkoblinger av produktet utføres av autorisert servicepersonell. Produsenten er ikke ansvarlig for skader som oppstår som følge av at prosedyrer har blitt utført av ikke-godkjente personer.
- Før installasjon, kontroller visuelt om produktet har noen defekter. Hvis dette er tilfelle, må det ikke installeres. Skadede produkter vil utgjøre dn potensielle farer for din sikkerhet.

### 4.1.1 Riktig installasjonssted

- Plasser produktet på et hardt og jevnt underlag. Ikke plasser det på et teppe med høy kant eller liknende overflater.
- Totalvekten till vaskemaskinen og tørketrommelen – med full last – når de er plassert på toppen av hverandre er ca. 180 kilo. Plasser produktet på et solid og flatt gulv som har tilstrekkelig bæreevne!
- Ikke plasser produktet oppå strømledningen.
- Ikke installer produktet ved steder der temperaturen kan falle under 0 °C.
- Det anbefales å la det være et mellomrom på sidene av maskinen for å redusere vibrasjon og støy.
- Hvis det plasseres på et flertrinns gulv, ikke plasser produktet like ved en kant eller på en platform.
- Ikke plasser varmekilder som komfyrer, strykejern, ovner o.l. på vaskemaskinen, og ikke bruk dem på produktet.

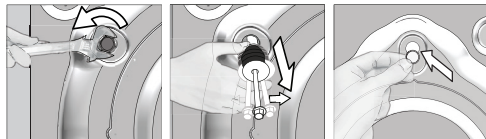
### 4.1.2 Fjerne pakningsforsterkningene



Vipp maskinen bakover for å fjerne pakningsforsterkningene. Fjern pakningsforsterkningen ved å trekke i båndet. Ikke gjør dette alene.

### 4.1.3 Fjerne transportlåsene

- 1 Løsne alle boltene med en egnet fastnøkkel til de dreier fritt.
- 2 Fjern transportsikringsboltene ved å vri forsiktig.
- 3 Fest plastdekslene som følger med i brukerhåndbokens pose inn i hullene på bakpanelet.



#### FORSIKTIG!

- Før du bruker vaskemaskinen må transportboltene fjernes! Hvis ikke vil produktet bli skadet.



#### INFORMASJON

- Oppbevar transportsikkerhetsboltene på et trygt sted for å kunne bruke dem igjen ved en ny transport av vaskemaskinen i fremtiden.
- Installer transportsikkerhetsbolten i motsatt rekkefølge for fjerningsprosedyrene.
- Produktet skal aldri flyttes uten at transportsikkerhetsboltene sitter godt på plass!

### 4.1.4 Koble til vannforsyningen



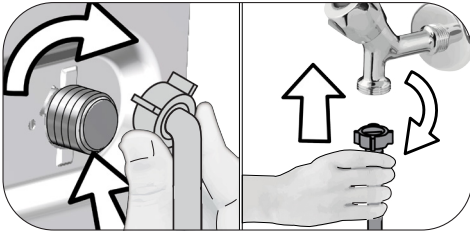
#### INFORMASJON

- Vannforsyningstrykket som er nødvendig for å bruke maskinen er 1 til 10 bar (0,1–1 MPa). Det er nødvendig at 10–80 liter vann strømmer fra den helt åpne kranen i løpet av ett minutt for at maskinen skal kunne brukes problemfritt. Sett på en trykkreduserende ventil hvis vanntrykket er høyere.



#### FORSIKTIG!

- Modeller med ett vanninntak bør ikke kobles til enn varmtvannskran. I et slikt tilfelle vil vasken skades eller produktet havne i beskyttelsesmodus, og da vil det ikke fungere.
- Ikke bruk gamle eller brukte vanninntaksslanger på det nye produktet. Dette kan forårsake flekker på vasken.



- 1 Stram mutterne på slangen for hånd. Ikke bruk et verktøy når du strammer til mutterne.
- 2 Når slangeilkoblingen er fullført, kontroller om det er noen lekkasjer ved tilkoblingspunktene ved å åpne kranene helt opp. Hvis det oppstår lekkasje, slå av kranen og ta av mutteren. Trekk til mutteren godt etter å ha kontrollert tetningen. For å forhindre vannlekkasjer og skader som oppstår som en følge av det, la kranene være lukket når produktet ikke er i bruk.

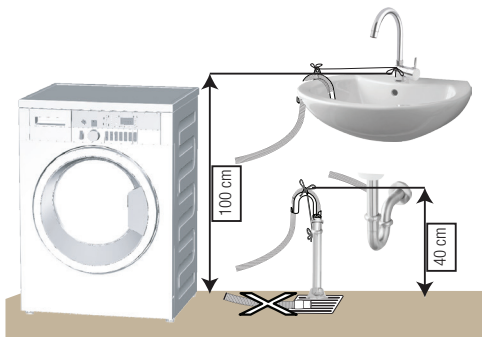
#### 4.1.5 Koble vannuttaksslengen til avløpet

- Koble enden av vannuttaksslengen direkte til et avløp, en vask eller utslagsvask.



#### FORSIKTIG!

- Avløpet ditt vil bli oversvømmet hvis slangen kommer ut av hylsteret sitt under vannuttak. Videre er det fare for skolding pga. høye vasketemperaturer! For å forhindre slike situasjoner og for å sørge for at maskinens vanninntak og -uttak fungerer problemfritt, fest inn- og uttaksslengene ordentlig.



- Koble uttaksslengen til minst 40 cm over bakken, og ikke høyere enn 100 cm.

- Hvis slangen er for høy på gulvnivå eller nær bakken (mindre enn 40 cm over bakken), blir vannuttak vanskeligere og tøyet kan komme ut svært vått. Følg derfor høydene som er beskrevet på figuren.
- For å hindre flyt av avløpsvann tilbake inn i maskinen og for å muliggjøre enkel tømning, ikke senk slangens ende ned i avløpsvann og ikke plasser den mer enn 15 cm ned i avløpet. Hvis den er for lang, kutt den slik at den blir kortere.
- Enden av slangen skal ikke bøyes eller trækkes på og slangen må ikke klemmes mellom avløpet og maskinen.
- Hvis lengden på slangen er for kort, kan du føye til en original forlengesslange. Lengden på slangen er kanskje ikke lengere enn 3,2 m. For å unngå vannlekkasjer, må forbindelsen mellom produktets forlengesslange og vannuttaksslange monteres godt med en egnet klemme for ikke å gli av eller lekke.

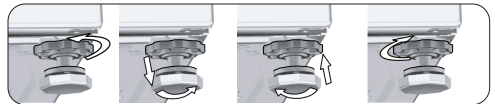
#### 4.1.6 Justere føttene



#### FORSIKTIG!

- For å sikre at produktets bruk er stille og vibrasjonsfritt, må det stå i vater og balansert på føttene sine. Balanser maskinen ved å justere føttene. Hvis ikke kan produktet bevege seg ut av plassen og forårsake klemmings- og vibrasjonsproblemer.
- Ikke bruk verktøy til å løsne låsemutterne. Hvis du gjør det vil de bli ødelagte.

- 1 Løsne låsemutterne på foten for hånd.
- 2 Juster føttene slik at produktet står i vater og i balanse.
3. Stram alle låsemutterne for hånd på nytt.



### 4.1.7 Elektrisk tilkobling

Koble produktet til en jordet stikkontakt på en krets med 16 A-sikring. Selskapet vil ikke være ansvarlig for noen skader som oppstår hvis produktet brukes uten en jordingsinstallasjon i samsvar med lokale forskrifter.

- Tilkoblingen skal være i samsvar med nasjonale forskrifter.
- Det elektriske strømuttaket må oppfylle kravene for apparatet. Det anbefales å bruke en jordfeilbryter.
- Strømledningens støpsel skal være lett tilgjengelig etter installasjonen.
- Hvis strømverdien på sikringen eller bryteren i huset er mindre enn 16 ampere, få en kvalifisert elektriker til å installere en sikring på 16 ampere.
- Spenningen som oppgis i delen «Tekniske spesifikasjoner» må tilsvare spenningen i strømmettet ditt.
- Ikke foreta tilkoblinger via skjøteledninger eller flerstikksinnretninger.



#### FORSIKTIG!

- En ødelagt strømledning skal skiftes ut av autoriserte serviceteknikere.

### 4.1.8 Tiltentk bruk



Før du begynner å bruke produktet, sørg for at alle forberedelser er fullført i samsvar med instruksjonene i «Viktige sikkerhets-

og miljøinstruksjoner» og instruksjonene i delen om Installasjon.

For å klargjøre produktet for vasking av tøy, følg først fremgangsmåten i trommelrengjøringsprogrammet. Hvis programmet ikke er den del av maskinen din, følg fremgangsmåten som er beskrevet i del 4.4.2.



#### INFORMASJON

- Bruk et antikalkmiddel som er egnet for vaskemaskiner.
- Det kan ha blitt igjen litt vann i produktet på grunn av kvalitetskontrollprosesser i produksjonen. Dette forårsaker ingen skade på produktet.

## 4.2 Klargjøring

### 4.2.1 Sortering av tøy

- Sorter vasken etter stofftype, farge, skittenhetsnivå og tillatt vanntemperatur.
- Ta alltid hensyn til råd på plaggmerkene.

### 4.2.2 Forberede klær for vask

- Tøy med metalltilbehør eller -innlegg, som bøyle-BH, beltespenner eller metallknapper vil skade produktet. Fjern metalldeleer eller vask klærne i en vaskepose eller et putetrekk.
- Ta ut alle gjenstander fra lommene som mynter, penner og binders, og vræng lommene og børst. Slike gjenstander kan skade produktet eller føre til støyp problemer.
- Legg mindre klær, som babysokker og nylonstrømper i en vaskepose eller et putevar.
- Legg inn gardiner uten å presse dem sammen. Fjern tilbehør fra gardinene.
- Lukk glidelåser, sy i løse knapper og reparer hull og revner.
- Bare vask «kan vaskes i maskin»- eller «håndvask»-merkede produkter med et egnet program.
- Ikke vask farget og hvitt tøy sammen. Nye, mørke, fargede bomullsstoffer avgir mye farge. Vask disse separat.
- Vanskelige flekker må behandles ordentlig før vask. Hvis du er usikker, prøv med et tørt rengjøringsmiddel.
- Bare bruk fargestoffer/fargeendrer og avkalkingsmidler som er egnet for maskinvask. Ta alltid hensyn til instruksjonene på emballasjen.
- Vask bukser og finvask på vrangen.
- La plagg av angoraull ligge noen timer i fryseren før vask. Dette vil redusere loing.
- Tøy som utsettes for svære mye materialer som mel, kalkstøv, melkepulver, osv. må ristes før de legges inn i produktet. Slikt støv og pulver på tøyet kan bygge seg opp i de indre delene av produktet over tid og kan forårsake skade.

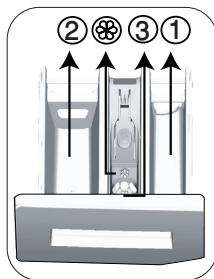
### 4.2.3 Tips for energi- og vannsparing

Følgende energi vil hjelpe deg å bruke produktet på en økologisk og energi-/vanneffektiv måte.

- Bruk produktet med høyere vekt enn den maksimalt tillatte for det valgte programmet. Ikke overfyll produktet. Se "Program og forbrukstabell".
- Ta alltid hensyn til temperaturinstruksjonene på vaskemiddelpakken.



- Vask lett skittent tøy ved lave temperaturer.
- Bruk kortere programmer for små mengder lett skittent tøy.
- Ikke bruk forvask og høye temperaturer for vask som ikke er mye tilsmusset eller flekket.
- Hvis du planlegger å tørke vasken din i en tørketrommel, velg den høyeste sentrifugeringshastigheten som anbefales i løpet av vaskeprosessen.
- Ikke bruk mer vaskemiddel enn det som er angitt på emballasjen til vaskemiddelet.



Vaskemiddelskuffen består av tre kammer:  
 – (1) for forvask  
 – (2) for hovedvask  
 – (3) for tøymykner  
 – (+) i tillegg er det en hevert i tøymyknerdelen.

#### Vaskemiddel, tøymykner og andre rengjøringsmidler

- Tilfør vaskemiddel og tøymykner før vaskeprogrammet starter.
- Ikke la vaskemiddelkammeret være åpent mens en vaskesyklus pågår!
- Når du bruker et program uten forvask, ikke ha vaskemiddel i forvaskkammeret (kammer nr. «1»).
- Når du bruker et program med forvask, ikke ha noe flytende vaskemiddel inn i forvaskkammeret (kammer nr. «1»).
- Ikke velg et program med forvask hvis du bruker vaskemiddelpose eller utporsjoneringsball. Legg vaskemiddelposen eller vaskeballen midt inni i tøyet i produktet.
- Hvis du bruker flytende vaskemiddel, må du ikke glemme å plassere beholderen med flytende vaskemiddel inn i hovedvaskkammeret (kammer nr. «2»).

#### Velg vaskemiddeltypen

Vaskemiddeltypen som skal brukes, avhenger av stofftypen og -fargen.

- Bruk ulike vaskemidler for farget og hvit klesvask.
- Bare vask finvask med spesielle vaskemidler (flytende vaskemiddel, ullsjampo osv.) som er beregnet utelukkende på finvask.
- Ved vask av klær og (senge)tepper i mørke farger anbefales det å bruke flytende vaskemiddel.
- Vask ullplagg med spesielt vaskemiddel for ulltøy.
- Gå gjennom programbeskrivelsesdelen for foreslått program for forskjellige tekstiler.
- Alle anbefalinger om vaskemidler er gyldig for valgbare temperaturområder for programmer.

#### 4.2.4 Legge inn vasken

1. Åpne ileggsdøren.
2. Legg vasken i produktet uten å pressen den sammen.
3. Skyv ileggsdøren innover for å lukke, inntil du hører en låselyd. Sørg for at ingen gjenstander ligger i klem i døren. Lastedøren er låst mens programmet kjører. Ileggsdøren åpnes automatisk like etter at vaskesyklusen er ferdig. Deretter kan du åpne ileggsdøren. Hvis ileggsdøren ikke kan åpnes, kan du prøve løsningsene oppgitt under «Ileggsdør kan ikke åpnes».

#### 4.2.5 Riktig ileggsmengde

Maksimal tøyemengde avhenger av typen tøy, skittenhetsgraden og vaskeprogrammet du ønsker å bruke.

Produktet justerer automatisk vannmengden i henhold til vekten på tøyemengden som er lagt inn.

	<b>ADVARSEL</b>
<ul style="list-style-type: none"> <li>• Følg informasjonen i «Program- og forbrukstabell». Hvis produktet overbelastes, vil ytelsen reduseres. I tillegg kan det oppstå støy og vibrasjonsproblemer.</li> </ul>	

#### 4.2.6 Bruke vaskemiddel og tøymykner

	<b>INFORMASJON</b>
<ul style="list-style-type: none"> <li>• Når du bruker vaskemiddel, tøymykner, stivelse, stoffarge, blekemiddel og avkalkingsmiddel, må du lese instruksjonene fra produsenten på emballasjen og følge doseringsanvisningene. Bruk helst et målebeger.</li> </ul>	

	<b>ADVARSEL</b>
<ul style="list-style-type: none"> <li>• Bruk kun vaskemidler som er produsert for vaskemaskiner.</li> <li>• Ikke bruk såpepulver.</li> </ul>	

## Justere vaskemiddelmengde

Mengden vaskemiddel som skal brukes avhenger av tøymengden, skittenhetsnivået og vannhardheten.

- Ikke bruk mer enn anbefalt doseringsmengde på pakningen for å unngå for mye skum og dårlig skylling, for å spare penger og beskytte miljøet.
- Bruk mindre vaskemiddel for små mengder eller lett skittent tøy.

## Bruke tøymyknere

Hell tøymyknere i tøymyknerdelen i vaskemiddelskuffen.

- Ikke overstig (>max<)-nivået merket i tøymyknerdelen.
- Hvis tøymyknere ikke lenger er flytende, kan du tynne den ut med vann før du heller den i vaskemiddelskuffen.

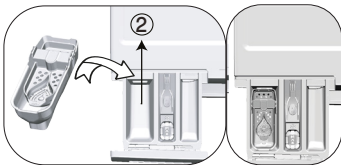


### ADVARSEL

- Ikke bruk flytende vaskemiddel eller andre rengjøringsprodukter enn tøymyknere som er laget for vaskemaskiner med den hensikt å mykgjøre tøy.

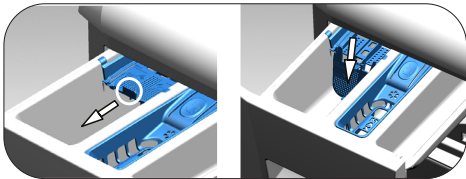
## Bruke flytende vaskemidler

### Hvis produktet inneholder en kopp for flytende vaskemiddel:



- Ha flytende vaskemiddel i beholder nr. «2».
- Hvis det flytende vaskemiddelet ikke er flytende, fortynn den med vann før du heller det i vaskemiddelbeholderen.

### Hvis produktet er utstyrt med en del for flytende vaskemiddel:



- Når du vil bruke flytende vaskemiddel, skal du dra apparatet mot deg. Delen som faller ned, vil fungere som en barriere for flytende vaskemiddel.
- Rengjør om nødvendig apparatet med vann når det sitter på plass eller ved å fjerne det.

- Hvis du bruker pulvervaskemiddel, må apparatet festes i topposisjon.

### Hvis produktet ikke inneholder en kopp for flytende vaskemiddel:

- Ikke bruk flytende vaskemiddel til forvask i et program med forvask.
- Flytende vaskemiddel setter flekker på klærne når det brukes sammen med Sluttid-funksjonen for utsatt start. Hvis du skal bruke Sluttid-funksjonen, må du ikke bruke flytende vaskemiddel.

## Bruk av gel- og tablettvaskemiddel

- Hvis gel-vaskemiddelets konsistens er flytende og produktet ikke inneholder en spesiell beholder for flytende vaskemiddel, ha gel-vaskemiddelet i kammeret for hovedvask i løpet av første vanninntak. Hvis produktet inneholder en spesiell beholder for flytende vaskemiddel, fyller du vaskemiddel i denne beholderen før du starter programmet.
- Hvis gel-vaskemiddelets tykkelse ikke er flytende eller i form av en kapslet væsketablett, legg den direkte i trommelen før vask.
- Legg vaskemidler i tablettform i hovedvaskkammeret (kammer nr. «2») eller rett inn i trommelen før vask.

## Bruke stivelse

- Tilsett flytende stivelse, pulverstivelse eller tøyfarge i tøymyknerdelen.
- Bruk aldri tøymyknere og stivelse sammen i samme vaskesyklus.
- Tørk innsiden av maskinens trommel med en fuktig og ren klut etter bruk av stivelse.

## Bruke kalkfjerner

- Når det er nødvendig, bare bruk kalkfjerner som er produsert spesielt for vaskemaskiner.

## Bruk av blekemidler

- Velg et program med forvask og tilsett blekemiddel i begynnelsen av forvasken. Ikke ha vaskemiddel i forvaskkammeret. Som et alternativt kan du velge et program med ekstra skylling og tilsette blekemiddelet mens maskinen henter vann fra vaskemiddelkammeret i løpet av første skylletrinn.
- Ikke bruk blekemiddel og vaskemiddel ved å blande dem.
- Bruk bare en liten mengde (ca. 50 ml) blekemiddel og skyll klærne svært godt da det forårsaker hudirritasjon.
- Hell ikke blekemiddel opp i tøyet.
- Bruk ikke blekemiddel med farget tøy.

- Ved bruk av oksygenbasert blekemiddel, velg et program som vasker klærne på en lav temperatur.
- Oksygenbasert blekemiddel kan brukes sammen med vaskemiddelet. Hvis konsistensen ikke er den samme som vaskemiddelets, ha vaskemiddel først inn i kammer nr. «2» i vaskemiddelskuffen og vent inntil vaskemiddelet strømmer mens maskinen tar inn vann. Tilsett blekemiddel fra samme kammer mens maskinen fremdeles pumper inn vann.

## 4.2.7 Tips for effektiv vasking

		Klær			
		Lyse og hvite farger	Farger	Svarte og mørke farger	Finvask, ull og silke
		(Anbefalt temperaturområde basert på skittenhetsnivå: 40-90 °C)	(Anbefalt temperaturområde basert på skittenhetsnivå: kaldt -40 °C)	(Anbefalt temperaturområde basert på skittenhetsnivå: kaldt -40 °C)	(Anbefalt temperatur basert på tilsmussingsgrad; kald -30 °C)
<b>Skittenhetsnivå</b>	<b>Svært skittent</b>  (vanskelige flekker som gress, kaffe, frukt og blod).	Det kan være nødvendig å forhåndsbehandle flekkene eller velge forvask. Pulverbasert og flytende vaskemiddel som anbefales for hvite klær kan brukes i doseringer som anbefales for svært skitne klær. Det anbefales å bruke pulvervaskemiddel til å rengjøre leire- og jordflekker, og skit som ikke tåler blekemidler.	Pulverbasert og flytende vaskemiddel som anbefales for fargede klær kan brukes i doseringer som anbefales for svært skitne klær. Det anbefales å bruke pulvervaskemiddel til å rengjøre leire- og jordflekker, og skit som ikke tåler blekemidler. Bruk vaskemidler uten blekemiddel.	Flytende vaskemidler som egner seg til fargede og mørke klær kan brukes i doseringer som anbefales for svært skitne klær.	Bruk helst flytende vaskemidler som er laget for finvask. Ullstoffer og silkeklær må vaskes med spesielle vaskemidler for ull.
	<b>Normalt skittent</b>  (For eksempel flekker som er forårsaket av kroppen, på krager og mansjetter.)	Pulverbasert og flytende vaskemiddel som anbefales for hvite klær kan brukes i doseringer som anbefales for normalt skitne klær.	Pulverbasert og flytende vaskemiddel som anbefales for fargede klær kan brukes i doseringer som anbefales for normalt skitne klær. Bruk vaskemiddel som ikke inneholder blekemiddel.	Flytende vaskemidler som egner seg til fargede og mørke klær kan brukes i doseringer som anbefales for normalt skitne klær.	Bruk helst flytende vaskemidler som er laget for finvask. Ullstoffer og silkeklær må vaskes med spesielle vaskemidler for ull.
	<b>Litt skittent</b>  (Uten synlige flekker).	Pulverbasert og flytende vaskemiddel som anbefales for hvite klær kan brukes i doseringer som anbefales for litt skitne klær.	Pulverbasert og flytende vaskemiddel som anbefales for fargede klær kan brukes i doseringer som anbefales for litt skitne klær. Bruk vaskemiddel som ikke inneholder blekemiddel.	Flytende vaskemidler som egner seg til fargede og mørke klær kan brukes i doseringer for litt skitne klær.	Bruk helst flytende vaskemidler som er laget for finvask. Ullstoffer og silkeklær må vaskes med spesielle vaskemidler for ull.

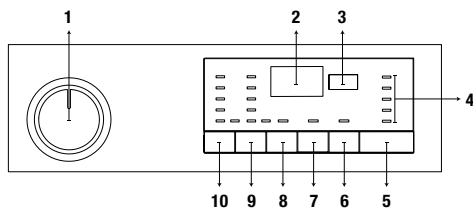
## 4.2.8 Vist programtid

Du kan se varigheten til programmet du har valgt på maskinens skjerm mens du velger program. Avhengig av hvor mye tøy du har lagt i maskinen, skum, ubalanserte lasteforhold, endringer i strømtilførselen, vanntrykk og programinnstillinger justeres programvarigheten automatisk mens programmet kjører.

**SPESIALTILFELLE:** Når programmet startes med Bomull eller Bomull øko-programmet viser displayet varigheten for en halv ladning, som er det vanligste brukstilfellet. Når programmet har startes vil den faktiske ladningen detekteres av programmet etter 20-25 minutter. Hvis den påviste ladningen er større enn en halv ladning, vil vaskeprogrammet justeres deretter og programvarigheten økes automatisk. Du kan følge denne endringen på displayet.

## 4.3 Bruke produktet

### 4.3.1 Kontrollpanel



- 1 - Programvelger (øverste posisjon på/av)
- 2 - Skjerm
- 3 - Knapp for justering av sluttid
- 4 - Indikator for programoppfølging
- 5 - Start-/pause-knapp
- 6 - Tilleggsfunksjonsknapp 3
- 7 - Tilleggsfunksjonsknapp 2
- 8 - Tilleggsfunksjonsknapp 1
- 9 - Knapp for justering av sentrifugeringshastighet
- 10 - Temperaturjusteringsknapp

### 4.3.2 Klargjøring av maskinen

1. Kontroller at slangene er godt tilkoblet.
2. Koble til støpselet til maskinen.
3. Åpne vannkranen helt.
4. Legg klesvasken inn i maskinen.
5. Tilsett vaskemiddel og skyllemiddel.

### 4.3.3 Programvalg og tips for effektiv vasking

1. Velg programmet som passer for typen, mengden og skittenhetsgraden på tøy i overensstemmelse med «Program- og forbrukstabell» og temperaturtabellen nedenfor.
2. Bruk programvelgeren til å velge ønsket program.

### 4.3.4 Program- og forbrukstabell

NO	Program (°C)	Maks. last (kg)	Vannforbruk (l)	Energiforbruk (kWh)	Maks. hastighet	Ekstrafunksjon				Valgbart temperaturområde °C
						Forvask	Hurtig+	Ekstra skylling	Antikrøll+	
Bomull	90	8	95	2,40	1400	•	•	•	•	Kaldt-90
	60	8	95	1,80	1400	•	•	•	•	Kaldt-90
	40	8	93	0,97	1400	•	•	•	•	Kaldt-90
Eco 40-60	40 ***	8	54	1,019	1400					40-60
	40 ** ***	4	39,5	0,579	1400					40-60
	40 ***	2	28	0,227	1400					40-60
	60 **	8	53	1,022	1400					40-60
	60 **	4	38,4	0,579	1400					40-60
Syntetisk	60	3	75	1,35	1200	•	•	•	•	Kaldt-60
	40	3	70	0,85	1200	•	•	•	•	Kaldt-60
Xpress / Super Xpress	90	8	66	2,20	1400		•	•	•	Kaldt-90
	60	8	66	1,20	1400		•	•	•	Kaldt-90
	30	8	66	0,20	1400		•	•	•	Kaldt-90
Xpress / Super Xpress + Hurtig+	30	2	40	0,15	1400		•	•	•	Kaldt-90
Mix 40°	40	3,5	83	1,00	800	•	•		•	Kaldt-40
Ull / Håndvask	40	1,5	62	0,55	1200			•		Kaldt-40
Skåneprogram	40	3,5	60	0,79	800			•		Kaldt-40
Dun	60	2	95	1,40	1000			•		Kaldt-60
Outdoor / Sportstøy	40	3,5	58	0,60	1200	•				Kaldt-40
Mørke Farger / Jeans	40	3	88	1,05	1200	•	•	*	•	Kaldt-40
Flekkeprogram	60	3,5	85	1,70	1400	•	•			30-60
Skjorter	60	3	65	1,40	800	•	•	•	•	Kaldt-60
Hygiene+	90	8	129	2,90	1400			*		20-90
Trommelrengjøring	90	-	80	2,70	600					90

• : Valgbar

\* : Valgt automatisk, kan ikke avbrytes.

\*\* Eco 40-60 (40/60) er testprogrammet i samsvar med EN 60456:2016 og energimerket med kommisjonsdelegert regulering (EU) 1061/2010).

\*\*\*: Eco 40-60 med 40 °C temperaturvalg er testprogrammet i samsvar med EN 60456:2016/prA:2020 og energimerketestprogram i samsvar med kommisjonsdelegert regulering (EU) 2019/2014

-: Se programbeskrivelsen for maksimal mengde innlagt tøy.



## INFORMASJON

- Vann- og strømforbruk kan variere i henhold til endringer i vanntrykk, vannhardhet, temperatur, romtemperatur, type og mengde klesvask, valg av tilleggsfunksjoner og sentrifugeringshastighet, samt endringer i elektrisk spenning.
- Du kan se vasketiden til programmet du har valgt på maskinens display mens du velger program. Avhengig av mengden klesvask du har lagt inn i maskinen, kan det være en forskjell på 1–1,5 time mellom den varigheten som vises på displayet og vaskesyklusens faktiske varighet. Varigheten korrigeres automatisk rett etter at vaskesprogrammet har startet.
- Tilleggsfunksjonene i tabellen kan variere etter hvilken maskinmodell du har.
- Valgmodus for tilleggsfunksjoner kan endres av produsenten. Eksisterende valgmodus kan fjernes, og nye valgmodi kan legges til.
- Velg alltid den laveste temperaturen som er egnet. De mest effektive programmene når det gjelder energiforbruk er generelt de som fungerer ved lavere temperaturer og lenger varighet.
- Støy og gjenværende fuktighetsinnhold påvirkes av sentrifugeringshastigheten: jo høyere sentrifugeringshastighet i sentrifugeringsfasen, desto høyere er støyen og desto lavere blir gjenværende fuktighetsinnhold.

### Forbruksverdier (NO)

	Temperaturvalg (°C)	Rotasjonshastighet (opm)	Kapasitet (kg)	Programvarighet (tt:mm)	Energiforbruk (kWh/syklus)	Vannforbruk (L/syklus)	Vasketemperatur (°C)	Gjenværende fuktighetsinnhold (%)
Eco 40-60	40	1400	8	03:38	1,019	54	41	53
	40	1400	4	02:47	0,579	39,5	35	53
	40	1400	2	02:47	0,227	28	22	53
Bomull	20	1400	8	03:40	0,600	93	20	53
Bomull	60	1400	8	03:40	1,800	95	60	53
Syntetisk	40	1200	3	02:25	0,850	70	40	40
Xpress / Super Xpress	30	1400	8	00:28	0,200	66	23	62

### 4.3.5 Hovedprogrammer

Avhengig av hvilken type stoff du skal vaske, bør du bruke følgende hovedprogrammer.

#### • Bomull

Du kan vaske slitesterke bomullsstoffer (laken, sengetøy, håndklær, badekåper, undertøy osv. med dette programmet. Når du trykker på hurtigvaskknappen, blir programvarigheten vesentlig kortere, samtidig som vaskeeffektiviteten sikres ved hjelp av kraftigere vaskebevegelser. Hvis du ikke velger hurtigvaskfunksjonen, sikres overlegen vasking og skylling av svært skitten klesvask.

#### • Syntetisk

Du kan bruke dette programmet til å vaske t-skjorter, syntetisk / bomullsblending etc. Hvis du ikke velger hurtigvaskfunksjonen, sikres overlegen vasking og skylling av svært skitten klesvask.

#### • Ull / Håndvask

Bruk dette programmet til å vaske delikate/ ullklær. Velg egnet temperatur i henhold til merkingen på klærne. Klesvasken ditt vil vaskes med svært skånsomme bevegelser for å unngå skade.

### 4.3.6 Spesialprogrammer

Ekstraprogrammer er tilgjengelige på maskinen for særlige tilfeller.



#### INFORMASJON

- Ekstraprogrammer kan variere etter maskinmodellen.

#### • Eco 40-60

Eco-40-60-programmet er i stand til å rengjøre normalt skittent bomullstøy av bomull som er erklært vaskbart ved 40 °C eller 60 °C, sammen i samme syklus, og at dette programmet brukes til å vurdere samsvar med EUs lov om økodesign.

Selv om det er lengere enn andre programmer, sparer det mer energi og vann. Faktisk vasketemperatur kan avvike fra oppgitt vasketemperatur. Når du laster maskinen med mindre klesvask (f.eks. 1/2 kapasitet eller mindre), kan perioder i programfaser automatisk bli kortere. I dette tilfellet vil energi- og vannforbruket synke.

#### • Hygiene+

Bruk dette vaskeprogrammet til skittentøy som krever en lang og intens, anti-allergisk og hygienisk vaskesyklus ved høy temperatur. Det høye hygienivået sikres av den lange oppvarmingstiden og ekstra skylletrinn.

- Programmet ble testet av «VDE»-instituttet med en temperatur på 20 °C, og effektiviteten med hensyn til eliminering av bakterier og mugg er sertifisert.
- Programmet er testet av «The British Allergy Foundation – Allergy UK» med en temperatur på 60 °C, og effektiviteten med hensyn til eliminering av bakterier og mugg, samt allergener, er sertifisert.



Allergy UK er varemerket til det britiske allergiforbundet.

Kvalitetsstempleet er utformet for å gi veiledning til personer som ønsker informasjon om hvorvidt produktet reduserer

antallet allergener i miljøet hvor det er installert, eller om det begrenser / reduserer / eliminerer allergenene. Formålet er å gi bevis på at produktene er vitenskapelig testet eller gjennomgått for å vise målbare resultater.

#### • Skåneprogram

Du kan bruke dette programmet til å vaske delikat skittentøy som strikketøy eller sokker med blanding av bomull/syntetisk stoff.

Vaskebevegelser i dette programmet er mer skånsomme. Still temperaturen til 20 grader, eller bruk kaldvask-alternativet for å bevare fargene på tøy.

#### • Xpress / Super Xpress

Bruk dette programmet til å vaske lite skittent bomullstøy på kort tid. Du kan redusere programtiden med 14 minutter ved å velge hurtigvaskfunksjonen. Når hurtigvaskfunksjonen er valgt, kan du vaske maksimalt 2 (to) kg klesvask.

#### • Mørke Farger / Jeans

Bruk dette programmet for å beskytte fargen på mørkt tøy og dongeriplagg. Dette programmet gir høyeffektiv vask selv ved lave temperaturer, takket være en spesiell trommebevegelse. Det er anbefalt å bruke flytende vaskemiddel eller vaskemiddel for ull for mørkt tøy. Ikke vask ømfintlige klær som inneholder ull osv. I dette programmet.

### • Mix 40°

Du kan bruke dette programmet til å vaske bomull og syntetisk stoff sammen uten å måtte sortere dem.

### • Skjorter

Bruk dette programmet til å vaske skjorter av bomull, syntetisk stoff og blandede stoffer sammen. Dette programmet sikrer at klærne dine rynker mindre. Når du trykker på hurtigvaskfunksjonen, utføres forbehandlingen.

- Påfør forbehandlingsskjemikalier direkte på plagget, eller tilsett det sammen med vaskemiddelet når maskinen begynner å ta inn vann i vaskekammeret. På denne måten vil det ta deg mye kortere tid å oppnå vaskeytelsen du normalt oppnår med en vanlig vaskesyklus. Skjortene dine vil vare lenger.

### • Outdoor / Sportstøy

Bruk dette programmet til å vaske uteklær/ sportsklær som inneholder en blanding av bomull og syntetisk, samt vanntette klær som gore-tex. Dette programmet vasker tøyet ditt på en ømfintlig måte med spesielle svingbevegelser.

### • Flekkprogram

Vaskemaskinen din har et spesielt flekkprogram som sikrer at ulike typer flekker fjernes på den mest effektive måten. Dette programmet skal kun brukes til holdbare, fargeekte bomullsstoffer. Ikke vask ømfintlige klær eller klær som ikke er fargeekte med dette programmet. Du bør sjekke vaskelappene på klærne før vask (anbefales for å sjekke at skjorter, bukser, shorts, t-skjorter, babyklær, pyjamas, forklær, bordduker, sengetøy, badehåndklær, vanlige håndklær, sokker og bomullsundertøy tåler lange vaskesykluser ved høy temperatur). Du kan bruke det automatiske flekkprogrammet til å fjerne 24 ulike typer flekker, inndelt i to ulike grupper i henhold til valg av hurtigfunksjon. Her vises flekkgruppene basert på valg av hurtigfunksjon. Du finner flekkgruppene basert på valg av hurtigfunksjon nedenfor.

Når hurtigfunksjonen er valgt:	
Blod	Fruktjuice
Sjokolade	Ketsjup
Pudding	Rødvin
Egg	Karri
Te	Syltetøy
Kaffe	Kull

Når hurtigfunksjonen ikke er valgt:	
Smør	Matrester
Gress	Majones
Gjørme	Salatdressing
Coca-Cola	Sminke
Svette	Maskinolje
Skitten krage	Babymat

- Velg flekkprogrammet.
- Finn typen flekk du ønsker å fjerne i flekkgruppene som er angitt ovenfor, og velg knappen for valgmodus for tilleggsfunksjoner for å velge den aktuelle gruppen.
- Les vaskelappen nøye, og sørg for at valgt temperatur og sentrifugeringshastighet er riktig.

### • Dun

Bruk dette programmet til å vaske dunjakker, vester, jakker osv. som er merket som «maskinvaskbar». Spesielle sentrifugeringsprofiler sørger for at vannet trenger inn i luftmellommrommene mellom fjærene.

## 4.3.7 Spesialprogrammer

For spesifikke anvendelser velger du ett av de følgende programmene.

### • Skylling

Brukes når du vil skylle eller bruke stivelse separat.

### • Sentrifugering + Tømming

Bruk dette programmet til å fjerne vannet fra klærne / i maskinen.

Før dette programmet velges, velger du ønsket sentrifugeringshastighet og trykker på start-/pause-knappen. Maskinen vil først tømme vannet i maskinen. Deretter vil vasken sentrifugeres ved den angitte sentrifugeringshastigheten og tømme ut vannet som presses ut fra klærne.

Hvis du kun ønsker å tømme vannet uten å sentrifugere vasken, velger du Sentrifuger+pump-programmet og deretter funksjonen Ingen sentrifugering med justeringsknappen for sentrifugeringshastighet. Trykk på start-/pause-knappen.



### INFORMASJON

- Bruk en lavere sentrifugeringshastighet for finvask.



### 4.3.8 Temperaturvalg

Når et nytt program velges, vises den anbefalte temperaturen for det valgte programmet på temperaturindikatoren.

For å senke temperaturen trykker du på temperaturjusteringsknappen. Temperaturen vil reduseres gradvis. Lampene for temperaturnivå tennes ikke når du velger kaldvask.



#### INFORMASJON

- Hvis programmet ikke har nådd oppvarmingstrinnet, kan du endre temperaturen uten å sette maskinen i pausemodus.

### 4.3.9 Valg av sentrifugeringshastighet

Når du velger et nytt program, vises den anbefalte sentrifugeringshastigheten for det valgte programmet på indikatoren for sentrifugeringshastighet.

For å redusere sentrifugeringshastigheten trykker du på justeringsknappen for sentrifugeringshastighet.

Sentrifugeringshastigheten vil reduseres gradvis. Deretter – avhengig av hvilken produktmodell du har – vil alternativene «Skyllestopp» og «Ingen sentrifugering» vises på skjermen. Når du velger «Ingen sentrifugering», tennes ikke indikatorlampene for skyllelivå.

#### Skyllestopp

Hvis du ikke kan ta klærne ut av maskinen umiddelbart etter at programmet er ferdig, kan du bruke skyllestoppfunksjonen for å la klesvasken bli liggende i det siste skyllevannet, slik at de ikke blir krøllete/rynket når det ikke lenger er vann i maskinen. Trykk på start-/pauseknappen etter denne prosessen, hvis du ønsker å tømme maskinen for vann uten å sentrifugere klesvasken. Programmet vil gjenoppta hvor det sluttet, tømme vannet og så være ferdig.

Hvis du ønsker å sentrifugere klesvasken som ligger i vannet, justerer du sentrifugeringshastigheten og trykker på start-/pauseknappen. Programmet gjenopptas. Vannet tømmes, klesvasken sentrifugeres og programmet avsluttes.



#### INFORMASJON

- Hvis programmet ikke har nådd sentrifugeringstrinnet, kan du endre hastigheten uten å sette maskinen i pausemodus.

### 4.3.10 Valg av tilleggfunksjoner

Velg ønskede tilleggfunksjoner før programmet startes. Videre kan du også velge eller avbryte tilleggfunksjoner som egner seg til det pågående programmet uten å trykke på start-/pauseknappen når maskinen er i drift. For å kunne gjøre dette må maskinen være i et trinn før tilleggfunksjonen du skal velge eller kansellere. Hvis tilleggfunksjonen ikke kan velges eller avbrytes, vil lyset til den relevante tilleggfunksjonen blinke 3 ganger for å advare brukeren.



#### INFORMASJON

- Hvis en tilleggfunksjon kommer i konflikt med en annen som ble valgt før maskinen startet, vil den første funksjonen avbrytes og den andre tilleggfunksjonen vil være aktivt.
- En tilleggfunksjon som ikke kan brukes sammen med programmet, kan ikke velges. (Vennligst se «Program- og forbrukstabellen».)
- Tilleggfunksjonsknappene kan variere etter maskinmodellen.

#### 4.3.10.1 Tilleggfunksjoner

##### • Forvask

Forvask er bare nødvendig ved vasking av svært skitten klesvask. Du vil spare energi, vann, vaskemiddel og tid ved ikke å velge forvask.



#### INFORMASJON

- Forvask uten vaskemiddel anbefales for kniplinger og gardiner.

##### • Hurtig+

Når denne funksjonen er valgt, reduseres varigheten på de relevante programmene med 50 %.

De optimaliserte vasketrinnene, kraftige mekaniske bevegelser og optimalt vannforbruk sørger for at du oppnår en høy vaskeeffekt, til tross for redusert varighet.

##### • Ekstra skyling

Denne funksjonen gjør at maskinen foretar en ekstra skyling, i tillegg til den som utføres etter hovedvasken. På den måten kan risikoen for at sensitiv hud (babyer, allergikere osv.) påvirkes av små vaskemiddelrester på klesvasken reduseres.



### 4.3.10.2 Funksjoner/programmer som velges ved å holde tasten inne i tre sekunder

#### • Trommelrengjøring 3"

Trykk på og hold inne knappen for tilleggsfunksjon 1 i tre sekunder for å velge programmet.

Brukes med jevne mellomrom (én gang hver 1–2 måneder) for å rengjøre trommelen og oppretthold nødvendig hygiene. Programmet må kjøres med tom maskin. For å oppnå bedre resultater kan du tilsette avkalkingspulver for vaskemaskiner i vaskemiddelbeholder nr. «2». La døren stå på gløtt når programmet er ferdig, slik at innsiden av maskinen tørker.



#### INFORMASJON

- Dette er ikke et vaskeprogram. Det er et vedlikeholdsprogram.
- Ikke kjør programmet med gjenstander/tøy i maskinen. Hvis du prøver å gjøre det, oppdager maskinen at det er klesvask inni og avbryter programmet.

#### • Barnesikring

Bruk barnesikringsfunksjonen for å hindre at barn leker med maskinen. Dermed kan du unngå eventuelle endringer i et program som er i gang.



#### INFORMASJON

- Hvis programvelgeren vris når barnesikringener aktivert, vil «CON» vises på displayet. Når barnesikringen er på, kan du ikke endre programmet, valgt temperatur, hastigheten eller tilleggsfunksjonene.
- Selv om et annet program velges med programvelgeren mens barnelåsen er aktiv, vil det programmet som ble valgt tidligere fortsette å gå.

#### Aktivering av barnesikringen:

Trykk og hold inne tilleggsfunksjonsknapp 2 i tre sekunder. Mens du holder knappen inne i 3 sekunder, vises C03, C02 og C01 henholdsvis. Så vises "Con" for å advare brukeren om at barnesikring er aktivert. Hvis du trykker på en hvilken som helst knapp eller dreier programvalget mens barnelåsen er aktivert, vises den samme advarselen.

#### Deaktivering av barnesikringen:

Trykk og hold inne knappen for tilleggsfunksjon 2 i tre sekunder mens programmet kjører. Mens du holder knappen trykt inne i tre sekunder, vises C03, C02 og C01 i rekkefølge. Deretter vises «COF» for å advare brukeren om at barnesikringen er deaktivert.



#### INFORMASJON

- I tillegg til den ovennevnte metoden for å deaktivere barnesikringen, kan du også stille programvelgeren til på/av-posisjonen når ingen programmer pågår og velge et annet program.
- Barnesikringen vil ikke deaktiveres av et strøbrudd eller det å trekke ut støpselet.

#### • Antikrøll+ 3"

Hvis du trykker og holder inne tilleggsfunksjonsknapp 3 i tre sekunder, velges denne funksjonen og programoppfølgingslampen for det aktuelle programmet slås på. Når denne funksjonen er valgt, vil trommelen rotere i opptil åtte timer for å sikre at klærne ikke krøller på slutten av programmet. Du kan avbryte programmet og tømme maskinen når som helst i løpet av disse åtte timene. Vri på programvelgeren eller trykk på hvilken som helst knapp for å avslutte funksjonen. Programoppfølgingslampen vil forbli på selv om du avslutter funksjonene ved å trykke på en knapp. Hvis du avslutter funksjonen ved å vri på programvelgeren, vil programoppfølgingslampen fortsette å lyse eller slås av, avhengig av det valgte programmet. Hvis du ikke avbryter funksjonen ved å trykke på tilleggsfunksjonsknapp 3 i tre sekunder, vil den brukes for neste vaskesyklus også.

#### 4.3.11 Justering av sluttid

Funksjonen for justering av sluttid lar deg angi programmets sluttid opptil 19 timer. Du kan øke denne tiden med 1-timers intervaller.



#### INFORMASJON

- Bruk ikke flytende vaskemiddel hvis du har valgt funksjonen for justering av sluttid. Det kan forbli flekker på klærne.

1. Åpne lastedøren, legg i tøyet og ha i vaskemiddel, etc.
2. Velg vaskeprogram, temperatur, sentrifugeringshastighet og tilleggsfunksjoner etter behov.

- Trykk på Justering av sluttid-knappen og velg ønsket tid.
- Trykk på start-/pause-knappen. Den innstilte sluttiden vises. Nedtellingen starter for forsinket avslutning. På displayet vil «.» bevege seg opp og ned ved siden av den forsinkede sluttiden.



### INFORMASJON

- Hvis programmet ikke har startet, kan du legge skittentøy inn i maskinen under den forsinkede sluttiden.

- På slutten av nedtellingen vil varigheten på det valgte programmet vises. "Symbolet «.»» forsvinner og det valgte programmet starter.

### Endre forsinket sluttid

Hvis du ønsker å endre tiden under nedtellingen: Vri programvelgeren for å avbryte funksjonen for forsinket sluttid og still så inn tiden på nytt.

- Trykk på knappen for justering av sluttid. Når den trykkes på for første gang, rundes programvarigheten opp til nærmeste hele tall. Hvert påfølgende trykk på knappen vil legge til én time.
- Hvis du vil redusere den forsinkede sluttiden, trykker du på justering av sluttid-knappen flere ganger til ønsket tid vises.

### Avbryte forsinket sluttid

Hvis du ønsker å avbryte nedtellingen av sluttiden og starte programmet umiddelbart:

- Still programvelgeren til ethvert program. Dette avbryter den forsinkede sluttiden. Avslutt/avbryt-lyset blinker kontinuerlig.
- Deretter velger du programmet du ønsker å kjøre.
- Trykk på start-/pause-knappen for å starte programmet.

### 4.3.12 Starte programmet

- Trykk på start-/pause-knappen for å starte programmet.
- Programoppfølgingslampen, som viser oppstart av programmet, vil tennes.



### INFORMASJON

- Hvis ingen programmer startes og ingen knapper trykkes på innen 10 minutter etter at du har valgt program, slår displaybelysningen seg av automatisk. Så snart du vrir på programvelgeren eller trykker på en av knappene, vil displaybelysningen slås på igjen.

### 4.3.13 Programframdrift

Forløpet til et kjørende program kan følges gjennom programoppfølgingsindikatoren. Ved starten av hvert programtrinn tennes den relevante indikatorlampen.



### INFORMASJON

- Hvis tilleggsfunksjonen «Antikrøll+» har blitt valgt, vil LED-lysene for «Avslutt» og for «Antikrøll+» lyse sammen mens dette trinnet pågår.
- For å avslutte programmet mens «Antikrøll+»-trinnet pågår, trykker du ganske enkelt på enhver knapp eller vrir på programvelgeren.

Du kan endre innstillinger for tilleggsfunksjoner, hastighet og temperatur uten å stoppe programflyten mens programmet kjører. Dette kan bare gjøres dersom funksjonene du ønsker å legge til utføres etter det aktuelle programtrinnet. Hvis endringen ikke kan utføres, vil de relevante lysene blinke 3 ganger.



### INFORMASJON

- Hvis maskinen ikke sentrifugerer, kan programmet være i skyllestoppmodus, eller det automatiske ubalansert lastsystemet har blitt aktivert pga. ubalansert fordeling av vasken i maskinen.

### 4.3.14 Dørlås på lastedøren

Maskindøren er utstyrt med et låsesystem som forhindrer åpning av døren når vannivået er høyt. Dørlyset vil begynne å blinke når maskinen stilles til pausemodus. Maskinen kontrollerer vannivået. Hvis nivået er passende, vil dørlyset slås av og døren kan åpnes innen 1–2 minutter. Hvis nivået er upassende, vil dørlyset forbli på og døren kan ikke åpnes. Hvis du trenger å åpne døren mens dørlyset er på, må du avbryte det aktuelle programmet. Se «Avbryte programmet».

## Åpne lastedøren ved strømbrudd



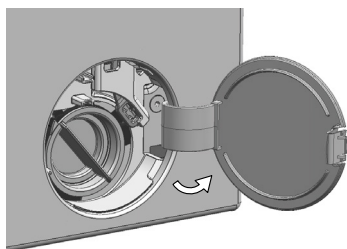
### INFORMASJON

- Ved et strømbrudd kan du åpne lastedøren manuelt ved å bruke nødhåndtaket under pumpefilteret.

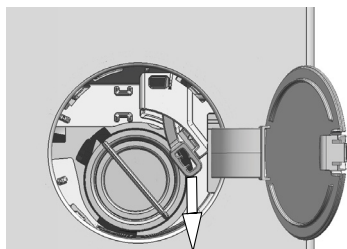


### ADVARSEL!

- Pass på at det ikke er vann i maskinen før du åpner døren, for å unngå oversvømmelse. Vann kan være varmt og kan forårsake skolding.



- Slå av og koble fra apparatet.
- Åpne dekslet på pumpefilteret.



- Fjern nødhåndtaket til lastedøren bak filterdekslet med et verktøy.
- Åpne lastedøren ved å trekke nødporten til lastedøren nedover.
- Forsøk å dra håndtaket nedover igjen hvis lastedøren ikke åpnes.
- Ta nødhåndtaket til lastedøren til dens opprinnelige stilling etter at du har åpnet lastedøren.

## 4.3.15 Endring av valg etter at programmet har startet

### Slå maskinen over i pausemodus

Trykk på start-/pause-knappen for å sette maskinen i pausemodus mens et program pågår. Lyset for pågående program vil blinke på indikatoren for programoppfølging, og viser slik at maskinen er satt til pausemodus.

Når døren er klar til å åpnes, vil både lampen for døråpning og programlampen slukkes.

### Endre tilleggsfunksjon, hastighet og temperatur

Avhengig av hvilket trinn programmet har nådd, kan du avbryte eller velge tilleggsfunksjoner. Se «Velge tilleggsfunksjoner».

Du kan også endre hastigheten og temperaturinnstillingen. Se delene «Valg av sentrifugeringshastighet» og «Temperaturvalg».



### INFORMASJON

- Hvis ingen endring er tillatt, blinker den relevante lampen tre ganger.

### Legge inn og ta ut klesvask

1. Trykk på start-/pause-knappen for å pause maskinen. Programoppfølgingslyset for det trinnet som maskinen var i da den ble slått over i pausemodus vil blinke.
2. Vent til døren kan åpnes
3. Åpne døren og legg i eller ta ut klesvasken.
4. Lukk døren.
5. Foreta endringer i innstillingene for tilleggsfunksjoner, temperatur og hastighet, hvis nødvendig.
6. Trykk på start-/pause-knappen for å starte maskinen.

### 4.3.16 Avbryte programmet

Hvis du vil avbryte programmet, vrir du programvelgeren til et annet program. Det forrige programmet vil avbrytes. Avslutt/avbryt-lyset blinker kontinuerlig for å indikere at programmet ble avbrutt.

Maskinen vil avslutte programmet når du vrir på programvelgeren, men den tømmer ikke vannet i maskinen. Når du velger og starter et nytt program, vil det nylig valgte programmet starte, avhengig av hvilket trinn det forrige programmet ble avbrutt på. For eksempel kan det ta inn ytterligere vann eller fortsette å vaske med vannet som allerede er i maskinen.



#### INFORMASJON

- Avhengig av trinnet som programmet ble avbrutt på, kan det hende at du må tilsette vaskemiddel og tøymykner på nytt for det nylig valgte programmet.

### 4.3.17 Programslutt

Når programmet er ferdig, vil «Slutt» vises på displayet.

1. Vent til dørlyset slukkes.
2. Vri programvelgeren til på/av for å slå maskinen av.
3. Ta ut vasken og lukk døren. Maskinen er nå klar for neste vaskesyklus.

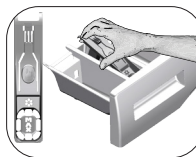
### 4.3.18 Maskinen har funksjonen «Pausemodus».

Etter at du har brukt På/av-knappen for å slå på maskinen, byttes det automatisk til energisparemodus hvis du ikke starter et program i valgtrinnet eller utfører andre valg, eller hvis du ikke gjør noe i løpet av 10 minutter etter at det valgte programmet er avsluttet. Hvis produktet ditt har et display som viser programtiden, slås også dette helt av. Hvis du vrir på programvelgeren eller trykker på en hvilken som helst knapp, går lampene og displayet tilbake til forrige posisjon. Valgene du foretar når du går ut av strømsparemodus kan endres. Kontroller at de er riktige før du starter programmet. Om nødvendig, gjøres justeringer på nytt. Dette er ikke en feil.

## 4.4 Vedlikehold og rengjøring

Produktets levetid blir lengre og problemer som oppstår hyppig, reduseres hvis det rengjøres med jevne mellomrom.

### 4.4.1 Rengjøre vaskemiddelskuffen



Rengjør vaskemiddelskuffen med jevne mellomrom (hver 4-5 vaskesyklus), som vist nedenfor, for å unngå oppsamling av vaskemiddel i pulverform over tid.

Løft den bakre delen av vannlåsen for å fjerne den, som vist på illustrasjonen.

Hvis mer enn en normal mengde vann og tøymykner begynner å samles i beholderen, må den renses.

1. Trykk på det prikkede punktet på heverten i skyllemiddelbeholderen, og trekk den mot deg til skuffen er tatt ut av maskinen.
2. Vask vaskemiddelskuffen og vannlåsen med større mengder lunkent vann i en oppvaskkum. Rengjør med en egnet børst eller bruk hansker for å unngå at restene kommer i kontakt med huden din.
3. Sett skuffen tilbake på plass etter rengjøring og sørg for at den sitter godt.

### 4.4.2 Rengjøre ileggsdøren og trommelen

For produkter med trommelrengjøringsprogram, vennligst se Betjening av produktet - Programmer.



#### INFORMASJON

- Gjenta trommelrengjøringen hver annen måned.
- Bruk avkalkingsmiddel/vaskemiddel som egner seg for vaskemaskiner.



Etter hver vask må du sørge for at ingen fremmedlegemer ligger igjen i trommelen.

Hvis hullene i belgen, vist under, er blokkert, må du fjerne blokkeringene med en tannpirker.



## INFORMASJON

- Fremmedlegemer vil føre til rust i trommelen. Rengjør flekker på trommelens overflate ved å bruke rengjøringsmidler for rustfritt stål.



## ADVARSEL

- Bruk aldri ståull. Dette vil skade de lakkerte overflatene, krom- og plastoverflatene.

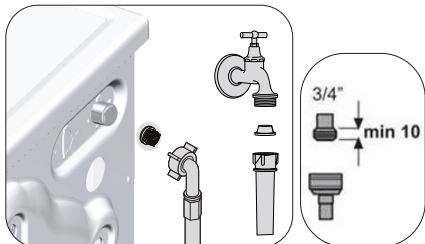
### 4.4.3 Rengjøring av utsiden og kontrollpanelet

Tørk av maskinen med såpevann eller ikke-etsende, milde gel-rengjøringsmidler etter behov, og tørk av med en myk klut.

Bare bruk en myk og fuktig klut til å rengjøre kontrollpanelet.

### 4.4.4 Rengjøre vanninntaksfiltrene

Det er et filter på enden av hver vanninntaksventil på baksiden av maskinen, og også i enden av hver vanninntaksslange ved tilkoblingen til kranen. Disse filterene forhindrer fremmede stoffer og skitt i vannet fra å komme inn i vaskemaskinen. Filterene skal rengjøres når de blir skitne.



1. Lukk kranene.
2. Fjern mutterne på vanninntaksslangene for å få tilgang til filterene på vanninntaksventilene. Rengjør dem med en egnet børste. Hvis filterene er for skitne, må de fjernes fra plassen sin ved bruk av en pinsett eller tang, og rengjøres på denne måten.
3. Ta ut filterene på den flate enden av vanninntaksslangene sammen med pakningene og rengjør nøye under rennende vann.
4. Sett pakninger og filtre ordentlig på plass, og stram til slangemutrene for hånd.

### 4.4.5 Tømme resterende vann og rengjøre pumpefilteret

Filtersystemet i maskinen din forhindrer at solide gjenstander, slik som knapper, mynter og fabrikkfibre tilstopper pumpepropellen under tømming av vaskevannet. Dermed vil vannet tømmes uten problemer, og levetiden på pumpen vil forlenges.

Hvis maskinen ikke tømmer vannet, er pumpefilteret tilstoppet. Filteret må rengjøres når det er tilstoppet eller hver 3. måned. Vannet må først tømmes for å rense pumpefilteret.

I tillegg, før transport av maskinen (f.eks. ved flytting til et nytt hus) eller hvis vannet fryser, kan det hende at vannet må tømmes helt ut.



## FORSIKTIG!

- Fremmedlegemer som blir liggende i pumpefilteret kan skade maskinen eller kan forårsake støyproblemer.
- Når produktet ikke er i bruk skal kranen stenges, og fjern hovedrørene og tom vannet i maskinen slik at det ikke kan fryse.
- Etter hver bruk skal kranen som er koblet til hovedslangen stenges.

For å rengjøre skittent filter og tømme vannet:

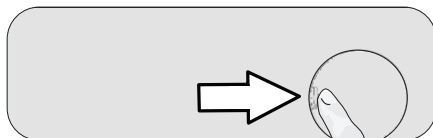
- 1 Koble fra maskinen for å kutte strømtilførselen.



## FORSIKTIG!

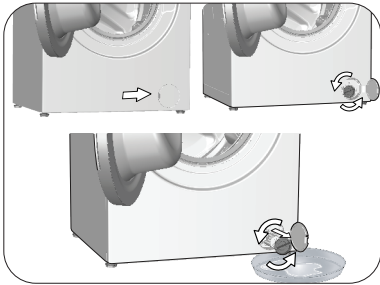
- Temperaturen i vannet inne i maskinen kan stige til opptil 90 ° C. For å unngå fare for brannskader må du vente med å rengjøre filteret til vannet i maskinen er avkjølt.

2. Åpne filterlokket.



- 3 Følg fremgangsmåten nedenfor for å tomme vannet.

Hvis produktet ikke har en nødtømmeslange for å tømme maskinen for vann:



- For å samle vannet som kommer ut av filteret, plasser en stor bøtte foran filteret.
- Drei og løsne pumpefilteret inntil vannet begynner å strømme ut (mot klokken). Fyll vannet inn i beholderen du har plassert foran filteret. Hold en klut klar til å suge opp vannsøl.
- Når vannet inne i maskinen er tomt, ta ut filteret helt ved å dreie på det.
- Rengjør alle rester inne i filteret, samt fibre, hvis noen, rundt pumpepropellområdet.
- Skift ut filteret.
- Hvis filterlokket består av to deler, lukk filterlokket ved å trykke på klaffen. Hvis det er ett stykke, sett klaffene i den nedre delen på plass først, og trykk deretter på den øverste delen for å lukke.

## 5 Feilsøking

### Programmer starter ikke når ileggsdøren lukkes.

- Start/pause/avbryt-tasten er ikke trykket på. >>>Trykk på Start/pause/avbryt-knappen.
- Det kan være vanskelig å lukke ileggsdøren hvis du har lagt for mye tøy i maskinen. >>>Reduser tøymengden, og kontroller at ileggsdøren lukkes ordentlig.

### Programmet kan ikke startes eller velges.

- Produktet har gått i selvbeskyttende modus på grunn av et forsyningsproblem (nettspenning, vanntrykk osv.). >>> Trykk og hold inne av/på-knappen i 3 sekunder for å tilbakestille produktet til fabrikkinnstillinger (Se "Avbryte programmet"). Hvis du vil avbryte programmet, vrir du programvelgeren til et annet program. Det forrige programmet vil avbrytes (se. "Avbrytelse av programmet").

### Vann i produktet.

- Det kan ha blitt igjen litt vann i produktet på grunn av kvalitetskontrollprosesser i produksjonen. >>>Dette er ikke en feil, vann er ikke skadelig for produktet.

### Produktet tar ikke inn vann.

- Kranen er stengt. >>>Åpne kranen.
- Vanninntaksslangen er bøyd. >>>Rett ut slangen.
- Vanninntaksfilteret er tilstoppet. >>>Rengjør filteret.
- Ileggsdøren er ikke lukket. >>>Lukk døren.

### Produktet tømmes ikke for vann.

- Vannavløpsslangen er tett eller vridd. >>>Rengjør eller rett ut slangen.
- Pumpefilteret er tilstoppet. >>> Rengjør pumpefilteret.

### Produktet vibrerer eller lager støy.

- Produktet står ikke i balanse. >>>Balanser produktet ved å justere føttene.
- En hard gjenstand har kommet inn i pumpefilteret. >>>Rengjør pumpefilteret.
- Transportsikringen er ikke fjernet. >>>Fjern transportsikringen.
- For lite tøy i maskinen. >>>Legg mer tøy i produktet.
- For mye tøy i maskinen. >>>Ta ut litt av tøyet eller fordel lasten for hånd, for å balansere den jevnt i produktet.
- Det kan hende maskinen støtter seg til en stiv gjenstand. >>>Sørg for at produktet ikke lener seg mot noe.

### Det lekker vann fra bunnen av produktet.

- Vannavløpsslangen er tett eller vridd. >>>Rengjør eller rett ut slangen.
- Pumpefilteret er tilstoppet. >>>Rengjør pumpefilteret.

### Produktet stoppet rett etter at programmet startet.

- Maskinen har stoppet midlertidig på grunn av lav spenning. >>>Produktet vil gjenoppta driften når spenningen er tilbake på normalt nivå.

### Produktet tømmer ut vannet like etter at den har tatt det inn.

- Vannavløpsslangen er ikke i riktig høyde. >>>Koble til vannavløpsslangen som beskrevet i brukerveiledningen.

### Ikke noe vann kan ses i produktet under vasking.

- Vann i den synlige delen av produktet. >>>Dette er ingen feil.



### Ileggsgdøren kan ikke åpnes.

- Låsen på ileggsgdøren aktiveres på grunn av mengden vann i maskinen. >>>Tom vannet ved å kjøre pumpe- eller sentrifugeprogrammet.
- Produktet varmer opp vannet eller utfører sentrifugering. >>> Vent til programmet er ferdig.
- Ileggsgdøren kan sitte fast på grunn av trykket den utsettes for. >>>Ta tak i håndtaket og skyv og trekk i døren for å løsne og åpne den.
- Hvis det ikke er noen strøm, kan du ikke åpne ileggsgdøren på produktet. >>>Du kan åpne ileggsgdøren ved å åpne dekslet til pumpefilteret og trekke ned nødhåndtaket på baksiden av dekslet. Se «Dørlås».

### Vaskingen tar lenger tid enn spesifisert i brukerveiledningen.(\*)

- Vanntrykket er lavt. >>>Produktet venter til det tar inn en tilstrekkelig vannmengde, for å forhindre dårlig vaskevalitet på grunn av den reduserte vannmengden. Derfor blir vasketiden lenger.
- For lav spenning. >>>Vasketiden forlenges for å unngå dårlige vaskeresultater når forsyningsspenningen er lav.
- Temperaturen på vannet som tas inn er for lav. >>>Tiden som kreves for å varme opp vannet blir lengere under kalde årstider. Vasketiden kan forlenges for å unngå dårlige vaskeresultater.
- Antall skyllinger og/eller mengden skyllevann har økt. >>>Produktet øker mengden skyllevann når det er behov for god skylling og legger til et ekstra skylletrinn etter behov.
- Det har dannet seg mye skum, og det automatiske systemet for absorbering av skum har blitt aktivert på grunn av bruk av for mye vaskemiddel. >>> Bruk anbefalte mengder vaskemiddel.

### Programtiden teller ikke ned. (På modeller med display) (\*)

- Timeren kan stoppe under vanninntak. >>>Timerindikatoren vil ikke telle ned før produktet har tatt inn en tilstrekkelig vannmengde. Produktet vil vente til det er en tilstrekkelig mengde vann for å unngå dårlig vaskeresultat pga. manglende vann. Timerindikatoren vil gjenoppta nedtellingen etter dette.
- Timeren kan stoppe under oppvarmingstrinnet. >>>Timerindikatoren vil ikke telle ned før produktet når den valgte temperaturen.
- Timeren kan stoppe under sentrifugeringstrinnet. >>>Det automatiske deteksjonssystemet for ubalansert tøy kan være aktivert pga. feil fordeling av tøyet.

### Programtiden teller ikke ned. (\*)

- Tøyet i maskinen er ujevnt fordelt. >>>Det automatiske deteksjonssystemet for ubalansert tøy kan være aktivert pga. feil fordeling av tøyet.

### Produktet bytter ikke til sentrifugetrinnet. (\*)

- Tøyet i maskinen er ujevnt fordelt. >>>Det automatiske deteksjonssystemet for ubalansert tøy kan være aktivert pga. feil fordeling av tøyet.
- Produktet vil ikke sentrifugere hvis vannet ikke er tømt helt ut. >>>Kontroller filteret og vannuttaksslangen.
- Det har dannet seg mye skum, og det automatiske systemet for absorbering av skum har blitt aktivert på grunn av bruk av for mye vaskemiddel. >>> Bruk anbefalte mengder vaskemiddel.

### Vaskeytelsen er dårlig: Vasken blir grå. (\*\*)

- Utilstrekkelig mengde vaskemiddel er brukt over lang tid. >>>Bruk anbefalt mengde vaskemiddel som passer til vannets hardhet og vasken.
- Vaskingen er utført ved lave temperaturer i lang tid. >>>Velg egnet temperatur for vasken som skal vaskes.
- Utilstrekkelig mengde vaskemiddel brukes med hardt vann. >>>Hvis det brukes en utilstrekkelig mengde vaskemiddel med hardt vann, blir skitten sittende igjen på klærne slik at de blir grå over tid. Det er vanskelig å fjerne denne gråheten når den oppstår. Bruk anbefalt mengde vaskemiddel som passer til vannets hardhet og vasken.
- For mye vaskemiddel brukes. >>>Bruk anbefalt mengde vaskemiddel som passer til vannets hardhet og vasken.

### Vaskeytelsen er dårlig: Flekker forsvinner ikke, eller vasken blir ikke hvitere. (\*\*)

- Utilstrekkelig mengde vaskemiddel brukes. >>>Bruk anbefalt mengde vaskemiddel som passer til vannets hardhet og vasken.
- For mye klesvask er satt inn. >>> Ikke last inn for mye produkt. Bruk de anbefalte mengdene i «Program- og forbrukstabell».
- Feil program og temperatur er valgt. >>>Velg egnet program og temperatur for vasken som skal vaskes.
- Feil type vaskemiddel brukes. >>>Bruk originalt vaskemiddel som passer til produktet.
- For mye vaskemiddel brukes. >>>Tilsett vaskemiddel i riktig kammer. Ikke bland blekemiddel og vaskemiddel med hverandre.

### Vaskeytelsen er dårlig: Oljeflekker vises på klesvasken. (\*\*)

- Regelmessig trommelrengjøring er ikke utført. >>>Rengjør trommelen regelmessig. For denne fremgangsmåten, se «Rengjøre ileggsgdøren og trommelen».

### Vaskeytelsen er dårlig: Klærne lukter vondt. (\*\*)

- Lukter og bakterielag dannes på trommelen som en følge av kontinuerlig vask ved lavere temperaturer og/eller med korte programmer. >>>La vaskemiddelskuffen og ileggsgdøren stå på gløtt etter hver vask. Dermed kan det ikke dannes et fuktig miljø som gjør at bakterier trives på innsiden av maskinen.

### Fargen på klærne falmer. (\*\*)

- For mye klesvask ble satt inn. >>> Ikke last inn for mye produkt.
- Vaskemiddelet kan ha blitt fuktig. >>>Oppbevar vaskemidler lukket i et fuktfritt miljø, og ikke utsett dem for høye temperaturer.
- En høyere temperatur er valgt. >>>Velg riktig program og temperatur etter type og skittenhetsnivå på vasken.

### Maskinen skyller ikke godt nok.

- Mengden, merket og oppbevaringsforholdene for vaskemiddelet som brukes er ikke riktig. >>>Bruk et vaskemiddel som passer til vaskemaskinen og tøyet. Oppbevar vaskemidler lukket i et fuktfritt miljø, og ikke utsett dem for høye temperaturer.
- Vaskemiddelet ble tilsatt i feil rom. >>>Hvis vaskemiddel tilsettes i forvaskbeholderen, selv om forvask ikke velges, kan produktet ta inn dette vaskemiddelet under skylle- eller tøymyknertrinet. Tilsett vaskemiddel i riktig kammer.
- Pumpefilteret er tilstoppet. >>>Kontroller filteret.
- Vannuttaksslangen er bøyd. >>>Kontroller vannuttaksslangen.

### Klesvasken ble stiv etter vas. (\*\*)

- Utilstrekkelig mengde vaskemiddel brukes. >>>Hvis vannets hardhet er høy, kan bruk av utilstrekkelig mengde vaskemiddel gjøre at vasken blir stiv over tid. Bruk egnet mengde vaskemiddel i henhold til vannets hardhet.
- Vaskemiddelet ble tilsatt i feil rom. >>>Hvis vaskemiddel tilsettes i forvaskbeholderen, selv om forvask ikke velges, kan produktet ta inn dette vaskemiddelet under skylle- eller tøymyknertrinet. Tilsett vaskemiddel i riktig kammer.
- Vaskemiddelet ble blandet med tøymykneren. >>>Ikke bland tøymykneren med vaskemiddelet. Vask og rengjør skuffen med varmt vann.

### Klærne lukter ikke som tøymykneren. (\*\*)

- Vaskemiddelet ble tilsatt i feil rom. >>>Hvis vaskemiddel tilsettes i forvaskbeholderen, selv om forvask ikke velges, kan produktet ta inn dette vaskemiddelet under skylle- eller tøymyknertrinet. Vask og rengjør skuffen med varmt vann. Tilsett vaskemiddel i riktig kammer.
- Vaskemiddelet ble blandet med tøymykneren. >>>Ikke bland tøymykneren med vaskemiddelet. Vask og rengjør skuffen med varmt vann.

### Opphoping av rester i vaskemiddelskuffen. (\*\*)

- Det ble tilsatt vaskemiddel i en våt skuff. >>>Tørk vaskemiddelskuffen før du tilfører vaskemiddel.
- Vaskemiddelet har blitt fuktig. >>>Oppbevar vaskemidler lukket i et fuktfritt miljø, og ikke utsett dem for høye temperaturer.
- Vanntrykket er lavt. >>>Kontroller vanntrykket.
- Vaskemiddelet i hovedvaskammeret kan ha blitt vått mens vasketil forvasken ble tatt inn. Hullene på vaskemiddelkammeret er blokkerte. >>>Kontroller hullene og rengjør dem hvis de er tilstoppet.
- Det er et problem med vaskemiddelskuffens ventiler. >>>Ring den autoriserte serviceagenten.
- Vaskemiddelet ble blandet med tøymykneren. >>>Ikke bland tøymykneren med vaskemiddelet. Vask og rengjør skuffen med varmt vann.
- Regelmessig trommelrengjøring er ikke utført. >>>Rengjør trommelen regelmessig. For denne fremgangsmåten, se «Rengjøre ileggsdøren og trommelen».

### For mye skum dannes i produktet. (\*\*)

- Feil vaskemiddel brukes i vaskemaskinen. >>>Bruk vaskemidler som passer til vaskemaskinen.
- For mye vaskemiddel brukes. >>>Bare bruk tilstrekkelig mengde vaskemiddel.
- Vaskemiddelet er oppbevart under feil forhold. >>>Oppbevar vaskemiddel på et lukket og tørt sted. Ikke oppbevar det på svært varme steder.
- Noen nettingplagg, som tyll, kan skumme mye på grunn av teksturen. >>>Bruk mindre vaskemiddel for denne typen plagg.
- Vaskemiddelet ble tilsatt i feil rom. >>>Tilsett vaskemiddel i riktig kammer.
- Tøymykner tas for tidlig inn i produktet. >>>Det kan være et problem i ventilene eller i vaskemiddelskuffen. Ring den autoriserte serviceagenten.

### Skum flommer over i vaskemiddelskuffen.

- For mye vaskemiddel er brukt. >>>Bland én spiseskje tøymykner og ½ liter vann, og hell blandingen i hovedvaskammeret i vaskemiddelskuffen.
- >>>Tilsett vaskemiddel som egner seg for de programmene og de maksimale tøymengdene som er angitt i «Program- og forbrukstabell». Når du bruker ekstra kjemikalier (flekkfjernere, blekemidler osv.), må du redusere mengden vaskemiddel.

### Bruk anbefalte mengder vaskemiddel. (\*)

- Det har dannet seg mye skum, og det automatiske systemet for absorbering av skum har blitt aktivert på grunn av bruk av for mye vaskemiddel. >>>Bruk anbefalte mengder vaskemiddel.

(\*) Produktet går ikke til sentrifugeringstrinet når vasken ikke er jevnt fordelt i trommelen, for å unngå skade på produktet og omgivelsene. Vasken må fordeles jevnt og sentrifugeres på nytt.

(\*\*) Regelmessig trommelrengjøring er ikke utført. Rengjør trommelen regelmessig. Se 4.4.2.



### ADVARSEL

- Hvis du ikke kan løse problemet selv om du følger instruksjonene i denne delen, kontakt forhandleren eller den autoriserte serviceteknikeren. Aldri forsøk på å reparere et defekt produkt selv.



# beko

## Tvättmaskin

Bruksanvisning



WTV8712XW



# 1 Allmänna säkerhetsanvisningar

Avsnitten inkluderar säkerhetsanvisningar som kan bidra till att förhindra personskador och materialskador. Alla typer av garantier ska vara ogiltiga om dessa instruktioner inte följs.

## 1.1 Säkerhet för liv och egendom



### VAR FÖRSIKTIG!

- Placera aldrig produkten på en heltäckningsmatta. Annars kan luftflödet under maskinen orsaka att elektriska komponenter överhettas. Detta kan ge stora problem med produkten.
- Koppla ur produkten när den inte används.
- Se alltid till att installation och reparation utförs av en behörig serviceagent. Tillverkaren ska inte hållas ansvarig för skador som kan uppkomma på grund av processer som utförs av obehöriga.
- Vattentillförseln och dräneringsslangarna måste sitta fast ordentligt och förbli oskadade. Annars finns det risk för vattenläckage.

- Öppna aldrig luckan eller avlägsna filtret när det fortfarande finns vatten i trumman. Annars finns risk för översvämning och skada från hett vatten.
- Använd inte våld för att öppna den låsta luckan. Dörren öppnas omedelbart efter att tvättcykeln är avslutad. Om dörren inte öppnas, använd de lösningar som föreskrivs för felet "Laddningsdörren kan inte öppnas." i avsnittet Felsökning. Om luckan öppnas med våld kan både luckan och låsmekanismen bli skadade.
- Använd tvättmedel, mjukmedel och andra tillsatser som passar för tvättmaskinen.
- Följ anvisningarna på textiliernas etiketter och på tvättmedelsförpackningen.

## 1.2 Säkerhet rörande heta ytor



### VAR FÖRSIKTIG!

- Glaset i luckan blir mycket varmt vid tvättning i högre temperaturer. Låt därför inte barn röra vid luckans glas under tvätt.



Den här produkten har tillverkats med den senaste teknologin under miljövänliga

## 1.3 Barnsäkerhet



### VAR FÖRSIKTIG!

- Den här produkten kan användas av barn från 8 år och av personer vars fysiska, känslomässiga eller mentala förmåga inte är fullt utvecklad eller som saknar full erfarenhet och nödvändiga kunskaper under förutsättning att de övervakas eller utbildas i säker produktanvändning och de risker detta medför. Barn ska inte leka eller pilla med produkten. Rengöring och underhåll får inte utföras av barn om de inte övervakas av någon. Barn under 3 år bör hållas borta om de inte är kontinuerligt övervakade.
- Förpackningsmaterial kan vara farliga för barn. Förvara förpackningsmaterialen på en säker plats, oåtkomligt för barn.
- Elektriska produkter är farliga för barn. Håll barnen borta från produkten när den går. Låt dem inte leka med produkten. Använd barnlåsfunktionen för att förhindra att barn leker med produkten.
- Glöm inte att stänga luckan när du lämnar rummet där produkten är placerad.



### VAR FÖRSIKTIG!

- Förvara alla tvättmedel och tillsatser på en säker plats på avstånd från barn genom att stänga luckan till tvättmedelsfacket eller täta tvättmedelsförpackningen.

## 1.4 Elsäkerhet



### FARA!

- Om produkten är behäftad med fel ska den inte användas om den inte först repareras av ett behörigt serviceombud! Det finns risk för elektriska stötar!
- Din produkt är utformad för att fortsätta fungera när strömmen kommer tillbaka efter ett eventuellt strömavbrott. Om du vill avbryta programmet, se avsnittet "Avbryta programmet".
- Anslut produkten till ett jordat uttag som är skyddat av en 16 A säkring. Det är viktigt att du låter en elektriker utföra installationen. Vårt företag ska inte hållas ansvarigt för några skador som uppstår när produkten används utan jordning i enlighet med lokala regler.
- Tvätta aldrig produkten genom att sprida vatten över eller hälla vatten i den! Det finns risk för elektriska stötar!



## FARA!

- Rör aldrig elsladden med våta händer! Dra aldrig i kabeln när du ska koppla ur strömkällan. Tryck alltid på kontakten med ena handen och dra ut kontakten med den andra.
- Produkten måste kopplas ur under installation, underhåll, rengöring och reparation.
- Om strömkabeln skadas ska den bytas av tillverkaren, ett serviceställe eller en motsvarande behörig person (företrädesvis en elektriker) eller någon som har fått behörigheten för att undvika möjliga risker.

## 2. Viktiga instruktioner kring miljön

### 2.1 Efterlevnad av WEEE-direktivet



Den här produkten efterlever kraven enligt EU WEEE-direktivet (2012/19/EU). Den här produkten bär en klassificeringssymbol för elektriskt och elektroniskt avfall (WEEE).

Den här produkten har tillverkats av högkvalitativa delar och material som kan återanvändas och är lämpliga för återvinning. Kasta inte produkten i hushållsavfallet i slutet av dess livslängd. Ta den till ett insamlingsställe för återvinning av elektrisk och elektronisk utrustning. Kontakta de lokala myndigheterna för att få information om dessa insamlingsställen.

Efterlevnad av RoHS-direktivet:

Produkten du har köpt uppfyller kraven enligt EU RoHS-direktivet (2011/65/EU). Den innehåller inte skadliga och förbjudna ämnen enligt specifikationerna i direktivet.

## 2.2 Förpackningsinformation

Förpackningsmaterialen till produkten tillverkas av återvinningsbara material i enlighet med våra nationella miljölagar. Kasta inte förpackningsmaterialen i hushållsavfallet eller med annat avfall. Ta förpackningsmaterialen till ett insamlingsställe som har tilldelats av lokala myndigheter.

## 3. Avsedd användning

- Den här produkten är avsedd för privat bruk. Den är inte avsedd för kommersiell användning och får inte användas för något annat syfte.
- Produkten kan endast användas för tvätt och sköljning av textilier med rätt märkning.
- Tillverkaren frångår sig allt ansvar för fel som uppkommer till följd av felaktig användning eller transport.
- Servicelivslängden för produkten är 10 år. Under den här tiden är originaldelar tillgängliga för att maskinen ska fungera korrekt.
- Den här apparaten är avsedd att användas i hushåll och liknande applikationer som:
  - personalköksområden i butiker, kontor och andra arbetsmiljöer;
  - bondgårdar;
  - av kunder i hotell, motell och andra boendemiljöer;
  - bed and breakfast-liknande miljöer;
  - områden för gemensamt bruk i lägenheter eller tvättstugor.

## 4 Tekniska specifikationer

Leverantörsnamn eller varumärke	Beko
Modellnamn	WTV8712XW
	7149344300
Viktformåga (kg)	8
Maximal centrifugeringshastighet (rpm)	1400
Inbyggd	No
Höjd (cm)	84
Bredd (cm)	60
Djup (cm)	59
Enkelt vattenintag/dubbelt vattenintag	• / -
• Tillgänglig	
El-ingång (V/Hz)	230 V / 50Hz
Full ström (A)	10
Full effekt (W)	2200
Kod för huvudmodell	9211



### INFORMATION

**SUPPLIER'S NAME** MODEL IDENTIFIER → (\*)

**A**

- Modellinformationen som lagras i produkt databasen kan nås genom att gå in på följande webbplats och söka efter din modellidentifierare (\*) som finns på energimärket.  
<https://eprel.ec.europa.eu/>

### Symboltabell


## 4.1 Installation

- Kontakta närmaste auktoriserade serviceombud för installation av produkten.
- Förberedelse av plats och elektricitet, kranvatten och utloppsvatten på installationsplatsen är kundens ansvar.
- Se till att vatteninlopp och utloppsslangar, samt strömkabeln inte är vikta, snodda eller klämda när du trycker in produkten på plats efter installation eller rengöring.
- Låt installation och elektriska anslutningar av produkten göras av ett behörigt serviceombud. Tillverkaren ska inte hållas ansvarig för skador som kan uppkomma från processer som utförs av obehöriga personer.
- Före installationen ska du göra en visuell kontroll av produkten för att se om det finns några skador. Om så är fallet får den inte installeras. Skadade produkter utgör en risk för din säkerhet.

### 4.1.1 Lämplig installationsplats

- Placera produkten på en fast, plan och jämn yta. Placera inte enheten på en mjuk matta eller andra liknande ytor.
- Den totala vikten för tvättmaskinen och torktummlaren (med full last) när de är placerade ovanpå varandra blir ungefär 180 kg. Placera produkten på ett robust och plant golv som har tillräcklig kapacitet för att klara tyngden!
- Placera inte produkten på strömkabeln.
- Installera inte produkten på platser där temperaturen kan falla under 0°C.
- Det föreslås att en lucka lämnas på sidorna av maskinen för att reducera vibrationer och buller
- På ett underlag med olika nivåer får du inte placera produkten intill en kant eller på en plattform.
- Placera inte värmekällor såsom spishällar, strykjärn, ugnar, etc. på tvättmaskinen och använd dem inte på produkten.

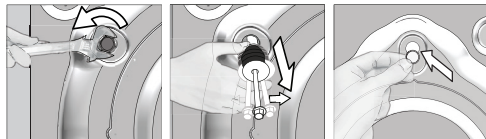
### 4.1.2 Avlägsna förpackningsmaterialet



Luta maskinen bakåt för att avlägsna förpackningsmaterialet. Avlägsna förpackningsmaterialet genom att dra i banden. Gör inte den här åtgärden ensamma.

### 4.1.3 Öppna transportspärrarna

- 1 Lossa alla skruvar med en skiftnyckel tills de rör sig fritt.
- 2 Avlägsna transportsäkerhetsbultarna genom att vrida dem.
- 3 Montera plastsyddnen (medföljer i en påse med bruksanvisningen) i hålen på panelens baksida.



#### VAR FÖRSIKTIG!

- Ta bort transportbultarna innan tvättmaskinen ska användas! Annars kan produkten skadas.



#### INFORMATION

- Förvara säkerhetsbultarna på en säker plats för att återanvända dem när tvättmaskinen ska flyttas i framtiden.
- Installera transportspärrarna i omvänd ordning för borttagning.
- Flytta aldrig enheten utan säkerhetsbultarna ordentligt monterade på plats.

### 4.1.4 Ansluta vatteninlopp



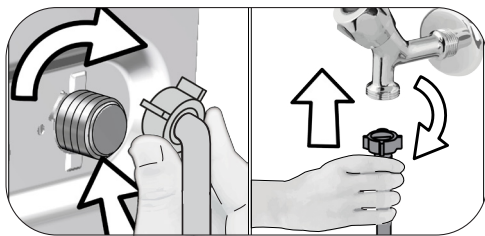
#### INFORMATION

- Vatteninloppets tryck måste ligga mellan 1 och 10 bar för att köra produkten (0,1 – 1 MPa). Det är i praktiken nödvändigt att ha 10-80 liter vatten från kranen per minut för att maskinen ska gå utan problem. Montera en tryckreducerande ventil om vattentrycket är högre.



#### VAR FÖRSIKTIG!

- Modeller med ett vatteninlopp får inte anslutas till varmvattenkranen. I ett sådant fall blir tvätten skadad eller så växlar produkten till skyddsläge och fungerar inte.
- Använd inte gamla eller använda vatteninloppsslangar på den nya produkten. Det kan orsaka fläckar på tvätten.



- 1 Dra åt slangmuttrarna för hand. Använd aldrig en skiftnyckel när du drar åt muttrarna.
- 2 När slanganslutningen slutförts ska du kontrollera om det finns läckageproblem genom att öppna kranarna helt. Om det uppstår några läckor ska du vrida av kranen och ta bort muttern. Dra åt muttern noggrant igen efter att du har kontrollerat tätningen. För att förhindra vattenläckage och därtill skador ska du hålla kranarna stängda när du inte använder produkten.

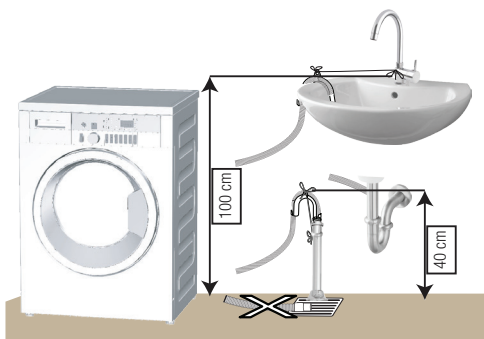
#### 4.1.5 Ansluta dräneringsslangen till tömningen

- Anslut änden av dräneringsslangen direkt till avloppet.



#### VAR FÖRSIKTIG!

- Din slang kan svämma över om den släpper ur vattenutloppet. Dessutom finns det risk för avlagringar på grund av höga vattentemperaturer! För att förhindra sådana situationer och se till att maskinen tar in vatten och släpper ut det utan problem, ska du fixera dräneringsslangen säkert.



- Anslut dräneringsslangen till en lägsta höjd på 40 cm och en maximal höjd på 100 cm.

- Om slangen har lyfts efter att den har placerats på ett golv (mindre än 40 cm ovan jord) blir vattenutloppet svårare och tvätten kan vara våt när den är klar. Därför ska du följa de höjder som beskrivs på bilden.
- För att förhindra att smutsvatten flödar över i maskinen och möjliggöra enkel tömning, ska du inte låta slangändan sjunka ned i smutsvattnet eller föra in den längre in än 15 cm i utloppet. Om den är för lång ska den istället kapas.
- Slutet av slangen får inte böjas, ingen får kliva på den och den får inte vikas mellan utlopp och maskin.
- Om längden på slangen är för kort, ska du använda den med en originalförlängningsslang. Slangens längd får inte överstiga 3,2 meter. För att undvika läckage, ska anslutningen mellan förlängningsslangen och utloppsslangen på produkten sitta ihop ordentligt med en lämplig klämma, så att det inte uppstår några läckage.

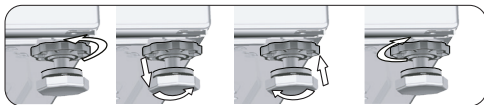
#### 4.1.6 Justera fötterna



#### VAR FÖRSIKTIG!

- För att säkerställa att maskinen går tyst och vibrationsfritt, måste den stå på en plan yta och vara balanserad. Balansera maskinen genom att justera fötterna. Annars kan produkten förflytta sig och orsaka problem med vibrationer och skada.
- Använd inga verktyg för att lossa muttrarna. Annars kan de skadas.

- 1 Lossa muttrarna på fötterna för hand.
- 2 Justera fötterna tills produkten står plant och balanserat.
- 3 Dra åt alla låsmuttrar igen för hand.



### 4.1.7 Elektrisk anslutning

Anslut produkten till ett jordat uttag som är skyddat av en 16 A säkring. Vårt företag ska inte hållas ansvarigt för några skador som uppstår när produkten används utan jordning i enlighet med lokala regler.

- Anslutningen skall efterleva nationell lagstiftning.
- Ledningarna för eluttagets krets måste vara tillräckliga för att uppfylla apparatens krav. Användning av en jordfelsbrytare (GFCI) rekommenderas.
- Strömkabelns kontakt måste vara lätt att komma åt efter installationen.
- Om det aktuella värdet för säkringen eller brytaren i huset är mindre än 16 Amp ska du se till att en behörig elektriker installerar en 16 Amp säkring.
- Spänningen som anges i avsnittet "Tekniska specifikationer" måste överensstämma med strömkällans spänning.
- Gör inga anslutningar via förlängningskablar eller förgreningsskott.



#### VAR FÖRSIKTIG!

- Skadade strömkablar måste bytas ut av behöriga serviceombud.

### 4.1.8 Initial användning



Innan du börjar använda produkten ska du se till att alla förberedelser görs i enlighet med instruktionerna

i avsnittet "Viktiga säkerhets- och miljöanvisningar" och "Installation". För att förbereda produkten för tvätt, utför först åtgärden i programmet för trumrengöring. Om det här programmet inte är tillgängligt på din maskin ska du använda den metod som beskrivs i avsnitt 4.4.2.



#### INFORMATION

- Använd ett avlagringshämmande medel för tvättmaskinen.
- Vatten kan ha blivit kvar i produkten på grund av kvalitetskontrollprocesser i produktionen. Det är inte skadligt för produkten.

## 4.2 Förberedelse

### 4.2.1 Sortera tvätten

- Sortera tvätten enligt typ av material, färg, smutsgrad och tillåten vattentemperatur vid val av program.
- Följ alltid instruktionerna som ges på tvättetiketterna.

### 4.2.2 Förbereda kläder för tvättning

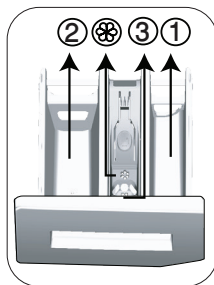
- Tvätt med metalltillbehör, såsom bh, bälten och metallknappar kan skada maskinen. Ta bort metallklämmor eller tvätta kläderna genom att lägga dem i en tvättpåse eller ett kuddfodral.
- Ta ut alla föremål ur fickorna, såsom mynt, pennor och pappersgem och vänd fickorna in och ut och borsta dem. Sådana föremål kan skada produkten eller orsaka problem med buller.
- Placera små kläder, exempelvis babysockor och nylonstrumpor i en tvättpåse eller ett kuddfodral.
- Placera gardinerna i maskinen utan att trycka ihop dem. Ta bort gardintillbehören.
- Stäng dragkedjor, sy i lösa knappar och laga revor.
- Tvätta produkter med meddelandet "maskintvätt" eller "handtvätt" i enlighet med de program som finns.
- Tvätta inte kulör tvätt och vittvätt gemensamt. Nya, mörka bomullstyger avger mycket färg. Tvätta dem separat.
- Ingrodda fläckar måste behandlas på rätt sätt före tvätt. Om du är osäker ska du kontakta en kemtvätt.
- Använd bara färger/färgändrar och avkalkningsmedel som passar för maskintvätt. Följ alltid instruktionerna på förpackningen.
- Tvätta byxor och fintvätt med insidan ut.
- Förvara plagg i Angora-ull i frysen några timmar före tvätt. Detta minskar noppbildning.
- Tvätt som utsätts för material, såsom mjöl, damm, mjölkpulver etc, måste skakas av innan de placeras i maskinen. Sådant damm och pulver kan lägga sig som lager invändigt i maskinen och orsaka skada.

### 4.2.3 Tips för energi- och vattenbesparing

Följande information hjälper dig att använda produkten på ett ekologiskt och energieffektivt och vattenbesparande sätt.



- Använd produkten med högsta tillåtna kapacitet enligt det program du har valt, men överbelasta den inte. Se "Program och förbrukningstabell".
- Följ alltid instruktionerna på tvättmedelsförpackningen.
- Tvätta lätt smutsad tvätt vid låga temperaturer.
- Använd snabbare program för mindre mängder lätt smutsad tvätt.
- Använd inte förtvätt och höga temperaturer för tvätt som inte är kraftigt smutsad eller fläckad.
- Om du planerar att torka tvätten i en torktumlare ska du välja högsta centrifugeringshastigheten under tvätten.
- Använd inte mer tvättmedel än den rekommenderad mängd som anges på förpackningen.



Tvättmedelsfacket består av tre delar:

- (1) för förtvätt
- (2) för huvudtvätt
- (3) för mjukmedel
- (☉) dessutom finns det en sifonbit i mjukmedelsfacket.

#### 4.2.4 Fylla på tvätten

1. Öppna luckan.
2. Placera plaggen löst i maskinen.
3. Tryck till luckan ordentligt tills du hör ett låsljud. Kontrollera att inga föremål sitter fast i luckan. Luckan är låst när programmet körs. Dörrlåset öppnas omedelbart efter att tvättprogrammet är avslutad. Sedan kan du öppna luckan. Om dörren inte öppnas, använd de lösningar som föreskrivs för felet "Laddningsdörren kan inte öppnas." i avsnittet Felsökning.

#### 4.2.5 Rätt tvättvikt

Maximal tvättvikt beror på typen av tvätt, smutsgrad och vilket tvättprogram du vill använda. Maskinen justerar automatiskt mängden vatten enligt vikten för den ifyllda tvätten.



#### VARNING

- Följ informationen i "Program- och förbrukningstabell". När den är överbelastad tappar maskinen tvättprestanda. Dessutom kan det uppstå problem med buller och vibrationer.

#### 4.2.6 Använda tvättmedel och mjukmedel



#### INFORMATION

- Läs tillverkarens anvisningar på förpackningen noggrant och följ rekommenderade doseringssvården vid användning av tvättmedel, mjukmedel, stärkelse, färgning, blekmedel eller kalkborttagning. Använd måttsets om det finns tillgängligt.

#### Tvättmedel, mjukmedel och andra substanser

- Tillsätt tvätt- och mjukmedel innan du startar tvättmaskinen.
- Lämna inte tvättmedelsbehållaren öppen under tiden tvättprogrammet pågår!
- När du använder ett program utan förtvätt, ska du inte placera något tvättmedel i förtvättmedelfacket (facknr. "1").
- När du använder ett program med förtvätt, ska du inte placera något tvättmedel i förtvättmedelfacket (facknr. "1").
- Välj inget program med förtvätt om du använder en tvättmedelspåse. Placera tvättmedelspåsen direkt bland tvätten i maskinen.
- Om du använder flytande tvättmedel ska du inte glömma bort att placera tvättmedelskoppen i huvudtvättfacket (fack nr. "2").

#### Välja tvättmedelstyp

Typen av tvättmedel som ska användas beror på tvättprogrammet, samt typen och färgen på materialet.

- Använd olika tvättmedel för kulör och vittvätt.
- Tvätta fintvätt med speciella tvättmedel (flytande tvättmedel, ylltvättmedel etc.) som passar för ömtåliga kläder, samt vid rekommenderade temperaturer.
- När du tvättar mörka kläder och filter rekommenderar vi att du använder flytande tvättmedel.
- Tvätta ylle med det rekommenderade programmet, och med speciellt tvättmedel som har tillverkats för ylle.
- Läs programbeskrivningsdelen för det föreslagna programmet för olika textilier.
- Alla rekommendationer om tvättmedel är giltiga för valbara temperaturområden för program.



#### VARNING

- Använd endast rengöringsmedel som tillverkas speciellt för tvättmaskiner.
- Använd inte tvålpulver.

## Justera tvättmedelsmängden

Mängden tvättmedel beror på mängden tvätt, smutsgrad och vattnets hårdhet.

- Överskrid inte mängden, eftersom för stora kvantiteter leder till för mycket skum, dålig sköljning, dålig ekonomi och större påverkan på miljön.
- Använd mindre mängder medel för mindre mängder tvätt eller lätt smutsade kläder.

## Använd mjukmedel

Häll i mjukmedel i mjukmedelsfacket för tvättmedel.

- Överskrid inte indikeringen (>max<) i mjukmedelsfacket.
- Om mjukmedlet har tjocknat kan du spä det med lite vatten innan du håller det i tvättmedelsfacket.

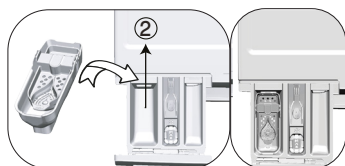


### VARNING

- Använd inte flytande tvättmedel eller andra rengöringsmedel än mjukmedel som tillverkats för tvättmaskiner för att mjukgöra kläder.

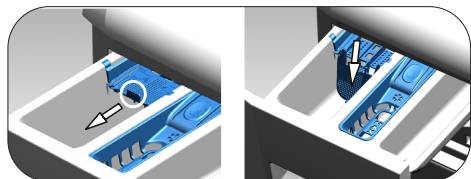
## Användning av flytande tvättmedel

### Om produkten innehåller en kopp för flytande tvättmedel:



- Häll i flytande tvättmedel i fack nummer "2".
- Om det flytande tvättmedlet har tjocknat kan du spä det med lite vatten innan du håller det i tvättmedelsfacket.

### Om produkten är utrustad med en avdelning för flytande diskmedel:



- Om du vill använda flytande tvättmedel drar du apparaten mot dig. Delen som faller ner fungerar som en barriär för det flytande tvättmedlet.
- Gör rent apparaten med vatten vid behov när den sitter på plats eller genom att ta bort den.

- Om du använder pulvertvättmedel måste apparaten vara säkrad i det översta läget.

### Om produkten innehåller en kopp för flytande tvättmedel:

- Använd inte det flytande tvättmedlet för förtvätt i ett program med förtvätt.
- Flytande tvättmedel fläckar dina kläder när det används med funktionen Sluttid för en senarelagd start. Om du ska använda funktionen för Sluttid ska du inte använda flytande tvättmedel.

### Använda gelé- och tabletttvättmedel

- Om gelétvättmedlet har en flytande tjocklek och maskinen inte har någon behållare för specialtvättmedel håller du géletvättmedlet i huvudtvättmedelsfacket under första vattenintaget. Om produkten har ett fack för flytande tvättmedel ska du fylla på tvättmedel i den här behållaren innan du startar programmet.
- Om gelén är för tjock eller ligger inkapslad i en tablett ska du lägga det direkt i trumman före tvätten.
- Placera tabletter i huvudfacket för tvättmedel (fack nr. "2") eller direkt i trumman före tvätt.

### Använda stärkningsmedel

- Tillsätt flytande stärkelse, pulverstärkelse eller textulfärg i mjukmedelsfacket.
- Använd inte mjukmedel och stärkelse tillsammans i tvättprogrammet.
- Torka av produktens insida med en fuktig och ren trasa efter att du har använt stärkningsmedel.

### Använda avlagringshämmande medel

- När det behövs ska du använda avlagringshämmande medel som har tillverkats specifikt för tvättmaskiner.

### Använda blekmedel

- Välj ett program med förtvätt och tillsätt blekmedel i början av förtvätten. Håll aldrig i tvättmedel i facket för förtvätt. Som alternativ kan du välja ett program med extra sköljning och tillsätta blekmedel under tiden produkten tar in vatten från tvättmedelsfacket under första sköljsteget.
- Använd inte blekmedel och sköljmedel genom att blanda dem.

- Använd en liten mängd (ca 50 ml) blekmedel och skölj kläderna väl, eftersom det kan irritera huden.
- Håll inte blekmedel direkt på tvätten.
- Använd inte blekmedel med kulörtvätt.
- Vid användning av syrebaserat blekmedel ska du välja ett program som tvättar i låg temperatur.
- Syrebaserat blekmedel kan användas tillsammans med tvättmedel. Om blekmedlet inte har samma tjocklek som tvättmedlet ska du dock först hålla tvättmedlet i fack nr 2 i tvättmedelsfacket och vänta tills tvättmedlet flödar när maskinen tar in vatten. Tillsätt blekmedel i samma fack medan maskinen fortfarande tar in vatten.

#### 4.2.7 Tips för effektiv tvätt

		Kläder			
		Ljusa färger och vittvätt	Färger	Mörka/svarta färger	Fintvätt/Ylle/Silke
		(Rekommenderad temperatur baserat på smutsgrad: 40-90 °C)	(Rekommenderad temperatur baserat på smutsgrad: kallt -40 °C)	(Rekommenderad temperatur baserat på smutsgrad: kallt -40 °C)	(Rekommenderad temperaturområde baserat på graden av nedsmutsning: kallt -30 °C)
<b>Smutsgrad</b>	<b>Kraftigt smutsad</b> (olika fläckar, exempelvis gräs, kaffe, frukt och blod.)	Det kan vara nödvändigt att använda fläckborttagning eller förtvätt för att få bort fläckar. Pulvertvättmedel och flytande tvättmedel som rekommenderas för vittvätt kan användas i rekommenderade doser för kraftigt smutsade kläder. Vi rekommenderar att du använder pulvertvättmedel för att få bort lera och smutsfläckar och fläckar som är känsliga för blekmedel.	Pulvertvättmedel och flytande tvättmedel som rekommenderas för kulörtvätt kan användas i rekommenderade doser för kraftigt smutsade kläder. Vi rekommenderar att du använder pulvertvättmedel för att få bort lera och smutsfläckar och fläckar som är känsliga för blekmedel. Använd tvättmedel utan blekmedel.	Flytande tvättmedel som rekommenderas för kulörtvätt och mörka färger kan användas i rekommenderade doser för kraftigt smutsade kläder.	Det är lämpligt att använda flytande tvättmedel för fintvätt. Ylle och silke måste tvättas med speciella ylltvättmedel.
	<b>Normalt smutsad</b> (Exempelvis fläckar på krage och manschetter)	Pulvertvättmedel och flytande tvättmedel som rekommenderas för vittvätt kan användas i rekommenderade doser för normalt smutsade kläder.	Pulvertvättmedel och flytande tvättmedel som rekommenderas för kulörtvätt kan användas i rekommenderade doser för normalt smutsade kläder. Tvättmedel som inte innehåller blekmedel ska användas.	Flytande tvättmedel som rekommenderas för kulörtvätt och mörka färger kan användas i rekommenderade doser för normalt smutsade kläder.	Det är lämpligt att använda flytande tvättmedel för fintvätt. Ylle och silke måste tvättas med speciella ylltvättmedel.
	<b>Lätt smutsad</b> (Inga synliga fläckar finns).	Pulvertvättmedel och flytande tvättmedel som rekommenderas för vittvätt kan användas i rekommenderade doser för lätt smutsade kläder.	Pulvertvättmedel och flytande tvättmedel som rekommenderas för kulörtvätt kan användas i rekommenderade doser för lätt smutsade kläder. Tvättmedel som inte innehåller blekmedel ska användas.	Flytande tvättmedel som rekommenderas för kulörtvätt och mörka färger kan användas i rekommenderade doser för lätt smutsade kläder.	Det är lämpligt att använda flytande tvättmedel för fintvätt. Ylle och silke måste tvättas med speciella ylltvättmedel.

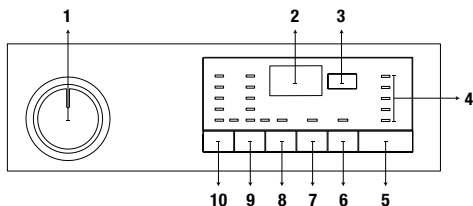
#### 4.2.8 Visad programtid

Du kan se tvättiden för programmet du har valt på maskinens display medan du väljer ett program. Beroende på mängden tvätt som du har lastat i maskinen justeras skumning, obalanserade lastförhållanden, fluktuationer i strömförsörjning, vattentryck och programinställningar samt programmets varaktighet medan programmet körs.

**SPECIALFALL:** Vid programmets start av bomulls- och bomullsekopprogrammet visar displayen varaktigheten av halv last som är det vanligaste. Sedan programmet startats detekteras den faktiska lasten av maskinen inom 20-25 minuter. Om den detekterade lasten är större än halv maskin justeras tvättprogrammet i enlighet med detta och programmets varaktighet ökas automatiskt. Du kan följa den här ändringen på displayen.

## 4.3 Användning av produkten

### 4.3.1 Kontrollpanel



- 1 - Programvalsrott (översta läge På/Av)
- 2 - Display
- 3 - Inställningsknapp för sluttid
- 4 - Programuppföljningsindikator
- 5 - Knappen Start/Paus
- 6 - Hjälpfunktionsknapp 3
- 7 - Hjälpfunktionsknapp 2
- 8 - Hjälpfunktionsknapp 1
- 9 - Knapp för justering av centrifugeringshastighet
- 10 - Temperaturjusteringsknapp

### 4.3.2 Förbereda maskinen

1. Se till att slangarna är ordentligt anslutna.
2. Koppla in maskinen.
3. Öppna kranen helt.
4. Placera tvätten i maskinen.
5. Tillsätt tvättmedel och mjukmedel.

### 4.3.3 Programval och tips för effektiv tvätt

1. Välj det program som passar för typ, mängd och smutsgrad för tvätten i enlighet med "Program- och förbrukningstabellen" och temperaturtabellen nedan.
2. Använd programvalsknappen för att välja önskat program.

### 4.3.4 Program och förbrukningstabell

SV						Hjälpfunktioner				
Program (°C)		Vikt (kg)	Vattenförbrukning (l)	Energiförbrukning (kWh)	Maxhastighet	Förvätt	Snabb+	Extra sköljning	Antiskrynkling+	Valbart temperaturintervall °C
Bomull	90	8	95	2,40	1400	•	•	•	•	Kallt-90
	60	8	95	1,80	1400	•	•	•	•	Kallt-90
	40	8	93	0,97	1400	•	•	•	•	Kallt-90
Eco 40-60	40 ***	8	54	1,019	1400					40-60
	40 ** ***	4	39,5	0,579	1400					40-60
	40 ***	2	28	0,227	1400					40-60
	60 **	8	53	1,022	1400					40-60
	60 **	4	38,4	0,579	1400					40-60
Syntet	60	3	75	1,35	1200	•	•	•	•	Kallt-60
	40	3	70	0,85	1200	•	•	•	•	Kallt-60
Xpress / Super Xpress	90	8	66	2,20	1400		•	•	•	Kallt-90
	60	8	66	1,20	1400		•	•	•	Kallt-90
	30	8	66	0,20	1400		•	•	•	Kallt-90
Xpress / Super Xpress + Snabb+	30	2	40	0,15	1400		•	•	•	Kallt-90
Mix 40°	40	3,5	83	1,00	800	•	•		•	Kallt-40
Ylle / Handtvätt	40	1,5	62	0,55	1200			•		Kallt-40
Skonsam	40	3,5	60	0,79	800			•		Kallt-40
Dunplagg	60	2	95	1,40	1000			•		Kallt-60
Utomhus / Sporter	40	3,5	58	0,60	1200	•				Kallt-40
Mörk Tvätt / Jeans	40	3	88	1,05	1200	•	•	*	•	Kallt-40
Fläckprogram	60	3,5	85	1,70	1400	•	•			30-60
Skjortor	60	3	65	1,40	800	•	•	•	•	Kallt-60
Hygien+	90	8	129	2,90	1400			*		20-90
Trumrengöring	90	-	80	2,70	600					90

• : Inställbar

\* : Väljs automatiskt, kan inte avbrytas.

\*\* : Eco 40-60 (<40><60>) är testprogrammet enligt EN 60456:2016 och energimärkning med kommissionens delegerade förordning (EU) 1061/2010)

\*\*\*: Eco 40-60 med 40 °C temperaturval är testprogrammet enligt EN 60456:2016/prA:2020 och energimärkning enligt kommissionens delegerade förordning (EU) 2019/2014

- : Se programbeskrivningen för maximal tvätt.



## INFORMATION

- Vatten och energiförbrukning kan variera beroende på ändringar i vattentryck, vattnets hårdhet och temperatur, omgivande temperatur, typ av tvätt och tvättmängd, val av hjälpfunktioner och centrifugeringshastighet och ändringar i elektrisk huvudspänning.
- Du kan se tvättiden för programmet du har valt på maskinens display medan du väljer ett program. Beroende på mängden tvätt du har laddat i maskinen, kan det vara en skillnad på 1–1,5 timme mellan längden som visas på displayen och tvättcykelns faktiska varaktighet. Varaktigheten korrigeras automatiskt efter det att tvättprogrammet har startat.
- Hjälpfunktionerna i tabellen kan skilja sig åt beroende på maskinmodell.
- Valbarheten för hjälpfunktioner kan ändras via tillverkare. Befintliga urvalslägen kan tas bort eller nya urvalsmetoder kan läggas till.
- Välj alltid lägsta temperatur som krävs. Det effektivaste program angående energiförbrukning är vanligtvis de, som fungerar med lägre temperaturer och längre tid.
- Ljud och kvarvarande fuktighetsgrad påverkas av centrifugeringshastigheten: ju högre centrifugeringshastighet, desto högre ljud och lägre fuktighetsgrad.

## Förbrukningsvärden (SV)

	Temperaturval (°C)	Centrifugeringshastighet (rpm)	Kapacitet (kg)	Programvaraktighet (tt:mm)	Energiförbrukning (kWh/cykel)	Vattenförbrukning (l/cykel)	Tvätttemperatur (°C)	Återstående fuktinnehåll (%)
Eco 40-60	40	1400	8	03:38	1,019	54	41	53
	40	1400	4	02:47	0,579	39,5	35	53
	40	1400	2	02:47	0,227	28	22	53
Bomull	20	1400	8	03:40	0,600	93	20	53
Bomull	60	1400	8	03:40	1,800	95	60	53
Syntet	40	1200	3	02:25	0,850	70	40	40
Xpress / Super Xpress	30	1400	8	00:28	0,200	66	23	62

### 4.3.5 Huvudprogram

Beroende på typ av material kan du använda följande huvudprogram.

#### • Bomull

Använd detta program för att tvätta tålig bomullstvätt (lakan, sänglinne, handdukar, badrockar, underkläder osv.). När snabbtvättknappen trycks in, blir programtiden avsevärt kortare, men effektivt tvättresultat säkerställs med hjälp av intensiva tvättrörelser. Om snabbtvätfunktionen inte är vald, garanteras överlägsen tvätt- och sköljprestanda för hårt smutsad tvätt.

#### • Syntet

Detta program kan användas för att tvätta t-shirts, tyg med syntet/bomullsmix etc. Programmets varaktighet är betydligt kortare och effektivt tvättresultat säkerställs. Om snabbtvätfunktionen inte är vald, garanteras överlägsen tvätt- och sköljprestanda för hårt smutsad tvätt.

#### • Ylle / Handtvätt

Använd det här programmet för att tvätta din fintvätt och ylle. Välj lämplig temperatur som passar för dina kläder. Din tvätt kommer att tvättas med mycket försiktiga rörelser för att undvika skador.

### 4.3.6 Ytterligare program

I vissa specialfall är fler program tillgängliga i maskinen.



#### INFORMATION

- Tilläggsprogrammen kan skilja sig beroende på maskinens modell.

#### • Eco 40-60

Eco 40-60 programmet är avsedd för tvättning av normalt smutsad bomullstvätt, som kan tvättas i 40 °C eller 60 °C grader, tillsammans i samma program, och att denna program används till att avgöra överensstämmelse med EU-ecodesignreglerna.

Trots att programmet är längre än alla övriga är besparingarna av energi och vatten mycket stora. Den faktiska vattentemperaturen kan skilja sig från det som anges i tvättemperaturen. När maskinen fylls med denna tvätt (t ex. ½ kapaciteten eller mindre), förkortas programtiderna automatiskt. Energi- och vattenförbrukningen sjunker i detta fall.

#### • Hygien+

Använd detta program för tvätt som kräver en intensiv, lång, anti-allergi och hygienisk tvättcykel vid hög temperatur. En hög hygiennivå garanteras tack vare den långa uppvärmningen och ytterligare sköljsteg.

- Programmet testades av "VDE"-institutet medan temperaturen var 20 °C, och den bakterie- och mögeldödande effektiviteten intygades.
- Programmet har testats av "The British Allergy Foundation – Allergy UK" medan temperaturen var 60 °C, och effektiviteten i fråga om att eliminera bakterier och mögel samt allergener intygades.



Allergy UK är varumärket för The British Allergy Foundation. Godkännandet har framtagits som vägledning för personer som önskar information om produkten på ett betydande

sätt minskar mängden allergener i miljön som den är installerad i eller om den begränsar/minskar/elimineras allergener. Syftet är att tillhandahålla bevis för att produkten har testats vetenskapligt eller granskats för att tillhandahålla mätbara resultat.

#### • Skonsam

Detta program kan användas för att tvätta ömtålig tvätt, som till exempel bomulls/syntetmix, stickade kläder eller sockor. Tvättrörelserna i detta program är mer försiktiga. Ställ in temperaturen på 20 grader eller använd alternativet kalltvätt för kläder vars färg du vill bevara.

#### • Xpress / Super Xpress

Använd det här programmet för att tvätta lätt smutsade bomullskläder på kort tid. Programtiden kan minskas med upp till 14 minuter när snabbtvätfunktionen är vald. När snabbtvätfunktionen är vald kan max 2 (två) kg tvätt tvättas.

#### • Mörk Tvätt / Jeans

Använd detta program för att skona färgen på dina mörka kläder eller jeans. Detta program ger hög effektivitet vid tvättning tack vare speciella trumrörelser, även vid låga temperaturer. Det rekommenderas att använda flytande tvättmedel eller yleschampo för mörkfärgad tvätt. Tvätta inte ömtålig tvätt som innehåller ylle etc. med detta program.

#### • Mix 40°

Du kan använda detta program för att tvätta bomull och syntet tillsammans utan att du behöver sortera dem.

#### • Skjortor

Du kan använda det här programmet för att tvätta skjortor som är tillverkade av bomull, syntet och syntetblandade material. Detta program säkerställer att dina kläder skrynklas mindre. När snabbtvättfunktionen väljs används en förbehandlingsalgoritm.

- Applicera förbehandlingsmedlet på dina kläder direkt eller lägg till det tillsammans med tvättmedlet då maskinen börjar att ta in vatten från huvudtvättsfacket. På det här sättet kommer det att gå mycket fortare att få prestanda som du normalt skulle få med en vanlig tvättcykel. Dina skjortors livslängd kommer att öka.

#### • Utomhus / Sporter

Använd detta program för att tvätta friluftssportkläder som innehåller bomull/syntetmix, liksom vattentäta kläder som till exempel Gore-Tex. Detta program tvättar försiktigt tack vare de speciella roterande rörelserna.

#### • Fläckprogram

Din tvättmaskin har ett särskilt fläckprogram som säkerställer att olika typer av fläckar tas bort på det mest effektiva sättet. Använd bara det här programmet för hållbar, färgbeständig bomullstvätt. Tvätta inte ömtåliga eller icke färgbeständiga kläder i det här programmet. Du bör kontrollera tvättetiketterna på kläderna innan tvätt (rekommenderas för skjortor, byxor, shorts, t-shirtar, babykläder, pyjamasar, förkläden, bordsdukar, sängkläder, påslakan, lakan, bad/strandhanddukar, vanliga handdukar, sockor och bomullsunderkläder som passar för tvätt i långa tvättcykler vid hög temperatur). Med det automatiska fläckprogrammet kan du ta bort 24 typer av fläckar grupperade i två kategorier i enlighet med val av snabbfunktion. Här hittar du fläckgrupperna baserat på val av snabbfunktion.

Nedan hittar du fläckgrupperna baserat på snabbfunktionen.

När snabbfunktionen väljs:	
Blod	Fruktjuice
Choklad	Ketchup
Pudding	Rödvin
Ägg	Curry
Te	Sylt
Kaffe	Kol

När snabbfunktionen inte väljs:	
Smör	Livsmedel
Gräs	Majonnäs
Lera	Salladsdressing
Coca Cola	Makeup
Svett	Maskinolja
Smuts på kragen	Barnmat

- Välj fläckborttagningsprogram.
- Hitta den typ av fläck som du vill ta bort i fläckgrupperna ovan och välj motsvarande grupp med snabbhjälpfunktionsknappen.
- Läs tvättetiketterna på kläderna noggrant och se till att den temperatur och centrifugeringshastighet som har valts är lämplig.

#### • Dunplagg

Använd detta program för att tvätta kappor, västar, jackor etc som bär märkningen "maskintvätt". Tack vare speciella centrifugeringsprofiler säkerställs att vattnet når luftgapen mellan fjädrarna.

### 4.3.7 Speciella program

För specifika behov kan du välja något av våra specialprogram.

#### • Sköljning

Det här programmet används när du vill skölja eller stärka separat.

#### • Centrifugering + Tömning

Använd detta program för att avlägsna vattnet på kläderna/i maskinen.

Innan du startar programmet ska du välja önskad centrifugeringshastighet och trycka på knappen "Start/Paus". Maskinen tömmer först ut vattnet som finns i den. Sedan centrifugeras tvätten med vald centrifugeringshastighet och tvättvattnet töms ut.



Om du bara vill tömma ur vattnet utan att centrifugera tvätten väljer du programmet "Centrifugering+Pump" och sedan väljer du funktionen Ingen centrifugering med hjälp av knappen för inställning av centrifugeringshastighet. Tryck på knappen Start/Paus.



#### INFORMATION

- Du bör välja en lägre centrifugeringshastighet för fintvätt.

### 4.3.8 Temperaturval

När ett nytt program väljs visas den förväntade temperaturen för programmen på temperaturindikatorn.

För att minska temperatur trycker du på knappen Temperatur igen. Temperaturen minskar gradvis. Temperaturnivålamporna tänds inte när kall nivå väljs.



#### INFORMATION

- Om programmet inte har nått värmesteget kan du ändra temperaturen utan att växla till pausläge.

### 4.3.9 Val av centrifugeringshastighet

När ett nytt program väljs visas den maximala centrifugeringshastigheten på centrifugeringshastighetsindikatorn.

För att minska centrifugeringshastigheten trycker du på knappen "Spin". Centrifugeringshastigheten minskar gradvis. Beroende på produktens modell visas sedan alternativen "Fördröjd sköljning" och "Ingen centrifugering" på displayen. När "ingen centrifugering" väljs kommer sköljningsindikatorn inte slås på.

### Fördröjd sköljning

Om du inte tar ut dina kläder omedelbart efter att programmet har slutförts kan du använda sköljhållfunktionen för att hålla din tvätt i det slutliga sköljvattnet för att förhindra att de skrynklar när det inte finns vatten i maskinen. Tryck på knappen "Start/Paus" efter det här programmet om du vill tömma ut vattnet utan centrifugering. Programmet återupptas där den slutade, tom vattnet och den är slutförd.

Om du vill centrifugera tvätten justerar du centrifugeringshastigheten och trycker på knappen På/Av. Programmet återupptas. Vattnet töms, tvätten centrifugeras och programmet avslutas.



#### INFORMATION

- Om programmet inte har nått centrifugeringssteget kan du ändra centrifugeringshastighet utan att växla till pausläge.

### 4.3.10 Val av hjälpfunktioner

Välj önskade hjälpfunktioner innan du startar programmet. Du kan också välja eller avbryta hjälpfunktioner som passar programmet som körs utan att trycka på Start/Paus-knappen när maskinen är igång. För att göra detta måste maskinen vara i fas innan hjälpfunktionen du väljer eller avbryter. Om hjälpfunktionen inte kan väljas eller avbrytas blinkar ljuset för relevant funktion 3 gånger för att varna användaren.



#### INFORMATION

- Om en andra hjälpfunktion står i konflikt med den första väljs innan maskinen startar avbryts den först valda funktionen och den andra hjälpfunktionen blir aktiv.
- En hjälpfunktion som inte är kompatibel med programmet kan inte väljas. (Se "Program- och förbrukningstabell")
- Knapparna för hjälpfunktioner kan variera med maskinmodell.

### 4.3.10.1 Hjälpfunktioner

#### • Förtvätt

Förtvätt bör endast användas till mycket nersmutsade plagg. Om du inte använder förtvätt sparar du energi, vatten, tvättmedel och tid.



#### INFORMATION

- Förtvätt utan tvättmedel rekommenderas för spetsar och gardiner.

#### • Snabb+

När den här funktionen är vald körs de berörda programmen på 50 % kortare tid.

Tack vare optimerade tvättsteg, hög mekanisk aktivitet och optimal vattenförbrukning, uppnås höga tvättresultat trots den minskade varaktigheten.

#### • Extra sköljning

Den här funktionen gör det möjligt för din maskin att göra en extra sköljning efter den redan genomförda huvudtvätten. Risken för att personer med känslig hud (spädbarn, allergiska personer etc.) ska påverkas av rester av sköljmedel kan därmed minskas.

### 4.3.10.2 Funktioner/program valda genom funktionsknapparna under 3 sekunder

#### • Trumrengöring 3"

Håll den första hjälpfunktionsknappen intryckt i 1 till 3 sekunder för att välja program.

Använd det här programmet med jämna mellanrum (varje/varannan månad) för att rengöra trumman och garantera att önskad hygien upprätthålls. Kör programmet när maskinen är helt tom. För bättre resultat kan du hålla i kalkborttagning för tvättmaskinen i tvättmedelsfack "2". När programmet är slut ska du lämna luckan öppen så att maskinens insida torkar.



#### INFORMATION

- Det här är inte ett tvättprogram. Det är ett serviceprogram.
- Kör inte programmet när det finns något i maskinen. Om du försöker göra det upptäcker maskinen automatiskt att det finns tvätt inuti den och avbryter programmet.

#### • Barnlås

Använd Barnlåsfunktionen för att förhindra att barn leker med maskinen. På det sättet kan du förhindra ändringar i ett program som körs.



#### INFORMATION

- Om programvalsknappen vrids när barnlåset är aktivt visas "Con" på displayen. Medan Barnlås är aktiverat, kan du inte göra några ändringar i programmen, den valda temperaturen, hastigheten eller hjälpfunktionerna.
- Även om ett annat program väljs med programvalsknappen under tiden barnlåset är aktivt fortsätter det tidigare valda programmet att köras.

#### För att aktivera barnlås:

Tryck på och håll in hjälpfunktionsknapp 2 under 3 sekunder. Medan du håller knappen intryckt i 3 sekunder visas C03, C02 och C01 respektive. Sedan visas "Con" för att varna användaren om att barnlåset är aktiverat. Om du trycker på valfri knapp eller vrider på programvalet medan barnlåset är aktiverat, kommer samma varning att visas.

#### För att inaktivera barnlås:

Håll den andra hjälpfunktionsknappen intryckt i tre sekunder medan ett program körs. Medan du håller knappen intryckt i 3 sekunder visas C03, C02 och C01 respektive. Sedan visas "COF" för att varna användaren om att barnlåset är inaktiverat.



#### INFORMATION

- Utöver metoden som beskrivs ovan ska du slå på eller av programvalsknappen för att avaktivera barnlåset när inget annat program körs och sedan välja ett annat program.
- Barnlåset inaktiveras inte efter strömavbrott eller frånkoppling.

#### • Antiskrynkling+ 3"

Om du håller hjälpfunktionsknapp 3 intryckt i tre sekunder kommer denna funktion att väljas och programmets uppföljningslampa för det aktuella programmet tänds. När denna funktion är vald roterar trumman i upp till åtta timmar för att säkerställa att tvätten inte skrynklas i slutet av programmet. Du kan närsomhelst under dessa åtta timmar avbryta programmet och tömma maskinen. Tryck bara på valfri knapp eller vrid på programvalsknappen för att avsluta funktionen. Programuppföljningslampan lyser även om du avslutar funktionen genom att trycka på valfri knapp. Om du avslutar funktionen genom att vrida på programvalsknappen förblir programuppföljningslampan tänd eller slocknar beroende på det valda programmet. Om du inte avbryter funktionen genom att trycka på hjälpfunktionsknappen 3 i 3 sekunder kommer den också att användas i nästa tvättcykel.

#### 4.3.11 Inställning för sluttid

Funktionen sluttidsinställning låter dig ställa in programtidens sluttid under upp till 19 timmar. Du kan öka denna tid i 1-timmensintervall.



#### INFORMATION

- Använd inte flytande tvättmedel om du har valt funktionen sluttidsinställning. Fläckar kan vara kvar på kläderna.

1. Öppna luckan, lägg i tvätten och tillsätt tvättmedel etc.
2. Välj tvättprogram, temperatur, centrifugeringshastighet och, vid behov, hjälpfunktioner.

- Tryck på knappen Sluttidsinställning och välj önskad tid.
- Tryck på knappen Start/Paus. Den senarelagda sluttiden du har angett visas. Nedräkning kommer starta för senarelagd sluttid. På displayen rör sig " \_ " upp och ner bredvid den senarelagda sluttiden.



#### INFORMATION

- Om programmet inte har startat kan du lägga till tvätt i maskinen under den senarelagda sluttiden.

- I slutet av nedräkningen visas längden för det valda programmet. " \_ " kommer försvinna och det valda programmet starta.

#### Ändra senarelagd sluttid

Om du vill ändra tiden under nedräkningen: Vrid på programvalsknappen för att avbryta den senarelagda sluttidsfunktionen och ställ sedan in önskad tid igen.

- Tryck på knappen Sluttidsinställning för sluttid. När du trycker på den första gången kommer programvaraktigheten att rundas upp till närmaste hela sifvertid. Varje tryck som följer kommer öka tiden med en timme.
- Om du vill minska den senarelagda sluttiden trycker du på knappen Sluttidsinställning för sluttid tills den önskade sluttiden visas.

#### Avbryta funktionen för senarelagd sluttid

Om du vill avbryta nedräkningen till senarelagd sluttid och starta programmet:

- Ställ in programvalsknappen till valfritt program. På så sätt kommer den senarelagda sluttiden att avbrytas. Lampan Slut/Avbryt blinkar kontinuerligt.
- Sedan väljer du programmet du vill köra igen.
- Tryck på Start/Paus-knappen för att starta programmet.

#### 4.3.12 Starta programmet

- Tryck på Start/Paus-knappen för att starta programmet.
- Lampan för programuppföljning visar starten för programmet och tänds.



#### INFORMATION

- Om inget program startas eller ingen knapp trycks in inom 10 minuter under programurvalsprocessen, kommer indikatorlamporna släckas. Så fort programvalsratten vrids eller någon knapp trycks in slås indikatorlamporna på igen.

#### 4.3.13 Programförlopp

Förloppet för ett program som körs kan följas via programuppföljningsindikatorn. I början av varje programsteg tänds relevant indikatorlampa.



#### INFORMATION

- Om "Anti-skrynkling+"-funktionen har valts, lyser "Slut"-lampan och "Anti-skrynkling+"-lampan samtidigt medan detta steg fortsätter.
- För att avsluta programmet medan steget "Anti-skrynkling+" körs, tryck bara på valfri knapp eller vrid på programvalsknappen.

Du kan ändra inställningarna för hjälpfunktioner, hastighet och temperatur, utan att stoppa programflödet när programmet körs. För att göra detta måste den ändring du ska göra vara något som kommer att genomföras efter det programsteg som körs. Om ändringen inte är lämplig blinkar relevant lampa 3 gånger.



#### INFORMATION

- Om maskinen inte fortsätter till centrifugeringssteget kan funktionen för håll sköljning vara aktiv eller så kanske det automatiska, obalanserade laddningsdetekeringssystemet har aktiverats på grund av obalans i fördelningen av tvätten i maskinen.

#### 4.3.14 Lucklås

Det finns ett låssystem på maskinens lucka som förhindrar att laddningsluckan öppnas i fall där vattennivån är otillräcklig.

Lucklåset börjar blinka när maskinen växlar till pausläge. Maskinen kontrollerar vattennivån invändigt. Om nivån är tillräcklig släcks luckans lampa och inom 1-2 minuter kan luckan öppnas.

Om nivån är otillräcklig fortsätter luckans lampa lysa och luckan kan inte öppnas.

Om du behöver öppna luckan när luckans lampa är tänd måste du avbryta det aktuella programmet. Se "Avbryta programmet"

## Öppna laddningsluckan vid strömavbrott:



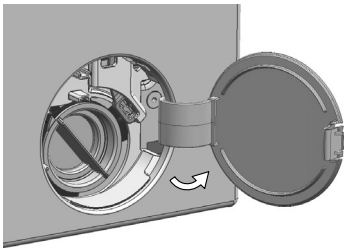
### INFORMATION

- Vid strömavbrott kan du använda luckans nödhandtag under pumpfilterlocket för att öppna luckan manuellt.

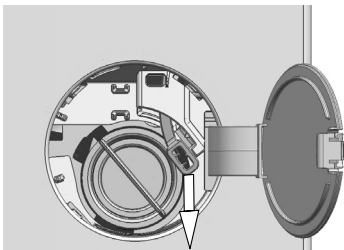


### VARNING!

- För att undvika att vatten flödar över innan du öppnar luckan, se till att det inte finns något vatten kvar i maskinen. Vattnet kan vara hett och orsaka brännskada.



- Stäng av och koppla maskinen ur strömkällan.
- Öppna pumpfilterlocket.



- Ta bort luckans nödhandtag bakom filterhöljet med ett verktyg.
- Öppna luckan genom att dra luckans nödhandtag neråt.
- Dra handtaget neråt igen, om luckan inte öppnas.
- Returnera luckans nödhandtag till ursprungligt läge, när luckan har öppnats.

## 4.3.15 Ändra valen efter att programmet har startat Växla maskinen till pausläge

Tryck på Start/Paus för att växla till pausläge för maskinen när ett program körs. Lampan för det aktuella programmet blinkar på programuppföljningsindikatorn, vilket indikerar att maskinen har gått över till pausläge.

Dessutom är det så att när luckan redan har öppnats så tänds luckans lampa automatiskt och lyser med fast sken upptill programstegslampan.

### Ändra hjälpfunktion, hastighet och temperatur

Beroende på det steg programmet har kommit till kan du avbryta eller aktivera hjälpfunktioner. Se "Val av hjälpfunktioner".

Du kan också ändra hastighet och temperaturinställningar. Se "Val av centrifugeringshastighet" och "Temperaturval".



### INFORMATION

- Om ingen ändring är tillåten blinkar överensstämmande lampa 3 gånger.

### Fylla på och ta bort tvätt

1. Tryck snabbt på knappen Start/Paus för att växla till pausläge. Programuppföljningslampan för relevant program i vilket maskinen försattes i läget paus blinkar.
2. Vänta tills luckan kan öppnas.
3. Öppna luckan och lägg i eller ta ur tvätten.
4. Stäng serviceluckan.
5. Gör ändringarna i hjälpfunktioner, temperatur och hastighetsinställningar efter behov.
6. Tryck på knappen "Start/Paus" för att starta maskinen.

### 4.3.16 Avbryta programmet

Om du vill avbryta programmet vrider du programvalsknappen för att välja ett annat program. Tidigare program avbryts. Lampan Slut/Avbryt blinkar kontinuerligt för att informera om att programmet har avbrutits.

När du vrider på programvalsknappen avslutar maskinen programmet men släpper inte ut vattnet inuti. När du väljer och startar ett nytt program, startar det nyvalda programmet med hänsyn till vid vilket steg föregående program avbröts. Maskinen kan exempelvis ta in mer vatten eller fortsätta att tvätta med vatten i trumman.



#### INFORMATION

- Beroende på i vilket steg programmet avbröts måste du kanske tillsätta tvättmedel och mjukmedel i maskinen igen för programmet du har valt.

### 4.3.17 Slutet av programmet

När programmet är slut visas "Slut".

1. Vänta tills lampan för luckan släckts helt.
2. För att stänga av maskinen, vrid programvalsknappen till positionen På/Av.
3. Ta ut tvätten och stäng luckan. Maskinen är klar för nästa tvättprogram.

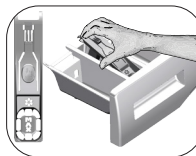
### 4.3.18 Din maskin har funktionen "pausläge".

När du har använt På/Av-knappen för att slå på maskinen, och om du inte startar något program i valsteget, inte utför något annat eller om du inte gör någonting inom 10 minuter efter det att det valda programmet har slutförts, växlar maskinen automatiskt över till energisparläget. Dessutom, om din produkt har en display som visar programtid, kommer denna display att vara helt avstängd. Om programvalsknappen vrids eller någon knapp trycks in, återställs lamporna och displayen till föregående status. Valen du gjorde när du avslutade energieffektivitetsläget kan ändras. Kontrollera lämpligheten i dina val innan du startar programmet. Vid behov, gör justeringar igen. Detta är inte ett fel.

## 4.4 Underhåll och rengöring

Servicelevslängden för produkten ökar och ofta förekommande problem minskar om den rengörs regelbundet.

### 4.4.1 Rengöring av tvättfacket



Rengör tvättfacket med jämna mellanrum (var 4-5 tvätt) enligt vad som visas nedan för att förhindra att det samlas pulvertvättmedel över tid.

Lyft den bakre delen av sifonen för att ta bort den så som visas på bilden.

Om mer än en normal mängd vatten och mjukmedel blandas i mjukmedelsfacket måste sifon rensas.

1. Tryck på den prickade linjen på sifon i mjukmedelsfacket och dra mot dig tills facket lossnar från maskinen.
2. Tvätta ur tvättmedelsfacket och sifon med ljummet vatten i en vattenbehållare. För att skydda mot att restämnen kommer i kontakt med huden ska du tvätta ordentligt med en borste och ha på dig handskar.
3. För in facket på plats efter rengöringen och se till att det sitter fast ordentligt.

### 4.4.2 Rengöra luckan och trumman

För produkter med trumrengöringsprogram, var god se Hantera produkten - Program.



#### INFORMATION

- Upprepa trumrengöringen minst varannan månad.
- Använd ett tvättmedel/avlagringshämmande medel lämpligt för tvättmaskinen.



Efter varje tvätt ska du se till att inga främmande ämnen finns kvar i trumman.

Om hålen på bälgens undersida i bilden är spärrade ska du öppna hålen med en tandrensare.



#### INFORMATION

- Främmande metallföremål orsakar rost i trumman. Rengör fläckar på trummans yta genom att använda rengöringsmedel för rostfritt stål.



## VARNING

- Använd aldrig stålull eller trådull. Detta skadar målade ytor och ytor i plast.

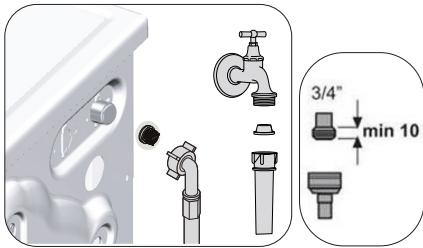
### 4.4.3 Rengöra kroppen och kontrollpanelen

Torka av maskinen med tvålatten eller icke korroderande mildt rengöringsmedel och torka med en mjuk trasa.

Använd bara en mjuk och fuktig trasa för att rengöra kontrollpanelen.

### 4.4.4 Rengöra vatteninloppsfiltret

Det finns ett filter vid slutet av varje vatteninloppsventil på baksidan av maskinen och även vid slutet av varje vatteninloppsslang där de är anslutna till kranen. Dessa filter förhindrar att främmande ämnen och smuts tränger in med vattnet i maskinen. Filter ska rengöras när de blir smutsiga.



1. Stäng kranarna.
2. Ta bort muttrarna för vatteninloppsslangen för att öppna filtren på vatteninloppsventilerna. Rengör dem med en borste. Om filtren är för smutsiga, ska du ta bort dem från sina placeringar med en pincett och rengöra dem.
3. Ta ut filtren i den plana änden av vatteninloppsslangen tillsammans med tätningarna och rengör noggrant under rinnande vatten.
4. Sätt försiktigt tillbaka tätningar och filter på deras platser och dra åt slangmuttrarna för hand.

### 4.4.5 Tömma ut kvarvarande vatten och rengöra pumpfiltret

Filtersystemet i din maskin förhindrar att fasta föremål, såsom knappar, mynt och textilt fibrer sätter igen pumppropellern under tömning av tvättvattnet. Vattnet töms ut utan problem och servicelivslängden för pumpen ökar.

Om din maskin inte klarar av att tömma ut vattnet, kan pumpfiltret sätta igen. Filtret måste rengöras när det sätter igen eller var tredje månad. Vattnet måste tömmas ut för att rengöra pumpfiltret.

Dessutom ska du före transport av maskinen (vid flytt till ett annat hus) tömma ut vattnet ordentligt och samma sak gäller när vattnet kan frysa.



## VAR FÖRSIKTIG!

- Främmande ämnen som ligger kvar i pumpfiltret kan skada maskinen eller orsaka buller.
- Om produkten inte används ska du vrida av kranen, koppla loss vattenslangen och tömma ut vattnet i maskinen vid risk för frysning i installationsområdet.
- Efter varje användning ska du stänga av vattenkranen till vilken huvudslangen är ansluten.

För att rengöra det smutsiga filtret och släppa ut vattnet;

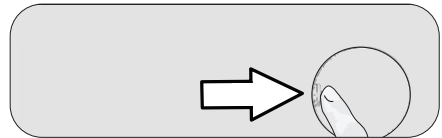
- 1 Koppla ur maskinen för att stänga av strömtillförseln.



## VAR FÖRSIKTIG!

- Temperaturen för vattnet inuti maskinen kan stiga upp till 90 °C. Undvik brandrisk genom att rengöra filtret efter att vattnet i maskinen svalnat.

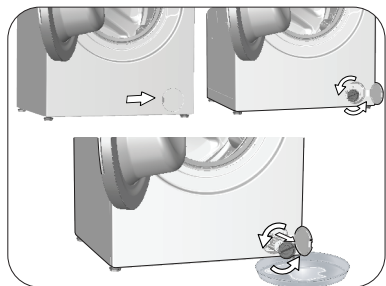
- 2 Öppna försiktigt locket.





- 3 Följ åtgärderna nedan för att tömma ut vattnet.

Produkten har ingen nödtömnings slang, för vattenutsläpp:



- För att samla upp vatten som rinner ut ur filtret placerar du ett stort kärl framför filtret.
- Lossa pumpfiltret (moturs) tills vattnet börjar flöda ut ur den.. Rikta det flödande vattnet mot behållaren du har placerat framför filtret. Du kan använda en trasa för att torka upp rester av vatten.
- När vattnet inuti maskinen är slut tar du ut filtret helt genom att vrida det.
- Rengör det från eventuell smuts inne i filtret, samt fibrer, om det finns några, runt propellerområdet.
- Byt filtret.
- Om filterlocket består av två delar, stäng filterlocket genom att trycka på fliken. Om den är i ett stycke sätter du ihop flikarna i nedre delen på plats och trycker på övre delen för att stänga.

## 5 Felsökning

### Programmet startar inte, när luckan har stängts.

- Start / Paus / Ångra knappen har inte tryckts. >>>Tryck på knappen Start / Paus / Ångra.
- Luckan kan vara svår att stänga, om stor mängd tvätt har lagts i maskinen. >>>Minska tvättmängden och se till, att luckan kan stängas ordentligt.

### Programmet kan inte startas eller väljas.

- Produkten har övergått i skyddsläge, pga. matningsproblem (nätspänning, vattentryck osv.). >>> Tryck och håll av/på knappen i 3 sekunder för att returnera fabriksinställningarna (se "Avbryta programmet"). Om du vill avbryta programmet vrider du programvalsknappen för att välja ett annat program. Tidigare program avbryts (se "Avbryta programmet").

### Vatten inne i produkten.

- En del vatten finns kvar i maskinen pga. kvalitetskontrollen under tillverkningen. >>>Detta är inte ett fel; vatten skadar inte produkten.

### Produkten tar inte in vatten.

- Kranen är stängd >>>Öppna kranen.
- Inloppsslangen böjd. >>>Räta ut slangen.
- Inloppsfiltret är igensatt. >>>Rengör filtret.
- Luckan är inte stängd. >>>Stäng luckan.

### Produkten tömmer inte in vattnet.

- Vattentömningsslangen igensatt eller böjd. >>>Rengör eller räta ut slangen.
- Pumpfiltret är igensatt. >>>Rengör pumpfiltret.

### Produkten vibrerar eller o ljud hörs.

- Produkten är inte balanserad. >>>Balansera produkten med justeringsfötterna.
- Ett hårt ämne har kommit i pumpfiltret. >>>Rengör pumpfiltret.
- Transportbultarna har inte tagits bort. >>>Ta bort transportbultarna.
- Tvättmängden o maskinen för liten. >>>Lägg in mera tvätt i maskinen.
- För mycket tvätt matats i maskinen. >>>Ta ut lite tvätt ut maskinen eller fördela det jämnt för hand, för att balansera det jämnt inne i maskinen.
- Produkter lutar mot ett hårt föremål. >>>Se till att maskinen inte lutar mot någonting.

### Vatten läcker ur maskinens botten.

- Vattentömningsslangen igensatt eller böjd. >>>Rengör eller räta ut slangen.
- Pumpfiltret är igensatt. >>>Rengör pumpfiltret.

### Produkten stannar kort efter att programmet startats.

- Maskinen stannar tillfälligt pga. låg nätspänning. >>>Produkten startar igen, när nätspänningen återgår till normal nivå.

### Produkten tömmer vattnet den tar in.

- Tömningsslangen är inte åtdragen ordentligt. >>>Anslut tömningsslangen som angivits i bruksanvisningen.

### Ingen vatten syns i produkten under tvättning.

- Vatten finns i den synliga delen av produkten. >>>Detta är inget fel.



### Luckan kan inte öppnas.

- Luckan är aktiverad pga. vattennivån i maskinen. >>>Töm vattnet genom att köra Pump- eller Centrifugeringsprogrammet.
- Produkten värmer vattnet eller är i centrifugeringscykel. >>> Vänta, tills programmet är färdigt.
- Luckan kan ha fastnat, pga. trycket den utsätts för. >>>Ta tag i handtaget och dra luckan för att öppna den.
- Om ingen ström finns, går luckan inte att öppna. >>>Öppna luckan genom att öppna pumpfiltrets lucka och dra ner nödhandtaget, på nämnda luckas baksida. Se "Lucklås"

### Tvättningen tar längre tid än nämnts i bruksanvisningen.(\*)

- Vattentrycket är lågt. >>>Produkten väntar, tills tillräcklig mängd vatten har tagits in, för att undvika dålig tvättkvalitet, pga. låg vattenmängd. Därför blir tvättiden längre.
- Nätspanningen är låg. >>>Tvättiden förlängs, för att undvika dålig tvättresultat, när nätspanningen är låg.
- Vattnets ingångstemperatur är låg. >>>Krävd tid för uppvärmningen av vattnet är längre under kalla årstider. Tvättiden kan även förlängas, för att undvika dålig tvättresultat.
- Sköljnings- och/eller sköljvattenmängden har ökat. >>>Produkten ökar sköljvattenmängden, när bra sköljning krävs och lägget till extra sköljning vid behov.
- För mycket skum i maskinen och den automatiska skumabsorbtionsystemet har aktiverats, för att för mycket tvättmedel har använts. >>> Använd rekommenderad mängd tvättmedel.

### Programtiden minskar inte. (på modeller med display-skärm) (\*\*)

- Timer kan stoppa vatten intaget. >>>Timerindikatorn räknar inte ner, innan produkten tar in krävd vattenmängd. Produkten väntar, tills tillräcklig mängd vatten har tagits in, för att undvika dålig tvättkvalitet, pga. brist på vatten. Timerindikatorn fortsätter nedräkningen efter detta.
- Timer kan stanna under uppvärmningsfasen. >>>Timerindikatorn räknar inte ner, innan produkten når inställd temperatur.
- Timer kan stanna i centrifugeringsfasen. >>>Den automatiska obalanserad tvätt detektionssystemet är aktiverat, pga. tvätten har lagts in ojämnt i maskinen.

### Programtiden minskar inte. (\*)

- Tvätten lagts ojämnt i maskinen. >>>Den automatiska obalanserad tvätt detektionssystemet är aktiverat, pga. tvätten har lagts in ojämnt i maskinen.

### Produkten byter inte till centrifugeringsfasen. (\*)

- Tvätten lagts ojämnt i maskinen. >>>Den automatiska obalanserad tvätt detektionssystemet är aktiverat, pga. tvätten har lagts in ojämnt i maskinen.
- Produkten centrifugerar inte, om vattnet inte tömts helt. >>>Kontrollera filtret och tömningsslangen.
- För mycket skum i maskinen och den automatiska skumabsorbtionsystemet har aktiverats, för att för mycket tvättmedel har använts. >>> Använd rekommenderad mängd tvättmedel.

### Tvättresultatet är dåligt: Tvätten blir grå. (\*\*)

- Otillräcklig tvättmedelsmängd har använts en längre tid. >>>Använd rekommenderad tvättmedelsmängd, enligt vattnets hårdhet och tvätten.
- Tvättning har utförts i låga temperaturer en längre tid. >>>Välj passende temperatur för tvätten.
- Otillräcklig tvättmedelsmängd för hårt vatten. >>>Användning av otillräcklig tvättmedelsmängd med hårt vatten medför, att smutsen fastnar i kläderna och för den att se grå ut med tiden. Grånad är svårt att eliminera, när det väl har skett. Använd rekommenderad tvättmedelsmängd, enligt vattnets hårdhet och tvätten.
- För mycket tvättmedel har använts. >>>Använd rekommenderad tvättmedelsmängd, enligt vattnets hårdhet och tvätten.

### Tvättresultatet är dåligt: Fläckar kvar eller tvätten blir inte vit. (\*\*)

- För lite tvättmedel har använts. >>>Använd rekommenderad tvättmedelsmängd, enligt vattnets hårdhet och tvätten.
- För mycket tvätt har lagts i maskinen. >>>Överfyll inte maskinen. Fyll med mängd som rekommenderats i "Program- och konsumtionstabellen".
- Fel program och temperatur har valts. >>>Välj passende program och temperatur för tvätten.
- Fel typ av tvättmedel har använts. >>>Använd för produkten passende originaltvättmedel.
- För mycket tvättmedel har använts. >>>Lägg tvättmedlet i rätt fack. Blanda inte blekningsmedel och tvättmedel med varandra.

### Tvättresultatet är dåligt: Oljefläckar syns i tvätten. (\*\*)

- Trumman har inte rengjorts reguljärt. >>>Rengör trumman reguljärt. Se för detta "Rengöring av luckan och trumman".

### Tvättresultatet är dåligt: Kläderna luktar illa. (\*\*)

- Lukt och bakterier har formats i trumman, som resultat av tvättning i låga temperaturer och/eller med korta program. >>>Lämna tvättmedelsfacket och luckan öppen efter varje tvätt. Därmed kan fuktig miljö, som är gynnsam för bakterier, inte uppkomma i maskinen.

### Klädernas färger blekta. (\*\*)

- För mycket tvätt har lagts i maskinen. >>>Överfyll inte maskinen.
- Använd tvättmedel fuktigt. >>> Förvara tvättmedlet i torr miljö och exponera inte dem för höga temperaturer.
- En högre temperatur har valts. >>>Välj passende program och temperatur enligt tvätttyp och smutsighetsgrad.

### Tvättmaskinen centrifugerar inte bra.

- Tvättmedelsmängd, -typ och förvaringsförhållandena är opassliga. >>>Använd för tvättmaskinen och tvätten passende tvättmedel. Förvara tvättmedlet i torr miljö och exponera inte dem för höga temperaturer.
- Tvättmedel har fyllts i fel fack. >>>Om tvättmedel fylls i förtvättfacket, fast förtvättcykeln inte har valts, kan produkten ta in tvättmedel under sköljnings- eller sköljmedelscykeln. Lägg tvättmedlet i rätt fack.
- Pumpfiltret är igensatt. >>>Kontrollera filtret.
- Tömningsslangen är böjd. >>>Kontrollera tömningsslangen.

### **Tvätten blir styv efter tvättning. (\*\*)**

- För lite tvättmedel har använts. >>>Användning av för lite tvättmedel för vattnets hårdhet, kan göra tvätten styv med tiden. Använd lämplig mängd tvättmedel emligt vattnets hårdhet.
- Tvättmedel har fyllts i fel fack. >>>Om tvättmedel fylls i förtvättsfacket, fast förtvättscykeln inte har valts, kan produkten ta in tvättmedel under sköljnings- eller sköljmedelscykeln. Lägg tvättmedlet i rätt fack.
- Tvättmedlet har blandats med sköljmedlet. >>>Blanda inte sköljmedel med tvättmedel. Tvätta och rengör facket med hett vatten.

### **Tvätten luktar inte som sköljmedlet. (\*\*)**

- Tvättmedel har fyllts i fel fack. >>>Om tvättmedel fylls i förtvättsfacket, fast förtvättscykeln inte har valts, kan produkten ta in tvättmedel under sköljnings- eller sköljmedelscykeln. Tvätta och rengör facket med hett vatten. Lägg tvättmedlet i rätt fack.
- Tvättmedlet har blandats med sköljmedlet. >>>Blanda inte sköljmedel med tvättmedel. Tvätta och rengör facket med hett vatten.

### **Tvättmedelsrester i tvättmedelsfacket. (\*\*)**

- Tvättmedel har lagts i blöt fack. >>>Torka tvättmedelsfacket, innan tvättmedel läggs in den.
- Tvättmedlet har blivit fuktigt. >>>Förvara tvättmedlet i torr miljö och exponera inte det för höga temperaturer.
- Vattentrycket är lågt. >>>Kontrollera vattentrycket.
- Tvättmedlet i huvudtvättsfacket har blivit blött, när förtvättsvattnet tas in. Hålen i tvättmedelsfacket är blockerade. >>>Kontrollera hålen och rengör dem vid behov.
- Problem med tvättmedelsfackets ventiler. >>>Kontakta auktoriserad serviceagent.
- Tvättmedlet har blandats med sköljmedlet. >>>Blanda inte sköljmedel med tvättmedel. Tvätta och rengör facket med hett vatten.
- Trumman har inte rengjorts reguljärt. >>>Rengör trumman reguljärt. Se för detta "Rengöring av luckan och trumman".

### **För mycket skum produceras i maskinen. (\*\*)**

- Felaktig tvättmedel för tvättmaskinen används. >>>Använd för tvättmaskinen passande tvättmedel.
- För mycket tvättmedel har använts. >>>Använd bara tillräcklig mängd tvättmedel.
- Tvättmedlet har förvarats i felaktig miljö. >>>Förvara tvättmedlet i slutna och torr plats. Förvara inte i heta platser.
- Viss flätad tvätt, som tyll, kan orsaka skum pga. dess struktur. >>>Använd mindre mängd tvättmedel för denna tvätttyp.
- Tvättmedel har fyllts i fel fack. >>>Lägg tvättmedlet i rätt fack.
- Sköljmedlet tas in för tidigt av maskinen. >>>Problem med ventilerna eller i tvättmedelsfacket. Kontakta auktoriserad serviceagent.

### **Skum rinner ut ur tvättmedelsfacket.**

- För mycket tvättmedel har använts. >>>Blanda 1 tesked sköljmedel och ½ l vatten och håll det i huvudtvättsfacket i tvättmedelsfacket.
- >>>Lägg tvättmedel i maskinen, som passar programmet och max. tvättmängd enligt "Program- och konsumtionstabellen". Om andra kemikalier används (fläckborttagare, blekmedel osv.), minska tvättmedelsmängden.

### **Tvätten blöt efter avslutad program. (\*)**

- För mycket skum i maskinen och den automatiska skumabsorptionssystemet har aktiverats, för att för mycket tvättmedel har använts. >>> Använd rekommenderad mängd tvättmedel.

(\*) Produkten byter inte till centrifugeringsfasen när tvätten inte är fördelad jämnt i trumman, för att undvika skador på produkten och dess omgivning. Tvätten ska fördelas igen och centrifugeras.

(\*\*) Trumman har inte rengjorts reguljärt. Rengör trumman reguljärt. Se 4.4.2



### **VARNING**

- Om problemet inte kan elimineras genom att följa instruktionerna i denna sektion, kontakta återförsäljare eller auktoriserad serviceagent. Försök aldrig reparera produkten själv.