

# beko



## Wasmachine

Gebruiker Handleiding



WTV7714MMO



Documentnummer : 2820530167\_NL/ 23-05-22.(9:18)



GERECYCLED &  
RECYCLEBAAR PAPIER

# 1 Algemene veiligheidsinstructies

Dit hoofdstuk bevat veiligheidsinstructies die kunnen helpen om de risico's op letsel en materiële schade te voorkomen. Alle soorten garanties komen te vervallen als deze instructies niet worden nageleefd.

## 1.1 Veiligheid voor leven en eigendom



### LET OP!

- Plaats het product nooit op een vloer met vloerbedekking. Anders zal een gebrek aan luchtstroom onder de machine leiden tot oververhitting van de elektrische onderdelen. Dit zal problemen met uw product veroorzaken.
- Trek de stekker uit het stopcontact als het product niet in gebruik is.
- Laat de installatie en reparatiewerkzaamheden altijd door een geautoriseerde onderhoudsmonteur uitvoeren. De fabrikant kan niet aansprakelijk worden gesteld voor schades ontstaan door werkzaamheden uitgevoerd door niet-geautoriseerde personen.

- De watertoevoer en afvoerslangen moeten stevig bevestigd zijn en onbeschadigd blijven. Anders kan er water weglekken.
- Doe de laaddeur nooit open en verwijder het filter niet als er nog water in het product staat. Anders is er een kans op overstroming en letsel door heet water.
- Open de vergrendelde laaddeur niet met geweld. De deur zal na het beëindigen van de wascyclus onmiddellijk opengaan. Indien de deur niet opengaat, past u de oplossingen toe die worden gegeven voor de fout 'Laaddeur kan niet geopend worden.' in het hoofdstuk 'Probleemoplossing'. In het geval de laaddeur geforceerd wordt geopend, kunnen de deur en het slotmechanisme beschadigd raken.
- Gebruik wasmiddelen, verzachters en supplementen die alleen geschikt zijn voor automatische wasmachines.
- Volg de instructies op het etiket van het textiel en op de verpakking van het wasmiddel.



## 1.2 Veiligheid bij hete oppervlakken



### LET OP!

- Het venster van de laaddeur wordt tijdens het wassen op hogere temperaturen heet. Laat daarom in het bijzonder kinderen het venster van de laaddeur tijdens het wassen niet aanraken.

## 1.3 Veiligheid van kinderen



### LET OP!

- Dit product kan gebruikt worden door kinderen van 8 jaar en ouder en door personen met fysieke, zintuiglijke of mentale stoornissen of door onervaren of ongeschoolde personen mits zij onder toezicht staan of getraind zijn voor het veilige gebruik van het product en de risico's hiervan kennen. Kinderen mogen niet met het product spelen. Reiniging- en onderhoudswerkzaamheden dienen niet door kinderen te worden uitgevoerd behalve wanneer zij onder toezicht staan. Kinderen jonger dan 3 jaar moeten uit de buurt worden gehouden, mits ze onder voortdurend toezicht staan.



### LET OP!

- Verpakkingsmaterialen zijn gevaarlijk voor kinderen. Bewaar alle verpakkingsmaterialen op een veilige plaats buiten het bereik van kinderen.
- Elektrische producten zijn gevaarlijk voor kinderen. Houd kinderen uit de buurt van het product tijdens zijn werking. Laat hen niet met het product spelen. Gebruik het kinderslot om te voorkomen dat kinderen het product kunnen manipuleren.
- Vergeet niet de laaddeur dicht te doen als u de kamer verlaat waar het product staat.
- Bewaar alle wasmiddelen en toevoegingen op een veilige plaats buiten het bereik van de kinderen. Sluit het deksel van de wasmiddelcontainer of verzegel de verpakking.

## 1.4 Elektrische veiligheid



### GEVAAR

- Indien het product een storing vertoond moet het niet in werking gezet worden zonder dat het gerepareerd is door een geautoriseerde onderhoudsmonteur. Er is een risico op een elektrische schok!
- Dit product is ontworpen om het functioneren te hervatten in het geval van een stroomhervatting na een stroomonderbreking. Indien u het programma wilt annuleren, zie paragraaf "Annuleren van programma".
- Sluit het product aan op een geaard stopcontact met een zekering van 16 A. Zorg ervoor de installatie van de aardleiding door een erkend elektricien wordt uitgevoerd. Ons bedrijf is niet verantwoordelijk voor schade ontstaan uit het gebruik van het product zonder aarding overeenkomstig de lokale voorschriften.



### GEVAAR

- Reinig het product niet door er water op de sproeien of te gieten! Er is een risico op een elektrische schok!
- Raak de stroomkabel nooit aan met natte handen! Trek nooit de stekker uit het stopcontact door aan de kabel te trekken. Druk altijd met één hand op de stekker en trek de stekker eruit door deze met de andere hand vast te pakken.
- De stekker van het product dient uit het stopcontact getrokken te zijn tijdens installatie, onderhoud, reiniging en reparatiewerkzaamheden.
- Als de stroomkabel beschadigd is, moet deze worden vervangen door de fabrikant, een geautoriseerde dienst of een vergelijkbaar gekwalificeerd persoon (bij voorkeur een elektricien) of iemand die door de importeur is aangewezen om mogelijke risico's te voorkomen.

## 2. Belangrijke instructies voor veiligheid en milieu

### 2.1 Naleving WEEE-norm



Dit product voldoet aan de EU WEEE-norm (2012/19/EU). Dit product draagt het classificatiesymbool voor selectieve sortering van afval van elektrische en elektronische apparatuur (WEEE).

Dit product is vervaardigd van kwalitatief hoogwaardige onderdelen en materialen die kunnen worden hergebruikt en geschikt zijn voor recycling. Gooi het product niet weg met het normale huishoudelijke afval op het einde van zijn levensduur. Breng het naar een inzamelpunt voor de recycling van elektrische en elektronische apparatuur. Neem contact op met uw plaatselijke autoriteiten om te weten waar deze inzamelpunten zich bevinden.

Naleving met RoHS-richtlijn:

Het door u aangekochte product voldoet aan de EU RoHS-richtlijn (2011/65/EU).

Het bevat geen schadelijke en verboden materialen zoals bepaald in de richtlijn.

### 2.2 Verpakkingsinformatie

De verpakkingsmaterialen van het product worden gemaakt van recyclebare materialen in overeenstemming met onze Nationale Milieuvoorschriften. Voer het verpakkingsmateriaal niet af met huishoudelijk of ander afval. Breng deze naar de inzamelingspunten voor verpakkingsmateriaal zoals aangegeven door de plaatselijke autoriteiten.

## 3 Bedoeld gebruik

- Dit product is ontworpen voor huishoudelijk gebruik. Het is niet bestemd voor commerciële doeleinden en dient niet gebruikt te worden waar het niet voor bedoeld is.
- Het product mag enkel worden gebruikt om wasgoed dat hiervoor gemarkeerd is te wassen en te spoelen.
- De fabrikant onthoudt zich van elke verantwoordelijkheid die voortkomt uit het incorrecte gebruik of transport.
- De levensduur van uw product is 10 jaar. Tijdens deze periode zijn originele onderdelen beschikbaar om het apparaat correct te laten werken.
- Dit apparaat is bedoeld voor huishoudelijk gebruik en soortgelijke toepassingen zoals:
  - personeelskeukens in winkels, kantoren en andere werkomgevingen;
  - boerderijen;
  - door klanten in hotels, motels en andere overnachtingslocaties;
  - bed-and-breakfast locaties;
  - gezamenlijke ruimtes in flatgebouwen of wasserettes.

## 4 Technische specificaties

|  |              |
|--|--------------|
| Naam leverancier of handelsnaam          | Beko         |
| Modelnaam                                | WTV7714MM0   |
|  | 7145847000   |
| Nominaal vermogen (kg)                   | 7            |
| Maximale centrifugeersnelheid (rpm)      | 1400         |
| Inbouw                                   | Nee          |
| Hoogte (cm)                              | 84           |
| Breedte (cm)                             | 60           |
| Diepte (cm)                              | 55           |
| Enkele waterinlaat / Dubbele waterinlaat | • / -        |
| • Beschikbaar                            |              |
| Elektrische stroom (V/Hz)                | 230 V / 50Hz |
| Totale stroom (A)                        | 10           |
| Totaal vermogen (W)                      | 2200         |
| Modelcode                                | 9210         |



### INFORMATIE

**ENERGY**

SUPPLIER'S NAME MODEL IDENTIFIER → (\*)

**A**

- U kunt de informatie over het model die zich in de productdatabase bevindt bekijken door naar de volgende website te gaan en uw modelidentificator (\*) te zoeken die u vindt op het energielabel.

<https://eprel.ec.europa.eu/>

### Symbooltabel

|  |  |  |  |  |  |  |  |  |  |  |  |  |  |  |  |
|--|--|--|--|--|--|--|--|--|--|--|--|--|--|--|--|
|  |  |  |  |  |  |  |  |  |  |  |  |  |  |  |  |
|  |  |  |  |  |  |  |  |  |  |  |  |  |  |  |  |
|  |  |  |  |  |  |  |  |  |  |  |  |  |  |  |  |

## 4.1 Installatie



### INFORMATION

- Uw wasmachine detecteert automatisch de hoeveelheid wasgoed die in de machine wordt geplaatst bij de selectie van een programma.
- Tijdens de installatie van het product, voor het eerste gebruik, moet de machine worden gekalibreerd om zeker te zijn dat de hoeveelheid wasgoed zo nauwkeurig mogelijk wordt gedetecteerd.
- Selecteer hiervoor het programma Trommelreiniging\* en annuleer de Zwierfunctie. Start het programma zonder wasgoed. Wacht tot het einde van het programma. Dit duurt ca. 15 minuten.

\*De naam van het programma kan variëren naargelang het model. Voor de gepaste programmaselectie kunt u het hoofdstuk raadplegen met de beschrijvingen van de programma's.

- Raadpleeg de dichtstbijzijnde erkende dienst voor de installatie van uw product.
- De voorbereiding van de locatie en elektrische, watertoevoer en -afvoerinstallaties op de plaats van installatie is de verantwoordelijkheid van de klant.
- Verzeker u ervan dat de watertoevoer- en afvoerslangen als ook de stroomkabel niet gevouwen, gekneld of samengeperst worden als u het product na installatie of reinigingswerkzaamheden op zijn plaats zet.
- Zorg ervoor dat de installatie en de elektrische aansluitingen van het product worden uitgevoerd door een geautoriseerde dienst. De fabrikant kan niet aansprakelijk worden gesteld voor schade ontstaan door werkzaamheden uitgevoerd door niet-geautoriseerde personen.
- Controleer voor de installatie visueel of het product defecten vertoont. Laat het in dat geval niet installeren. Beschadigde producten kunnen risico's voor uw veiligheid veroorzaken.

### 4.1.1 Geschikte installatieplaats

- Plaats het product op een harde en vlakke vloer. Plaats het niet op hoogpolig tapijt of dergelijke oppervlakken.
- Wanneer de wasmachine en de droger op elkaar worden geplaatst, bedraagt het totale gewicht -in geladen toestand- 180 kg. Plaats het product op een stevige en vlakke vloer die voldoende capaciteit heeft om de lading te dragen.

- Plaats het product niet bovenop de stroomkabel.
- Installeer het product niet in omgevingen waar de temperatuur beneden de 0 °C kan komen.
- Het is raadzaam een opening aan de zijkanten van de machine te laten om trillingen en lawaai te verminderen.
- Plaats het product op een verhoogde vloer niet naast de rand of op een platform.
- Plaats geen warmtebronnen zoals kookplaten, strijkijzers, ovens enz. op de wasmachine en gebruik ze niet op het product.

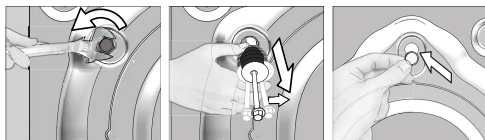
### 4.1.2 Verpakkingsversteving verwijderen



Kantel de machine naar achteren om de verpakkingsversteving te verwijderen. Verwijder de verpakkingsversteving door aan het lint te trekken. Voer deze handeling niet alleen uit.

### 4.1.3 De transportvergrendelingen verwijderen

1. Draai alle bouten los met een geschikte moerseutel tot ze vrij rondraaien
2. Verwijder de veiligheidsbouten voor het transport door ze enigszins te draaien.
3. Steek de plastic afdekkingen in de zak met de gebruikershandleiding in de openingen op het achterpaneel.



### LET OP!

- Verwijder de beveiligingsbouten voor transport voordat u de wasmachine in gebruik neemt! Anders raakt het product beschadigd.



## INFORMATIE

- Bewaar de beveiligingsbouten voor vervoer op een veilige plaats om ze opnieuw te kunnen gebruiken voor een toekomstig transport.
- Installeer de veiligheidsbouten voor transport in omgekeerde volgorde van de procedure voor demontage.
- Verplaats het product nooit zonder de beveiligingsbouten voor vervoer goed op hun plek te hebben bevestigd!

## 4.1.5 De afvoerslang aansluiten op de afvoer

- Bevestig het uiteinde van de afvoerslang rechtstreeks op de waterafvoer, wasbak of badkuip.



## LET OP!

- Uw vloer zal overspoelen als de slang uit zijn behuizing geraakt tijdens het afvoeren van water. Er is bovendien verbrandingsgevaar door hoge wastemperaturen! Om dergelijke situaties te voorkomen en te zorgen dat de machine zonder enige problemen water inneemt en wegpompt, moet de afvoerslang goed vastgezet worden.

## 4.1.4 De watertoevoer aansluiten



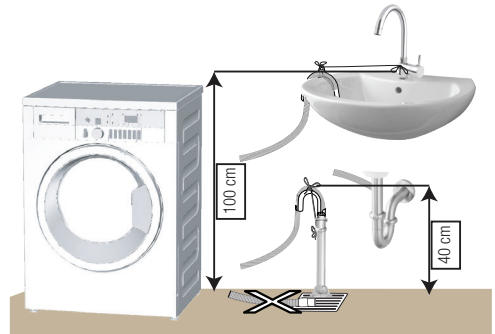
## INFORMATIE

- Er dient 10-80 liter water per minuut uit de kraan te stromen om uw machine vlot te laten werken. Bevestig een reduceerklep indien de waterdruk te hoog is.

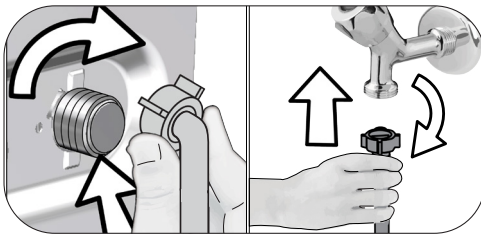


## LET OP!

- Modellen met enkele watertoevoer mogen niet worden aangesloten op de warmwaterkraan. In dat geval raakt het wasgoed beschadigd of schakelt het product over op de beveiligingsmodus en werkt het niet.



- Sluit de afvoerslang aan op minimaal 40 cm en maximaal 100 cm hoogte.
- In het geval de afvoerslang omhoog gebracht wordt nadat ze op grondniveau of dichtbij de grond lag (minder dan 40 cm boven de grond), kan de waterafvoer moeilijker worden en het wasgoed drijft uit de machine komen. Volg daarom de hoogtes die in de afbeelding staan vermeld.
- Om te voorkomen dat het afvoerwater terug in de machine loopt en makkelijke afvoer te garanderen, moet het uiteinde van de slang niet in het afvoerwater worden ondergedompeld en niet meer dan 15 cm in de afvoer worden gestoken. Als deze te lang is, kort hem dan in.
- Het uiteinde van de slang mag niet gebogen zijn, er mag niet op worden gestapt en de slang mag niet geklemd zijn tussen de afvoer en de machine.



- 1 Draai de moeren van de slang met de hand vast. Gebruik nooit een moersleutel wanneer u de moeren vastdraait.
- 2 Als de slangaansluiting voltooid is, controleert u of er lekkageproblemen zijn bij de aansluitpunten door de kranen volledig te openen. Als er lekken zijn, draai de kraan dan dicht, verwijder de moer. Draai de moer opnieuw zorgvuldig vast nadat u de dichting gecontroleerd hebt. Houd de kranen van het product dicht als het niet wordt gebruikt om waterlekkage en daaruit voortvloeiende schade te voorkomen.



- Als de slang te kort is, gebruik deze door een originele verlengslang toe te voegen. De slang mag niet langer zijn dan 3,2 m. Om defecten door waterlekken te vermijden, moet de aansluiting tussen de verlengslang en de afvoerslang van het product goed geplaatst zijn met een geschikte klem zodat deze niet loskomt en lekt.

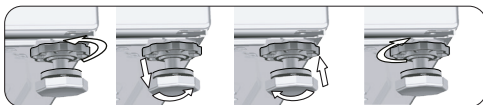
#### 4.1.6 Poten afstellen



##### LET OP!

- Ten einde ervoor te zorgen dat uw machine stiller en zonder trillingen werkt, moet deze waterpas en in evenwicht op zijn poten staan. Zet de machine in evenwicht door de poten af te stellen. Anders kan het product van zijn plaats komen en samenpersings- en trilproblemen veroorzaken.
- Gebruik geen gereedschappen om de borgmoeren los te draaien. Anders kunnen deze worden beschadigd.

- 1 Draai de borgmoeren op de pootjes met de hand los.
- 2 Stel de pootjes af tot het product stabiel en in evenwicht staat.
3. Draai alle borgmoeren weer met de hand vast.



#### 4.1.7 Elektrische verbinding

Sluit het product aan op een geaard stopcontact beschermd door een zekering van 16 ampère. Ons bedrijf is niet verantwoordelijk voor schade ontstaan uit het gebruik van het product zonder aarding overeenkomstig de lokale voorschriften.

- De aansluiting moet voldoen aan de nationale regelgeving.
- De bedrading van het stopcontact moet voldoende zijn om aan de eisen van het apparaat te voldoen. Het gebruik van een aardlekschakelaar wordt aanbevolen.
- De stroomkabelstekker moet binnen makkelijk bereik zijn na de installatie.
- Als de huidige waarde van de zekering of stroomonderbreker in het huis lager is dan 16 ampère, laat een bevoegde elektricien dan een zekering van 16 ampère installeren.



##### LET OP!

- Beschadigde stroomkabels moeten worden vervangen door bevoegde onderhoudsmonteurs.

#### 4.1.8 Eerste gebruik



Voordat u begint het product te gebruiken, zorg dan dat de voorbereidingen getroffen zijn volgens de "Belangrijke instructies

voor veiligheid en milieu" en de instructies in het gedeelte "Installatie".

Om het product voor te bereiden op het wassen van wasgoed voert u de eerste handeling uit in het Trommelreinigingsprogramma. Als dit programma op uw machine niet beschikbaar is, voert u de methode uit zoals beschreven in sectie 4.4.2.



##### INFORMATIE

- Gebruik een antikalkmiddel dat geschikt is voor wasmachines.
- Er kan wat water achtergebleven zijn in het product door de kwaliteitscontroleprocessen in de productie. Dit is niet schadelijk voor de machine.

## 4.2 Voorbereiding

### 4.2.1 Wasgoed sorteren

- Sorteert de was volgens het type stof, kleur, mate van bevulling en toegestane watertemperatuur.
- Volg altijd de instructies op de kledingetiketten.

### 4.2.2 Het wasgoed op het wassen voorbereiden

- Wasgoed met metalen delen zoals beugelbeha's, gespen of metalen knopen zullen de machine beschadigen. Verwijder de metalen onderdelen of was de kleding in een waszak of kussensloop.
- Neem alle voorwerpen uit de zakken zoals munten, pennen en paperclips, en draai de zakken binnenstebuiten en borstel ze uit. Soortgelijke voorwerpen kunnen het product beschadigen of lawaai veroorzaken.
- Doe kleine kledingstukken zoals babysokjes en nylon kousen in een waszak of kussensloop.
- Doe gordijnen erin zonder deze samen te drukken. Verwijder bevestigingshaken van de gordijnen.
- Sluit ritssluitingen, naai losse knopen vast en herstel scheuren.
- Was 'machinewasbare' of 'handwasbare' producten uitsluitend met een geschikt programma.
- Was geen kleuren en witgoed samen. Nieuwe, donkergekleurde katoenen stoffen geven veel kleur af. Was ze afzonderlijk.
- Hardnekkige vlekken moeten zorgvuldig behandeld worden voor het wassen. Informeer bij een stomerij indien u niet zeker bent.
- Gebruik uitsluitend verf / kleurofrissers en ontkalkmiddelen die geschikt zijn voor wassen in de machine. Volg altijd de instructies op de verpakking.
- Was broeken en fijn wasgoed binnenstebuiten.
- Leg angora wollen spullen een paar uur in de vriezer voor het wassen. Dit vermindert pluizen.
- Wasgoed bevuild met materialen zoals bloem, kalkstof, melkpoeder enz. moet goed uitgeschud worden voor het in de machine wordt geplaatst. Dergelijk stof en poeder op het wasgoed kan zich met de tijd opstapelen op de binnendelen van de machine en schade veroorzaken.

### 4.2.3 Tips om energie en water te besparen

De volgende informatie zal u helpen het product op een ecologische en energiebesparende manier te gebruiken.

- Laat het product werken op het hoogste vermogen, dat toegestaan is door het door u geselecteerde programma, maar overlaad niet. Zie "Programma- en verbruikstabel".
- Volg altijd de instructies op de verpakking van het wasmiddel.
- Was licht bevuild wasgoed op lage temperaturen.
- Gebruik snellere programma's voor kleine hoeveelheden lichtbevuild wasgoed.
- Gebruik geen voorwas en hoge temperaturen voor was die niet ernstig vervuild of bevuild is.
- Indien u van plan bent uw wasgoed in de droger te drogen, selecteer dan de hoogste aanbevolen centrifugeersnelheid tijdens het wasproces.
- Gebruik niet meer wasmiddel dan de hoeveelheid die wordt aanbevolen op het pak.

### 4.2.4 Het wasgoed laden

1. Open de laaddeur.
2. Plaats het wasgoed losjes in de machine.
3. Duw de laaddeur dicht tot u een kliksluiting hoort. Zorg dat er niets tussen de deur zit. De laaddeur is vergrendeld als een programma draait. De deurvergrendeling zal na het beëindigen van de wascyclus onmiddellijk opengaan. U kunt dan de laaddeur openen. Indien de deur niet opengaat, past u de oplossingen toe die worden gegeven voor de fout 'Laaddeur kan niet geopend worden.' in het hoofdstuk 'Probleemoplossing'.

### 4.2.5 Correcte laadcapaciteit

De maximum laadcapaciteit hangt af van het type was, de mate van bevulling en het gewenste wasprogramma.

De machine past de hoeveelheid water aan volgens het gewicht van het wasgoed dat u heeft geplaatst.



#### WAARSCHUWING!

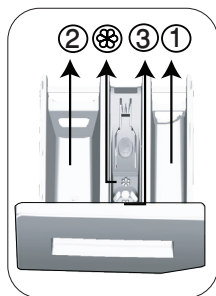
- Volg de informatie in de "Tabel programma en verbruik" op. Indien overladen zal de machineprestatie afnemen. Bovendien kunnen er zich lawaai- en trilproblemen voordoen.

## 4.2.6 Wasmiddel en wasverzachter gebruiken



### INFORMATIE

- Indien u wasmiddel, wasverzachter, stijfjesel, kleurstof, bleekmiddel of ontkalkmiddel gebruikt, lees dan de instructies van de fabrikant op de verpakking en volg de doseringswaarden op. Gebruik indien mogelijk een maatbeker.



De wasmiddellade bestaat uit drie vakken:

- (1) voor voorwas
- (2) voor hoofdwas
- (3) voor wasverzachter
- (\*) bovendien heeft het wasverzachtervak een sifon.

### Wasmiddel, wasverzachter en andere reinigingsmiddelen

- Voeg wasmiddel en wasverzachter toe voor het starten van het wasprogramma.
- Laat de wasmiddellade niet open tijdens het wassen!
- Indien u een programma draait zonder voorwas, doe dan geen wasmiddel in het voorwasvak (vaknr. "1").
- Als u een programma gebruikt met voorwas moet u de machine starten nadat u het waspoeder hebt toegevoegd in het voorwas- en wascompartiment (compartimenten 1 en 2).
- Selecteer geen programma met voorwas als u een wasmiddellzak of wasmiddelbol gebruikt. Plaats het zakje of de bol direct tussen de was in het product.
- Indien u vloeibaar wasmiddel gebruikt, vergeet dan niet de houder voor vloeibaar wasmiddel in het hoofdwasvak te plaatsen (vaknr. "2").

### Het wasmiddeltype kiezen

Het te gebruiken wasmiddel is afhankelijk van het wasprogramma, soort materiaal en de kleur.

- Gebruik verschillende wasmiddelen voor gekleurde en witte kleding.

- Was uw fijne kleding met speciale wasmiddelen (vloeibaar wasmiddel, wolwasmiddel enz.) speciaal voor fijne kleding en op de aanbevolen programma's.
- Voor het wassen van donkere kleding en dekens is het aanbevolen een vloeibaar wasmiddel te gebruiken.
- Was wol op het aanbevolen programma met een speciaal wolwasmiddel.
- Bekijk het deel van programmabeschrijvingen voor aanbevolen programma's voor verschillende stoffen.
- Alle aanbevelingen voor wasmiddelen zijn geldig voor het kiesbare temperatuurbereik van programma's.



### WAARSCHUWING!

- Gebruik enkel wasmiddelen die specifiek voor de wasmachine zijn bestemd.
- Gebruik geen zeepoeder.

### De hoeveelheid wasmiddel aanpassen

De te gebruiken hoeveelheid wasmiddel hangt af van de hoeveelheid was, de mate van bevulling en de waterhardheid.

- Gebruik niet meer dan de doseerhoeveelheid aanbevolen op de verpakking van het wasmiddel om problemen te vermijden zoals overmatige schuimvorming, slecht spoelen, financiële besparingen en ook bescherming van het milieu.
- Gebruik minder wasmiddel voor kleine hoeveelheden of lichtbevuilde kleding.

### Wasverzachters gebruiken

Plaats de verzachter in het wasverzachtervak van de wasmiddellade.

- Overschrijd het (>max<) niveau in het wasverzachtervak niet.
- Indien de wasverzachter niet erg vloeibaar meer is, verdun deze dan met water voor u deze in de wasmiddellade plaatst.



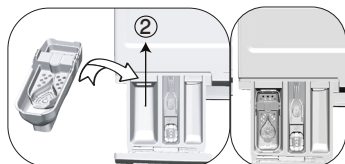
### WAARSCHUWING!

- Gebruik geen vloeibare wasmiddelen of andere reinigingsproducten anders dan wasverzachters voor het verzachten van kleding die geschikt zijn voor wasmachines.

## Vloeibare wasmiddelen gebruiken

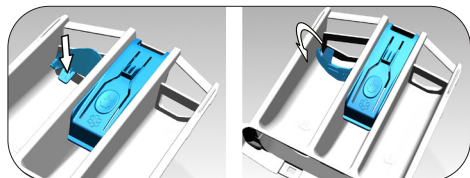
### Als het product voorzien is van een houder voor vloeibaar wasmiddel:

- Plaats de houder voor vloeibaar wasmiddel in vaknr. "2".
- Als het vloeibare wasmiddel minder vloeibaar is geworden, verdunt u het met water voor het in de wasmiddelhouder te gieten.



### Indien het product is uitgerust met een gedeelte voor vloeibaar wasmiddel:

- Druk op de punt die wordt aangegeven om het apparaat te draaien als u gebruikt wilt maken van vloeibaar wasmiddel. Het onderdeel dat naar beneden valt zal functioneren als afsluiting voor het vloeibare wasmiddel.
- Indien nodig reinigt u het apparaat met water als het op zijn plek zit of door deze te verwijderen.
- Indien u waspoeder gebruikt, moet het apparaat op de bovenste positie vergrendeld zijn. De ventilator die u zou zien in deze positie mengt het waspoeder en helpt om het poeder op te lossen.



### Als het product niet voorzien is van een houder voor vloeibaar wasmiddel:

- Gebruik geen vloeibaar wasmiddel voor de voorwas in een programma met voorwas.
- Vloeibaar wasmiddel bevlekt uw kleding indien gebruikt met de eindtijdfunctie om het programma later te laten beginnen. Als u de eindtijdfunctie gaat gebruiken, gebruik dan geen vloeibaar wasmiddel.

### Gebruik gel en wasmiddeltabletten

- Als het gelwasmiddel vloeibaar is en uw machine niet voorzien is van een speciale houder voor vloeibaar wasmiddel, doe

het gelwasmiddel dan in het hoofdwasvak tijdens de eerste watertoevoer. Als uw product voorzien is van een houder voor vloeibaar wasmiddel, doet u het wasmiddel in deze houder voor u het programma start.

- Als het gelwasmiddel niet vloeibaar is of in een capsule zit, doe deze dan direct in de trommel voor het wassen.
- Doe de wasmiddeltabletten in het hoofdwasvak (vaknr. "2") of direct in de trommel voor het wassen.

### Het gebruik van stijfjel

- Voeg vloeibaar stijfjel, poederstijfjel of kleurstof toe aan het wasverzachtervak.
- Gebruik wasverzachter en stijfjel niet samen in een wascyclus.
- Neem de binnenkant van de machine met een vochtige en schone doek af na het gebruik van stijfjel.

### Antikalkproducten gebruiken

- Gebruik, indien nodig, uitsluitend antikalkmiddelen die speciaal bestemd zijn voor wasmachines.

### Gebruik van bleekmiddel

- Kies een programma met voorwas en voeg aan bij de aanvang van de voorwas het bleekmiddel toe. Doe geen wasmiddel in het voorwasvak. Als alternatieve toepassing selecteert u een programma met extra spoeling en voegt u bleekmiddel toe terwijl de machine water neemt van het wasmiddelvak tijdens de eerste spoelfase.
- Gebruik geen bleekmiddel gemengd met wasmiddel.
- Gebruik een kleine hoeveelheid (circa 50 ml) bleekmiddel en spoel de kleding goed uit, want dit veroorzaakt huidirritatie.
- Giet bleekmiddel niet op het wasgoed.
- Gebruik geen bleekmiddel op bonte was.
- Kies bij het gebruik van op zuurstof gebaseerd bleekmiddel een programma dat het wasgoed op een lage temperatuur wast.
- Op zuurstof gebaseerd bleekmiddel mag samen met wasmiddel worden gebruikt. Als de dikte niet gelijk is aan die van het wasmiddel, dient u het wasmiddel eerst in vaknr. "2" in de wasmiddellade te plaatsen en te wachten tot het wasmiddel wegvloeit als het product water neemt. Terwijl de machine doorgaat met water innemen, voegt u aan hetzelfde vak het bleekmiddel toe.

## 4.2.7 Tips voor efficiënt wassen

|                         |   | Kleding  |  |  |   |
|-------------------------|---|--|--|--|---|
|                         |   | Lichte kleuren en witgoed  | Kleuren  | Zwart / donkere kleuren  | Fijne was / wol / zijde   |
|                         |   | (Aanbevolen temperatuur op basis van de vuilgraad: 40-90 oC)   | (Aanbevolen temperatuur op basis van de vuilgraad: koud -40 oC)  | (Aanbevolen temperatuur op basis van de vuilgraad: koud -40 oC)  | (Aanbevolen temperatuur op basis van de vuilgraad: koud -30 oC)   |
| <b>Bevuilingsgraden</b> | <b>Zwaarbevuild</b><br>(Moeilijke vlekken zoals gras, koffie, fruit en bloed.)                              | Mogelijk moeten vlekken worden voorbehandeld of is voorwas nodig. Waspoeder en vloeibare wasmiddelen aanbevolen voor witte was kunnen in de aanbevolen doses worden gebruikt voor zwaarbevuild wasgoed. Het is raadzaam waspoeder te gebruiken om klei en vuilvlekken en vlekken die gevoelig zijn voor bleekmiddelen schoon te maken. | Waspoeder en vloeibare wasmiddelen aanbevolen voor gekleurde was kunnen in de aanbevolen doses worden gebruikt voor zwaarbevuild wasgoed. Het is raadzaam waspoeder te gebruiken om klei en vuilvlekken en vlekken die gevoelig zijn voor bleekmiddelen schoon te maken. Gebruik wasmiddelen zonder bleekmiddelen. | Vloeibare wasmiddelen geschikt voor gekleurde was en donkere kleuren kunnen in de aanbevolen doses worden gebruikt voor sterk bevuild wasgoed.   | Geef de voorkeur aan vloeibare wasmiddelen die speciaal werden ontwikkeld voor fijne was. Wol en zijde moet worden gewassen met speciaal daartoe ontwikkelde wasmiddelen. |
|                         | <b>Normaal bevuild</b><br>(Bijvoorbeeld voor vlekken veroorzaakt door het lichaam op kragen en manchetten.) | Waspoeder en vloeibare wasmiddelen aanbevolen voor witte was kunnen in de aanbevolen doses worden gebruikt voor normaal bevuild wasgoed.   | Waspoeder en vloeibare wasmiddelen aanbevolen voor gekleurde was kunnen in de aanbevolen doses worden gebruikt voor normaal bevuild wasgoed. Gebruik wasmiddelen die geen bleek bevatten.  | Vloeibare wasmiddelen geschikt voor gekleurde was en donkere kleuren kunnen in de aanbevolen doses worden gebruikt voor normaal bevuild wasgoed. | Geef de voorkeur aan vloeibare wasmiddelen die speciaal werden ontwikkeld voor fijne was. Wol en zijde moet worden gewassen met speciaal daartoe ontwikkelde wasmiddelen. |
|                         | <b>Lichtbevuild</b><br>(Zonder zichtbare vlekken.)  | Waspoeder en vloeibare wasmiddelen aanbevolen voor witte was kunnen in de aanbevolen doses worden gebruikt voor lichtbevuild wasgoed.  | Waspoeder en vloeibare wasmiddelen aanbevolen voor gekleurde was kunnen in de aanbevolen doses worden gebruikt voor lichtbevuild wasgoed. Gebruik wasmiddelen die geen bleek bevatten.   | Vloeibare wasmiddelen geschikt voor gekleurde was en donkere kleuren kunnen in de aanbevolen doses worden gebruikt voor lichtbevuild wasgoed.    | Geef de voorkeur aan vloeibare wasmiddelen die speciaal werden ontwikkeld voor fijne was. Wol en zijde moet worden gewassen met speciaal daartoe ontwikkelde wasmiddelen. |

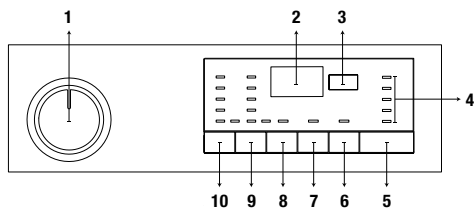
## 4.2.8 Weergegeven programmatijd

U kunt de duur van het programma zien op het scherm van de machine als u een programma selecteert. De duur van het programma wordt automatisch aangepast terwijl het programma wordt uitgevoerd, afhankelijk van de hoeveelheid wasgoed die u in uw machine hebt geladen, het schuim, een onevenwichtige lading, schommelingen in de stroomtoevoer, de waterdruk en de programma-instellingen.

**SPECIAAL GEVAL:** Bij het starten van de programma's Katoen en Katoen Eco, geeft de display de duur van een halve lading weer, wat het meest voorkomende gebruik is. Nadat het programma start wordt de werkelijke lading binnen 20-25 minuten door de machine gedetecteerd. Als de gedetecteerde lading hoger is dan een halve lading, zal het wasprogramma naargelang worden aangepast en wordt de programmaduur automatisch verhoogd. U kunt deze verandering op de display zien.

## 4.3 Bediening van het product

### 4.3.1 Bedieningspaneel



- 1 - Programmabeknop (stand helemaal bovenaan Aan / Uit)
- 2 - Scherm
- 3 - Instellingsknop eindtijd
- 4 - Indicator programmaverloop
- 5 - Start/pauze-knop
- 6 - Hulpfunctieknop 3
- 7 - Hulpfunctieknop 2
- 8 - Hulpfunctieknop 1
- 9 - Regelknop voor centrifugeersnelheid
- 10 - Regelknop voor temperatuur

### 4.3.2 Voorbereiden van de machine

1. Zorg ervoor dat de slangen stevig zijn aangesloten.
2. Steek de stekker van de machine in het stopcontact.
3. Draai de kraan volledig open.
4. Plaats de was in de machine.
5. Voeg wasmiddel en wasverzachter toe.

### 4.3.3 Programmabekeuze en tips voor efficiënt wassen

1. Kies het geschikte programma voor het type, de hoeveelheid en de vervuilingsgraad van de was overeenkomstig met de "Tabel programma en verbruik" en de onderstaande temperatuurtafel.
2. Selecteer het gewenste programma met de Programmabeknop.

### 4.3.4 Tabel programma en verbruik

| NL                            |        |                  |                   |                       | Hulpfunctie   |         |       |               |            |                                       |
|-------------------------------|--------|------------------|-------------------|-----------------------|---------------|---------|-------|---------------|------------|---------------------------------------|
| Programma                     |        | Max. Lading (kg) | Waterverbruik (l) | Energieverbruik (kWh) | Max. Snelheid | Voorwas | Fast+ | Extra Spoelen | Anti-creuk | Selecteerbaar temperatuurbereik in °C |
| Katoen                        | 90     | 7                | 94                | 2,30                  | 1400          | •       | •     | •             | •          | Koud - 90                             |
|                               | 60     | 7                | 94                | 1,70                  | 1400          | •       | •     | •             | •          | Koud - 90                             |
|                               | 40     | 7                | 92                | 0,95                  | 1400          | •       | •     | •             | •          | Koud - 90                             |
| Eco 40-60                     | 40 *** | 7                | 52                | 1,035                 | 1400          |         |       |               |            | 40-60                                 |
|                               | 40 *** | 3,5              | 38                | 0,560                 | 1400          |         |       |               |            | 40-60                                 |
|                               | 40 *** | 2                | 28                | 0,315                 | 1400          |         |       |               |            | 40-60                                 |
| Synthetisch                   | 60     | 3                | 65                | 1,20                  | 1200          | •       | •     | •             | •          | Koud - 60                             |
|                               | 40     | 3                | 63                | 0,85                  | 1200          | •       | •     | •             | •          | Koud - 60                             |
| Xpress / Super Xpress         | 90     | 7                | 66                | 2,15                  | 1400          |         | •     | •             | •          | Koud - 90                             |
|                               | 60     | 7                | 66                | 1,15                  | 1400          |         | •     | •             | •          | Koud - 90                             |
|                               | 30     | 7                | 66                | 0,20                  | 1400          |         | •     | •             | •          | Koud - 90                             |
| Xpress / Super Xpress + Fast+ | 30     | 2                | 39                | 0,15                  | 1400          |         | •     | •             | •          | Koud - 90                             |
| Mix 40                        | 40     | 3,5              | 68                | 0,75                  | 800           | •       | •     |               | •          | Koud - 40                             |
| Wol                           | 40     | 1,5              | 53                | 0,40                  | 1200          |         |       | •             |            | Koud - 40                             |
| Delicaat                      | 40     | 3,5              | 48                | 0,60                  | 800           |         |       | •             |            | Koud - 40                             |
| Sportkledij                   | 40     | 3,5              | 51                | 0,45                  | 1200          | •       |       |               |            | Koud - 40                             |
| Donker textiel                | 40     | 3                | 75                | 0,80                  | 1200          | •       | •     | *             | •          | Koud - 40                             |
| StainExpert                   | 60     | 3,5              | 75                | 1,55                  | 1400          | •       | •     |               |            | 30-60                                 |
| Hemden                        | 60     | 3                | 70                | 1,90                  | 800           | •       | •     | •             | •          | 40-60                                 |
| Jassen                        | 40     | 1,5              | 105               | 1,90                  | 800           |         |       | •             |            | 40-60                                 |
| Hygiene+                      | 60     | 7                | 135               | 2,70                  | 1400          |         |       | *             |            | 40-90                                 |
| Trommelreiniging              | 90     | -                | 85                | 2,60                  | 600           |         |       |               |            | 90                                    |

• : Selecteerbaar

\* : Automatisch geselecteerd, kan niet worden geannuleerd.

\*\*\*: Eco 40-60 met temperatuurselectie 40 °C is het testprogramma conform EN 60456:2016/A11:2020 en energielabel conform de Gedelegeerde Verordening van de Commissie (EU) 2019/2014

- : Zie de programmabeschrijving voor maximale lading.



## INFORMATIE

- Lees de hoofdstuk Installatie van de handleiding voor u de machine de eerste maal in gebruik neemt.
- Het water- en stroomverbruik kan afwijken door veranderingen in de waterdruk, waterhardheid en watertemperatuur, omgevingstemperatuur, type en hoeveelheid was, selectie van hulpfuncties en centrifugeersnelheid en schommelingen in de netspanning.
- U kunt de wastijdsduur zien op het scherm van de machine als u een programma selecteert. Afhankelijk van de hoeveelheid wasgoed die in de machine wordt geladen, kan er een verschil van 1 tot 1,5 uur bestaan tussen de tijdsduur op het display en de actuele tijdsduur van het wasprogramma. De tijdsduur wordt automatisch gecorrigeerd net nadat het wasprogramma begint.
- De hulpfuncties in de tabel kunnen verschillen afhankelijk van het model van uw machine.
- Keuzemodi van hulpfuncties kunnen door de fabrikant gewijzigd worden. Bestaande keuzemodi kunnen worden verwijderd of nieuwe keuzemodi kunnen worden toegevoegd.
- Selecteer altijd de laagste temperatuur die geschikt is. De meest efficiënte programma's qua energieverbruik zijn vooral deze die werken bij lage temperaturen en een lange duur hebben.
- Geluid en het resterende vochtgehalte worden beïnvloed door de centrifugeersnelheid: hoe hoger de centrifugeersnelheid in de centrifugeerfase, hoe hoger het geluid en hoe lager het resterende vochtgehalte.

## Verbruikswaarden (NL)

|                       | Temperatuurselectie (°C) | Centrifugeersnelheid (rpm) | Capaciteit (kg) | Programmaduur (uur:mm) | Energieverbruik (kWh/cyclus) | Waterverbruik (l/cyclus) | Wastemperatuur (°C) | Resterend vochtgehalte (%) |
|-----------------------|--------------------------|----------------------------|-----------------|------------------------|------------------------------|--------------------------|---------------------|----------------------------|
| Eco 40-60             | 40                       | 1400                       | 7               | 03:27                  | 1,035                        | 52,0                     | 40                  | 52                         |
|                       | 40                       | 1400                       | 3,5             | 02:41                  | 0,560                        | 38,0                     | 39                  | 53                         |
|                       | 40                       | 1400                       | 2               | 02:41                  | 0,315                        | 28,0                     | 25                  | 56                         |
| Katoen                | 20                       | 1400                       | 7               | 03:35                  | 0,650                        | 92,0                     | 20                  | 53                         |
| Katoen                | 60                       | 1400                       | 7               | 03:35                  | 1,700                        | 94,0                     | 60                  | 53                         |
| Synthetisch           | 40                       | 1200                       | 3               | 02:15                  | 0,850                        | 63,0                     | 40                  | 40                         |
| Xpress / Super Xpress | 30                       | 1400                       | 7               | 00:28                  | 0,200                        | 66,0                     | 23                  | 62                         |

De waarden gegeven voor de programma's, behalve die van het Eco 40-60 programma, zijn slechts indicatief.

### 4.3.5 Hoofdprogramma's

Gebruik afhankelijk van het type materiaal de volgende hoofdprogramma's.

#### • **Katoen**

U kunt uw duurzaam katoenen wasgoed met dit programma wassen (lakens, beddengoed, handdoeken, badjassen, ondergoed, enz.). Als de snelwasfunctieknop wordt ingedrukt, wordt de programmaduur aanzienlijk korter, maar wordt door intensieve wasbewegingen een effectieve wasprestatie gegarandeerd. Als de snelwasfunctieknop niet wordt gekozen, wordt uw zwaarbevulde wasgoed gewassen en gespoeld met superieure prestaties.

#### • **Synthetisch**

U kunt dit programma gebruiken voor het wassen van T-shirts, gemengde synthetisch-katoenen stoffen, enz. De programmaduur wordt aanzienlijk korter en er wordt een efficiënte wasprestatie gegarandeerd. Als de snelwasfunctieknop niet wordt gekozen, wordt uw zwaarbevulde wasgoed gewassen en gespoeld met superieure prestaties.

#### • **Wol**

Gebruik dit programma om uw wollen en fijne kleding te wassen. Selecteer de juiste temperatuur die overeenkomt met het kledingetiket. Uw was wordt gewassen met zeer behoedzame bewegingen om beschadigingen te voorkomen.

### 4.3.6 Einde van het programma

Voor bijzondere gevallen zijn er extra programma's op de machine beschikbaar.



#### **INFORMATIE**

- Extra programma's kunnen afhankelijk van het model van de machine verschillen.

#### • **Eco 40-60**

Het programma eco 40-60 kan normaal bevuild katoenen wasgoed dat is aangegeven als wasbaar op 40 °C of 60 °C in dezelfde cyclus reinigen. Dit programma wordt gebruikt om de conformiteit met de EU-wetgeving inzake ecologisch ontwerp te beoordelen. Hoewel het wasprogramma langer duurt dan alle andere programma's, levert het een grote energie- en waterbesparing op. De werkelijke watertemperatuur kan afwijken

van de vermelde wastemperatuur. Als u de machine met minder wasgoed vult (bijv. halve capaciteit of minder) kunnen programmafases automatisch korter worden. In dit geval zullen energie- en waterverbruik meer afnemen.

#### • **Hygiene+**

Het toevoegen van een stoomstap aan het begin van het programma maakt het vuil minder hardnekkig.

Gebruik dit programma voor uw wasgoed (katoenen kleding zoals babykleding, lakens, beddengoed, ondergoed, enz.) waar u een antiallergisch en hygiënisch wasprogramma voor wilt op hoge temperaturen met intensieve en lange wascycli. Dankzij de stoomapplicatie voordat het programma begint, de lange verwarmduur en extra spoelbeurt wordt een hygiëne op hoog niveau gegarandeerd.

- Dit programma werd getest door "The British Allergy Foundation" (Allergy UK) bij de temperatuuroptie van 60 °C en werd gecertificeerd op de doeltreffendheid in het verwijderen van bacteriën en schimmels en daarnaast allergenen.



Allergy UK is het handelsmerk van The British Allergy Foundation. Het keurmerk is ontworpen om personen informatie te verschaffen over de vraag of het product de hoeveelheid allergenen in de ruimte, waar het is geïnstalleerd, aanzienlijk vermindert of dat het allergenen beperkt/verlaagt/verwijderd. Het doel is om bewijs aan te leveren dat de producten wetenschappelijk zijn getest of beoordeeld om meetbare resultaten te bieden.

#### • **Delicaat**

U kunt dit programma gebruiken om fijne was te wassen zoals kleding of sokken van een katoen/synthetisch mengsel. De wasbewegingen van dit programma zijn behoedzamer. Stel de temperatuur in op 20 graden of gebruik de koudwateroptie voor kleding waarvan u de kleur wilt beschermen.

#### • **Xpress / Super Xpress**

Gebruik dit programma om uw lichtvervulde katoenen kleding snel te wassen. Als de snelwasfunctie wordt geselecteerd, kan de programmaduur met maximaal 14 minuten worden verminderd. Als de snelwasfunctie wordt geselecteerd, mag er maximaal 2 (twee) kilo wasgoed worden gewassen.



### • Donker textiel

Gebruik dit programma om de kleur van uw donkere kleding of jeans te beschermen. Dit programma biedt zelfs bij lage temperaturen een goede wasefficiëntie, dankzij een speciale trommelbeweging. Het wordt aanbevolen om vloeibaar wasmiddel of wolwasmiddel te gebruiken voor donkergekleurde was. Gebruik dit programma niet voor uw fijne kleding die wol e.d. bevat.

### • Mix 40

U kunt dit programma gebruiken om katoen en synthetisch samen in een wasbeurt te wassen.

### • Hemden

Gebruik dit programma om katoenen en synthetische overhemden, evenals gemengd synthetische stoffen samen te wassen. Het vermindert kreuken. Aan het einde van het programma wordt er stoom toegediend om de antikreukfunctie te helpen. Aan het einde van het programma wordt de speciale centrifugeerfunctie en stoom in werking gezet om kreuken in uw overhemden te verminderen. Als de snelwasfunctie wordt geselecteerd, wordt het algoritme voor voorbehandeling uitgevoerd.

- Breng het voorbehandelmiddel rechtstreeks aan op uw kleding of voeg het toe aan het wasmiddel als de machine water begint te nemen uit het hoofdwasmiddelvak. Zo krijgt u dezelfde prestaties als bij een normale wasbeurt, maar in veel minder tijd. Zo wordt de levensduur van uw overhemden verlengd.

### • Sportkledij

Gebruik dit programma om outdoor-/sportkleding te wassen die zowel katoen/synthetische mengsels bevat als waterbestendige kleding met bijv. gore-tex. Dit programma wast uw wasgoed behoedzaam dankzij zijn speciale draaibewegingen.

### • StainExpert (Vlekkenexpert)

Uw wasmachine heeft een speciaal vlekkenprogramma waarbij verschillende soorten vlekken op de meest efficiënte wijze kunnen worden verwijderd. Gebruik dit programma uitsluitend voor duurzaam kleurecht katoen. Was met dit programma geen fijne kleding of kleding die niet kleurecht is. Controleer voordat

u gaat wassen de kledingetiketten (aanbevolen voor overhemden, broeken, shorts, T-shirts, babykleding, pyjama's, schorten, tafelkleden, beddengoed, dekbedovertrekken, lakens, bad-/strandlakens, handdoeken, sokken en katoenen ondergoed dat geschikt is voor lange wascycli op hoge temperaturen). U kunt het automatische vlekkenprogramma gebruiken om 24 soorten vlekken, onderverdeeld in twee verschillende groepen, volgens de snelfunctiekeus te wassen. Hieronder ziet u de vlekken groepen gebaseerd op de keuze van de snelfunctie. Hieronder vindt u de vlekken groepen gebaseerd op de snelfunctie.

| Als de snelfunctie is gekozen: |           |
|--------------------------------|-----------|
| Bloed                          | Fruitsap  |
| Chocolade                      | Ketchup   |
| Pudding                        | Rode wijn |
| Ei                             | Kerrie    |
| Thee                           | Jam       |
| Koffie                         | Houtskool |

| Als de snelfunctie niet is gekozen: |                |
|-------------------------------------|----------------|
| Boter                               | Etenswaar      |
| Gras                                | Mayonaise      |
| Modder                              | Saladedressing |
| Cola                                | Make-up        |
| Zweet                               | Machineolie    |
| Vuil op boorden                     | Babyvoedsel    |

- Kies het vlekkenprogramma.
- Zoek in de bovenstaande vlekken groepen het soort vlek dat u wilt verwijderen en kies de keuzeknop voor de snelfunctie om de relevante groep te selecteren.
- Lees de kledingetiketten goed en zorg ervoor dat de gekozen temperatuur en centrifugeersnelheid juist zijn.

### • Jassen

Gebruik dit programma om donzen jassen, bodywarmers, jacks enz. te wassen die een "machine wasbaar"-etiket hebben. Dankzij de speciale draaiwijzen wordt gegarandeerd dat het water de luchtgaten rond de veren bereikt. Aan het einde van het programma wordt er stoom toegediend om volumineus wasgoed zoals handdoeken zacht te maken.

### 4.3.7 Speciale programma's

Selecteer voor specifieke toepassingen een van de volgende programma's.

#### • Spoelen

Gebruik dit wanneer u afzonderlijk wilt spoelen of stijven.

#### • Centrifugeren + Pompen

Gebruik dit programma om het water op de kleding/in de machine te verwijderen.

Kies voordat u dit programma selecteert de gewenste centrifugeersnelheid en druk op de start/pauze-knop. De machine zal eerst het water binnenin wegpompen. Hij zal daarna het wasgoed centrifugeren met de ingestelde centrifugeersnelheid en het water dat daarmee vrijkomt wegpompen.

Als u alleen het water weg wilt pompen zonder uw wasgoed te centrifugeren, kiest u het programma Pompen+centrifugeren en kiest u de functie Niet centrifugeren met behulp van de knop voor aanpassing van de centrifugeersnelheid. Druk op de start/pauze-knop.



#### INFORMATIE

- Gebruik een lagere centrifugeersnelheid voor fijne was.

### 4.3.8 Temperatuurkeuze

Telkens wanneer een nieuw programma is geselecteerd, verschijnt de aanbevolen temperatuur voor dat geselecteerde programma op de temperatuurindicator.

Om de temperatuur te verlagen, drukt u opnieuw op de knop "Aanpassing Temperatuur". De temperatuur zal geleidelijk afnemen. Als er wordt gekozen voor koud water, blijven de temperatuurlampjes uit.



#### INFORMATIE

- Als het programma het verwarmingsproces nog niet heeft bereikt, kunt u de temperatuur aanpassen zonder de machine in de Pauze-stand te zetten.

### 4.3.9 Selectie centrifugeersnelheid

Wanneer een nieuw programma is geselecteerd, wordt de aanbevolen centrifugeersnelheid van het geselecteerde programma weergegeven op de indicator van de centrifugeersnelheid.

Om de centrifugeersnelheid te verminderen, drukt u op de knop voor aanpassing van de

centrifugeersnelheid. De centrifugeersnelheid zal geleidelijk verminderen. Dan verschijnen, afhankelijk van het productmodel, "Spoelstop" en "Niet centrifugeren" opties op het scherm. Als "Niet centrifugeren" is geselecteerd, gaan de lampjes van het spoelniveau niet aan.

#### Spoelstop

Indien u het wasgoed niet onmiddellijk na het programma wilt verwijderen, kunt u de functie spoelstop gebruiken en uw wasgoed in het laatste spoelwater laten staan om te voorkomen dat het kreukt wanneer er geen water meer in de machine staat. Druk na deze fase op de start/pauze-knop als u het water wilt wegpompen zonder uw wasgoed te centrifugeren. Het programma wordt hervat waar het gebleven was, pompt het water weg en wordt voltooid.

Indien u het wasgoed in het water wilt centrifugeren, past u de centrifugeersnelheid aan en drukt u op start/pauze-knop. Het programma wordt hervat. Het water wordt weggepompt, het wasgoed wordt gecentrifugeerd en het programma komt ten einde.



#### INFORMATIE

- Als het programma het centrifugeerproces nog niet heeft bereikt, kunt u de snelheid aanpassen zonder de machine in de pauze-stand te zetten.

### 4.3.10 Selectie van hulpfuncties

Selecteer de gewenste hulpfuncties voor u het programma start. U kunt terwijl de machine in werking is ook hulpfuncties die passen bij het draaiende programma kiezen of annuleren zonder de start/pauze-knop in te drukken. Om dit te doen moet de machine zich in een stap bevinden vóór de hulpfunctie die u wilt kiezen of annuleren. Als de hulpfunctie niet kan worden gekozen of geannuleerd, gaat het relevante functielampje 3 keer knipperen om de gebruiker te waarschuwen.



#### INFORMATIE

- Indien voordat de machine start een tweede hulpfunctie niet samen blijkt te gaan met de eerste geselecteerde, zal de eerst geselecteerde functie geannuleerd worden en de tweede hulpfunctie in werking blijven.
- Een hulpfunctie die niet compatibel is met het programma, kan niet worden geselecteerd. (Zie "Tabel programma en verbruik")
- De hulpfunctieknoppen kunnen verschillen afhankelijk van het model van uw machine.

### 4.3.10.1 Hulpfuncties

#### • Voorwas

Een voorwas is enkel nuttig bij zeer vuile was. Als u geen voorwas gebruikt, bespaart u energie, water, wasmiddel en tijd.



#### INFORMATIE

- Voor vitrage en gordijnen is voorwas aanbevolen zonder wasmiddel.

#### • Fast+

Door het kiezen van deze functie wordt de duur van de relevante programma's met 50% verkort. Dankzij de geoptimaliseerde wasstappen, hoge mechanische activiteit en optimaal waterverbruik worden ondanks de verkorte tijdsduur hoge wasresultaten bereikt.

#### • Extra Spoelen

Deze functie laat de machine een extra spoelbeurt uitvoeren naast de spoelbeurt die al is uitgevoerd na de hoofdwas. Zo kan het risico voor de gevoelige huid (baby's, allergische huid, enz.) als gevolg van de minimale wasmiddelresten op het wasgoed worden gereduceerd.

### 4.3.10.2 Gekozen functies/ programma's door de functieknoppen gedurende 3 seconden in te drukken

#### • Trommelreiniging 3"

Houd hulpfunctieknop 1 gedurende 3 seconden ingedrukt om dit programma te kiezen.

Doe dit regelmatig (een keer per 1-2 maanden) om de trommel te reinigen en deze hygiënisch te houden. Voer het programma uit als de machine volledig leeg is. Voor betere resultaten doet u kalkverwijderaar voor wasmachines in het wasmiddelvak. "2". Als het programma beëindigd is, laat u de laaddeur op een kier zodat de binnenkant van de machine kan drogen.



#### INFORMATIE

- Dit is geen wasprogramma. Het is een onderhoudsprogramma.
- Draai dit programma niet als er zich voorwerpen in de machine bevinden. Indien u dit probeert zal de machine een lading waarnemen en het programma afbreken.

#### • Kinderslot

Met het kinderslot kunt u voorkomen dat kinderen aan de machine komen. Zo kunt u voorkomen dat er zich wijzigingen in een draaiend programma voordoen.



#### INFORMATIE

- Als de programmakeuzeknop wordt gedraaid terwijl het kinderslot is geactiveerd, verschijnt er "Con" op het display. Als het kinderslot is geactiveerd, kunt u geen enkele wijziging in programma's, gekozen temperatuur, centrifugeersnelheid of hulpfuncties aanbrengen.
- Bij een geactiveerd kinderslot blijft zelfs als een ander programma wordt gekozen met de programmakeuzeknop, het eerder gekozen programma draaien.

#### Activeren van het kinderslot:

Houd knop 2 Hulpfunctie gedurende 3 seconden ingedrukt. Terwijl u de knop gedurende 3 seconden indrukt, wordt respectievelijk C03, C02 en C01 weergegeven. Daarna verschijnt "Con" om de gebruiker te waarschuwen dat het kinderslot geactiveerd is. Als u een knop indrukt of de programmakeuzeknop draait met een geactiveerd kinderslot, wordt dezelfde waarschuwing weergegeven.

## Deactiveren van het kinderslot:

Houd hulpfunctieknop 2 gedurende 3 seconden ingedrukt terwijl het programma in werking is. Terwijl u de knop gedurende 3 seconden indrukt, wordt respectievelijk C03, C02 en C01 weergegeven. Daarna verschijnt "COF" om de gebruiker te waarschuwen dat het kinderslot gedeactiveerd is.



### INFORMATIE

- Naast de bovenstaande methode kunt u het kinderslot deactiveren door de programmakeuzeknop naar de aan/uitstand te draaien als er geen programma draait en een ander programma kiezen.
- Het kinderslot wordt niet gedeactiveerd na een stroomstoring of als de stekker uit het stopcontact wordt getrokken.

## • Anti-kreuk 3"

Als u 3 seconden lang de hulpfunctieknop 3 ingedrukt houdt, wordt deze functie gekozen en gaat het programmaverlooplampje van het relevante programma branden. Als deze functie wordt gekozen, zal de trommel maximaal acht uur blijven draaien om ervoor te zorgen dat de kleding aan het einde van het programma niet kreukt. Op elk willekeurig moment tijdens deze acht uur kunt u het programma annuleren en de machine leeghalen. Druk gewoon op een willekeurige knop of draai de programmakeuzeknop om de functie te beëindigen. Het programmaverlooplampje blijft branden, zelfs als u de functie beëindigt door op een willekeurige knop te drukken. Als u de functie beëindigt door de programmakeuzeknop te draaien, zal het programmaverlooplampje afhankelijk van het gekozen programma wel of niet uitgaan. Als u de functie niet annuleert door 3 seconden lang op de hulpfunctieknop 3 te drukken, wordt deze in de volgende wascycli ook gebruikt.

### 4.3.11 Aanpassing eindtijd

De aanpassingsfunctie voor de eindtijd laat u de eindtijd van het programma tot 19 uur later instellen. U kunt deze tijd verhogen met intervallen van 1 uur.



### INFORMATIE

- Maak geen gebruik van vloeibaar wasmiddel als u de aanpassingsfunctie voor de eindtijd heeft geselecteerd. Dit kan vlekken op de kleding veroorzaken.

1. Open de laaddeur, plaats het wasgoed en doe er wasmiddel in, enz.

2. Selecteer het wasprogramma, de temperatuur, centrifugeersnelheid en, indien gewenst, de hulpfuncties.
3. Druk op de knop vooraanpassing van de eindtijd en kies de gewenste tijd.
4. Druk op de start/pauze-knop. De uitsteltijd die u heeft ingesteld, wordt weergegeven. Het aftellen naar de uitsteltijd begint. Op het display beweegt "\_" van boven naar beneden totdat de uitsteltijd wordt bereikt.



### INFORMATIE

- Als het programma niet begonnen is, kunt u tijdens het aftellen naar de uitsteltijd wasgoed aan de machine toevoegen.

5. Als de uitsteltijd wordt bereikt, wordt de tijdsduur van het gekozen programma weergegeven. "\_" zal verdwijnen en het gekozen programma zal beginnen.

### Wijzigen van de uitsteltijd

Als u tijdens het aftellen de tijd wilt wijzigen: Draai de programmakeuzeknop om de uitsteltijdfunctie te annuleren en stel dan de gewenste tijd weer in.

1. Druk op de knop voor aanpassing van de uitsteltijd. Als deze voor het eerst wordt ingedrukt, zal de programmaduur worden afgerond naar de tijd die het dichtstbij een rond aantal ligt. Bij iedere volgende druk op de knop zal de tijd met een uur toenemen.
2. Als u de uitsteltijd wilt verlagen, drukt u herhaaldelijk op de knop voor aanpassing van de uitsteltijd totdat de gewenste tijd wordt weergegeven.

### Annuleren van de uitsteltijdfunctie

Indien u de aftelling van de uitgestelde start wilt annuleren en het programma per direct wilt starten:

1. Draai de programmakeuzeknop naar een willekeurig programma. Op deze manier wordt de uitsteltijd geannuleerd. Het einde/annuleringslampje knippert constant.
2. Kies dan het programma dat u weer wilt laten draaien.
3. Druk op de start/pauze-knop om het programma te starten.

### 4.3.12 Het programma starten

1. Druk op de start/pauze-knop om het programma te starten.
2. Het programmaverlooplampje dat het opstarten van het programma weergeeft, begint te branden.



## INFORMATIE

- Als er geen programma wordt gestart of er binnen 10 minuten tijdens het programmakeuzeproces niet op een knop wordt gedrukt, zullen de lampjes op het display uitgaan. De lampjes op het display gaan weer aan als de programmakeuzeknop wordt gedraaid of er op een knop wordt gedrukt.

### 4.3.13 Programmavoortgang

De voortgang van een draaiend programma kan worden gevolgd via het programmaverlooptlampje. Bij het begin van iedere programmastap zal het desbetreffende indicatielampje gaan branden.



## INFORMATIE

- Als de hulpfunctie "Antikreuk+" is geselecteerd, gaan de leds "Einde" en "Antikreuk+" tegelijkertijd branden tijdens het verloop van deze stap.
- Om het programma te beëindigen terwijl de stap "Antikreuk+" in werking is, drukt u eenvoudig op een willekeurige knop of draait u aan de programmakeuzeknop.

Terwijl het programma in werking is kunt u de hulpfuncties, centrifugeer- en temperatuurinstellingen wijzigen zonder het programma te onderbreken. De wijziging kan alleen worden doorgevoerd naar een stap die wordt uitgevoerd na de programmastap die op dat moment draait. Als de wijziging niet compatibel is zullen de relevante lampjes 3 keer knipperen.



## INFORMATIE

- Indien de machine niet doorgaat naar de centrifugeerstap, is de spoelstopfunctie mogelijk geactiveerd of kan het automatische waarnemingssysteem voor onevenwichtige lading geactiveerd zijn door een onevenwichtige verdeling van het wasgoed in de machine.

### 4.3.14 Laaddeurvergrendeling

De laaddeur van de machine heeft een vergrendelingssysteem dat voorkomt dat de deur opent indien het waterniveau niet geschikt is om de deur te openen.

Het lampje van de laaddeur gaat knipperen als de machine naar de pauzeestand wordt geschakeld.

De machine controleert het waterniveau binnenin. Als het niveau geschikt is, gaat het laaddeurlampje uit en kan de laaddeur binnen 1-2 minuten worden geopend.

Als het niveau niet geschikt is, blijft het laaddeurlampje branden en kan de laaddeur niet worden geopend. Als u de laaddeur moet openen terwijl het laaddeurlampje brandt, dient u het huidige programma te annuleren. Zie "Annuleren van het programma"

### De laaddeur openen in het geval van een stroomonderbreking:



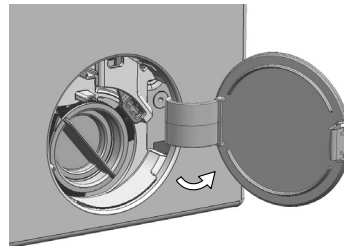
## INFORMATIE

- In het geval van een stroomonderbreking kunt u de laaddeur handmatig openen via de noodhendel onder het deksel van het pompfilter.

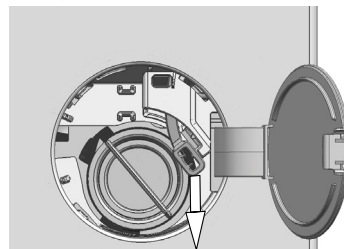


## WAARSCHUWING!

- Zorg ervoor dat er geen water meer aanwezig is in de machine om een overstroming van water te voorkomen voor u de laaddeur opent.



- Schakel het apparaat uit en verwijder de stekker uit het stopcontact.
- Open het deksel van het pompfilter.



- Verwijder de noodhendel van de laaddeur achter het filterdeksel met een werktuig.
- Open de laaddeur door de noodhendel van de laaddeur omlaag te trekken.
- Probeer de hendel opnieuw omlaag te trekken als de deur niet opent.
- Breng de noodhendel van de laaddeur terug in de originele positie na het openen van de laaddeur.

### 4.3.15 De selecties wijzigen nadat het programma gestart is Het programma in de pauzmodus zetten:

Druk tijdens het draaien van het programma op de start/pauze-knop om de machine over te schakelen op de pauzestand. Het lampje van het huidige programma zal knipperen op de programmaverloopindicator en geeft daarmee aan dat de machine naar de pauzmodus is geschakeld.

Als de deur geopend kan worden, gaat naast het programmastaplampje ook het laaddeurlampje uit.

### Veranderen van de hulpfunctie, centrifugeersnelheid en temperatuur

Afhankelijk van de programmastap die bereikt is kunt u de hulpfuncties annuleren of selecteren. Zie "Selectie van hulpfuncties". U kunt ook de snelheid- en temperatuurinstellingen wijzigen. Zie "Centrifugeersnelheidskeuze" en "Temperatuurkeuze".



#### INFORMATIE

- Als de wijziging niet toegestaan is, zal het relevante lampje 3 keer knipperen.

### Wasgoed toevoegen en verwijderen

1. Druk op de start/pauze-knop om de machine te pauzeren. Het lampje van het relevante programma, waarin de machine zich bevond toen deze in de pauzestand werd gezet, zal knipperen.
2. Wacht tot de laaddeur geopend kan worden.
3. Open de laaddeur en voeg wasgoed toe of neem wasgoed uit.
4. Sluit de laaddeur.
5. Wijzig, indien nodig, de hulpfuncties, temperatuur en centrifugeersnelheidsinstellingen.
6. Druk op de start/pauze-knop om het programma te starten.

### 4.3.16 Annuleren van het programma

Draai om het programma te annuleren de programmakeuzeknop naar een ander programma. Het vorige programma wordt geannuleerd. Het lampje einde/annuleren knippert voortdurend om aan te geven dat het programma geannuleerd is. U machine zal het programma beëindigen als u aan de programmakeuzeknop draait, maar hij zal het water binnenin niet wegpompen. Indien u een nieuw programma kiest en start, begint het nieuw gekozen programma afhankelijk van de stap waarin het vorige programma werd geannuleerd. De machine kan bijvoorbeeld extra water innemen of verder gaan met wassen met het water binnenin.



#### INFORMATIE

- Afhankelijk van de stap waarin het programma werd geannuleerd, dient u mogelijk opnieuw wasmiddel en wasverzachter voor het nieuw gekozen programma toe te voegen.

### 4.3.17 Einde van het programma

Aan het einde van het programma zal "Einde" worden weergegeven.

1. Wacht tot het lampje van de laaddeur volledig uit is.
2. Draai om de machine uit te schakelen de programmakeuzeknop naar de aan/uit-stand.
3. Neem uw wasgoed uit en sluit de laaddeur. Uw machine is nu gereed voor de volgende wascyclus.

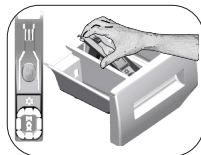
### 4.3.18 Uw machine beschikt over de "Pauzeermodus"-functie

Als u na het gebruik van de aan/uit-knop om de machine in te schakelen geen programma start in de keuzestap of niets anders uitvoert, of als u nadat het geselecteerde programma eindigt niet binnen 10 minuten een andere handeling uitvoert, schakelt de machine automatisch naar de energiebesparingsmodus. En indien uw product een display heeft dat de programmatijd weergeeft, wordt dit display ook volledig uitgeschakeld. Indien u draait aan de programmakeuzeknop of een willekeurige knop aanraakt, schakelen de lampjes en het display terug naar de vorige stand. De keuzes die u maakt bij het verlaten van de energie-efficiëntiemodus kunnen verschillen. Controleer of uw keuzes juist zijn voordat u het programma start. Pas indien nodig de keuzes weer aan. Dit is geen defect.

## 4.4 Onderhoud en reiniging

De levensduur van uw product wordt verlengd en regelmatig voorkomende problemen worden verminderd als deze regelmatig wordt gereinigd.

### 4.4.1 Schoonmaken van de wasmiddellade



Reinig het wasmiddellade regelmatig (om de 4-5 wascycli) zoals hieronder wordt aangegeven, om de ophoping van poederwasmiddel op langere termijn te voorkomen.

Til voor verwijdering het achtergedeelte van de sifon op, zoals afgebeeld.

Als zich meer dan een normale hoeveelheid water en wasverzachttermengsel in het wasverzachttervak verzamelt, moet de sifon worden gereinigd.

1. Druk op het gemarkeerde punt van de sifon in het wasverzachttervak en trek naar u toe tot de lade verwijderd is uit de machine.
2. Was de wasmiddellade en de sifon met voldoende lauwwarm water in een wasbak. Om te voorkomen dat resten in contact komen met uw huid, reinigt u het met een geschikte borstel en draagt u handschoenen.
3. Schuif de lade terug op zijn plaats na reiniging en verzeker u ervan dat deze juist geplaatst is.

### 4.4.2 Het reinigen van de laaddeur en de trommel

Zie voor producten met trommelreinigingsprogramma 'Bediening van het product - programma's'.



#### INFORMATIE

- Herhaal het trommelreinigingsproces elke 2 maanden.
- Gebruik een wasmiddel/antikalkmiddel dat geschikt is voor de wasmachines.



Zorg na elke wasbeurt dat er geen vreemde stof in de trommel achterblijft.

Als de gaten in het manchet zoals getoond in de afbeelding verstopt zijn kunt u deze openen met een tandenstoker.



#### INFORMATIE

- Vreemde metalen stoffen veroorzaken roestvlekken in de trommel. Reinig de vlekken op het trommeloppervlak met reinigingsmiddelen voor roestvrij staal.



#### WAARSCHUWING!

- Gebruik nooit staalwol. Deze beschadigen de gelakte, verchromde en plastic oppervlakken.

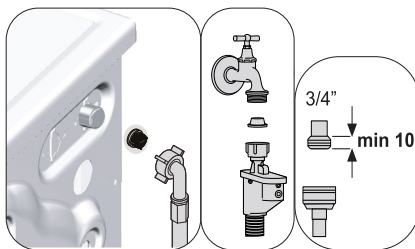
### 4.4.3 Het reinigen van de kast en het bedieningspaneel

Neem de kast van de machine af met water en zeep of indien nodig met een niet-schurende milde reinigingsgel, en droog met een zachte doek.

Gebruik enkel een zachte en vochtige doek om het bedieningspaneel te reinigen.

### 4.4.4 Reinig de watertoevoerfilters

Er bevindt zich een filter aan het uiteinde van elke watertoevoerlepip aan de achterkant van de machine en ook aan het uiteinde van elke watertoevoerslang waar deze aangesloten zijn op de kraan. Die filters voorkomen dat vreemde substanties en vuil in het water in de wasmachine terecht komen. De filters moeten worden gereinigd omdat ze vuil worden.



1. Sluit de kranen.
2. Verwijder de moeren van de watertoevoerslangen om bij de filters op de watertoevoerlepipen te komen. Reinig ze met een geschikte borstel. Als de filters te vies zijn, neem ze dan van hun plek met een tang en reinig ze op deze manier.
3. Verwijder de filters op de platte uiteinden van de watertoevoerslangen met de pakkingen en reinig ze zorgvuldig onder stromend water.
4. Vervang de afdichtingen en filters zorgvuldig en draai hun moeren met de hand vast.

#### 4.4.5 Resterend water wegpompen en de pompfilter reinigen

Het filtersysteem in uw machine verhindert dat stukken zoals knopen, munten en stofvezels de pomprotor verstoppen tijdens het wegpompen van het water. Zo zal het water zonder problemen weglopen en zal de levensduur van de pomp verlengen.

Indien de machine het water niet kan wegpompen, is de pompfilter verstopt. Het filter dient gereinigd te worden als het verstopt is of minimaal om de 3 maanden. Het water moet eerst weggepompt zijn om de pompfilter te reinigen.

Bovendien dient, voordat de machine wordt vervoerd (bijv. als u verhuist) en in geval van bevriezing van het water, het water volledig weggepompt te zijn.



#### LET OP!

- Vreemde substanties die in het pompfilter achterblijven kunnen uw machine beschadigen of vreemde geluiden veroorzaken.
- Als het product niet wordt gebruikt, sluit u de kraan, verwijdert u de waterleidingslang en pompt u het water uit de machine weg, zodat het niet kan bevriezen.
- Draai na ieder gebruik de waterkraan waarop de waterslang is aangesloten dicht.

Ten einde het vuile filter te reinigen en het water weg te pompen:

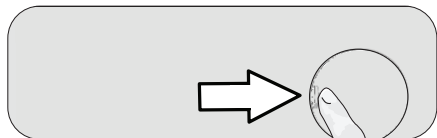
- 1 Trek de stekker uit het stopcontact om de stroomtoevoer af te sluiten.



#### LET OP!

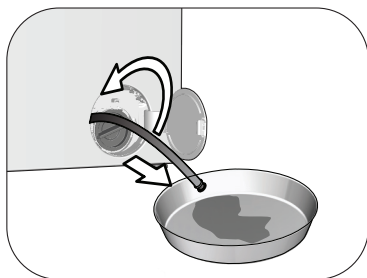
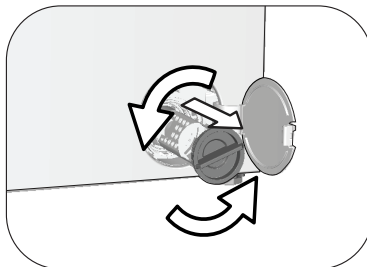
- De temperatuur van het water in de machine kan oplopen tot 90 °C. Om het brandrisico te vermijden, moet het filter worden gereinigd nadat het water in de machine is afgekoeld.

2. Open het filterdeksel.



3. Volg de onderstaande procedures om water af te voeren.

Als het product een noodwaterafvoerslang heeft, moet u om het water weg te pompen:



- a Trek de noodafvoerslang uit zijn zitting.
  - b Zet een grote opvangbak bij het uiteinde van de slang. Voer het water af in de container door de plug aan het uiteinde van de slang door de plug terug te plaatsen wanneer de container vol is. Herhaal de bovenstaande procedure nadat de container is geleidigd om het water volledig uit de machine te laten lopen.
  - c Als het water afgevoerd is, sluit u het einde weer met de plug en bevestigt u de slang op zijn plaats.
  - d Draai aan het pompfilter en verwijder het.
4. Reinig alle resten in het filter alsook vezels, indien aanwezig, rondom de pomprotor.
  5. Vervang het filter.
  6. Als het filterdeksel uit twee stukken bestaat, sluit u het filterdeksel door op het lipje te drukken. Als het een stuk is, plaatst u eerst de lipjes in het lage gedeelte op hun plek en duwt u daarna op het bovendeele om het te sluiten.



## 5 Probleemoplossing

### **Programma start niet nadat de laaddeur wordt gesloten.**

- De knop Start / Pauze / Annuleren wordt niet ingedrukt. >>> Druk op de knop Start / Pauze / Annuleren.
- Het kan moeilijk zijn om de laaddeur te sluiten in geval van overbelasting. >>> Verminder de hoeveelheid wasgoed en zorg ervoor dat de laaddeur goed gesloten is.

### **Programma kan niet worden gestart of geselecteerd.**

- Het product is overgeschakeld naar de zelfbeschermingsmodus vanwege een voedingsprobleem (netspanning, waterdruk enz.). >>> Om het programma te annuleren, draait u aan de Programmeuzeknop om een ander programma te selecteren. Het vorige programma wordt geannuleerd (zie "Programma-annulering").

### **Er staat water in het product.**

- Er kan wat water achtergebleven zijn in het product door de kwaliteitscontroleprocessen tijdens de productie. >>> Dit is geen fout; water is niet schadelijk voor het product.

### **Het product neemt geen water.**

- De kraan is dichtgedraaid. >>> Zet de kranen open.
- De watervoerslang is mogelijk geplooid. >>> Haal de plooiën uit de slang.
- Het waterinlaatfilter zit verstopt. >>> Reinig het filter.
- De laaddeur is niet gesloten. >>> Sluit de deur.

### **Het product voert geen water af.**

- De waterafvoerslang zit verstopt of is gedraaid. >>> Reinig de slang of trek ze recht.
- Het pompfilter zit verstopt. >>> Reinig het pompfilter.

### **Product trilt of maakt lawaai.**

- Het product staat niet stabiel. >>> Stel het product stabiel op door de poten te verstellen.
- Er is een harde stof in het filter van de pomp terechtgekomen. >>> Reinig het pompfilter.
- De transportbeveiligingsbouten zijn niet verwijderd. >>> Verwijder de transportbeveiligingsbouten.
- Het product bevat te weinig wasgoed. >>> Voeg meer wasgoed toe aan het product.
- Er zit te veel wasgoed in het product. >>> Neem wat wasgoed uit het product of verdeel het gelijkmatiger met de hand voor meer evenwicht in het product.
- Het product steunt op een onbuigzaam voorwerp. >>> Zorg ervoor dat het product nergens op steunt.

### **Er lekt water uit de onderkant van het product.**

- De waterafvoerslang zit verstopt of is gedraaid. >>> Reinig de slang of trek ze recht.
- Het pompfilter zit verstopt. >>> Reinig het pompfilter.

### **Het product is kort nadat het programma is gestart, gestopt.**

- De machine is tijdelijk gesopt door te lage spanning. >>> De werking wordt hervat zodra de spanning terugkeert naar een normaal niveau.

### **Product voert het toegevoegde water meteen af.**

- De afvoerslang bevindt zich niet op de geschikte hoogte. >>> Sluit de waterafvoerslang aan zoals beschreven in de gebruikershandleiding.

### **Tijdens het wassen is er geen water zichtbaar in het product.**

- Het water bevindt zich in een onzichtbaar gedeelte van het product >>> Dit is geen storing.

### **De laaddeur kan niet geopend worden.**

- De laaddeurvergrendeling is geactiveerd omwille van het waterniveau in het product. >>> Pomp het water weg met het Pomp- of Centrifugeer-programma.
- Het product verwarmt water of bevindt zich in de centrifugeercyclus >>> Wacht tot het programma klaar is.
- De laaddeur kan vastgeklemd zitten door de druk waaraan ze is onderworpen >>> Pak het handvat vast en duw en trek aan de laaddeur totdat deze loskomt en open de deur.
- Als er geen stroom is, zal de laaddeur van het product niet openen. >>> Om de laaddeur te openen, opent u de filterkap van de pomp en trekt u de noodhandgreep aan de achterzijde van deze kap naar beneden. Zie "Laaddeurvergrendeling"

### **Wassen duurt langer dan aangegeven in de gebruikershandleiding. (\*)**

- De waterdruk is te laag. >>> Het product wacht op toevoer van een geschikte hoeveelheid water om slechte waskwaliteit te vermijden omwille van een verminderde hoeveelheid water. Daarom is de wastijd langer.
- De spanning is te laag. >>> Wastijd wordt verlengd om gebrekkige wasresultaten te vermijden door een lage spanningstoever.
- De inlaattemperatuur van het water is laag. >>> Benodigde tijd om het water op te warmen neemt toe in koude seizoenen. De wastijd kan ook verlengd worden om gebrekkige wasresultaten te vermijden.
- Het aantal spoelbeurten en/of spoelwater is toegenomen. >>> Het product verhoogt de hoeveelheid spoelwater indien goed spoelen nodig is en voegt een extra spoelfase toe indien nodig.
- Er heeft overmatige schuimvorming plaatsgevonden en het automatische schuimabsorptiesysteem is ingeschakeld door het gebruik van te veel wasmiddel. >>> Gebruik de aanbevolen hoeveelheid wasmiddel.

### **Programmatijd loopt niet terug. (Op modellen met scherm) (\*)**

- De timer stopt tijdens toevoer van water. >>> De timerindicator loopt niet terug voordat het product voldoende water heeft. Het product zal wachten tot er voldoende water is om slechte wasresultaten te vermijden omwille van een gebrek aan water. De timer zal het teruglopen hierna hervatten.
- De timer stopt tijdens de opwarming. >>> De timer loopt niet terug voordat de machine de geselecteerde temperatuur heeft bereikt.
- De timer kan stoppen tijdens het centrifugeren. >>> Het automatische waarnemingssysteem voor onevenwichtige lading kan geactiveerd zijn door een onevenwichtige verdeling van het wasgoed in het product.

### **Programmatijd loopt niet terug. (\*)**

- De lading in het product is onevenwichtig verdeeld. >>> Het automatische waarnemingssysteem voor onevenwichtige lading kan geactiveerd zijn door een onevenwichtige verdeling van het wasgoed in de trommel.

### **Product schakelt niet naar de centrifugeerfase. (\*)**

- De lading in het product is onevenwichtig verdeeld. >>>Het automatische waarnemingsstelsel voor onevenwichtige lading kan geactiveerd zijn door een onevenwichtige verdeling van het wasgoed in de trommel.
- Het product zal niet centrifugerend indien het water niet volledig is afgevoerd. >>>Controleer het filter en de afvoerslang.
- Er heeft overmatige schuimvorming plaatsgevonden en het automatische schuimabsorptiesysteem is ingeschakeld door het gebruik van te veel wasmiddel. >>> Gebruik de aanbevolen hoeveelheid wasmiddel.

### **Wasresultaat is slecht: Wasgoed wordt grijs. (\*\*)**

- Onvoldoende wasmiddel gebruikt over een langere tijdspanne. >>>Gebruik de aanbevolen hoeveelheid wasmiddel in functie van de waterhardheid en de hoeveelheid wasgoed.

Er is een langere tijd gewassen bij lage temperaturen. >>> Selecteer de juiste temperatuur voor het te wassen wasgoed.

- Onvoldoende wasmiddel gebruikt met hard water. >>>Het gebruik van onvoldoende wasmiddel met hard water zorgt ervoor dat het vuil aan de kleding vasthecht, wat met de tijd de kleding grauw kleurt. Het is moeilijk grauwheden te verwijderen als het zich eenmaal voordoet. Gebruik de aanbevolen hoeveelheid wasmiddel geschikt voor de waterhardheid en de was.
- Er is te veel wasmiddel gebruikt. >>> Gebruik de aanbevolen hoeveelheid wasmiddel die geschikt is voor de waterhardheid en het wasgoed.

### **Wasresultaat is slecht: Vlekken verdwijnen niet of de was is niet wit. (\*\*)**

- Er is te weinig wasmiddel gebruikt. >>> Gebruik de aanbevolen hoeveelheid wasmiddel die geschikt is voor de waterhardheid en het wasgoed.
- Er is te veel wasgoed ingeladen. >>>Laad niet te veel wasgoed in het product. Laad met hoeveelheden aanbevolen in de "Tabel programma en verbruik".
- Slecht programma en temperatuur geselecteerd. >>> Selecteer het juiste programma en de juiste temperatuur voor het te wassen wasgoed.
- Fout soort wasmiddel gebruikt. >>>Gebruik het originele wasmiddel geschikt voor het product.
- Te veel wasmiddel gebruikt. >>>Plaats wasmiddel in het juiste vak. Mix geen bleekmiddel en wasmiddel met elkaar.

### **Wasresultaat is slecht: Vettige vlekken verschijnen op het wasgoed. (\*\*)**

- De trommel is niet regelmatig gereinigd. >>>Reinig de trommel regelmatig. Zie voor deze procedure "Reinigen van de laaddeur en de trommel".

### **Wasresultaat is slecht: Kleding ruikt onaangenaam. (\*\*)**

- Geuren en bacteriële lagen ontstaan op de trommel als gevolg van het continu wassen bij lagere temperaturen en/of in korte programma's. >>>Laat de wasmiddellade en de laaddeur van het product na elke wasbeurt op een kier staan. Zo blijft de machine geen vochtige omgeving waar bacteriën goed gedijen.

### **Kleur van de kleding is vervaagd. (\*\*)**

- Er werd te veel wasgoed ingeladen. >>>Laad niet te veel wasgoed.
- Wasmiddel in gebruik is vochtig. >>>Bewaar wasmiddelen gesloten in een omgeving die vrij is van vocht en stel ze niet bloot aan te hoge temperaturen.
- Er is een hogere temperatuur geselecteerd. >>>Selecteer het juiste programma en de juiste temperatuur volgens het type en de vervuilingsgraad van de wasserij.

### **De wasmachine spoelt niet goed.**

- De hoeveelheid, het merk en de opslagcondities van het gebruikte wasmiddel zijn ongeschikt. >>>Gebruik een wasmiddel dat geschikt is voor de wasmachine en uw wasgoed. Bewaar wasmiddel afgesloten in een vochtvrije ruimte en stel deze niet bloot aan extreme temperaturen.
- Wasmiddel werd in het verkeerde vakje geplaatst. >>> Als het wasmiddel in het voorwasvakje wordt gedaan, en de voorwascyclus niet is geselecteerd, kan het product dit wasmiddel tijdens de spoel- of onthardingsstap nemen. Doe het wasmiddel in het juiste vak.
- Het pompfilter zit verstopt. >>>Controleer het filter.
- De afvoerslang is geplouid. >>>Controleer de afvoerslang.

### **Wasgoed werd stijf na het wassen. (\*\*)**

- Er is te weinig wasmiddel gebruikt. >>>Het gebruik van te weinig wasmiddel voor de waterhardheid kan ertoe leiden dat het wasgoed op tijd stijf wordt. Gebruik een geschikte hoeveelheid wasmiddel overeenkomstig de waterhardheid.
- Wasmiddel werd in het verkeerde vakje geplaatst. >>> Als het wasmiddel in het voorwasvakje wordt gedaan, en de voorwascyclus niet is geselecteerd, kan het product dit wasmiddel tijdens de spoel- of onthardingsstap nemen. Doe het wasmiddel in het juiste vak.
- Wasmiddel werd gemengd met de wasverzachter. >>>Meng de verzachter niet met het wasmiddel. Was en reinig de lade met heet water.

### **Wasgoed ruikt niet naar de wasverzachter. (\*\*)**

- Wasmiddel werd in het verkeerde vakje geplaatst. >>> Als het wasmiddel in het voorwasvakje wordt gedaan, en de voorwascyclus niet is geselecteerd, kan het product dit wasmiddel tijdens de spoel- of onthardingsstap nemen. Was en reinig de lade met heet water. Doe het wasmiddel in het juiste vak.
- Wasmiddel werd gemengd met de wasverzachter. >>>Meng de verzachter niet met het wasmiddel. Was en reinig de lade met heet water.

### **Wasmiddelresten in de wasmiddellade. (\*\*)**

- Wasmiddel werd in een natte lade geplaatst. >>>Droog de wasmiddellade voordat u er het wasmiddel in doet.
- Het wasmiddel is vochtig geworden. >>>Houd wasmiddelen gesloten in een vochtige omgeving en stel ze niet bloot aan te hoge temperaturen.
- De waterdruk is laag. >>>Controleer de waterdruk.
- Het wasmiddel in het hoofdwaskvak is nat geworden tijdens de waterinname voor de voorwas. De gaten in het wasmiddelbakje zijn verstopt. >>>Controleer de gaten en maak ze schoon als ze verstopt zijn.
- Er is een probleem met de ventielen van de wasmiddellade. >>>Bel de bevoegde servicetechnicus.

- Wasmiddel werd gemengd met de wasverzachter. >>>Meng de verzachter niet met het wasmiddel. Was en reinig de lade met heet water.
- De trommel is niet regelmatig gereinigd. >>>Reinig de trommel regelmatig. Zie voor deze procedure "Reinigen van de laaddeur en de trommel".

#### **Er vormt zich te veel schuim in het product. (\*\*)**

- Er wordt gebruik gemaakt van verkeerde wasmiddelen voor de wasmachine. >>>Gebruik van wasmiddelen die geschikt zijn voor de wasmachine.
- Er wordt te veel wasmiddel gebruikt. >>>Gebruik alleen voldoende wasmiddel.
- Het wasmiddel werd onder onjuiste omstandigheden bewaard. >>>Bewaar het wasmiddel op een gesloten en droge plaats. Bewaar deze niet in overmatige warme plekken.
- Bepaald wasgoed, zoals tule, kan door zijn textuur te veel schuimen. >>>Gebruik van kleinere hoeveelheden wasmiddel voor dit type item.
- Wasmiddel werd in het verkeerde vakje gedaan. >>>Plaats het wasmiddel in het juiste vak.
- Verzachter wordt vroeg door het product genomen. >>>Er kunnen zich problemen voordoen in de ventielen of in de wasmiddellade. Bel de Geautoriseerde Onderhoudsmonteur.

#### **Er komt schuim uit de wasmiddellade.**

- Er wordt te veel wasmiddel gebruikt. >>>Meng 1 eetlepel verzachter en ½ l water en giet dit in het hoofdwaskbakje van de wasmiddellade.  
>>>Plaats een dusdanige hoeveelheid wasmiddel in de machine geschikt voor de programma's en maximale lading zoals aangegeven in "Tabel programma en verbruik". Indien u chemische producten toevoegt (vlekverwijderaars, bleekmiddelen enz.) dient u de hoeveelheid wasmiddel te verminderen.

#### **Wasgoed blijft nat na het beëindigen van het programma. (\*)**

- Er heeft overmatige schuimvorming plaatsgevonden en het automatische schuimabsorptiesysteem is ingeschakeld door het gebruik van te veel wasmiddel. >>> Gebruik de aanbevolen hoeveelheid wasmiddel.

(\*) Het product schakelt niet naar de centrifugeerfase wanneer het wasgoed niet evenwichtig verdeeld is in de trommel om schade aan de machine en zijn omgeving te vermijden. Het wasgoed moet worden herverdeeld en opnieuw gecentrifugeerd worden.

(\*\*) De trommel is niet regelmatig gereinigd. Reinig de trommel regelmatig. Zie 4.4.2



#### **WAARSCHUWING!**

- Als u na het volgen van de instructies in deze sectie, het probleem niet kunt oplossen, raadpleeg dan uw dealer of een bevoegde onderhoudsmonteur. Probeer nooit zelf een niet-functioneel product te repareren.

## DISCLAIMER / WAARSCHUWING (NL)

Sommige (eenvoudige) defecten kunnen correct worden behandeld door de eindgebruiker zonder dat dit aanleiding geeft tot veiligheidsproblemen of een onveilig gebruik, op voorwaarde dat ze worden uitgevoerd binnen de limieten en in overeenstemming met de volgende instructies (zie het hoofdstuk "Zelf-reparatie").

Om die reden, tenzij anderszits toegelaten in het onderstaande hoofdstuk "Zelf-reparatie", moeten reparaties worden uitgevoerd door geregistreerde professionele monteurs om veiligheidsproblemen te voorkomen. Een geregistreerde professionele monteur is een professionele monteur die toegang heeft gekregen tot de instructies en de lijst met reserveonderdelen van dit product door de fabrikant, in overeenstemming met de methoden beschreven in wetsbesluiten in overeenstemming met Richtlijn 2009/125/EC.

**Hoewel, de onderhouds- en reparatiewerken in het kader van de garantievoorwaarden mogen uitsluitend worden uitgevoerd door de gespecialiseerd vertegenwoordiger (m.a.w. geautoriseerde professionele monteurs) die u kunt bereiken via het telefoonnummer vermeld in de gebruikshandleiding/garantiekaart of via uw geautoriseerde verdeler. Om die reden zullen reparaties die worden uitgevoerd door professionele monteurs (die niet zijn geautoriseerd door Beko) de garantie nietig verklaren.**

### Zelf-reparatie

De zelf-reparatie kan worden uitgevoerd door de eindgebruiker met betrekking tot de volgende reserveonderdelen: deur, scharnieren en afdichting, andere afdichtingen, deurvergrendeling montage en plastic randapparatuur zoals wasmiddelvakjes (een bijgewerkte lijst zal ook beschikbaar worden gemaakt op support.beko.com vanaf 1 maart 2021).

Bovendien, om de veiligheid van het product te garanderen en het risico van ernstig letsel te voorkomen, moet de vermelde zelf-reparatie worden uitgevoerd in overeenstemming met de instructies in de handleiding voor zelf-reparatie of die beschikbaar is in support.beko.com. Uit veiligheidsoverwegingen moet u de stekker van het product loskoppelen voor u zelf-reparatie probeert uit te voeren.

Reparaties en pogingen tot reparatie door eindgebruikers van onderdelen die niet zijn omvat in deze lijst en/of waarbij de instructies in de handleiding voor zelf-reparatie of die beschikbaar zijn in support.beko.com niet worden nageleefd, kunnen resulteren in veiligheidsproblemen die niet kunnen worden toegewezen aan Beko en deze zullen de garantie van het product nietig verklaren.

Om die reden raden wij ten stelligste af dat eindgebruikers op eigen houtje reparaties proberen uit te voeren die buiten de vermelde lijst van reserveonderdelen vallen en in dergelijke situaties beroep doen op een geautoriseerde professionele monteur of geregistreerde professionele monteurs. Dergelijke pogingen van eindgebruikers kunnen daarentegen veiligheidsproblemen en schade aan het product veroorzaken en resulteren in brand, overstromingen, elektrische schokken en ernstig persoonlijk letsel.

Als voorbeeld, maar niet beperkt tot, moeten de volgende reparaties worden uitgevoerd door geautoriseerde professionele monteurs of geregistreerde professionele monteurs: motor, pompassemblage, moederbord, motorpaneel, weergavepaneel, verwarming, etc.

De fabrikant/verkoper kan niet aansprakelijk worden gesteld wanneer eindgebruikers de bovenstaande instructies niet naleven.

De beschikbaarheid van de reserveonderdelen van de wasmachine of wasmachine-droger die u hebt gekocht is 10 jaar. Tijdens deze periode zijn de originele reserveonderdelen beschikbaar voor de correcte bediening van de wasmachine of wasmachine-droger combinatie.