



МАШИНА ЗА МИЕЊЕ САДОВИ

Упатство за употреба



DVS...



Ве молиме прво прочитајте го упатството за употреба!

Почитуван клиент,

Се надеваме дека ќе ги добиете најдобрите резултати од вашиот производ кој е произведен со висок квалитет и врвна технологија. Затоа, ве молиме внимателно прочитајте го целото упатство за употреба и сите други придружни документи пред употреба на производот и да го чувате за натамошна употреба. Ако го предадете производот на друго лице, предајте го и упатството за употреба. Придржувајте се кон сите предупредувања и информации во упатството за користење.

Запомнете дека ова упатство за употреба може да се користи и за неколку други модели. Може да бидат идентификувани разлики во упатството за употреба.

Објаснување на симболите

Следните симболи се користат во упатството за употреба:

	Важни информации или корисни совети за употреба.
	Преупредување за опасни ситуации за животот и имотот.
	Преупредување за струен удар.
	Амбалажата на производот е произведена од рециклирачки материјали во согласност со нашите Национални регулативи за заштита на животната средина.

Не фрлајте ја амбалажата заедно со домашен или друг отпад. Однесете ја до собирањите места за амбалажа одредени од локалните власти.

СЪДЪРЖАНИЕ

1 СОВЕТИ ЗА БЕЗБЕДНОСТ И ЗА ЗАШТИТА НА ЖИВОТНАТА СРЕДИНА 4

Општа безбедност.....	4
Наменета употреба	5
Безбедност на деца	5
Згрижување на амбалажата.....	5
Транспорт на производот	6
Усогласеност со Европската директива за користени електрични и електронски уреди (WEEE Directive) и отстранување на дотраени производи.....	6
Усогласеност со Директивата за ограничување на употребата на опасни материјали во електричните и електронските уреди (RoHS Directive).....	6
Информации за амбалажата	6

2 МАШИНА ЗА МИЕЊЕ САДОВИ 7

Преглед	7
Систем за сушење со вентилатор.....	8
Технички спецификации	8

3 ИНСТАЛАЦИЈА 9

Соодветно место за инсталација.....	9
Поврзување на водоводна мрежа	10
Поврзување со одвод	10
Aquasafe+	11
Поврзување со електрична енергија.....	12
Употреба за прв пат	12

4 ПОДГОТОВКА 13

Совети за заштеда на енергија.....	13
Систем за омекнување на водата	13
Приспособување на системот за омекнување на водата.....	13
Додавање сол.....	16
Детергент	17
Детергенти во форма на таблети	18
Средство за плакнење.....	19
Предмети што не се соодветни за миење во машината за садови.....	20
Поставување на садовите во машината за миење садови	20
Корпа за прибор за јадење	22
Запци на долната корпа што се собираат	22
Запци на долната корпа што се собираат	23
Жица за шишиња во долната корпа.....	23
Жици на горната корпа што се собираат	24

Повеќенаменска сервисна полица за горна корпа.....	24
Присобување на висината на горната корпа	25
Горна корпа за прибор за јадење	26
Решетка во горна корпа.....	26

5 РАБОТЕЊЕ СО ПРОИЗВОДОТ 27

Тастери	28
Копче за вклучување/исклучување/избор на програма	28
Подготвување на машината за миење садови	28
Избор на програма	28
Дополнителни функции	30
Програмирање на периодот за миење садови	32
Почнување на програмата.....	32
Следење на програмата	33
Откажување на програмата	33
Индикатор за ниско ниво сол	33
Индикатор за предупредување за ниско ниво средство за плакнење.....	33
Крај на програмата.....	34
Поставување на количината средство за плакнење.....	34

6 ОДРЖУВАЊЕ И ЧИСТЕЊЕ 35

Чистење на надворешната површина на производот	35
Чистење на внатрешноста на машината35	
Чистење на филтрите.....	35
Чистење на филтерот од цревото	36
Чистење на роторите	37
Долен ротор	37
Горен ротор.....	37

7 РЕШАВАЊЕ ПРОБЛЕМИ 38

средина

Овој дел содржи безбедносни совети што ќе ви помогнат да се заштитите од опасност од лична повреда или штета врз имот. Доколку не ги почитувате овие совети, гаранцијата нема да биде валидна.

Општа безбедност

- Никогаш не поставувајте го уредот врз тепих инаку недоволниот доток на воздух под производот ќе предизвика загревање на електричните делови. На тој начин ќе настанат проблеми со вашиот производ.
- Не користете го уредот доколку е оштетен кабелот/ приклучокот! Јавете се кај овластениот сервисер.
- Поврзете го производот на заземјен приклучок заштитен со осигурувач кој е во согласност со вредностите во табелата „Технички спецификации“. Приземјувањето на уредот смее да го изврши само обучен електричар. Нашата компанија не понесува одговорност за штети што настанале доколку производот не се користи со приземјување во согласност со локалните регулативи.
- Цревата за довод и за одвод на вода мора да се соодветно прицврстени и да не се оштетуваат.
- Исклучете го уредот од струја кога не се користи.
- Никогаш не мијте го производот со прскање или потуривање со вода! Постои опасност од струен удар!
- Никогаш не допирајте го приклучокот со водени раце! Никогаш не го исклучувајте уредот со влечење на кабелот, секогаш влечете држејќи го приклучокот.
- Производот мора да биде исклучен од струја во текот на монтажа, одржување, чистење или поправка.
- Монтажата и поправката секогаш да се извршуваат од страна на овластен сервисер. Производителт не понесува одговорност за штети што би можеле да настанат од постапки кои се спроведени од страна на неовластени лица.
- Никогаш не користете хемиски растворувачи во производот. Постои опасност од експлозија.
- Кога целосно ги извлекувате горните и долните корпи, вратата од производот ќе ја носи целата тежина од корпите. Не ставајте дополнителен товар врз вратата; инаку производот може да се накоси.
- Никогаш не оставајте ја вратата од производот отворена освен во текот на полнење и празнење.
- Не ја отворајте врата на уредот додека работи освен ако е неопходно. Внимавајте на жешката пара при отворање на вратата.

Наменета употреба

- Овој производ е наменет за домашна употреба.
- Мора да се користи само за чинии за домашна употреба.
- Овој уред е наменет за користење во домаќинството и слично, како на пример:
 - кујни за персонал во продавници, канцеларии и други работни опкружувања;
 - фарми;
 - од страна на клиенти во хотели, мотели и други резиденцијални средини;
 - мотели со појадок;
- Мора да се користат детергенти, средства за плакнење и додатоци наменети само за машини за миење садови.
- Производителот не понесува одговорност за несоодветна употреба или транспорт.
- Работниот век на вашиот производ е 10 години. Во текот на овој период достапни се оригинални резервни делови за соодветна употреба на производот.
- Овој уред може да го употребуваат деца на возраст од 8 години или постари, како и лица со намалени физички, сензорни или ментални способности, но и со недостаток од искуство и познавање доколку се под надзор или добиваат

упатства за безбедната употреба на уредот, и доколку ги разбираат вклучените опасности. Децата не смеат да си играат со уредот. Чистењето и одржувањето не смеат да го прават деца без надзор.

Безбедност на деца

- Електричните производи се опасни за деца. Чувајте ги децата подалеку од уредот кога тој е во употреба. Не дозволувајте да си играат со производот.
- Не заборавајте да ја затворите вратата на производот кога ја напуштате просторијата каде што се наоѓа.
- Чувајте ги детергентите и другите средства на сигурно место кое не е на дофат на деца.

Згрижување на амбалажата

Амбалажата е опасна за децата. Чувајте ја амбалажата на сигурно место кое не е на дофат на деца. Амбалажата на производот е произведена од рециклирачки материјали. Згрижувајте ги соодветно и сортирајте ги во согласност со инструкциите за рециклиран отпад. Не фрлајте ги со секојдневен домашен отпад.

Транспорт на производот



Ако треба да го поместите уредот, сторете го тоа во исправена положба и држете го на задната страна. Спуштањето на производот на предната страна може да предизвика навлажување и оштетување на електронските делови.

1. Исклучете го производот од струја пред транспортот.
2. Отстранете ги приклучоците за одвод и довод на вода.
3. Целосно исцедете ја преостанатата вода во уредот.

Усогласеност со Европската директива за користени електрични и електронски уреди (WEEE Directive) и отстранување на дотраени производи



Овој производ е во согласност со Европската директива за користени електрични и електронски уреди (2012/19/EU). Производот има ознака за класификација за користени електрични и електронски уреди (WEEE). Овој уред е произведен со високо квалитетни делови и материјали кои може повторно да се искористат и се погодни за рециклирање. Не отстранувајте

го користениот производ со секојдневен домашен или друг отпад по завршување на работниот век. Однесете го во собирниот центар за рециклирање на електрична и електронска опрема. Ве молиме консултирајте ги локалните власти за да добиете информации за овие собирни центри.

Усогласеност со Директивата за ограничување на употребата на опасни материјали во електричните и електронските уреди (RoHS Directive)

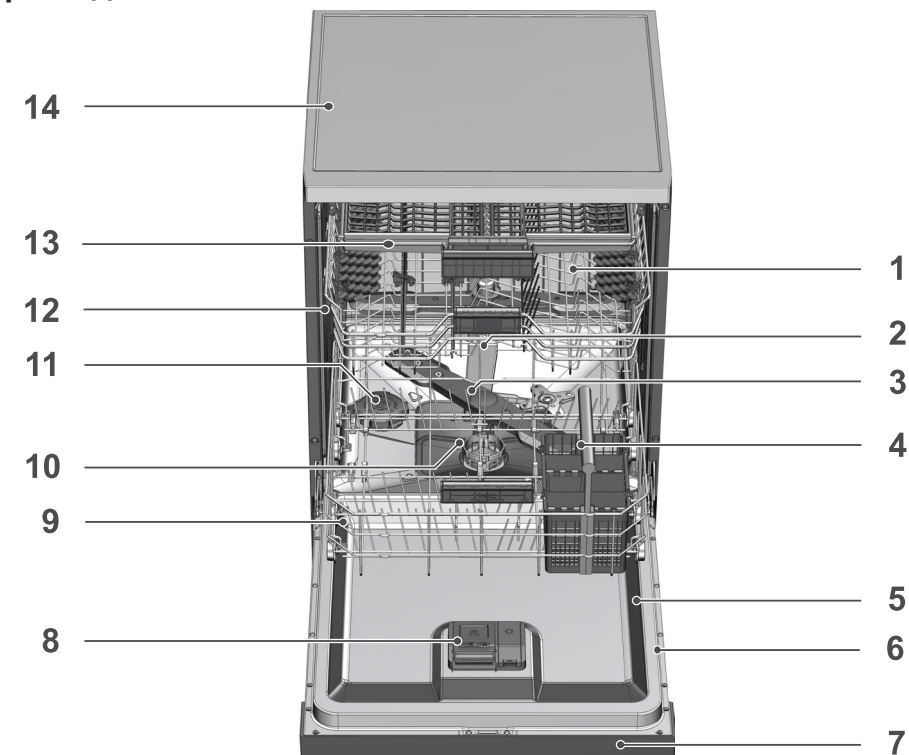
Производот што го купивте е во согласност со Директивата за ограничување на употребата на опасни материјали во електричните и електронските уреди (2011/65/EU). Не содржи опасни и забранети материјали утврдени во Директивата.

Информации за амбалажата

Амбалажата на производот е произведена од рециклирачки материјали во согласност со нашите Национални регулативи за заштита на животната средина. Не фрлајте ја амбалажата заедно со домашен или друг отпад. Однесете ја до собирните места за амбалажа одредени од локалните власти.

2 Машина за миење садови

Преглед



1. Горна корпа
2. Горен поттикнувач
3. Долен поттикнувач
4. Корпа за сребрен прибор (во зависност од моделот)
5. Врата
6. Ознака за рангирање
7. Контролен панел
8. Поделувач на детергент
9. Долна корпа
10. Филтри
11. Поклопец за резервоар за сол
12. Шина за горна корпа
13. Горна корпа за ножеви (во зависност од моделот)
14. Модел за на работна маса (во зависност од моделот)
15. Систем за сушење со фен (во зависност од моделот)

Технички спецификации

Усогласеност со стандардите тест-податоците / Декларација за сообразност на ЕЗ

Овој производ е во согласност со следните директиви на ЕУ;

Фазите на развој, производство и продажба на овој производ се во согласност со безбедносните правила во сите регулативи што важат во Европската Заедница. 2014/35/EU, 2014/30/EU, 93/68/EC, IEC 60436/DIN 44990, EN 50242

Приклучок за струја	220-240 V, 50 Hz (види Ознака за рангирање)
Вкупна потрошувачка на електрична енергија	1800-2100 W (види Ознака за рангирање)
Потрошувачка на електрична енергија на грејачот	1800 W (види Ознака за рангирање)
Вкупна струја (во зависност од моделот)	10 A (види Ознака за рангирање)
Потрошувачка на одводната пумпа	30 W (види Ознака за рангирање)
Воден притисок	0,3 – 10 bar (= 3 – 100 N/cm ² = 0,01-1,0 Мра)



Техничките спецификации може да се променат без претходно известување за да се подобри квалитетот на производот.



Бројките во ова упатство се шематски прикажани и може да не се поклопуваат точно со производот.



Вредностите дадени на ознаките на производот или во печатените документи приложени со производот се добиени во лабораторија врз основа на соодветните стандарди. Овие вредности може да варираат во зависност од работните услови и опкружувањето на производот.

Систем за сушење со вентилатор

(во зависност од моделот)

Системот за сушење со вентилатор овозможува ефикасно сушење на вашите садови. Нормално е ако слушнете различен звук од оној од циклусот на перење додека работи вентилаторот.

Забелешка за упатствата за тестирање:

Податоците потребни за спроведување тестови се добиваат на барање. Барањата може да се пратат по е-пошта на следната адреса:

dishwasher@standardloading.com

Не заборавате да го наведете кодот, број на залиха и серискиот број на производот кој ќе се тестира во вашето е-барање заедно со информации за контакт. Кодот, бројот на залиха и серискиот број на производот може да ги најдете на ознаката за типот прикачена на страничниот дел на вратата.

3 Инсталација

Повикајте го најблискиот овластен сервисер за инсталација. За производот да биде подготвен за користење, проверете дали струјата, дотокот на вода и системите за одвод на вода се соодветни пред да го повикате овластениот сервисер. Ако не се, повикајте обучен техничар и водовоција за да ги извршат потребните работи.



За подготовка на местото и електричната инсталација, доводот на вода и отпадната вода на местото на инсталација одговорност презема клиентот.



Инсталацијата и електричното поврзување мора да се спроведат од страна на овластен сервисер. Производителот не понесува одговорност за штети настанати од процеси спроведени од страна на неовластени лица.



Пред инсталацијата, визуелно проверете дали производот има оштетувања. Ако има, не го инсталирајте. Оштетените производи носат опасност за вашата безбедност.



Проверете дали доводното и одводното црево не се свиткани, потиснати или прецвикани од туркањето на производот во место по инсталацијата или чистењето.

При поставување на производот, внимавајте да не го оштетите подот, сидовите, цевките, итн. Не држете го производот за вратата или панелот за да го движите.

Соодветно место за инсталација

- Поставете го производот на цврст и рамен под којшто има доволен капацитет за држење товар! Производот мора да се постави на рамна површина за да може вратата да се затвора непречено и безбедно.
- Не поставувајте го производот на места каде што температурата може да падне под 0°C.
- Поставете го производот на 1 см од рабовите на друг мебел.
- Поставете го производот на цврст под. Не поставувајте го на долг тепих или слични површини.



Не поставувајте го производот врз струјниот кабел.

- Изберете го местото што ќе ви овозможи да ставате и да вадите садови на брз и удобен начин.
- Поставете го производот на место близу до чешма или до одводно црево. Изберете го местото за локација имајќи предвид дека нема да се промени откако ќе се поврзе машината.

Поврзување на водоводна мрежа



Препорачуваме да прикачите филтер на цревето/доводното црево за да ја заштитите машината од оштетувања кои може да настанат од нечистотији (песок, нечистотија, рѓа, итн.) што доаѓаат од водоводната мрежа или од вашиот водоводен систем, како и за да спречите појави како што се пожелтување или насобирање талог на крајот од миењето.

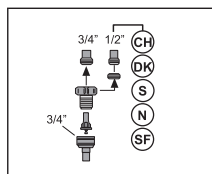
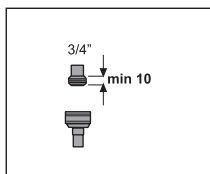
Дозволена температура на водата до 25°C (60°C за производи опремени со Aquasafe+; погледнете во делот Aquasafe+)

Машината за миење садови не мора да биде поврзана на уреди за топла вода или проточни бојлери.

- Не користете стари или користени доводни црева за вода на новиот производ. Користете ги новите доводни црева за вода заедно со производот.
- Поврзете го доводното црево директно во чешма. Притисокот од чешмата треба да биде минимум 0,3 и максимум 10 bar. Ако притисокот на водата надмине 10 bar, вентилот за ослободување притисок треба да се инсталира помеѓу.
- Отворете ја чешмата целосно по поврзувањето на уредот за да проверите дали тече вода.



Користете конектор за цревето за поврзување на доводното црево што се зашрафува со чешмата со надворешна $\frac{3}{4}$ инчен надворешен навој. Ако е потребно, користете го филтерот за наталожувања од цевките.

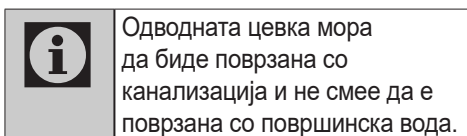
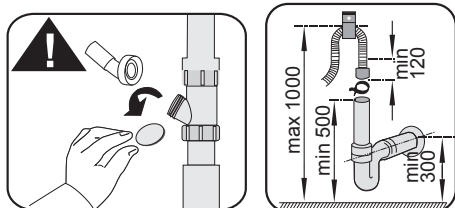
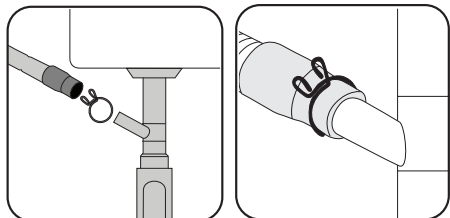


За ваша безбедност, затворете ја чешмата целосно по завршување на програмата за миење.

Поврзување со одвод

Одводното црево може директно да се поврзе во одводот или во одводот на мијалникот. Должината на оваа конекција мора да биде мин. 50 см и макс. 100 см од подот. Одводното црево подолго од 4 метри може да придонесе за нечисто миење.

Прикачете го одводното црево на одводната цевка без да го виткате. Цврсто поставете го одводното црево на одводната цевка за да спречите негова дислокација во текот на работата на производот.



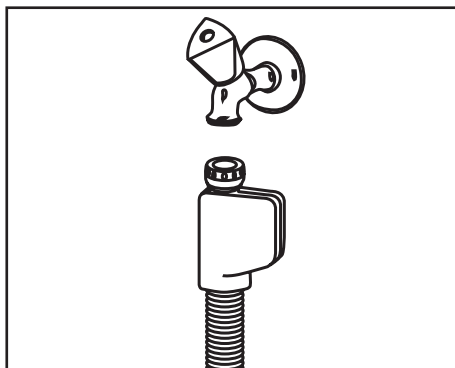
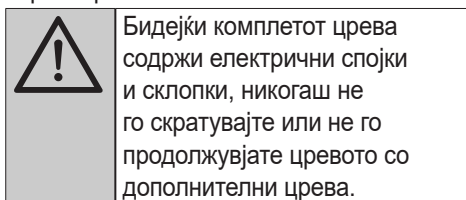
Приспособување на ногарките

Ако вратата на производот не може соодветно да се затвори или ако производот се ниша кога малку ќе го турнете, тогаш треба да ги приспособите ногарките на производот. Приспособете ги ногарките на производот како што е прикажано во упатството за употреба дадено со производот.

Aquasafe+

(во зависност од моделот)

Системот Aquasafe+ заштитува од протекување на водата што може да се случи кај приклучокот за вода. Мора да се спречи водата да допира до вентилот на системот за да се избегне оштетување на електричниот систем. Ако системот Aquasafe+ е оштетен, исклучете го уредот од струја и јавете се кај овластениот сервисер.





Машината за перење садови мора да е поставена правилно затоа што во спротивно врела параа може да истекува! Опасност од сериозни изгореници, други повреди или може да го оштети мебелот.

Поврзување со електрична енергија

Поврзете го производот на заземјен приклучок заштитен со осигурувач кој е во согласност со вредностите во табелата „Технички спецификации“. Нашата компанија не понесува одговорност за штети што настанале доколку производот не се користи со приземјување во согласност со локалните регулативи.

- Поврзувањето мора да е во согласност со националните одредби.
- Струјниот кабел мора да биде на пристапно место по инсталацијата.



Исклучете го производот од струја по завршување на програмата за миење.

- Напонот и дозволената фаза или заштита на струјното коло се наведени во делот „Технички спецификации“. Ако вредноста на фазата или на струјното коло во таблата е помалку од 16 ампера, повикајте обучен електричар да инсталира фаза од 16 ампера.
- Наведениот напон мора да биде еднаков на вашиот струен напон.
- Не поврзувајте со продолжителни кабли или повеќе приклучоци.



Оштетените струјни кабли мора да се заменат од страна на овластен сервисер.



Ако вашата машина за миење садови е опремена со внатрешно осветлување, во случај на дефекти на светилката може да ја заменува само овластен сервисер.



Ако производот има дефект, не треба да се користи освен ако не е поправен од страна на овластен сервисер! Постои опасност од струен удар!

Употреба за прв пат

Пред да го употребите производот за прв пат, проверете дали сите подготовки се направени во согласност со инструкциите во деловите „Важни безбедносни совети“ и „Инсталација“.

- За подготовка на производот за миење садови, пуштете ја празната машина за првпат со најкратката програма со детергент. Во текот на првата употреба, наполнете го резервоарот за омекнување на водата со 1 литар вода пред да наполните со сол.



Може да има мало количество вода останато во производот по фабричките тестирања за контрола на квалитетот. Тоа не наштетува на производот.

Совети за заштеда на енергија

Информациите во продолжение ќе ви помогнат да го користите производот на еколошки и енергетски ефикасен начин. Отстранете ги закоравените остатоци од храна на садовите пред да ги ставите во производот.

Пуштете го уредот откако ќе го наполните целосно.

При избор на програма, погледнете ја табелата за „Податоци за програмите и вредности за просечна потрошувачка“. Не ставајте детергент повеќе од препорачаната доза на амбалажата на детергентот.

Систем за омекнување на водата

Производот е опремен со систем за омекнување на водата кој ја намалува тврдоста на водата што се користи. Овој систем ја омекнува водата што влегува во уредот до она ниво што е потребно за да се овозможи миење на садовите со потребниот квалитет.



Тврдоста на водата од доводот мора да биде омекната доколку е над 7°dH. Инаку, јоните за тврдоста што создаваат тврдост ќе се акумулираат на површините од садовите што се мијат и може спротивно да влијаат врз резултатите од миењето и сушењето кои ги дава машината.

Приспособување на системот за омекнување на водата

Резултатите од миењето, плакнењето и сушењето на вашата машина за миење садови ќе бидат подобри ако системот за омекнување на водата се приспособи правилно.

За да го приспособите системот, прво дознајте ја тврдоста на водата во вашиот регион и приспособете како што посочено долу.

Инсталација

<p>a</p>  <p>Распакувајте ја лентата за тестирање.</p>	<p>b</p>  <p>Пуштете ја чешмата и оставете водата да тече 1 минута.</p>	<p>c</p>  <p>Ставете ја лентата под водата 1 секунда.</p>	<p>d</p>  <p>Тргнете ја лентата од водата и протресете ја.</p>	<p>e</p>  <p>Почекајте 1 минута.</p>	<p>f</p>  <p>Направете го потребното приспособување според лентата за тестирање.</p>
--	--	--	---	---	--

По утврдување на тврдината на водата:

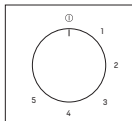
Додека копчето за избор на програма е на исклучено, притиснете го и држете го тастерот Почни / Држи / Откажи притиснат 3 секунди; машината ќе се смени на поставката за режим на регенерирање по овој период.

2. Нивото на регенерирање во меморијата свети 5 секунди кога ќе влезете во режимот на поставката за регенерирање.



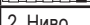
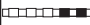


3. За поставување ново ниво на тврдина на вода, ставете го копчето за избор на програма на правилната позиција за нивото на тврдина на водата од водовод. (Видете, Табела за поставување на нивото на тврдина на водата)

4. Притиснете го тастерот Почни / Држи / Откажи за да ја снимите избраната поставка во меморијата.

5. Ставете го копчето за избор на програма на позицијата исклучено.



Табела за поставување на нивото на тврдина на водата

Ниво на тврдина	Англиска тврдина °dE	Германска тврдина °dH	Француска тврдина °dF	Ниво на копчето за избор на програма *	Индикатор за тврдина на водата
0. Ниво 	0-5	0-4	0-8	1	Светнува светлото Перење на таблата.
1. Ниво 	6-9	5-7	9-13	1	
2. Ниво 	10-15	8-12	14-22	2	Светнува светлото Сушење на таблата.
3. Ниво 	16-19	13-15	23-27	3	Светнува светлото Крај на таблата.
4. Ниво 	20-24	16-19	28-34	4	Светнуваат светлата Перење, Сушење и Крај на таблата.
5. Ниво 	25-62	20-50	35-90	5	Светнуваат светлата Перење, Сушење и Крај на таблата со интервали од една секунда.

По откривање на тврдоста на водата:

Ако нивото на тврдоста на водата што ја користите е над 50°dH или ако користите вода од бунар, тогаш препорачуваме да користите филтер и уреди за пречистување на водата. Ако нивото на тврдоста на водата што ја користите е под 7°dH, нема потреба да користите сол во машината за миење садови. Во овој случај, сијаличката за индикаторот за сол на контролниот панел на вашата машина за миење садови ќе свети постојано.

Ако нивото за тврдост на водата е поставено на 1. ниво, индикаторот за сол ќе свети постојано иако не е неопходно да користите сол. Ако ставите сол во овие услови, солта нема да се троши и сијаличката нема да свети.



При селење, ќе треба да го поставите повторно нивото на тврдоста на водата на вашата машина за миење садови според информациите горе, во зависност од тврдоста на водата во местото каде што се преселивте.

Ако нивото за тврдоста на водата било претходно прилагодено на машината, машината ќе го прикажува последното прилагодено ниво за тврдост на водата.

Додавање сол

Системот за омекнување на водата треба да се регенерира за производот да работи со истиот перформанс постојано. За оваа цел се користи сол за машина за миене садови.



Користете посебна сол за омекнување произведена само за машини за миене садови.



Се препорачува да се употребува сол за омекнување во вид на прашок или гранули во системот за омекнување на водата. Не користете сол која не се раствора во вода целосно, како што е сол за јадење или камена сол (халит). Инаку работата на системот може да стане лоша со тек на време.

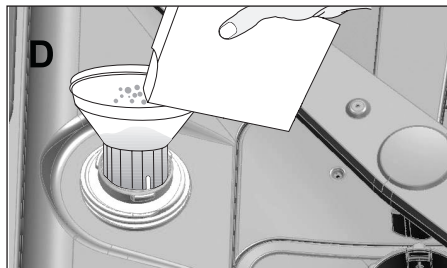


Диспензерот за сол ќе се наполни со вода кога ќе го пуштите производот. Од оваа причина треба да се додаде сол пред машината да проработи.

1. Прво извлечете ја долната корпа за да додадете сол за омекнување.
2. Свртете го капакот од отворот за сол спротивно на стрелките на часовникот за да го отворите (A).



3. Додајте 1 литар вода во резервоарот за сол при првата употреба на вашата машина.
4. Наполнете го отворот за сол со инка за сол (D). За да се забрза процесот на разложување на солта во водата, промешајте со лажица.



Можете да ставите околу 2 кг сол за омекнување за машина за садови во диспензерот за сол.

5. Ставете го капакот и зацврстете го штом ќе го наполните отворот.



Треба да ставите сол точно пред стартување на машината. На тој начин доколку солената вода протекува, таа веднаш ќе биде одведена со што ќе се одбегне ризикот од корозија на машината. Во оние случаи каде што не е веднаш отпочнато со миењето, пуштете ја машината да работи на празно со најкратката програма.



Бидејќи различни брендови сол на пазарот имаат различни големини на честичките и бидејќи тврдоста на водата може да варира, растворувањето на солта во водата може да трае неколку часа. Затоа, индикаторот за сол останува да свети извесно време по додавањето сол во машината.

Детергент

Можете да користите детергенти во вид на прашок, течност/гел или таблети во машината.



Користете ги детергентите што се произведени само за употреба во машини за миење садови. Препорачуваме да не користите детергенти што содржат хлор и фосфати бидејќи се штетни за животната средина.

Додавање детергент



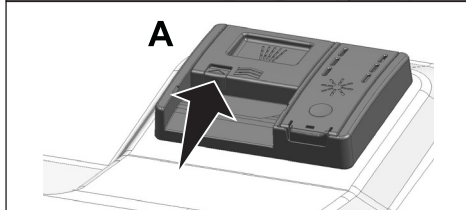
Внимавајте на предупредувањата на амбалажата од детергентот за да добиете подобри резултати од перењето и сушењето. За повеќе прашања исконтактирајте го производителот на детергентот.



Не ставајте растворувачи во диспензерот за детергент. Постои опасност од експлозија!

Ставете детергент во диспензерот за детергент веднаш по пуштање на машината како што е прикажано подолу.

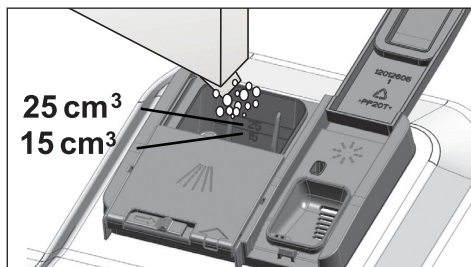
1. Турнете ја бравата надесно за да го отворите капакот од диспензерот за детергент (A). (во зависност од моделот)



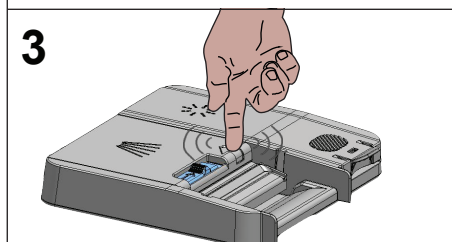
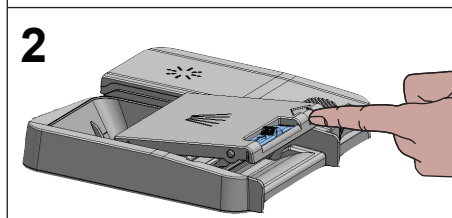
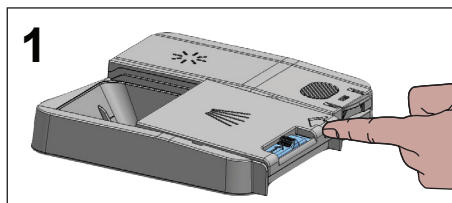
2. Ставете го препорачаното количество прашок, течност/гел или таблети во резервоарот.



Во диспензерот за детергент има ознаки за нивото што ќе ви помогнат да користите соодветно ниво на прашок. Кога е полн до горе, диспензерот за детергент ќе содржи 45 cm³ детергент. Наполнете со детергент до ознаките од 15 cm³ или 25 cm³ во диспензерот за детергент според тоа колку е полна машината и/или степенот на извалканост на садовите. Една таблета е доволна доколку употребувате таблети.



3. Притиснете го капакот од диспензерот за детергент за да го затворите. Ќе слушнете „клик“ кога ќе се затвори капакот.



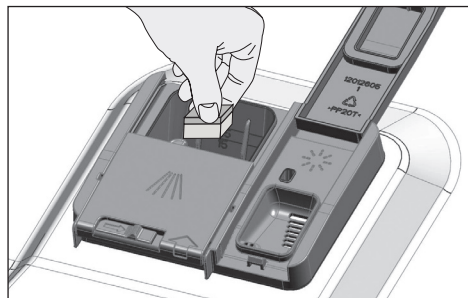
Користете прашок или течност/гел за кратките програми без претперење бидејќи растворливоста на таблетите се менува во зависност од температурата и времето.

Детергенти во форма на таблетки

Освен конвенционални детергенти во вид на таблетки постојат и комерцијално достапни таблетки коишто имаат ефект на сол за омекнување на вода и/или средство за плакнење. Некои видови вакви детергенти исто така содржат компоненти со посебна намена како што се заштитувачи за чаши и нерѓосувачки челик. Овие таблетки даваат ефект до одредено ниво на тврдина на водата (21°dH). Солта за омекнување на водата и средството за плакнење мора да се употребуваат и со детергентот доколку нивото на тврдина на водата е над споменатото ниво.



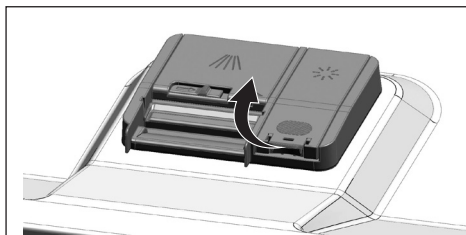
Најдобри резултати од миене во машината за миене садови се добиваат со детергент, средство за плакнење и сол за омекнување вода поединечно.



Почитувајте ги упатствата на производителот на детергент на амбалажата кога користите таблетки.



Контактирајте го производителот на детергент ако садовите се влажни и/или ако забележите дамки од бигор на чашите откако ќе заврши програмата за миење кога користите таблети.



Кога менувате во прашок од таблети:

1. Проверете дали диспензерите за сол и средство за плакнење се полни.
2. Поставете ја тврдоста на водата на највисоко ниво и пуштете ја машината празна.
3. По празниот циклус на миење, отворете го упатството за употреба и повторно поставете го нивото на тврдост на водата во зависност од водата.
4. Поставете ги соодветните поставки за средство за плакнење.

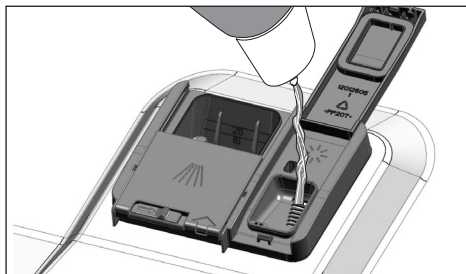
Средство за плакнење



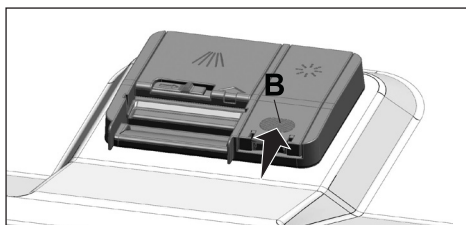
Средството за плакнење што се користи во машини за миење садови е посебна комбинација што се користи за зголемување на ефикасноста на сушењето и за спречување вода или траги од бигор на измените садови. Поради тоа, мора да се внимава секогаш да има средство за плакнење во диспензерот и да се користи средство за плакнење што е произведено само за машини за миење садови.

1. Отворете го капакот од диспензерот за средство за плакнење со помош на бравата.

2. Наполнете го диспензерот до „MAX“.



3. Малку притиснете во точката (B) на капакот од резервоарот за да го затворите.



4. Ако има дамки од таблети по миењето, нивото мора да се зголеми и ако има сина трага по бришењето со рака, мора да се намали. Поставена е на фабричка поставка 3.



Приспособувањето на средството за плакнење е опишано во „Приспособување на количината средство за плакнење“ во делот за ракување со машината.



Избришете го истуреното средство за плакнење кон надвор од резервоарот. Средството за плакнење што ненадејно е истурено, ќе предизвика пена и ќе го намали перформансот на миењето.

Предмети што не се соодветни за миење во машината за садови

- Никогаш не мијте садови со пепел од цигари, остатоци од свеќа, лак, бои, хемикалии и сл. во вашата машина за миење садови.
- Не мијте сребрен прибор и прибор за јадење со дрвени или коскени рачки, залепени делови или делови што не се отпорни на топлина, како и садови од бакар и کالاј.



Декоративни украси на порцеланот, како и алуминуумските и сребрените предмети може да побелат или да исчезнат по миење во машина за садови како што е случај и со рачното миење. Некои нежни стаклени предмети и кристали може да го изгубат сјајот со текот на време. Ви препорачуваме да проверувате дали садовите што ги купувате се соодветни за миење во машина за садови.

Поставување на садовите во машината за миење садови

Можете да ја користите вашата машина за миење садови на оптимален начин во однос на потрошувачката на електрична енергија и перформанс на миење и сушење само ако ги поставувате садовите по редослед.

- Отстранете ги закоравените остатоци од храна (коски, семе, итн.) на садовите пред да ги ставите во производот.
- Поставете ги тенките, тесни парчиња во средните делови од корпата доколку е можно.
- Поставете ги садовите што се многу нечисти и поголемите садови во долната корпа, а помалите, нежните и полесните садови во горната корпа.
- Поставете ги издлабените садови, како што се, длабоки чинии, чаши и тави, наопаку во машината за садови. Така ќе се спречи собирање на вода во празнините.

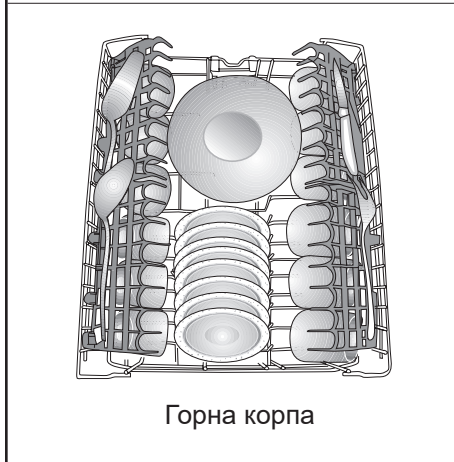
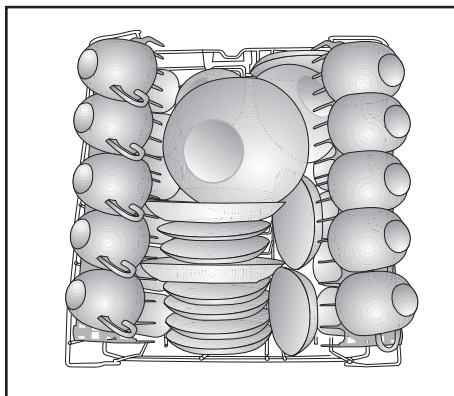
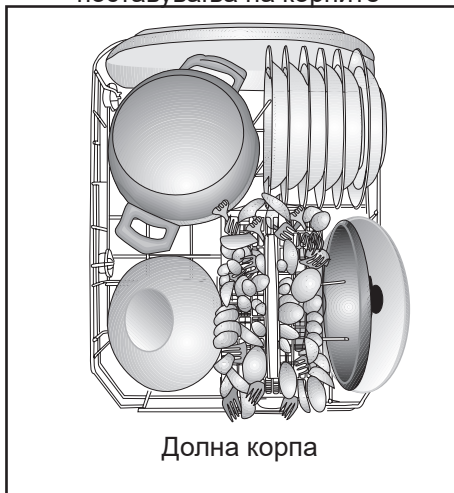


За спречување можни повреди, секогаш поставувајте ги острите и испакнатите садови, како што се вилушки, нож за леб, итн. свртени наопаку за нивните остри краевии да бидат свртени надолу или да лежат хоризонтално во корпата за садови.

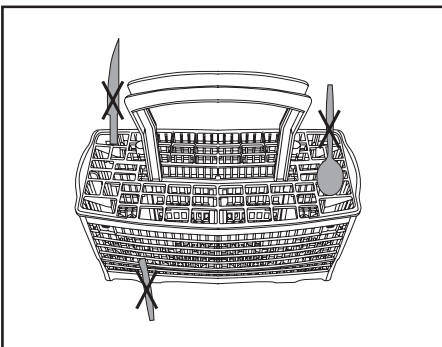
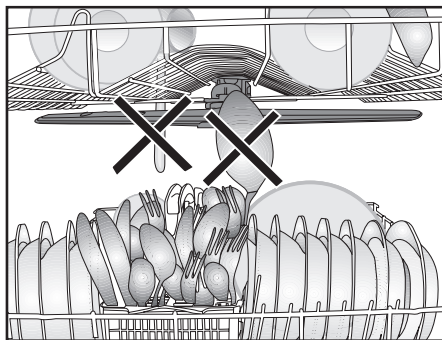
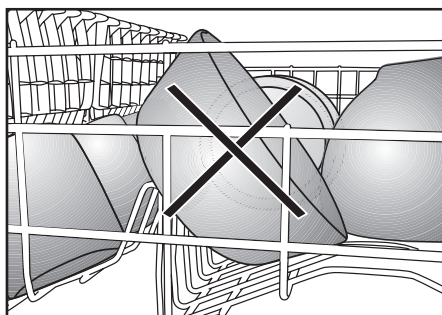
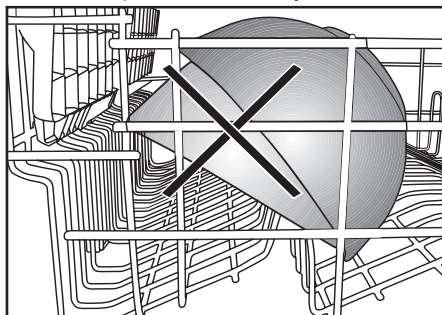
Прво извадете ги садовите од долната корпа, а потоа чиниите од горната корпа.

Подготовка

Примери за алтернативни поставувања на корпите



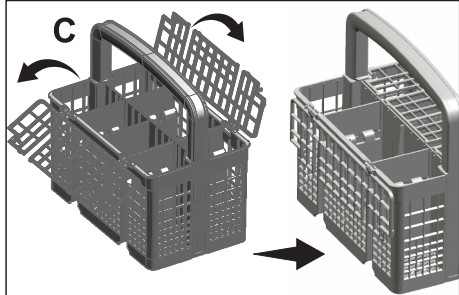
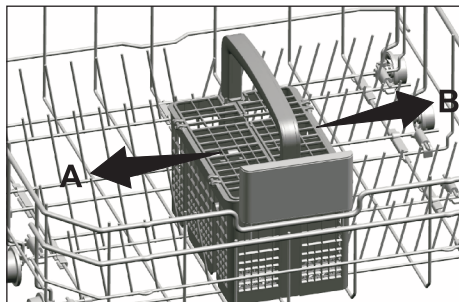
Погрешно поставување



Корпа за прибор за јадење

(во зависност од моделот)

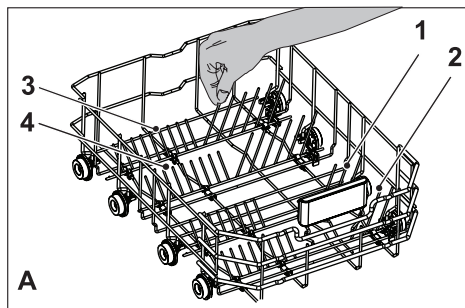
Корпата за прибор за јадење е креирана за подобро миење на вашиот прибор, на пример, нож, вилушка, лажица, итн. Бидејќи корпата за прибор може да се поместува (A, B), можете да ослободите повеќе место при ставање на садовите во долната корпа и да ослободите место за вашите садови во други зони.



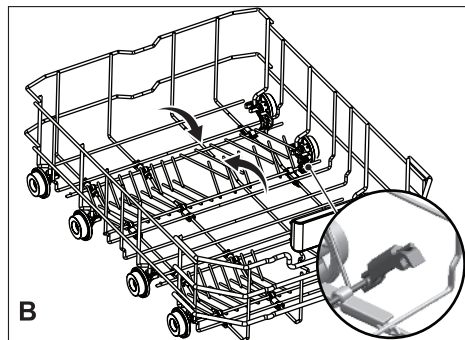
Запци на долната корпа што се собираат

(во зависност од моделот)

Запците (A) кои се собираат и се поставени во долната корпа од машината, се дизајнирани за полесно поставување на големи предмети, како што се тави, длабоки чинии, итн. Можете да оставите повеќе место со собирање на секој забел одделно или сите наеднаш.



За поставување на запците хоризонтално, фатете ги на средината и турнете ги во правец на стрелките (B). За враќање на запците во вертикална положба, само кренете ги. Запците што се собираат ќе се заклучат во бравата (C).



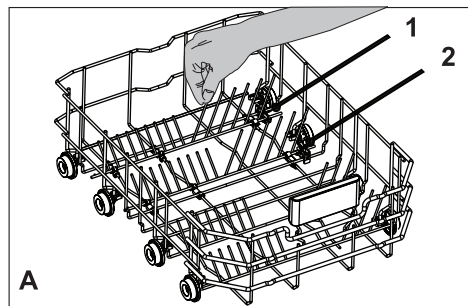


Поставувањето на запците хоризонтално држејќи ги на горниот дел може да предизвика нивно извиткување. Затоа, најсоодветно е да ги поставите запците хоризонтално или вертикално држејќи ги на почетокот и туркајќи ги во правец на стрелката.

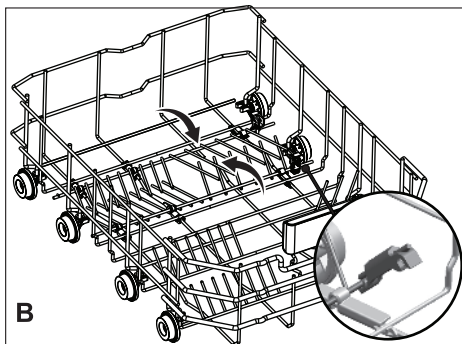
Запци на долната корпа што се собираат

(во зависност од моделот)

Запците (А) кои се собираат и се поставени во долната корпа од машината, се дизајнирани за полесно поставување на големи предмети, како што се тави, длабоки чинии, итн. Можете да оставите повеќе место со собирање на секој забез одделно или сите наеднаш.



За поставување на запците хоризонтално, фатете ги на средината и турнете ги во правец на стрелките (В). За враќање на запците во вертикална положба, само кренете ги. Запците што се собираат ќе се заклучат во бравата (С).



В

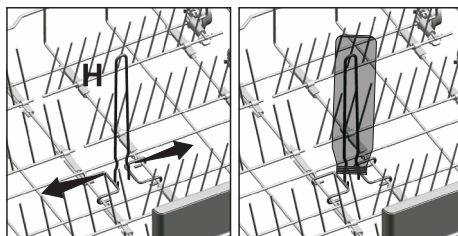


Поставувањето на запците хоризонтално држејќи ги на горниот дел може да предизвика нивно извиткување. Затоа, најсоодветно е да ги поставите запците хоризонтално или вертикално држејќи ги на почетокот и туркајќи ги во правец на стрелката.

Жица за шишиња во долната корпа

(во зависност од моделот)

Жицата за шишиња е дизајнирана за полесно миеење на долги парчиња со широки отвори. Можете да ја извадите жицата за шишиња од корпата кога не се користи со влечење од двете страни (Н).



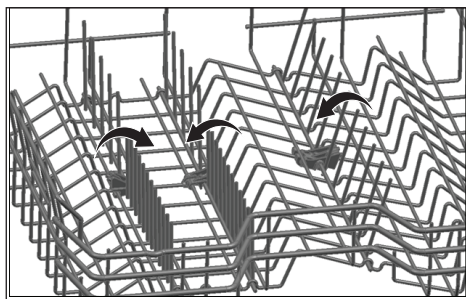
Жици на горната корпа што се собираат

(во зависност од моделот)

Можете да ги употребувате жиците што се собираат доколку ви треба поголем простор за вашите садови во горната корпа на машината.

За поставување на жиците хоризонтално, фатете ја жицата на средината и турнете ја во правец на стрелките од сликата.

Поставете ги поголемите чинии во оваа област. За враќање на жиците во вертикална положба, само кренете ги.

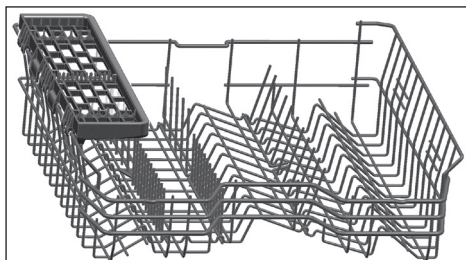


Поставувањето на жиците хоризонтално држејќи ги на горниот дел може да предизвика нивно извиткување. Затоа држете ги жиците за нивните дршки додека ги доведувате во хоризонтални или вертикални позиции.

Повеќенаменска сервисна полица за горна корпа

(во зависност од моделот)

Овој додаток кој се наоѓа кај горната корпа на вашата машина овозможува лесно миеење на парчиња, како што се, дополнителни чаши, долги кутлачи и ножеви за леб.



Можете да ја подигнете повеќенаменската сервисна полица за горна корпа за да ја отстраните доколку не сакате да ја употребувате.



Доколку сакате повторно да ја употребувате повеќенаменската сервисна полица за горна корпа, лесно можете да ја прикачите на страничниот дел од горната корпа.



Присобување на висината на горната корпа

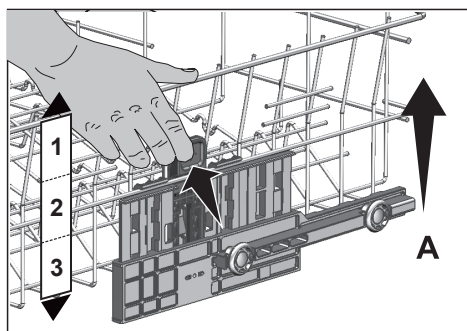
(во зависност од моделот)

Механизмот за приспособување на висината на горната корпа е дизајниран за да правите поголем простор во горните или долните делови од вашата машина во зависност од вашите потреби со приспособување на висината во горна или долна насока додека корпата е празна или полна.

Благодарение на механизмот можете да ја употребувате корпата во три различни позиции, долна, средна и горна (1, 2, 3).

1. За да ја подигнете корпата, држете ги жиците на горната корпа со двете раце додека корпата е во најдолната позиција и повлечете ги нагоре (A).
2. Ќе слушнете звук на кликување од десните и левите механизми што индицира дека корпата го достигнала следното ниво. Ослободете ја корпата.

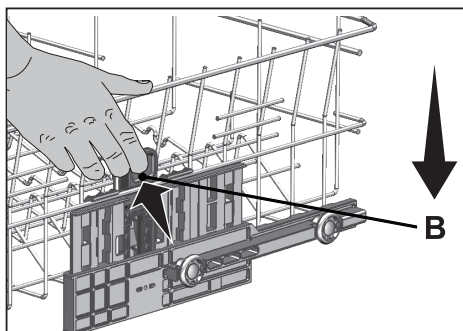
Повторете го процесот доколку не е доволна висината.



За спуштање на корпата додека е во најгорната позиција;

1. Држете ги жиците на горната корпа со двете раце, малку подигнете ја корпата и истовремено притиснете ги и пуштете ги бравите како што е покажано на сликата (B).
2. Спушетете ја корпата од нејзината моментална позиција во долна.
3. Пуштете ја корпата откако го достигнала едно ниво подолу.

Повторете го процесот доколку не е доволна висината.



Механизмот за движење може да не функционира соодветно доколку горната корпа е преполна или ако тежината не е распоредена избалансирано. Во услови кога е потешка постои ризик да падне за едно ниво.

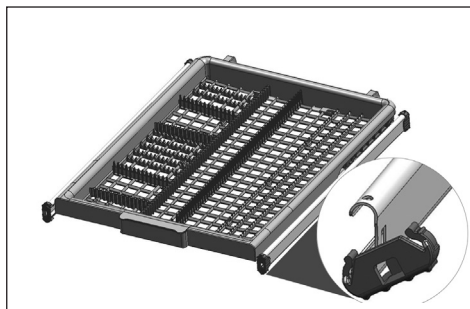


Осигурете се дека механизмот за приспособување ги има истите позиции на десната и левата страна од горната корпа.

Горна корпа за прибор за јадење

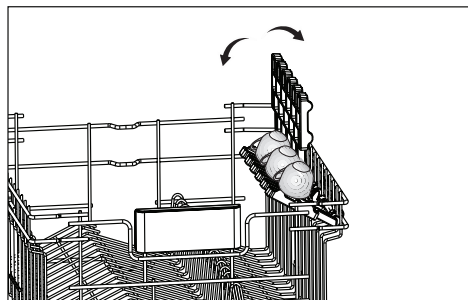
(во зависност од моделот)

Горната корпа за прибор за јадење е дизајнирана за миење на вашиот прибор како што се вилушки, лажици итн. со тоа што ќе ги поставите меѓу шипките на корпата.

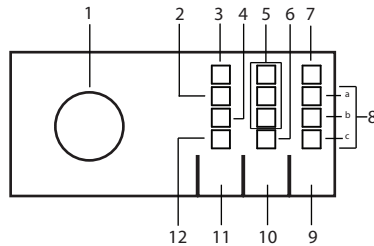


Решетка во горна корпа

(во зависност од моделот)



5 Работење со производот



1. Копче за вклучување/исклучување/избор на програма
2. Индикатор за средство за плакнење (*)
3. Индикатор за ниско ниво сол (☹)
4. Индикатор за половина полнење
5. Индикатор за одложување
6. Индикатор за „Заклучување за деца“
7. Контролно светло Вклучено/Исклучено
8. Индикатор за следење на програма
 - a) Индикатор за перење
 - b) Индикатор за сушење
 - c) Индикатор за завршена програма
9. Тастер Почни / Паузирај / Откажи
10. Тастер за функцијата Одложи / Тастер „Заклучување за деца“, 3 секунди
11. Функција за половина полнење / Функција за детергент во форма на таблета 3 секунди
12. Индикатор за детергент во форма на таблета

Тастери

Копче за вклучување/ исклучување/избор на програма

Кога ќе изберете програма со копчето вклучување/исклучување/избор на програма, светнува контролното светло за предупредување (On Warning), а се исклучува кога ќе го ставите копчето на позицијата исклучено.

Тастер за Почни / Паузирај / Откажи

Се користи за почнување, држење или откажување на избраната програма.

Тастер за временско одложување

Се користи за поставување на траењето на временското одложување.

Подготвување на машината за миење садови

1. Отворете ја вратата на машината за миење садови.
2. Ставете ги садовите внатре како што е опишано во прирачникот за употреба.
3. Проверете дали долните и горните пропелери ротираат слободно.
4. Додајте соодветна количина детергент во преградата за детергент.
5. Проверете дали се светнати индикаторите за ниско ниво сол и средство за плакнење и додајте сол и/или средство за плакнење, доколу е потребно.
6. Отворете ја вратата на машината за миење садови.

Избор на програма

1. Вклучете ја машината со копчето за исклучување и за избирање програми.
2. Изберете ја соодветната програма за миење на садовите во зависност со програмските информации и табелата со вредности за просечно трошење.
3. Изберете ја саканата програма со копчето Избор на програма.

Податоци за програмите и вредностите на просечната потрошувачка

Име на програма	Есо *** 50 °C	интензивно 70 °C	Clean&Shine 65 °C	Quick&Shine 60 °C	Mini 35 °C
Температура на миење	Соодветна за миење садови кои се нормално извалкани. Ова е најсоодветната програма во однос на комбинацијата на потрошени струја и вода. Наведеното служи за процена на усогласеноста со директивата на ЕУ за еколошки дизајн.	Соодветно за многу извалкани садови, тапи и тенцериња.	Дневна програма за миење нормално извалкани садови.	Дневна програма за миење нормално извалкани садови на најбрз начин.	Се применува за лесно извалкани садови што се избришани или исплакнати.
Степен на извалканост					
Пред-миење	Среден +	Висок +	Среден +	Среден -	Мал -
Мијење	+	+	+	+	+
Сушење	+	+	+	+	-
Времетраење (min)	210	115	120	58	30
Енергија (kWh)	11,9	14,8	15,0	10,6	10,4
Вода (l)	0,73	1,28	1,18	1,12	0,77

* : EN 60436:2016 Вредностите на потрошувачка покажани во табелата се одредени под стандардни околности. Од оваа причина, можни се мали разлики под други одредени услови. *** Одредена програма (иг за тестирање Тестирањето во согласност со EN 50242/60436 мора да биде изведено со полн контейнер сол, полн резервоар со сретство за плакнење и програма за тестирање. Вредностите дадени за програми освен за програмата Есо 50°C се само индикативни.

Капацитет на полнење: 10

Дополнителни функции

Програмите за миење садови на машината се дизајнирани за да го постигнат најдобриот ефект од миењето, имајќи ги во предвид извалканоста, степенот на извалканост и составот на садовите што треба да се измијат. Дополнителните функции се дадени за да ви обезбедат заштеда на време, вода и струја и да ги измиете најдобро под одредени услови.



Дополнителните функции може да доведат до промени во времетраењето на програмите.



Дополнителните функции не се соодветни за сите програми за миење садови. Индикаторот за дополнителната функција што не е соодветен со програмата, нема да се активира.

За да додадете дополнителна функција на програмата:

1. Изберете ја саканата програма за миење со притисок на копчето за избор на програмата.
2. Кај избраната програма за миење, ако е избрана и дополнителна функција, нејзиниот симбол ќе се појави на екранот. Ако го притиснете копчето за функцијата уште еднаш, симболот ќе исчезне и изборот ќе се откаже.
3. Изборот ќе се откаже кога ќе го притиснете копчето одново.

Функција за детергент во форма на таблета

Ви овозможува да постигнете подобри резултати при сушењето со повеќенаменските детергенти наречени, сè-во-едно, како што се 2 во 1, 3 во 1, 4 во 1, 5 во 1 итн. во зависност од тврдината на водата од чешмата.

Со изборот на функцијата за таблети ќе засвети индикаторот за детергент во таблета.

Притиснете и држете ги копчињата за функцијата за таблета на панелот за да ја активирате оваа функција за соодветните програми. Со изборот на функцијата за таблети, ќе засвети индикаторот за детергент во таблета.



Ако сте ги користеле одликите за таблета со последната вклучена програма за миење садови, функцијата за таблета ќе остане активна и со следната програма што ќе ја изберете. Ако не сакате да ги користите овие функции со следната програма што ќе ја изберете, притискајте го копчето за детергент во таблета сè додека не се изгасне индикаторот за соодветната функција.



Функцијата за детергент во таблета може да доведе до промена во времетраењето на програмата.

Функција за половина полнење

Се користи за работа на машината без целосно полнење.

1. Ставете ги садовите во машината како што сакате.
2. Вклучете ја машината со копчето за вклучување/исклучување.

- Изберете ја саканата програма и притиснете го копчето за половина полнење. Индикаторот за половина полнење ќе свети кај индикаторот за избрана функција.
- Затворете ја вратата на машината за да ја вклучите програмата.



Со функцијата за половина полнење штедите и на вода и на струја, а ги користите и долната и горната корпа во машината.

Тастер „Заклучување за деца“

(Во зависност од моделот)

Додека работи машината, можете да спречите други лица да влијаат врз програмата и да го менуваат нејзиниот тек, како и времето на одложување.

За да го активирате заклучувањето за деца:

- Притиснете го и држете го притиснат 3 секунди тастерот „Заклучување за деца“.
- Индикаторот за „Заклучување за деца“ светнува и заклучувањето се активира.

i Заклучувањето за деца спречува менување на избраните функции и го деактивира тастерот Почни / Паузирај / Откажи.

i Заклучувањето за деца не ја заклучува вратата на машината.

i Заклучувањето за деца автоматски се деактивира ако ја исклучите машината со тастерот Вклучено/ Исклучено.

За да го откажете заклучувањето за деца:

- Притиснете го и држете го притиснат 3 секунди тастерот „Заклучување за деца“.

- Индикаторот за „Заклучување за деца“ се исклучува и заклучувањето се откажува.

Внатрешно осветлување

(во зависност од моделот)

Некои модели имаат внатрешно осветлување за да ја осветлат внатрешноста кога е отворена вратата.

Осветлување на подот Предупредување што покажува дека машината е во фаза на миење

(во зависност од моделот)

Машината испушта светло кон подот во текот на постапката за миење. Светлото се исклучува кога постапката за миење ќе заврши.



Осветлувањето на подот се активира автоматски кога започнува постапката за миење и свети сè до крајот на програмата.



Корисникот не може да го откаже осветлувањето на подот.

3 секунди

Тастер „Заклучување за деца“

(Во зависност од моделот)

Додека работи машината, можете да спречите други лица да влијаат врз програмата и да го менуваат нејзиниот тек, како и времето на одложување.

За да го активирате заклучувањето за деца:

- Притиснете го и држете го притиснат 3 секунди тастерот „Заклучување за деца“.
- Индикаторот за „Заклучување за деца“ светнува и заклучувањето се активира.

i Заклучувањето за деца спречува менување на избраните функции и го деактивира тастерот Почни / Паузирај / Откажи.

i Заклучувањето за деца не ја заклучува вратата на машината.

i Заклучувањето за деца автоматски се деактивира ако ја исклучите машината со тастерот Вклучено/ Исклучено.

За да го откажете заклучувањето за деца:

1. Притиснете го и држете го притиснат 3 секунди тастерот „Заклучување за деца“.
2. Индикаторот за „Заклучување за деца“ се исклучува и заклучувањето се откажува.

Програмирање на периодот за миене садови

Тастер за временско одложување

Можете да го одложите времето на завршување на програмата до 9 часа со тастерот за временско одложување. Притиснете Почни / Паузирај / Откажи по одложување. Програмата запира автоматски кога ќе заврши периодот на одложување.

Со секое притиснување на тастерот Одложи, почнува да светка индикаторот за 3-6-9 часа. Кога ќе притиснете на тастерот Почни / Паузирај / Откажи додека светка индикаторот што сте го избрале, индикаторот за одложување почнува континуирано да свети и започнува одбројувањето. Кога ќе помине периодот на одложување, индикаторот

за одложување се исклучува и почнува програмата за миене садови што сте ја избрале.

i Индикаторите за одложување се исклучуваат ако го притиснете тастерот Одложи додека светка светилката за 9-часовно одложување. Ако притиснете на тастерот Почни / Паузирај / Откажи додека се исклучени индикаторите за одложување, програмата што сте ја избрале ќе почне без одложување.

i Можете да го следите останатото време од одложувањето од индикаторите за одложување. На пример: кога ќе изберете опција за 9-часовно одложување, ќе почне да свети 6-часовниот индикатор кога времето до започнување на програмата за миене садови изнесува 6 часа.

За откажување на функцијата за одложување:

Ако го притискате тастерот Почни / Паузирај / Откажи 3 секунди додека е активна функцијата за одложување, ќе се откаже процесот за одложување.

Почнување на програмата

Притиснете го тастерот Почни / Паузирај / Откажи за да ја започнете машината по избирање на програмата и дополнителните функции.

i Машината ја омекнува водата во зависност од тоа колку е тврда водата од водоводот. Периодот на миене може да биде различен во зависност од процесот на омекнување на водата. Дополнително, програмираниот период исто така може да се смени додека се извршува програмата и тоа се должи на собната температура,

температурата на водата од водовод и количината садови.

i Внимавајте да не ја отворите вратата додека машината работи. Ако имате потреба да ја отворите вратата, сопрете ја машината со притискање на тастерот Почни / Паузирај / Откажи. Потоа отворете ја вратата на машината. Внимавајте, може да излезе пареа кога ќе ја отворите вратата на машината. Повторно притиснете го тастерот Почни / Паузирај / Откажи по затворање на вратата на машината. Програмата би тргбало да продолжи.

i За воопшто да нема водата на садовите и за да се знае дека омекнувачот на вода е измиен по операцијата на плакнење, машината за перење продолжува со работа со циклусот за сушење, откако едно време ќе биде стишена.

Следење на програмата

Можете да го следите тековниот чекор на програмата што сте ја избрале од индикаторите за следење на чекорот на програмата на контролната табла.

i Ако индикаторот за сушење е осветлен, машината ќе работи тивко на сушење околу 30 до 60 минути. По тој период, индикаторот за сушење се исклучува и се осветлува индикаторот Крај. Светлото Крај се пали кога ќе заврши програмата за миење садови што сте ја избрале.

Откажување на програмата

1. Притиснете го тастерот Почни / Паузирај / Откажи 3 секунди за да ја откажете програмата.

2. Пуштете го тастерот кога ќе почнат да светат индикаторите Миење и Сушење. Водата во машината ќе се исцеди за 45 секунди. Програмата ќе се откаже кога индикаторите Миење и Сушење ќе се исклучат и ќе светне индикаторот Крај. Тогаш можете да изберете нова програма и да ја започнете.

i Детергентот или средството за плакнење може да останат во машината и/или на садовите кои се мијат во зависност од програмата што сте ја откажале.

i Кога копчето за избирање на програма е на позицијата Исклучено, програмата за миење садови завршува и машината е повторно подготвена за повторно избирање на програма. Вода и детергент може да останат во машината ако миењето садови заврши така.

Индикатор за ниско ниво сол

Проверете го индикаторот за предупредување за ниско ниво сол за да проверите дали во вашата машина има доволно сол за омекнување. Треба да додадете сол во преградата за сол кога индикаторот за ниско ниво сол ќе почне да свети.

i Поставката за тврдина на вода е опишана во Кусиот водич.

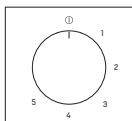
Индикатор за предупредување за ниско ниво средство за плакнење

Проверете го индикаторот за предупредување за ниско ниво средство за плакнење за да проверите дали во вашата машина има доволно сол за

омекнување. Треба да додадете средство за плакнење кога индикаторот за ниско ниво средство за плакнење ќе почне да свети.

Поставување на количината средство за плакнење

- Додека копчето за избирање програма е на позиција Исклучено, притиснете и држете го тастерот за функцијата Половина полнење/ Таблет на машината и ротирајте го копчето за избор на програма за една позиција во правецот на движење на стрелките на часовникот и држете го тастерот за функцијата притиснат 3 секунди. Машината преминува на режим за поставка за средство за плакнење.
- Кога режимот на поставката за средството за плакнење е активиран, ЛЕД-светилките за следење на програмата 5 секунди го прикажуваат нивото на средство за плакнење во меморијата.
- Стевете го копчето за избор на програма на соодветната позиција за новата поставка на количината средство за плакнење.
- Притиснете го тастерот Почни / Држи / Откажи за да ја снимите избраната поставка во меморијата.
- Машината се враќа во нормален режим кога ќе го вратите копчето за избор на програма на позицијата исклучено.



Количина на средство за плакнење	Ниво на копчето за избор на програма	Индикатор за поставката за средство за плакнење
Применува 1 дози средство за плакнење.	1	Светнува индикаторот Перење на таблата.
Применува 2 дози средство за плакнење.	2	Светнува индикаторот Сушење на таблата.
Применува 3 дози средство за плакнење.	3	Светнува индикаторот Крај на таблата.
Применува 4 дози средство за плакнење.	4	Светнуваат светлата Перење, Сушење и Крај на таблата.
Не применува ни една доза средство за плакнење.	5	Светнуваат светлата Перење, Сушење и Крај на таблата со интервали од 1 секунда.

Крај на програмата

Индикаторот Крај на програмата се осветлува кога ќе заврши програмата за миење садови.

- Исклучете ја машината со копчето за исклучување и за избирање програми.
 - Исклучете ја славината.
 - Отстранете ја затката од испустот.
- i** По миење на сатовите, уште 15 минути држете ги во машината за да се оладат. Сатовите ќе се исушат побрзо ако во тој период ја оставите отворена вратата на машината. Ова ќе ја подобри ефикасноста за сушење на машината.

6 Одржување и чистење

Животниот век на производот се продолжува и се намалуваат вообичаените проблеми ако се чисти редовно.



Исклучете го производот од струја и исклучете ја чешмата пред да почнете со постапка на чистење.



Не користете абразивни средства за чистење.



Чистете ги филтрите и роторите најмалку еднаш неделно за машината да работи ефикасно.

Чистење на надворешната површина на производот

Нежно избришете ја надворешната површина и вратите на производот со неабразивни средства за чистење и влажна крпа. Бришете го „Контролниот панел“ само со малку влажна крпа.

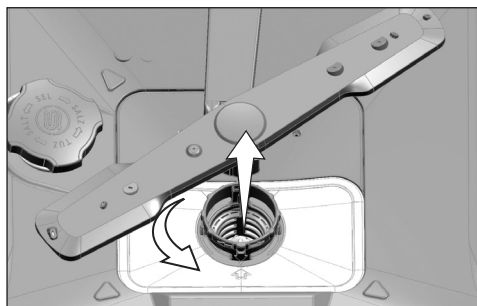
Чистење на внатрешноста на машината

- Исчистете ја внатрешноста на машината и резервоарот со пуштање на програмата со или без детергент во зависност од степенот на извалканост.
- Ако остане вода во машината, исцедете ја со извршување на постапките наведени во делот „Откажување програма“. Ако водата не може да се испушти, отстранете ги филтрите како што е наведено во делот „Чистење на филтрите“ и проверете дали има насобрани остатоци на дното од машината коишто го блокираат истекувањето на водата. Исчистете ако е потребно.

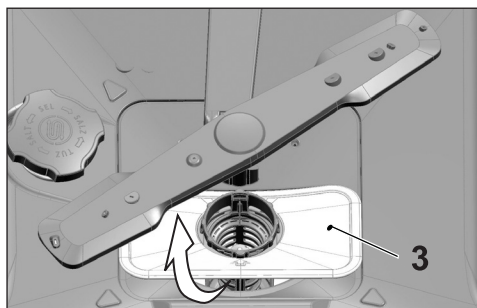
Чистење на филтрите

Чистете ги филтрите најмалку еднаш неделно за машината да работи ефикасно. Проверете дали има остатоци од храна на филтрите. Ако има остатоци од храна, извадете ги филтрите и исчистете добро со млаз вода.

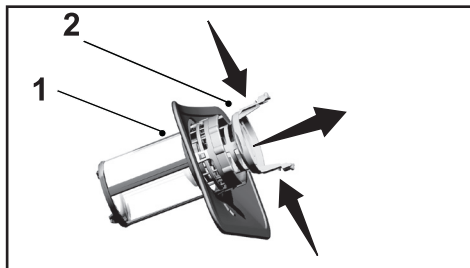
1. Свртете го микрофилтерот (1) и филтерот за крупни остатоци (2) спротивно од правецот на стрелките на часовникот и извлечете го од лежиштето.



2. Извлечете го металниот/пластичниот филтер (3) од лежиштето.



3. Притиснете ги двата палци на филтерот за крупни остатоци кон внатре и одвојте го филтерот за крупни остатоци од склопката.



4. Исчистете ги сите три филтри под млаз вода со четка.
5. Ставете го металниот/пластичниот филтер.
6. Ставете го филтерот за крупни остатоци во микрофилтерот. Проверете дали е соодветно поставен. Свртете го филтерот за крупни остатоци во правец на стрелките на часовникот додека не слушнете звук на кликување.



Не користете ја машината за миење садови без филтер.

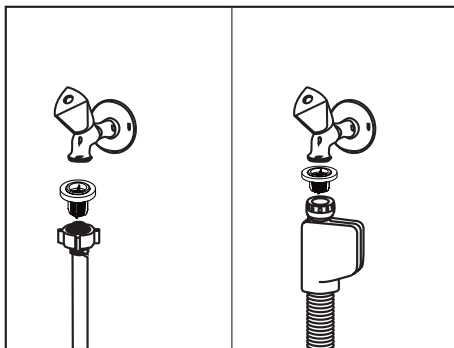


Несоодветна поставеност на филтрите ќе ја намали ефикасноста на миењето.

Чистење на филтерот од цревето

Оштетувањата на машината кои можат да бидат предизвикани од нечистотии од локалната водоводна мрежа или од вашата инсталација на вода (на пр., песок, нечистотија, рѓа, итн.) можат да се спречат со прикачување на филтер на цревето за довод на вода. Редовно проверувајте го филтерот и цревето и чистете го ако е потребно.

1. Исклучете ја чешмата и отстранете го цревето.
2. По вадење на филтерот, исчистете го под млаз вода.
3. Поставете го исчистениот филтер назад во лежиштето во цревето.
4. Прикачете го цревето на чешмата.
(во зависност од моделот)

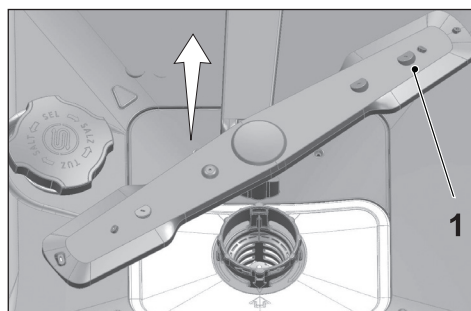


Чистење на роторите

Чистете ги роторите најмалку еднаш неделно за машината да работи ефикасно.

Долен ротор

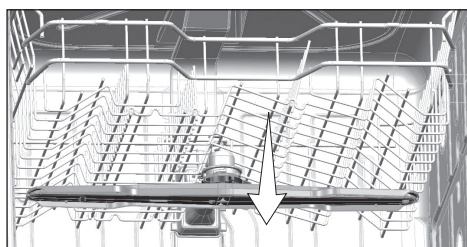
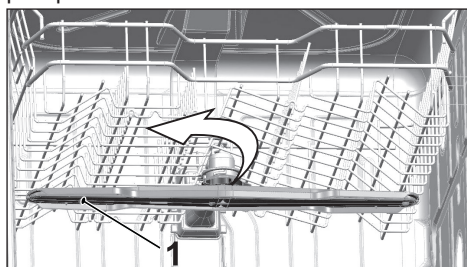
Проверете дали се затнати дупките од долниот ротор (1). Ако се затнати, отстранете го и исчистете го роторот. Можете да го извлечете долниот ротор за да го отстраните.



Горен ротор

Проверете дали се затнати дупките од горниот ротор (1). Ако се затнати, отстранете го и исчистете го роторот. Свртете го шрафот налево за да го отстраните горниот ротор.

Проверете дали шрафот е добро зацврстен кога го поставувате горниот ротор.



7 Решавање проблеми

Машината не стартува.

- Струјниот кабел е исклучен. >>> Проверете дали струјниот кабел е вклучен.
- Осигурувачот е паднат. >>> Проверете ги осигурувачите во вашиот дом.
- Нема доток на вода. >>> Проверете дали чешмата за вода е пуштена.
- Вратата од машината е отворена. >>> Проверете дали сте ја затвориле вратата од машината.
- Не е притиснато копчето On / Off. >>> Проверете дали сте ја вклучиле машината со притискање на копчето On / Off.

Садовите не се добро измени

- Садовите не се соодветно поставени во машината. >>> Ставете ги садовите како што е опишано во упатството за употреба.
- Избраната програма е несоодветна. >>> Изберете програма со повисока температура и времетраење на циклусот.
- Роторите се заглавени. >>> Пред пуштање на програмата, свртете го долниот и горниот ротор со рака за да проверите дали се вртат непречено.
- Дупките на роторот се затнати. >>> Дупките на горниот и долниот ротор може да се затнати со остатоци од храна, како на пример, семки од лимон. Редовно чистете ги роторите како што е прикажано во делот „Чистење и нега“.
- Филтрите се затнати. >>> Проверете дали филтер-системот е чист. Редовно чистете го филтер-системот како што е прикажано во делот „Чистење и нега“.
- Филтрите се несоодветно поставени. >>> Проверете го филтер-системот дали е соодветно инсталиран.
- Корпите се преполни. >>> Не полнете ги корпите повеќе отколку што собираат.
- Детергентот е чуван во несоодветни услови. >>> Ако користите прашок, не чувајте ја амбалажата на влажни места. Чувајте го во затворен сад доколку е можно. За лесно чување ви препорачуваме да користите детергент во таблети.
- Нема доволно детергент. >>> Ако користите прашок, приспособете го количеството детергент во зависност од степенот на извалканост на вашите садови и/или програмските дефиниции. Ви препорачуваме да користите детергент во таблети за оптимални резултати.
- Нема доволно средство за плакнење. >>> Проверете го индикаторот за средство за плакнење и додајте по потреба. Зголемете ја поставката за средството за плакнење ако има доволно средство за плакнење во машината.
- Капакот од отворот за детергент е отворен. >>> Проверете дали капакот е добро затворен по додавањето детергент.

Садовите не се суви по завршувањето на циклусот

- Садовите не се соодветно поставени во машината. >>> Ставете ги садовите на тој начин што нема да се собира вода во нив.
- Нема доволно средство за плакнење. >>> Проверете го индикаторот за средство за плакнење и додајте по потреба. Зголемете ја поставката за средството за плакнење ако има доволно средство за плакнење во машината.

- Машината е испразнета веднаш по завршувањето на програмата. >>> Не ја празнете машината веднаш по завршување на процесот на миеење. Полека отворете ја вратата и почекајте да излезе пареата малку. Извадете ги садовите откако ќе се изладат доволно за да може да се допираат. Почнете со празнење на машината од долната корпа. Така се спречува преостанатата вода од некој од садовите во горната корпа да тече врз садовите во долната корпа.
- Избраната програма е несоодветна. >>> Бидејќи температурата за плакнење е ниска на програми кои траат кратко, процесот на сушење исто така ќе биде краток. Изберете процес со подолго траење за подолго сушење.
- Квалитетот на површината на кујнскиот прибор е несоодветен. >>> Саканиот резултат од миеењето не може да се добие со кујнски прибор со неправилна површина и не е соодветно да се користи таков прибор во смисла на хигиена. Исто така, водата не може лесно да тече низ неправилни површини. Не се препорачува да се мие таков кујнски прибор во машината за миеење садови.



Нормално е тефлонските садовите да бидат недоволно исушени. Тоа е поради структурата на тефлонот. Бидејќи површината на тефлонот и водата се различни, капки вода ќе останат на тефлонот.

Дамки од чај, кафе и кармин останале на садовите.

- Избраната програма е несоодветна. >>> Изберете програма со повисока температура и времетраење на циклусот.
- Квалитетот на површината на кујнскиот прибор е несоодветен. >>> Дамки од чај и кафе или дамки од боја може да не се измијат ако навлегле во неправилните површини. Саканиот резултат од миеењето не може да се добие со кујнски прибор со неправилна површина и не е соодветно да се користи таков прибор во смисла на хигиена. Не се препорачува да се мие таков кујнски прибор во машината за миеење садови.
- Детергентот е чуван во несоодветни услови. >>> Ако користите прашок, не чувајте ја амбалажата на влажни места. Чувајте го во затворен сад доколку е можно. За лесно чување ви препорачуваме да користите детергент во таблети.

Остануваат траги од бигор на садовите и чашите се заматени

- Нема доволно средство за плакнење. >>> Проверете го индикаторот за средство за плакнење и додајте по потреба. Зголемете ја поставката за средството за плакнење ако има доволно средство за плакнење во машината.
- Поставката за јачината на водата е ниска или нема доволно сол. >>> Измерете ја јачината на водата соодветно и проверете ја поставката за јачината на водата.
- Има истечена сол. >>> Внимавајте да не ви се истури сол околу отворот за сол кога додавате. Проверете дали капакот од отвоорот за сол е добро затворен откако ќе завршите со полнењето. Пуштете програма за претперење за да ја отстраните солта што се истурила внатре во машината. Бидејќи гранулитите од сол што останале под капакот ќе се растворат во процесот на претперење, а со тоа ќе се олабави капакот, проверете го капакот уште еднаш кога програмата ќе заврши.

Има различна миризма во машината.



Новата машина има чудна миризма. Ќе исчезне по неколку миења.

- Филтрите се затнати. >>> Проверете дали филтер-системот е чист. Редовно чистете го филтер-системот како што е прикажано во делот „Чистење и нега“.
- Нечистите чинии се чуваат во машината 2-3 дена. >>> Ако не ја пуштате машината веднаш откако сте ги ставили чиниите, отстранете ги остатоците на чиниите и пуштете ја програмата Претперење без детергент на секои два дена. Во тој случај не затворајте ја вратата од машината целосно за да избегнете да се создава непријатна миризма во машината. Можете да користите и отстранувачи на миризма или средства за чистење на машината.

На садовите се појавува рѓа, избледување на бојата или избличување на површината

- Има истечена сол. >>> Солта може да предизвика избличување или оксидирање на металните површини. Внимавајте да не ви се истури сол околу отворот за сол кога додате. Проверете дали капакот од отворот за сол е добро затворен откако ќе завршите со полнењето. Пуштете програма за претперење за да ја отстраните солта што се истурила внатре во машината. Бидејќи гранулите од сол што останале под капакот ќе се растворот во процесот на претперење, а со тоа ќе се олабави капакот, проверете го капакот уште еднаш кога програмата ќе заврши.
- Остатоци од солена храна останале на садовите подолго време. >>> Ако приборот за јадење на кој се насобрала таква храна се чува во машината, нечистотиите мора да се исчистат со претперење или садовите мора да се измијат веднаш.
- Електричната инсталација не е заземјена. >>> Проверете дали машината е поврзана со соодветната заземјена инсталација. Инаку, статичкиот електрицитет во производот остава наслаги на површините од металните предмети создавајќи пори, отстранувајќи ја заштитната облога на површината и предизвикувајќи избличување.
- Се користат јаки средства за чистење, како на пример, белила. >>> Заштитната облога на површините се оштетува и се намалува ефикасноста кога е во допир со детергенти како што е белилото. Не мијте ги вашите садови со белило.
- Металните предмети како што се ножевите, се користат за друга намена од предвидената. >>> Заштитната облога на рабовите од ножевите може да се оштети кога се користат за друга намена, на пример, за отворање конзерви. Не користете метален кујнски прибор за намена која не е предвидена.
- Приборот за јадење е од челик што не рѓосува со низок квалитет. >>> Корозијата на таквиот прибор е неизбежна; не треба да се мијат во машина за миење садови.
- Кујнскиот прибор што веќе кородирал се мие во машината. >>> Рѓата на кородираниот предмет може да се префрли на други површини од нерѓосувачки челик и може да предизвика корозија и на тие површини. Таквите предмети не треба да се мијат во машина за миење садови.

Остатоци од детергент во одделот за детергент.

- Одделот за детергент е затнат при додавање детергент. >>> Проверете дали одделот за детергент е добро исушен пред да го полните со детергент.
- Додаден е детергент многу порано пред процесот на перење. >>> Додавајте детергент кратко пред да ја пуштите машината.
- Отворањето на капакот од одделот за детергент е спречено при процесот на миење. >>> Поставете ги садовите на тој начин што нема да го попречуваат отворањето на капакот од одделот за детергент и истекувањето на водата во машината од роторите.
- Детергентот е чуван во несоодветни услови. >>> Ако користите прашок, не чувајте ја амбалажата на влажни места. Чувајте го во затворен сад доколку е можно. За лесно чување ви препорачуваме да користите детергент во таблети.
- Дупките на роторот се затнати. >>> Дупките на горниот и долниот ротор може да се затнати со остатоци од храна, како на пример, семки од лимон. Редовно чистете ги роторите како што е прикажано во делот „Чистење и нега“.

Избришани се декорациите и украсите на садовите.



Декорираните чаши и декорираниот порцелан не се соодветни за перење во машината за садови. Производителите на стаклени предмети и порцелан не препорачуваат перење на таквите садови во машината за миење садови.

Садовите се изгребани.



Кујнските садвои што содржат алуминиум или се произведени од алуминиум не треба да се мијат во машина за миење садови.

- Има истечена сол. >>> Внимавајте да не ви се истури сол околу отворот за сол кога додате. Истурената сол може да предизвика гребаници. Проверете дали капакот од отворот за сол е добро затворен откако ќе завршите со полнењето. Пуштете програма за претперење за да ја отстраните солта што се истурила внатре во машината. Бидејќи гранулите од сол што останале под капакот ќе се растворот во процесот на претперење, а со тоа ќе се олабави капакот, проверете го капакот уште еднаш кога програмата ќе заврши.
- Поставката за јачината на водата е ниска или нема доволно сол. >>> Измерете ја јачината на водата соодветно и проверете ја поставката за јачината на водата.
- Садовите не се соодветно поставени во машината. >>> Кога ги ставате чашите и други стаклени предмети во корпата, не ги наведнувајте кон другите садови, туку кон рабовите или касетите од корпата или жицата за држење чаши. Удирањето на чашите една со друга или со други садови поради влијанието на водата при перењето, може да предизвика пукање или гребаници на нивните површини.

Остануваат траги на чашите од млеко кои не може да се исчистат рачно. Се појавува синкава боја/виножито кога чашите се свртени кон светлина.

- Се користи премногу средство за плакнење. >>> Намалете ја поставката за средство за плакнење. Ичистете го средството за плакнење кога додавате средство за плакнење.
- Настанала корозија на чашите поради меката вода. >>> Измерете ја јачината на водата соодветно и проверете ја поставката за јачината на водата. Ако водата е мека (<5 dH), не користете сол. Изберете програми кои мијат на повисоки температури (на пр. 60-65°C). Можете да користите детергенти за заштита на чашите кои може да ги купите во продавница.

Се создава пена во машината.

- Садовите се мијат со детегент за рачно перње, но не се исплакнати пред да се стават во машината. >>> Детергентите за рачно миење не содржат средство против создавање пена. Нема потреба рачно да се мијат садовите пред да ги ставите во машината. За отстранување на закоравените наслаги на садовите доволно е да ги ставите под млаз вода, да ги исчистите со марамче или вилушка.
- Средството за плакнење се истурило во машината при додавање. >>> Внимавајте средството за плакнење да не се истури во машината кога го полните. Ичистете го истеченото средство за плакнење со марамче/крпа.
- Капакот на одделот за средство за плакнење е отворен. >>> Проверете дали капакот од одделот за средството за плакнење е затворен по додавањето на средството.

Кујнските садови се скршени.

- Садовите не се соодветно поставени во машината. >>> Ставете ги садовите како што е опишано во упатството за употреба.
- Корпите се преполни. >>> Не полнете ги корпите повеќе отколку што собираат.

Остатоци од вода во машината за миење по завршување на програмата.

- Филтрите се затнати. >>> Проверете дали филтер-системот е чист. Редовно чистете го филтер-системот како што е прикажано во делот „Чистење и нега“.
- Одводното црево е затнато/блокирано. >>> Проверете го одводното црево. Ако е потребно, отстранете го одводното црево, отстранете ја пречката и поставете го како што е прикажано во упатството за употреба.



Ако не можете да отстраните проблем иако сте ги следеле инструкциите во овој дел, контактирајте го вашиот продавач или овластениот сервисер. Никогаш не се обидувајте сами да го поправите производот.