

beko

Sušilice

Korisnički priručnik

Машина за сушење

Прирачник за употреба



DS9414CX2

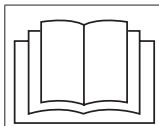
HR / MK

2960313165_HR/141021.1714



Molimo, prvo pročitajte ovaj priručnik!

Poštovani korisniče, Zahvaljujemo na odabiru proizvoda tvrtke Beko. Nadamo se da ćete biti zadovoljni sjajnim rezultatima ovog proizvoda koji je proizveden primjenom visokokvalitetne i najsuvremenije tehnologije. Savjetujemo vam da prije uporabe proizvoda pažljivo pročitate ovaj priručnik i drugu priloženu dokumentaciju ih sačuvajte za buduću uporabu. Ako proizvod odlučite proslijediti nekom drugom tada mu proslijedite i ovaj priručnik. Vodite računa o svim pojedinostima i upozorenjima navedenim u korisničkom priručniku i slijedite u njemu navedene upute. Ovaj korisnički priručnik koristite za model naveden za početnoj stranici.



- Pročitajte upute.

Objašnjenje simbola

U korisničkom priručniku koriste se sljedeći simboli:



OPASNOST!

- Upozorenje za strujni udar.



OPASNOST!

- Upozorenja za opasnost od požara.



UPOZORENJE!

- Upozorenja za situacije opasne po život i imovinu.



UPOZORENJE!

- Upozorenje za vruće površine.



UPOZORENJE!

- Upozorenje na opasnost od opekline



NAPOMENA

- Važne informacija i korisni savjeti o načinu korištenja.



- Ambalažni materijal proizvoda are proizveden je od recikliranih materijala u skladu s našim nacionalnim odredbama o zaštiti okoliša.

Ambalažni materijal ne zbrinjavajte zajedno s kućanskim i drugim otpadom, odnesite ga u sabirne centre za ambalažni materijal određene od strane tijela lokalnih vlasti.



1 Važne upute za sigurnost i očuvanje okoliša



NAPOMENA

- Ovaj odjeljak sadrži informacije o sigurnosti koje će vam pomoći zaštititi se od opasnosti nastanka tjelesnih ozljeda i oštećenja imovine. Ne pridržavanje ovih uputa poništava sva jamstva.

1.1 Općenite informacije

o sigurnosti



UPOZORENJE!

Uređaj mogu koristiti djeca u dobi od 8 i više godina i osobe sa smanjenim tjelesnim, senzornim ili mentalnim sposobnostima ili nedostatkom iskustva i znanja, ako su pod nadzorom ili su dobili upute o uporabi uređaja i razumiju potencijalne opasnosti. Djeca se ne bi trebala igrati s uređajem. Djeca ne smiju čistiti niti održavati uređaj bez nadzora.

- Djeca mlađa od 3 godine treba držati podalje od uređaja osim ako nisu pod nadzorom.
- Podesive nožice ne smiju se uklanjati. Razmak između sušilice i poda ne smije se zapriječiti materijalima poput tepiha, vune ili trake. Ovo može izazvati probleme sa sušilicom.



UPOZORENJE!

- Neka postavljanje i popravak uvijek vrši osoblje ovlaštenog servisa. Proizvođač se neće smatrati odgovornim za štete nastale uslijed popravaka koje su izvršile neovlaštene osobe.
- Sušilicu nikad ne perite prskanjem ili ulijevanjem vode u nju! Postoji opasnost od električnog udara!

1.1.1 Električna sigurnost



UPOZORENJE!

- Treba se pridržavati uputa o električno sigurnosti tijekom električnog priključivanja za vrijeme postavljanja uređaja.
- Uređaj se ne smije napajati na vanjski sklopni uređaj, poput tajmera, kao ni na strujni sklop koji se redoviti uključuje i isključuje tijekom korištenja.
- Sušilicu spojite na uzemljenu utičnicu s osiguračem vrijednosti naznačene na tipskoj oznaci. Uzemljenje treba napraviti ovlašteni električar. Naša tvrtka neće biti odgovorna za bilo kakva oštećenja koja nastanu kad se sušilica koristi bez uzemljenja u skladu s lokalnim zakonima.
- Napon i odgovarajući osigurač navedeni su na oznaci tipske pločice.
- Napon specificiran na tipskoj oznaci mora biti jednak naponu električne mreže.



UPOZORENJE!

- Kada se ne koristi uvijek isključite sušilicu iz strujne mreže.
- Kada se ne koristi uvijek isključite sušilicu iz strujne mreže.
- Utikač ne dirajte mokrim rukama! Ne isključujte uređaj povlačenjem kabela, uvijek ga izvlačite tako da rukama pridržavate utikač.
- Ne koristite produžne kabele, razdjelne utičnice ili adaptere prilikom spajanja sušilice na strujnu mrežu radi smanjenja rizika od požara ili električnog udara.
- Nakon postavljanja uređaja utikač strujnog kabela mora biti lako dostupan.



OPASNOST!

- Oštećeni strujni kabel mora se zamijeniti ovlaštenu servis.
- Ako sušilica nije ispravna, tada se ona ne smije koristiti dok ovlaštenu servis ne izvrši popravak! Postoji opasnost od električnog udara!

1.1.2 Upute za sigurno korištenje proizvoda



UPOZORENJE!

- Otvor za ulaz i izlaz zraka na sušilu mora biti otvoren i zrak mora cirkulirati kroz njega.
- Proizvod sadrži rashladno sredstvo R290.
- R290 je ekološki prihvatljivo, ali zapaljivo rashladno sredstvo.*
- Proizvod držati podalje od potencijalnih izvora topline, budući da bi se isti u tom slučaju mogao zapaliti.



OPASNOST!

Trebate voditi računa o sljedećim točkama kada je riječ o opasnosti od požara:

- Dole navedeno rublje ili predmeti ne smiju se sušiti u sušilici zbog opasnosti od požara.
- Neoprano rublje.



OPASNOST!

- Predmeti zaprljani uljem, acetonom, alkoholom, uljem za gorivo, kerozinom, sredstvima za uklanjanje mrlja, terpentina, parafina, parafina, benzina, voska ili sredstava za uklanjanje voska moraju se isprati u toploj vodi s mnogo deterdženta prije sušenja u sušilici.

- Iz ovog razloga gore navedeno rublje koje je zamrljano navedenim

Dole navedeno rublje ili predmeti ne smiju se sušiti u sušilici zbog opasnosti od požara:

- Odjeća ili jastuci punjeni gumenom pjenom (lateks pjenom), kape za tuširanje, vodootporni tekstil, materijali s gumenim pojačanjima ili podloge od gumene pjene.
- Odjeća očišćena industrijskim kemikalijama.
- Predmeti poput upaljača, šibica, kovanica, metalnih dijelova, igala, itd mogu oštetiti bubanj ili izazvati funkcionalne probleme. Stoga provjerite svo rublje prije stavljanja u sušilicu.



UPOZORENJE!

- Nikad ne zaustavljajte sušilicu prije završetka programa. Ako to morate uraditi, brzo izvadite rublje i razgrnite ga vani kako bi vrućina isparila.
- Neadekvatno oprano rublje može se zapaliti, a može se čak zapaliti i kada završi sušenje.
- Morate osigurati dovoljnu protočnost zraka radi sprječavanja nakupljanja plinova koji izlaze za vrijeme rada uređaja pokretanih drugim tipovima goriva kao i pojavu otvorenog plamena u prostoriji zbog efekta ponovnog paljenja.
- Donje rublje s metalnim pojačanjima ne smije se sušiti u sušilici. Sušilica se može oštetiti ako se metalna pojačanja olabave i puknu tijekom sušenja.



NAPOMENA

- Omekšivače i slične proizvode koristite u skladu s uputama proizvođača.
- Prije ili nakon svake uporabe očistite filtar. Nikad ne rukujte sušilicom ako filtar nije instaliran.



UPOZORENJE!

- Nikad ne pokušavajte sami popraviti sušilicu. Nikad ne obavljate popravak ili zamjenu na proizvodu čak i kao to znate ili ste osposobljeni za izvršavanje potrebnih postupaka osima ako to nije jasno rečeno u uputama za rukovanje ili tiskanom priručniku za servisiranje. U protivnom, dovodite u opasnost svoj život i živote drugih.
- Klizna ili klasična vrata ne smiju biti u blizini jer mogu blokirati otvaranje vrata uređaja u prostoriji u kojoj ćete postaviti sušilicu.
- Sušilicu postavite na mjestima pogodnim za uporabu u kućanstvu. (kupaonica, zatvoreni balkon (veranda), garaža, itd.)
- Pripazite da kućni ljubimci ne ulaze u sušilicu. Prije uporabe provjerite je li unutrašnjost sušilice.



UPOZORENJE!

- Ne naslanjajte se na vrata sušilice kada su otvorena, u protivnom bi mogla otpasti.
- Ne smije se dozvoliti nakupljanje prašine od tkanine oko sušilice rublja

1.2 Montiranje iznad perilice rublja

- Treba se uređaj za fiksiranje između dva uređaja kada se sušilica postavlja iznad perilice rublja. Pričvrсни uređaj treba postaviti osoblje ovlaštenog servisa.
- Ukupna težina perilice rublja i sušilice - potpuno napunjena - kada su montirane jedna iznad druge ne smije premašivati približno 180 kilograma. Uređaje postavite na čvrsti pod koji može izdržati kapacitet opterećenja!



UPOZORENJE!

- Perilica rublja ne može se postaviti na sušilicu. Vodite računa o gornjim upozorenjima prilikom postavljanja perilice rublja.

Instalacijska tablica za perilicu rublja i sušilicu

Dubina sušilice	Dubina perilice rublja			
	62 cm	60 cm	54 cm	< 50 cm
54 cm	Može se postaviti		Ne može se postaviti	
60 cm	Može se postaviti		Ne može se postaviti	

1.3 Namjena

- Sušilica je namijenjena uporabi u kućanstvu. Nije namijenjena za komercijalnu uporabu i mora se koristiti samo za ono za što je namijenjena.
- Sušilicu koristite samo za sušenje rublja s odgovarajućim oznakama.
- Proizvođač ne snosi nikakvu odgovornost zbog šteta nastalih uslijed neispravne uporabe ili prijevoza.
- Rok trajanja sušilice koju ste kupili je 10 godina. Tijekom ovog razdoblja originalni rezervni dijelovi bit će dostupni za ispravan rad sušilice.

1.4 Sigurnost djece

- Ambalažni materijali su opasni za djecu. Ambalažne materijale držite izvan doseg djece.
- Električni proizvodi su opasni za djecu. Kada uređaj radi djecu držite podalje od njega. Ne dozvolite djeci diranje sušilice. Koristite zaštitu za djecu i ne dozvolite djeci da diraju sušilicu.



NAPOMENA

- Zaštita za djecu nalazi se na upravljačkoj ploči. (Pogledajte Blokada za djecu)
- Kada se sušilica ne koristi neka njena vrata budu zatvorena.

1.5 Usklađenost s Direktivom o električnom i elektroničkom otpadu (WEEE) i zbrinjavanju

otpada:



Ovaj proizvod usklađen je s EU Direktivom WEEE (2012/19/EU). Ovaj proizvod nosi klasifikacijsku oznaku za električni i elektronski otpad (WEEE).

Ovaj je proizvod proizveden s visokokvalitetnim dijelovima i materijalima koji se mogu ponovno upotrijebiti i prikladni su za reciklažu. Ne odlažite otpadne uređaje s normalnim otpadom iz kućanstva i drugim otpadom na kraju servisnog vijeka. Odnosite ga u sabirni centar za recikliranje električne i elektroničke opreme. Obratite se lokalnim vlastima da biste saznali više informacija o sabirnim centrima.



OPASNOST!

- R290 je zapaljivo rashladno sredstvo. Stoga je potrebno osigurati da ne dođe do oštećenja sustava i cijevi tijekom rada i rukovanja s uređajem.
- Proizvod držati podalje od potencijalnih izvora topline, budući da bi se isti u tom slučaju mogao zapaliti u slučaju oštećenja.
- Ne odlagati proizvod bacanjem u vatru.

1.6 Usklađenost s Direktivom o zabrani uporabe određenih opasnih tvari u električnoj i elektroničkoj opremi (RoHS):

Proizvod koji ste kupili usklađen je s EU Direktivom RoHS (2011/65/EU). Ne sadrži štetne i zabranjene materijale navedene u Direktivi.

1.7 Podaci o pakiranju

Ambalažni materijali proizvoda proizvedeni su od reciklirajućih materijala sukladno našim nacionalnim propisima o zaštiti okoliša. Ambalažne materijale ne odlažite skupa s kućnim ili drugim otpadom. Odnosite ih u sabirne centre ambalažnog otpada koje su odredile lokalne vlasti.

Za više informacija o proizvodu posjetite sljedeće internetske stranice.

1.8 Tehničke specifikacije

HR

Visina (prilagodljiva)	84,6 cm / 86,6 cm*
Širina	59,7 cm
Dubina	59,9 cm
Kapacitet (max.)	9 kg**
Neto masa (\pm %10)	44 kg
Napon	Pogledajte tipsku pločicu***
Označeni ulaz snage	
Šifra modela	

* Min. visina: Visina kad se ne koriste podesive nožice.

Maks. visina: Visina kad se koriste podesive nožice.

** Težina suhog rublja prije pranja.

*** Tipska oznaka nalazi se iza vrata.

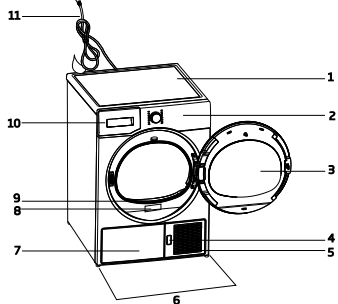


NAPOMENA

- Tehničke specifikacije podliježu promjeni bez prethodne obavijesti radi poboljšanja kvalitete proizvoda.
- Slike u ovom priručniku su shematske i ne moraju točno odgovarati proizvodu.
- Vrijednosti navedene na oznakama sušilice ili u drugoj tiskanoj dokumentaciji isporučenoj sa sušilicom dobiveni su u laboratoriju u skladu s relevantnim standardima. Ovisno o radnim uvjetima i uvjetima u okruženju sušilice ove vrijednosti mogu varirati.

2 Vaša sušilica

2.1 Prikaz



1. Gornja ploča
2. Upravljačka ploča
3. Vrata
4. Gumb za otvaranje donje zaštitne oplate
5. Ventilacijske rešetke
6. Podesive nožice
7. Kod modela kod kojih se ladica nalazi ispod, ladica za prašak nalazi se ispod rubnice
8. Tipksa oznaka
9. Filtar
10. Ladica za prašak (za modele kod kojih se ladica nalazi iznad)
11. Strujni kabel

2.2 Sadržaj pakiranja

	1. Crijevo za odvod vode*		6. Contenitore di riempimento dell'acqua*
	2. Rezervna spužva ladice filtra*		7. Acqua pura*
	3. Korisnički priručnik		8. Gruppo capsule fragranza*
	4. Košara za sušenje*		9. Četka*
	5. Korisnički priručnik košare za sušenje*		10. Tkanina filtra*

*Može se isporučiti s vašim uređajem ovisno o modelu.

3 Instalacija

Prije nego što nazovete najbliži ovlaštení servis radi instalacije sušilice provjerite odgovaraju li električne instalacije i odvod vode onima navedenim u korisničkom priručniku. Ako one odgovaraju kontaktirajte kvalificiranog električara i tehničara koji će izvršiti potrebne prilagodbe



NAPOMENA

- Korisnik je dužan pripremiti mjesto na kojem će se postaviti sušilica te električne instalacije i instalacije za odvod otpadne vode.



UPOZORENJE!

- Prije postavljanja, vizualno pregledajte sušilicu i potražite oštećenja. Ako je sušilica oštećena nemojte je postavljati. Oštećeni proizvodi predstavljaju opasnost za vašu sigurnost.
- Pustite sušilicu neka stoji 12 sati prije aktiviranja.

3.1 Odgovarajuća lokacija za postavljanje

Sušilicu postavite na stabilnu i ravnu površinu.

Sušilica je teška. Ne pomičite je sami.

- Sušilicu koristite u dobro prozračenom okruženju u kojem nema prašine.
- Razmak između sušilice i površine ne smije se zapriječiti materijalima poput tepiha, vune ili trake.
- Ne prekrivajte ventilacijske rešetke na sušilici.
- Klizna ili klasična vrata ne smiju biti u blizini jer mogu blokirati otvaranje vrata uređaja u prostoriji u kojoj ćete postaviti sušilicu.
- Kad se sušilica postavi treba ostati na istom mjestu na kojem su postavljeni prijućci. Prilikom postavljanja sušilice pripazite da stražnja stjenka ne dira ništa (slavinu, utičnice, itd.).
- Sušilicu postavite barem 1 cm dalje od rubova ostalog namještaja.

- Sušilica može raditi na temperaturi između +5 °C i +35 °C. Ako su radni uvjeti izvan ovog raspona oni mogu značajno utjecati na rad sušilice i oštetiti je.
- Stražnji dio sušilice rublja treba se postaviti do zida



OPASNOST!

- Sušilicu ne stavljajte na strujni kabel.

*** Zanimariti sljedeće upozorenje, ako Vaš proizvod ne sadrži R2903.2**
Uklanjanje transportnog zaštitnog pakiranja

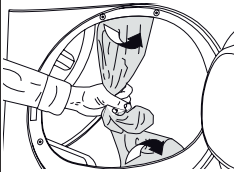


OPASNOST!

- Sušilo sadrži rashladno sredstvo R290.*
- R290 je ekološki prihvatljivo, ali zapaljivo rashladno sredstvo.*
- Otvor za ulaz i izlaz zraka na sušilici mora biti otvoren i zrak mora cirkulirati kroz njega.*
- Držati potencijalne izvore paljenja podalje od sušilice.*



UPOZORENJE!



- Prije prve uporabe sušilice uklonite transportnu zaštitnu ambalažu.
- Ako se strana na koju se vrata otvaraju može zamijeniti pogledajte upute za vrata koja mogu zamijeniti stranu.

3.3 Spajanje na odvod

Ako je proizvod opremljen s kondenzatorom tada se voda nakuplja u spremniku za vodu tijekom ciklusa sušenja. Nakon svakog ciklusa sušenja trebate ispustiti nakupljenu vodu. Nakupljenu vodu možete izravno isprazniti kroz crijevo za odvod vode isporučeno s proizvodom umjesto periodičnog pražnjenja vode nakupljene u spremniku za vodu.

Spajanja crijeva za odvod vode



1-2 Rukom provucite crijevo iza sušilice kako biste ga odspojili s mjesta na koje je spojeno. Za uklanjanje crijeva ne koristite nikakav alat.

3. Jedan kraj isporučenog odvodnog crijeva spojite na sušilicu i to na priključnu točku s oje ste uklonili crijevo proizvođača u prethodnom koraku.

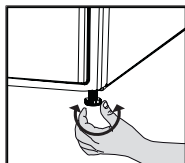
4. Drugi kraj odvodnog crijeva spojite izravan na odvod otpadne vode ili na umivaonik.



NAPOMENA

- Crijevo za odvod vode treba pričvrstiti na visinu od maksimalno 80 cm.
- Pripazite da se na crijevo za odvod vode ne stavljaju drugi predmeti uključivo i sušilicu te da nije savijeno u dužini između odvoda i uređaja.
- Ako postoje kompleti pribora isporučeni s vašim proizvodom, tada pogledajte detaljni opis.

3.4 Podešavanje nožica



- Nožice okrenite lijevo ili desno sve dok sušilica ne stoji ravno i čvrsto.

3.5 Prijevoz sušilice

Ispraznite svu vodu koja je preostala u sušilicu. Ako postoji izravan priključak za odvod vode tada uklonite spojeno crijevo.



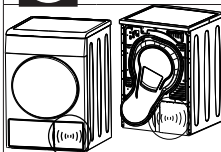
UPOZORENJE!

- Preporučujemo nositi sušilicu u uspravnom položaju. Ako nije moguće nositi sušilicu u uspravnom položaju, tada preporučujemo nositi je nagnutu na desnu stranu kada se gleda s prednje strane.

3.6 Upozorenja u vezi zvukova



OPOMBA !



- Normalno je ponekad čuti metalni zvuk iz kompresora tijekom rada.
- Voda prikupljena tijekom rada ubacuje se u spremnik za vodu. Normalno je čuti zvuk ubacivanja vode tijekom ovog procesa.

3.7 Zamjena rasvjetne lampice

U slučaju da se rasvjetna lampica koristi u vašoj sušilici rublja.

Za promjenu žaruljice/LED svjetla koja se koristi za rasvjetu bubnja sušilice nazovite autorizirani servis.

Lampica(e) koja se koristi u ovom uređaj nije prikladna za uporabu kod rasvjete prostorija u kućanstvu. Namjena ove lampice je pomoću prilikom stavljanja rublja u bubanj sušilice na prikladan način. Svjetiljke korištene u ovom uređaju moraju izdržati ekstremne fizičke uvjete poput vibracija i temperatura iznad 50 °C.

4 Priprema

4.1 Rublje prikladno za sušenje u sušilici

Pridržavajte se svih uputa navedenih na markici. Automatsko sušenje dopušteno je samo za rublje koje ima oznaku da je prikladno za sušenje u sušilici rublja.

4.2 Rublje koje nije prikladno za

sušenje u sušilici



Odjeća s ovim simbolom ne smije se sušiti u sušilici.



NAPOMENA

- Osjetljive, vezene tkanine, vunena, svilena odjeća, osjetljive i skupocjene tkanine, odjevni predmeti koji ne propuštaju zrak i zavjese od tila nisu pogodne za strojno sušenje.

4.3 Priprema rublja za sušenje

- Nakon pranja rublje može biti isprepletano. Odvojite pojedinačne komade rublja prije stavljanja u sušilicu.
- Odjevne predmeta s metalnim dijelovima poput patent zatvarača sušite okrenute na naopaku stranu.
- Zatvorite patent zatvarače, kopče i zakopčajte gumbe na tkaninama.

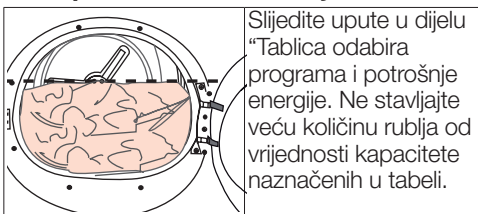
4.4 Ušteda energije

Sljedeće informacije pomoći će vam koristiti sušilicu na ekološki i energetski učinkovit način.

- Prilikom pranja rublja koristite najveću moguću brzinu okretaja. Na taj način skraćuje se vrijeme sušenja i smanjuje se potrošnja energije.
- Sortirajte rublje prema vrsti rublja i njegovoj debljini. Zajedno sušite istu vrstu rublja. Na primjer, tanke kuhinjske krpe i stolnjake sušite prije debelih ručnika.
- Za odabir programa slijedite upute u korisničkom priručniku.
- Ne otvarajte vrata uređaja tijekom sušenja osim ako to nije neophodno. Ako uistinu morate otvoriti vrata ne držite ih otvorenim duže vrijeme.
- Dok je sušenje u tijeku ne dodavajte mokro rublje.

- Prije ili nakon svakog ciklusa sušenja očistite filtar.
- Za modele s kondenzacijskom jedinicom: čistite kondenzator jednom mjesečno ili nakon svakih 30 operacija redovito.
- Filtar povremeno očistite kada se na njemu prikupe vidljive naslage ili kada zasvijetli simbol, ako je dostupan simbol upozorenja za čišćenje ladice filtra. Tijekom sušenja dobro prozračite prostoriju u kojoj je smještena sušilica.

4.5 Ispravna količina rublja



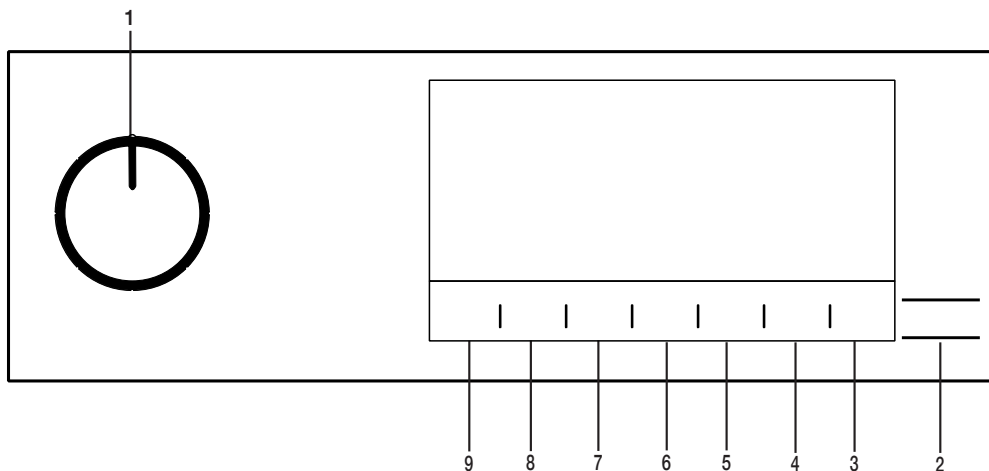
Sljedeće težine dane su kao primjer.

Rublje	Približna težina (g)*	Rublje	Približna težina (g)*
Pamućni pokrivači za krevet (dvostruki)	1500	Bluze	150
Pamućni pokrivači za krevet (jednostruki)	1000	Pamućne majice	300
Plahte za krevet (dvostruke)	500	Majice	250
Plahte za krevet (jednostruke)	350	Pamućne haljine	500
Veliki stolnjaci	700	Haljine	350
Mali stolnjaci	250	Denim (traper)	700
Salvete	100	Maramice (10 komada)	100
Ručnici	700	Majice kratkih rukava	125
Mali ručnici	350		

*Težina suhog rublja prije pranja.

5 Rukovanje uređajem

5.1 Upravljačka ploča



1. Program odabira uključeno/isključeno program.
2. Gumb pokretanja/pripravnosti.
3. Gumb za osvjetljenje bubnja.
4. Gumb podešavanja vremena završetka.

5. Gumb prilagođavanja vremena trajanja programa.
6. Gumb za odabir niske temperature.
7. Gumb za zvučno upozorenje i odabir zaključavanje zbog djece.
8. Gumb za odabir sprječavanja gužvanja.
9. Gumb odabira postavki suhoće.

5.2 Simboli



5.3. Priprema sušilice

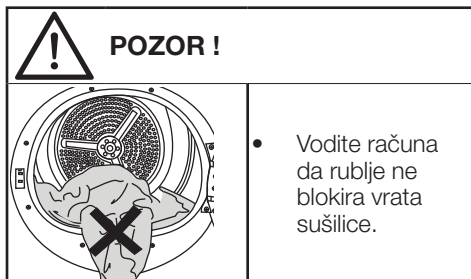
- Uključite sušilicu u zidnu utičnicu.
- Otvorite vrata.
- Stavite rublje u slušlici bez da ga zgužvate.
- Gurnite i zatvorite vrata.

- Kada odaberete željeni program pomoću gumba odabira uključeno/isključeno/program tada će se sušilica uključiti.



NAPOMENA!

- Odabirom programa pomoću gumba odabira uključeno/isključeno/program ne znači kako je program počeo s radom. Za pokretanje programa pritisnite gumb pokretanja/pripravnosti.




5.4 Grafikon odabira programa i potrošnje energije

HR				
Programi	Opis programa	Kapacitet (kg)	Brzina centrifuge perlice (o/min)	Vrijeme sušenja (minute)
Pamuk	Na ovom ciklusu možete sušiti pamučne tkanine otporne na toplinu. Treba izabrati postavku sušenja koja odgovara debljini predmeta koji se suše i željenoj razini suhoće.	9	1000	220
Pamuk Eco	Jednoslojne ležerne pamučne tkanine suše se na najekonomičniji mogući način.	9	1000	209
Program za sušenje pamučnog rublja za glačanje	Jednoslojne ležerne pamučne tkanine suše se tako da ostanu malo vlažne i da budu spremne za glačanje.	9	1000	150
Sintetika	Na ovom ciklusu možete sušiti sve vaše sintetičke tkanine. Treba izabrati postavku sušenja koja odgovara željenoj razini suhoće.	4	800	70
Miješano	Ovaj program upotrebljavajte za zajedničko sušenje sintetičkih tkanina bez pigmenta i pamučnog rublja. Pomoću ovog programa možete osušiti sportsku i tehničku odjeću.	4	1000	115
Ručnici	Sušenje kuhinjskih krpa, kupaonskih ručnika, ručnika za brisanje ruku.	5	1000	175
Nježno sušenje	Osjetljivo rublje ili rublje koje treba prati ručno (svilene bluze, nježno donje rublje itd.) možete sušiti na niskim temperaturama pomoću ovog programa.	2	1200	55
Svakodnevno	Pomoću ovog programa možete sušiti i pamučno i sintetičko rublje. Pomoću ovog programa možete osušiti sportsku i tehničku odjeću.	4	1000	110
Rešetka za sušenje / program podešavanja vremena sušenja	Možete odabrati program sušenja u trajanju od 10 i 160 minuta i tako postići željenu razinu sušenja pri niskoj temperaturi. Pomoću ovog programa bubanj sušilice radi onoliko dugo koliko ste postavili neovisno o suhoći odjeće. Kod ovog modela dostupna je opcija košare za sušenje. Za proizvode koji se prodaju bez košare, košaru možete nabaviti u ovlaštenom servisu i upotrebljavati je prilikom rada gore navedenih programa sušenja. Za više informacija o upotrebi pogledajte upute za upotrebu košare za sušenja.	-	-	-
Traperice	Pomoću ovog programa možete sušiti odjeću od traperica poput traperica, suknji, košulja ili jakni.	4	1200	125
Odjeća za aktivnosti na otvorenom/sportska odjeća (goretex)	Koristite za sušenje odjeće od sintetike, pamuka i miješane tkanine te vodooptornu odjeću poput tehničkih jakni, vjetrovke (šušlavce), itd. Prije sušenja okrenite ih na naopaku stranu.	2	1000	135

Posteljina/Punjeno	Možete osušiti tkanine punjene perjem ili vlaknima na čijim etiketama poše kako se mogu sušiti pojedinačno. Možete sušiti velike jorgane, jastuke ili kapute kao pojedinačni komad odjeće. Odjeću poput kaputa ili janki sušite okrenute na obrnutu stranu.	-	800	165
Košulja	Ovaj program suši majice na nježniji način, smanjuje gužvanje te tako olakšava glačanje.	1,5	1200	50
Ekspresno	Koristite ovaj program i pripremite 2 majice za glačanje.	0,5	1200	30
Higijensko sušenje	To je program kojim možete osušiti oprane proizvode za koje želite osigurati dodatnu higijenu (dječja odjeća, rublje, ručnici itd.). Omogućava visoku higijenu tekstila kroz učinak topline.	5	800	200
Higijensko osvježavanje	Ovaj program možete koristiti za suhu odjeću i rublje za koje želite osigurati higijenu bez pranja. Omogućuje visoku higijenu vaših suhih tekstila učinkom topline.	1,5	-	120

Vrijednosti potrošnje energije

Programi	Kapacitet (kg)	Brzina centrifuge perlice (o/ min)	Prosječna količina preostale vlažnosti	Vrijednost potrošnje energije u kWh
Pamuk Eco*	9	1000	60%	2,17
Program za sušenje pamučnog rublja za glačanje	9	1000	60%	1,65
Program za sušenje sintetičkog rublja koje se može odmah odložiti u ormar	4	800	40%	0,75
	Program "Pamuk Eco" upotrebljavan pri punom i djelomičnom opterećenju je standardni program sušenja na koji se odnosi informacija na naljepnici i informacijskom listu o tome da je ovaj program prikladan za sušenje normalnog mokrog pamučnog rublja i da je najučinkovitiji program u smislu potrošnje za pamuk.			

* : Energetska oznaka standardnog programa (EN 6112) Vrijednosti u tablici određene su u skladu sa standardnom EN 61121. Vrijednosti potrošnje energije mogu se razlikovati od vrijednosti navedenih na grafikonu ovisno o vrsti rublja, broju okretaja centrifuge, uvjetima u okruženju i vrijednostima napona.



Allergy UK radno je ime Britanske alergijske zaklade. Pečat odobrenja kreiran je tako da upravlja osobe koje traže savjet vezano uz značajku proizvoda za značajno smanjenje količine alergena u okruženju u kojem su prisutne osobe s alergijama ili za ograničavanje/smanjenje/eliminiranje alergena. Svrha je osiguranje dokaza da je proizvod ispitivan znanstveno ili analiziran da osigura mjerljive rezultate.

5.5 Dodatne funkcije

Razina suhoće

Gumb razine suhoće koristi se za prilagođavanje željene suhoće. Vrijeme programa može se promijeniti ovisno o izabranom programu.



NAPOMENA!

- Ovu funkciju možete aktivirati samo prije početka rada programa.

Sprječavanje gužvanja

Funkciju sprječavanja gužvanja možete uključiti i isključiti pritiskom na gumb za odabir sprječavanja gužvanja. Ako ne izvadite rublje odmah nakon završetka programa, možete upotrijebiti funkciju sprječavanja gužvanja da biste spriječili gužvanje rublja.

Zvučni signal upozorenja

Sušilica emitira zvučni signal kada program završi s radom. Pritisnite gumb „Zvučnog upozorenja“ ako ne želite zvučno upozorenje. Kad pritisnete gumb zvučnog upozorenja, lampica se gasi i nema zvučnog oglašavanja na završetku programa.



NAPOMENA!

- Ovu funkciju možete odabrati prije ili nakon početka rada programa.

Niska temperatura

Ovu funkciju možete aktivirati samo prije početka rada programa. Ovu funkciju možete aktivirati ako želite sušiti rublje na nižoj temperaturi. Trajanje programa bit će duže nakon što se aktivira.

Vrijeme završetka

Možete odgoditi vrijeme završetka programa za najviše 24 sata pomoću funkcije vremena završetka.

1. Otvorite vrata i stavite rublje.
2. Odaberite program sušenja.
3. Pritisnite gumb za odabir vremena završetka programa i prema želji podesite odgodu završetak vremena. Uključit će se LED lampica vremena završetka. (Kada se pritisne i drži gumb tada vrijeme završetka traje neprekidno).
4. Pritisnite gumb pokretanja / pripravnosti. Započinje odbrojavanje vremena završetka. Zatrepit će znak „:“ na sredini zaslona prikazanog vremena odgode.



NAPOMENA!

- Unutar vremena završetka možete dodavati ili vaditi rublje. Prikazano je je ukupno normalno vrijeme uobičajenog sušenja i vrijeme završetka. LED svjetlo vremena završetka isključit će se na kraju odbrojavanja, započinje sušenje i pali se LED svjetlo sušenja.

Izmjena vremena završetka sušenja

Ako tijekom odbrojavanja želite promijeniti vrijeme trajanje:

Pauzirajte program i uključite gumb za uključivanje/isključivanje/biranje programa i otkazite program. Odaberite željeni program i ponovite postupak odabira vremena završetka. Funkcija poništenja vremena završetka
Ako želite poništiti postavke odbrojavanja vremena završetka i odmah pokrenuti program: Pauzirajte program i uključite gumb za uključivanje/isključivanje/biranje programa i otkazite program. Odaberite željeni program i pritisnite gumb za pokretanje/pauziranje.

Svjetlo bubnja

Osvjetljenje bubnja možete uključiti i isključiti pritiskom na ovaj gumb. Svjetlo se uključuje kad je gumb pritisnut i gasi se nakon određenog vremena.

5.6 Simboli upozorenja



NAPOMENA!

- Indikatori upozorenja mogu se razlikovati ovisno o modelu sušilice.

Čišćenje filtra

Kada program završi s radom tada će se uključiti indikator upozorenja za čišćenje filtra.

Spremnik za vodu

Ako se spremnik za vodu napuni dok program radi indikator upozorenja počet će treperiti, a uređaj prelazi u mod pripravnosti. U tom slučaju ispraznite spremnik za vodu i pokrenite program pritiskom na gumb pokretanja / pripravnosti. Indikator upozorenja će se isključiti, a program će nastaviti s radom.

Čišćenje ladice filtra/ izmjenjivača topline

Simbol upozorenja treperit će periodično upozoravajući vas kako treba očistiti ladicu filtra.

5.7 Pokretanje programa

Za pokretanja programa pritisnite gumb pokretanja/pripravnosti.

Indikator pokretanja/pripravnosti i sušenja zasvijetlit će i tako pokazati da je program počeo s radom.

5.8 Blokada za djecu

Sušilica ima funkciju blokade za djecu koje sprječava prekid rada programa uređaja ako se pritisnu gumbi tijekom rada uređaja. Kada je aktivirana blokada za djecu tada su svi gumbi na upravljačkoj ploči osim gumba uključeno/isključeno/program deaktivirani.

Pritisnite gumb za zvučno upozorenje 3 sekunde kako biste aktivirali blokadu za djecu. Za pokretanje novog programa nakon završetka trenutnog programa ili za prekid trenutnog programa treba deaktivirati blokadu za djecu. Za deaktiviranje blokade za djecu držite iste gumbе pritisnute 3 sekunde.



NAPOMENA!

- Kada je aktivirana blokada za djecu tada se na zaslonu uključuje indikator upozorenja blokade za djecu.

Kada je blokada za djecu aktivirana: Kada sušilica radi ili je u stanju pripravnosti simboli indikatora neće se promijeniti nakon promjene položaja gumba za odabir programa.



NAPOMENA!

- Kada sušilica radi, a blokada za djecu je aktivna, dvaput će se začuti zvuk biip kada se okrene prekidač odabira programa. Ako se blokada za djecu otkaže bez vraćanja gumba za odabir programa u prvobitni položaj, program se prekida kad je gumb za odabir programa okrenut.

5.9 Promjena programa nakon početka rada

Program koji ste odabrali za sušenje rublja možete promijeniti i koristiti drugi program nakon što sušilica počne s radom.

- Na primjer, pauzirajte program i okrenite gumb za uključivanje/isključivanje/biranje programa na odabir programa Ekstra suho da biste odabrali program Ekstra suho umjesto Suho za glačanje.

- Za pokretanja programa pritisnite gumb pokretanja/pripravnosti.

Dodavanje i vađenje rublja tijekom pripravnosti
Ako želite dodati ili ukloniti rublje u/z sušilice nakon pokretanja programa sušenja:

- Pritisnite gumb pokretanja/pripravnosti kako bi se sušilica prebacila u mod pripravnosti. Postupak sušenja se zaustavio.
- U modu pripravnosti otvorite vrata te ih zatvorite nakon dodavanja ili vađenja rublja.
- Za pokretanja programa pritisnite gumb pokretanja/pripravnosti.



NAPOMENA!

- Dodavanje rublja nakon pokretanja rada sušilice može dovesti do miješanja suhog rublja u sušilici s mokrim rubljem te rublje može ostati vlažno nakon završetka sušenja.
- Dodavanje ili vađenje rublja tijekom sušenja može se ponoviti onoliko puta koliko želite. Ali ovaj postupak stalno ometa postupak sušenja i time povećava vrijeme trajanja programa i potrošnju energije. Stoga se preporučuje dodati rublje prije pokretanja programa.
- Ako se novi program odabere okretanjem položaja gumba odabira programa kada je uređaj u modu pripravnosti, tada će program koji je radio prestati s radom.



NAPOMENA!

- Ako je režim sprječavanja gužvanja aktivan i ako se rublje ne izvadi nakon završetka rada programa tada se tijekom 2 sata aktivira funkcija sprječavanja gužvanja koja sprječava gužvanje rublja u sušilici. Program okreće rublje u intervalima od 10 min i tako sprječava gužvanje.

5.12 Značajka mirisa

Ako vaša sušilica ima značajku mirisa, pročitajte ProScent priručnik za upotrebu ove značajke.



POZOR !

- Prilikom dodavanja ili vađenja rublja tijekom rada programa ne dirajte unutarnju stjenku bubnja. Stijenke bubnja su vruće.

5.10 Poništavanje programa

Ako želite poništiti program i prekinuti postupak sušenja iz bilo kojeg razloga nakon što je sušilica počela s radom, pauzirajte program i okrenite gumb za uključivanje/isključivanje/ biranje programa; program će se poništiti.



POZOR !

- Kada poništite program tijekom rada sušilice tada je unutarnja stijenka sušilice jako vruća, stoga pokretanje programa osvježavanja omogućuje hlađenje uređaja.

5.11 Kraj rada programa

Kada program završi s radom, zaszvjetlit će led indikator završetka rada/sprječavanja gužvanja i čišćenja filtra nakon uključivanja LED svjetla indikatora programa. Vrata se mogu otvoriti i sušilica je spremna za sljedeći ciklus rada. Okrenite gumb za uključivanje/isključivanje/ odabir programa u položaj uključeno/isključeno kako biste isključili mašinu za sušenje.

6 Održavanje i čišćenje

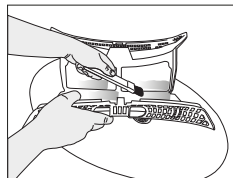
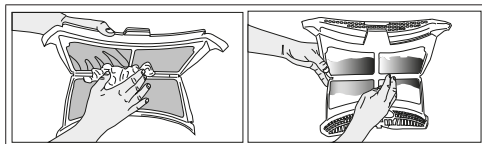
6.1 Unutarnja površina ulaznih vrata

Filtar vlakana sakuplja dlake i vlakna koja se tijekom postupka sušenja odvajaju od rublja.

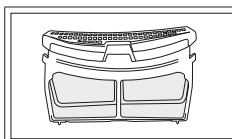
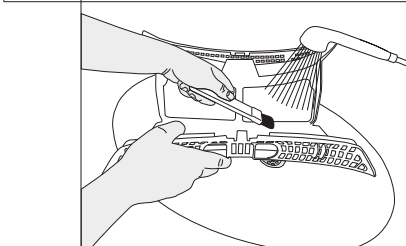
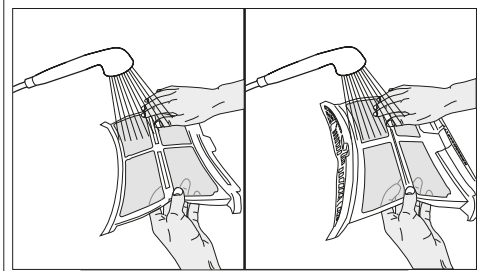


NAPOMENA

- Vlakna nastaju tijekom nošenja i pranja odjeće.
- Kućište filtra možete očistiti usisivačem.



- Oba filtra očistite pod mlazom vode u obrnutom smjeru nakupljanja vlakana ili mekom četkom. Osušite filtar prije stavljanja natrag.

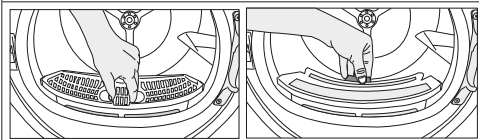


- Umetnite filtre vlakana jedan na drugog i vratite ih na svoje mjesto.

- Očistite unutarnju površinu prednjih vrata i njene brtve mekom, vlažnom krpom ili četkom na poklopcu za usmjeravanje zraka

Za čišćenje filtra vlakana

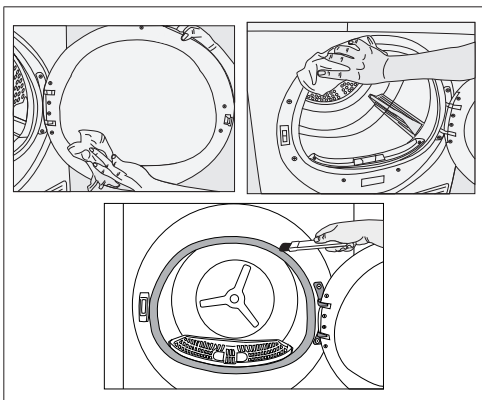
- Otvorite vrata.
- Držite prvi dio (unutarnji filtar) 2-dijelnog filtra vlakana i uklonite ga povlačenjem prema gore.
- Sakupite dlake, vlakna i pamučne kuglice rukom ili mekom krpom.
- Uklonite drugi dio (vanjski filtar) povlačenjem prema gore.



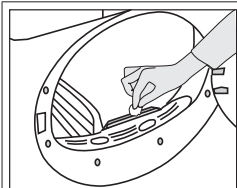
NAPOMENA

- Obezbijedite da dlake, vlakna i pamučne kuglice ne padnu u utor u koji su ugrađeni filtri.

- Otvorite oba filtra (gornji i donji filtar) i rukom uklonite ostatke vlakana ili koristite četku za čišćenje na poklopcu za usmjeravanje zraka. Ako je potrebno za čišćenje filtra koristite usisavač.



6.2 Čišćenje senzora



U sušilici se nalazi senzor vlage koji prepoznaje je li rublje suho ili ne. Za čišćenje senzora:

- Otvorite vrata sušilice.
- Pustite uređaj da se ohladi ako je još vruć zbog procesa sušenja.
- Metalne površine senzora obrišite s mekanom krpom, namočenu u ocat te ih osušite.



NAPOMENA

- Metalne površine senzora očistite 4 puta godišnje.
- Prilikom čišćenja metalnih površina senzora ne koristite metalni alat.



POZOR!

- Nikad ne koristite otapala, sredstva za čišćenje ili slične tvari za čišćenje zbog opasnosti od požara i eksplozije!

6.3 Pražnjenje spremnika za vodu

Vlaga iz rublja te vlaga kondenzirana tijekom postupka sušenja, ako i voda koja isparava nakuplja se u spremniku za vodu. Nakon svakog ciklusa sušenja ispraznite spremnik za vodu.



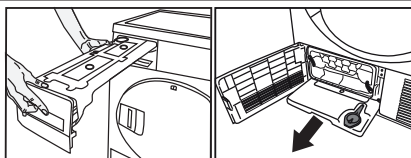
POZOR!

- Kondenzirana voda nije za piće!
- Nikad ne uklanjajte spremnik za vodu kada program radi!

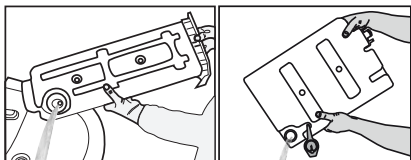
Ako zaboravite isprazniti spremnik za vodu uređaj će prestati s radom tijekom sljedećeg ciklusa sušenja kada je spremnik pun, te će treperiti simbol upozorenja spremnika za vodu. U tom slučaju, isпустite vodu iz spremnika za vodu i pritisnite gumb Start / Pauza za nastavak ciklusa sušenja.

Za pražnjenje spremnika za vodu:

1. Pažljivo izvadite spremnik za vodu iz ladice ili posude.



2. Ispraznite vodu iz spremnika.



- Ako se u cijevi spremnika za vodu nakupilo mucica, to očistite tako što ćete pustiti je staviti ispod slavine i pustite vodu da teče kroz nju.
- Stavite spremnik za vodu na njegovo mjesto.



NAPOMENA

- Ako se koristi opcija izravnog pražnjenja vode tada nema potrebe za pražnjenjem spremnika za vodu.

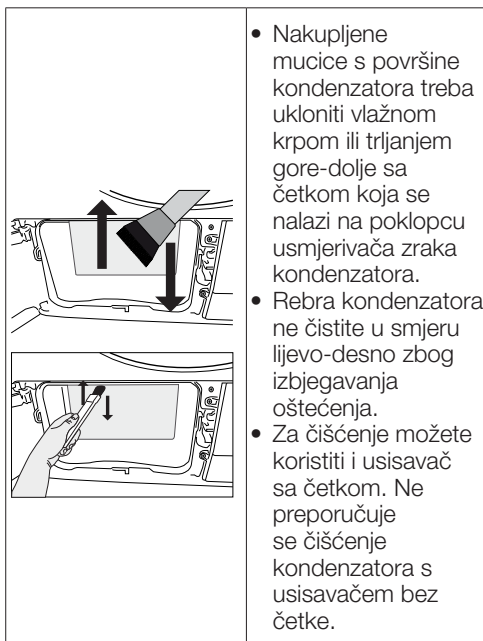
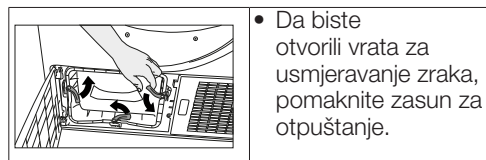
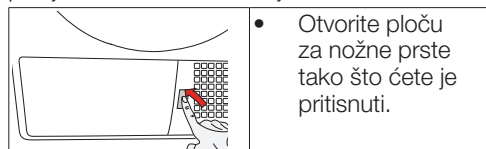
6.4 Čišćenje kondenzatora

Mala količina ostataka vlakana može proći kroz filter vlakana i može se nakupiti na metalnoj površini kondenzatora.

Metalnu površinu kondenzatora treba redovito čistiti.

Ako na zaslonu treperi ikona isparivača tada pregledajte metalnu površinu kondenzatora.

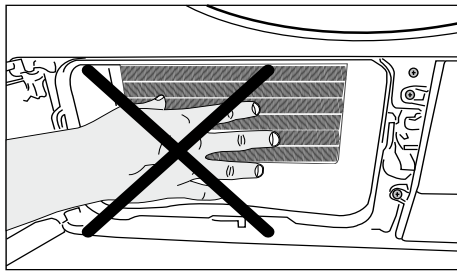
Očistite je ako je prijava. Ovaj dio treba se provjeriti barem svakih 6 mjeseci.





POZOR!

- “Možete čistiti rukom ako nosite zaštitne rukavice. Ne pokušavajte čistiti golim rukama. Krilca kondenzatora mogu ozlijediti vaše ruke. Čišćenje pokretima lijevo-desno može oštetiti krilca kondenzatora. Navedeno može izazvati probleme sa sušenjem.



POZOR!

- Normalno je da se na plastičnoj površini ispred kondenzatora pojavi malo vode kada otvorite poklopac usmjerivača zraka.

7 Rješavanje problema

Postupak sušenja traje predugo.
Otvori filtra vlakana (unutarnjeg i vanjskog filtra) mogu se začepiti. >>> Filtre vlakana operite toplom vodom i osušite. Prednji dio evaporatora može se začepiti. >>> Očistite prednji dio evaporatora. Ventilacijske rešetke ispred stroja mogu se zatvoriti. >>> Uklonite sve predmete s prednje strane ventilacijskih rešetki koji blokiraju cirkulaciju zraka. Ventilacija može biti neadekvatna jer je mjesto na koje je mašina ugrađena premalo. >>> Otvorite vrata ili prozore kako biste spriječili da se temperatura u sobi povisi na vrlo visoku. Na senzoru vlage možda se nakupio vapneni sloj. >>> Očistite senzor vlage. Moguće da je stavljena pretjerana količina rublja. >>> Ne preopterećujte sušilicu. Rublje možda nije primjereno ocijeđeno. >>> Izvedite cijedenje na većoj brzini u perilici rublja.
Odjeća je vlažna nakon sušenja.
Možda nije korišten odgovarajući program za tu vrstu rublja.>>>Provjerite etiketu za održavanje na odjeći i odaberite program koji odgovara tom tipu tkanine ili koristite dodatne odgovarajuće programe tajmera. Otvori filtra vlakana (unutarnjeg i vanjskog filtra) mogu se začepiti. >>> Filtre vlakana operite toplom vodom i osušite. Prednji dio evaporatora može se začepiti. >>> Očistite prednji dio evaporatora. Moguće da je stavljena pretjerana količina rublja. >>> Ne preopterećujte sušilicu. Rublje možda nije primjereno ocijeđeno. >>> Izvedite cijedenje na većoj brzini u perilici rublja.
Sušilica se ne uključuje ili program ne počinje s radom. Sušilica ne radi nakon konfiguriranja.
Možda je utikač isključen sa napajanja. >>> Provjerite je li kabel za napajanje priključen. Vrata sušilice su možda otvorena. >>> Vodite računa da su ulazna vrata propisno zatvorena. Program možda nije podešen ili nije pritisnut gumb start/pauza/otkazivanje. >>> Provjerite da li je program podešen i da program nije pauziran. Možda je aktivirana opcija zaključavanja za djecu. >>> Isključite opciju zaključavanja za djecu.
Program je prijevremeno završen bez razloga.
Možda su ulazna vrata potpuno zatvorena. >>> Vodite računa da su ulazna vrata propisno zatvorena. Može doći do prekida napajanja. >>> Za pokretanje programa pritisnite gumb start/pauza/otkazivanje. Spremnik za vodu je možda pun. >>> Pražnjenje spremnika za vodu.
Odjeća se ukupila, otvrdnula ili izobličila.
Možda nije korišten odgovarajući program za tu vrstu rublja. >>> Provjerite etiketu za održavanje na rublju i odaberite program koji odgovara tom tipu tkanine.
Voda curi kroz ulazna vrata.
Vlakna su se možda skupila na unutarnjoj stjenki ulaznih vrata i brtvi ulaznih vrata. >>> Očistite unutarnju stjenku ulaznih vrata i površine brtve vrata.

Ulazna vrata se otvaraju sama od sebe.
Možda su ulazna vrata potpuno zatvorena. >>> Pritisnite ulazna vrata dok se ne čuje zvuk za zatvaranja.
Simbol upozorenja spremnika za vodu je uključen/treperi.
Spremnik za vodu je možda pun. >>> Pražnjenje spremnika za vodu. Crijevo za pražnjenje vode možda se otkačilo. >>> Ako je proizvod spojen izravno na odvod vode provjerite crijevo za odvod vode.
Ne uključuje se svjetlo u sušilici. (kod modela sa svjetlom)
Sušilica možda nije uključena pomoću gumba za uključivanje/isključivanje. >>> Provjerite je li sušilica uključena. Lampica je možda pokvarena. >>> Za zamjenu lampice kontaktirajte ovlaštenu servis.
Svijetli ikonica za sprječavanje gužvanja.
Režim za sprječavanje gužvanja koji sprječava gužvanje rublja u sušilici može se aktivirati. >>> Isključite sušilicu i izvadite rublje.
Simbol pare treperi. (Za proizvode s funkcijom pare)
Spremnik pare je možda prazan => Napunite spremnik pare destiliranom ili kondenziranom vodom.
Programi pare se ne pokreću. (Za proizvode s funkcijom pare)
Spremnik pare je možda prazan, na zaslону se može uključiti ikona upozorenja spremnika pare => Napunite spremnik pare dok se ikona pare ne isključi.
Program protiv gužvanja nije uklonio nabore na odjeći. (za proizvode s funkcijom pare)
Možda ste stavili preveliku količinu rublja => Stavite količinu rublja koja je određena. Možda ste odabrali prenisku razinu vremena primjene pare => Odaberite program s većom količinom pare. Nakon završetka programa, rublje je možda predugo ostalo u uređaju => Izvadite rublje odmah nakon što je program završio s radom, i objesite ga.
Program za uklanjanje neugodnog mirisa rublja nije uklonio neugodan miris. (Za proizvode s programom za uklanjanje neugodnog mirisa)
Možda ste stavili preveliku količinu rublja => Stavite količinu rublja koja je određena. Možda ste odabrali prenisku razinu vremena primjene pare => Odaberite program s većom količinom pare.



POZOR!

- Ako problem i dalje traje nakon pridržavanja uputa iz ovog odjeljka, obratite se svom dobavljaču ili ovlaštenom servisu. Nikad ne pokušavajte sami popraviti proizvod.



NAPOMENA

- U slučaju da na bilo kom dijelu na vašem uređaju nađete na problem, možete zatražiti zamjenu tako što ćete kontaktirati ovlaštenu servis navodeći broj modela uređaja.
- Rukovanje uređajem s neautentičnim dijelovima može dovesti do neispravnosti uređaja.
- Proizvođač i distributer ne snose odgovornost za kvarove nastale upotrebom neautentičnih dijelova.

SAŽETAK PROIZVODA

Usklađeno s delegiranom uredbom komisije (EU) br: 392/2012

Naziv ili zaštitni znak dobavljača		BEKO
Naziv modela		DS9414CX2 7188236600
Nazivni kapacitet (kg)		9.0
Tip bubnja sušilice	Odušni zrak	-
	Kondenzator	•
Klasa energetske učinkovitosti ⁽¹⁾		A++
Godišnja potrošnja energije (kWh) ⁽²⁾		258,6
Tip kontrole	Automatski	•
	Neautomatski	-
Potrošnja energije standardnog programa za pamučno rublje kod punog opterećenja (kWh)		2,17
Potrošnja energije standardnog programa za pamučno rublje kod djelomičnog opterećenja (kWh)		1,16
Potrošnja struje u modu isključeno standardnog programa za pamučno rublje kod punog opterećenja, P ₀ (W)		0,50
Potrošnja struje u modu uključeno standardnog programa za pamučno rublje kod punog opterećenja, P ₁ (W)		1,00
Trajanje moda uključeno (min)		30
Standardni program za pamučno rublje ⁽³⁾		•
Vrijeme programa standardnog programa za pamučno rublje kod punog opterećenja, T _{day} (min)		209
Vrijeme programa standardnog programa za pamučno rublje kod djelomičnog opterećenja, T _{day/2} (min)		119
Vrijeme programa s opterećenjem za 'standardni program za pamučno rublje kod punog i djelomičnog opterećenja (T ₁)		158
Razred kondenzacijske učinkovitosti ⁽⁴⁾		B
Prosječna kondenzacijska učinkovitost standardnog programa za pamučno rublje kod djelomičnog opterećenja, C _{day}		81%
Prosječna kondenzacijska učinkovitost standardnog programa za pamučno rublje kod djelomičnog opterećenja, C _{day/2}		81%
Kondenzacijska učinkovitost s opterećenjem za standardni program za pamučno rublje kod punog i djelomičnog opterećenja, C ₁		81%
Razina jakosti zvuka standardnog programa za pamučno rublje kod punog opterećenja ⁽⁵⁾		65
Ugrađeno		-

• : Da - : Ne

(1) Raspon od A+++ (najučinkovitije) do D (najmanje učinkovito)

(2) Potrošnja energije temeljena na 160 ciklusa sušenja standardnog programa za pamučno rublje kod punog i djelomičnog opterećenja te potrošnja modova sa slabijim napajanjem (koji manje troše struju). Stvarna potrošnja energije po ciklusu ovisi će o tome koliko se uređaj koristi.

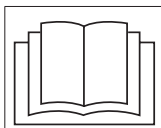
(3) "Program za sušenje pamučnog rublja bez centrifugiranja" koji se koristi kod punog i djelomičnog opterećenja je standardni program sušenja na kojeg se odnose informacije na naljepnici i u sažetku, ovaj program pogodan je za sušenje normalno vlažnog rublja i to je najučinkovitiji program za pamučno rublje u pogledu uštede energije.

(4) Raspon od G (najmanje učinkoviti) do A (najučinkovitiji)

(5) Ponderirana prosječna vrijednost—L_{WA} izrađena u dB(A) re 1 pW

Ве молиме, прво прочитајте го прирачникот за употреба!

Почитувам потрошувачу,
Ви благодариме што избравте производ на „Веко“. Се надеваме дека производот, произведен со највисок квалитет и технологија, ќе Ви даде најдобри резултати. Ви препорачуваме да го прочитате внимателно прирачникот и другите придружни документи пред да го користите производот, како и да го зачувате за понатамошно упатување. Ако му го дадете на некој друг производот, дајте им го и прирачникот. Внимавајте на деталите и на предупредувањата наедени на прирачникот за употреба и следете ги упатствата во него. Користете го прирачникот за употреба за моделот наведен на предната страница.



Прочитајте ги упатствата.

Објаснување на симболите
Во прирачникот за употреба се користат следниве симболи:



ОПАСНОСТ!

Предупредување за струен удар.



ОПАСНОСТ!

Предупредување за опасност од пожар.



ПРЕДУПРЕДУВАЊЕ!

Предупредување за опасни истуации во однос на животот и имотот.



ПРЕДУПРЕДУВАЊЕ!

Предупредување за врели површини.



ПРЕДУПРЕДУВАЊЕ!

- Предупредување против опасност од изгореници



ЗАБЕЛЕШКА

Важни информации и корисни совети за употреба.



Материјалите за пакување на производот се произведени од материјали за рециклирање според нашите национални регулативи за животната средина.

Не фрлајте ги остатоците од пакувањето со отпадот од домаќинството или со друг отпад, фрлете ги на соодветните пунктови одредени од локалните власти.



Производот е направен со најнова технологија и во поволни екопошки услови.

1 Важни упатства за безбедноста и за животната средина



ЗАБЕЛЕШКА

- Овој дел содржи безбедносни упатства што ќе помогнат да се заштитите од лични повреди или оштетување на имотот. Гаранцијата нема да важи ако не ги почитувате овие упатства.

1.1 Општа безбедност



ПРЕДУПРЕДУВАЊЕ:

Овој уред може да го користат деца од 8-годишна возраст и лица со намалени физички, сензорни или ментални капацитети или лица кои немаат искуство и знаење, под услов да имаат надзор или упатства во врска со користењето на уредот безбедно и да ги разбираат вклучените опасности. Деца не смеа да си играат со уредот. Чистењето и одржувањето од страна на корисникот не треба да го прават деца без надзор.

Деца помлади од 3 години треба да се држат настрана освен ако не се постојано надгледувани.

- Ногалките за приспособување не треба да се отстранат. Јазот помеѓу машината за сушење алишта и подот не треба да се пополнува со килими, дрво и селотејп. Ова ќе предизвика проблеми кај машината за сушење алишта.



ПРЕДУПРЕДУВАЊЕ:

Инсталирањето и поправањето секогаш нека го прави овластен сервис. Производителот нема никаква одговорност за оштетувања што може да настанат од постапките што ги изведуваат неовластени лица.

- Никогаш не чистете ја машината за сушење алишта со шприцање или истурање вода на нејзе! Може да настане краток спој!

За производитите со функција на пареа:



ПРЕДУПРЕДУВАЊЕ:

- Употребувајте само дестилирана вода или вода кондензирана во резервоарот за вода на машината при програми со пареа. Не употребувајте вода од водоводната мрежа или адитиви. Кога употребувате вода кондензирана во резервоарот за вода, истата треба да биде филтрирана и исчистена од влакненца.
- Не ја отворајте вратата додека се вклучени програми со пареа. Може да биде исфрлена жешка вода.
- Пред да ставите облека на програма со пареа, треба да ги отстраните дамките од истата.
- На програмите со пареа може да ставате само облека која не е валкана или со дамки, односно облека која е со непријатен мирис. (програми за отстранување на миризба)
- Не употребувајте сетови за суво чистење или дополнителни материјали кога машината работи на програма со пареа или која било друга програма.

1.1.1 Безбедност во однос на струјата



ОПАСНОСТ!

- Безбедносните упатства во однос на струјата треба да се следат додека се вклучува машината во струја при инсталирањето.
- Машината не смее да се напојува преку екстерен уред за прекинување, како на пример мерач на времето, или да се вклучи во коло кое редовно се вклучува и исклучува програмски.
- Поврзете ја машината за сушење алишта со приземјена приклучница заштитена со бушон на вредноста наведена на етикетата која го означува видот. Инсталацијата за приземјување нека ја направи квалификуван електричар. Нашата компанија нема да одговара за оштетувања што настануваат кога машината за сушење алишта се користи без приземјување во согласност со локалните регулативи.
- Волтажата и дозволената заштита на бушонот се наведени на плочката со налепницата за видот.
- Волтажата наведена на налепницата со видот мора да одговара на волтажата на електричната мрежа.
- Исклучете ја машината за сушење алишта ако не се користи.
- Исклучете ја машината за сушење алишта од електричната мрежа при инсталирање, одржување, чистење и поправање.
- Не допирајте го кабелот со мокри раце! Никогаш не вадете го кабелот со тегнење, секогаш фатете го приклучокот и повлечете.



ОПАСНОСТ!

- Не користете продолжни кабли, повеќе приклучоци или адаптери за да ја поврзете машината за сушење во струја за да го намалите ризикот од пожар и краток спој.
- Приклучокот на кабелот за струја мора да е лесно достапен по инсталирањето.
- Ако главниот кабел е оштетен треба да се извести Овластената служба.
- Ако машината за сушење алишта е неисправна, не смее да се користи освен ако не ја поправи претставник на овластен сервис! Може да настане краток спој!

1.1.2 Безбедност на производот



ПРЕДУПРЕДУВАЊЕ!

- Проверете дали отворот за воздух на машината за сушење алишта е отворен и добро вентилира.
- Производот содржи средство за разладување.
- R290 е средство за разладување кое е еколошки безбедно, но запаливо.
- Држете го производот понастрана од потенцијални извори на топлина што може да предизвикаат да се запали.



ОПАСНОСТ!

- Прегревање на алиштата во машината за сушење алишта може да настане ако ја прекинете програмата или ако снема струја додека работи машината за сушење алишта, концентрацијата на топлина може да се самозапали и да предизвика пожар, затоа секогаш активирајте ја програмата за вентилирање да ја оладите и брзо извадете ги сите алишта од машината за сушење за да ги закачите и да се намали топлината.



ОПАСНОСТ!

- Алиштата што се несоодветно испрани може да се самозапалат, дури и по завршувањето на сушењето.
- Мора да има доволно вентилација за да се спречи гасови да излегуваат од уредите што користат други видови гориво, вклучувајќи и гол пламен, и да се акумулираат во собата за да не дојде до повратен удар.



ПРЕДУПРЕДУВАЊЕ!

- Во машината за сушење алишта никогаш не треба да се суши долен веш што има метална потпора. Машината за сушење алишта може да се оштети ако металната потпора излезе или се скрши додека трае сушењето.



ЗАБЕЛЕШКА

- Користете омекнувачи и слични производи според упатствата на нивните производители.
- Секогаш чистете го филтерот за влакненца од текстил пред или по секое полнење. Никогаш не користете ја машината за сушење алишта ако не е инсталиран филтерот за влакненца.



ПРЕДУПРЕДУВАЊЕ!

- Никогаш не обидувајте се сами да ја поправите машината за сушење алишта. Не поправајте или не заменувајте делови на производот дури и да знаете како или умеете да ја извршите потребната постапка, освен ако тоа не е јасно предложено во упатствата за работа или во издадениот прирачник за сервисирање. Инаку го ставате во опасност својот живот и животот на другите.



ПРЕДУПРЕДУВАЊЕ!

- Не смее да има врата што се заклучува, лизга или е закачена што може да го блокира отворот на вратата за полнење на местото каде што ќе се инсталира машината за сушење алишта.
- Инсталирајте ја машината за сушење на соодветно место во Вашиот дом. (Бања, затворен балкон, гаража итн.)
- Внимавајте да не влегуваат миленици во машината за сушење алишта. Проверете ја внатрешноста на машината за сушење пред да ја користите.
- Не навалувајте се на вратата за полнење на машината за сушење алишта кога е отворена затоа што може да се откачи.
- Не смее да се дозволи да се насоберат влакненца од текстил околу центрифугата
- Центрифугата не треба да се користи доколку биле употребени индустриски хемиски средства за чистење.
- Омекнувачите за алишта или слични производи треба да се користат како што е нагласено во упатствата на омекнувачот.
- Испусниот воздух не смее да биде испуштен во цевка за вентилација која се користи за испуштање на гасови од уреди кои работат на плин или други горива.

1.2 Ставање врз машина за перење алишта

- Уред за фиксирање треба да се користи меѓу двете машини кога се инсталира машината за сушење над машина за перење алишта. Уредот за фиксирање мора да го инсталира претставник на овластен сервис.
- Вкупната тежина на машината за перење алишта и на машината за сушење кога се целосно наполнети и ставени една врз друга изнесува околу 180 кг. Ставете ги производитите на цврст под што може да ги издржи!



ПРЕДУПРЕДУВАЊЕ!

- Машината за перење алишта не може да се стави врз машината за сушење. Внимавајте на предупредувањата наведени погоре во текот на инсталирањето на машината за перење алишта.

Табела за инсталирање на машина за перење алишта и на машина за сушење алишта

Длабочина на машината за сушење алишта	Длабочина на машината за перење алишта			
	62 cm	60 cm	54 cm	< 50 cm
54 cm	Може да се инсталира		Не може да се инсталира	
60 cm	Може да се инсталира		Не може да се инсталира	

1.3 Наменета употреба

- Машината за сушење е наменета за домашна употреба. Не е соодветна за комерцијална употреба и не смее да се користи за други цели од наменетата.
- Користете ја машината за сушење алишта само за сушење алишта што се соодветно обележани.
- Производителот не презема одговорност за неправилното користење или транспортирање.
- Животниот век на машината за сушење што ја купивте е 10 години. Во текот на овој период, оригиналните резервни делови се достапни за да работи правилно машината за сушење.

1.4 Безбедност во однос на деца

- Материјалите од пакувањето се опасни за деца. Чувајте ги материјалите од пакувањето настрана од деца.
- Електричните производи се опасни за деца. Чувајте ги децата подалеку од производот кога работи. Не дозволувајте им да си играат со машината за сушење алишта. Користете го заклучувањето за деца за да спречите децата да си играат со машината за сушење.



ЗАБЕЛЕШКА

- Заклучувањето за деца е на контролната табла. (Види, **Заклучување за деца**)
- Држете ја затворена вратата за полнење дури и кога не се користи машината за сушење алишта.

1.5 Усогласеност со Директивата за отпадна електрична и електронска опрема и ослободување од отпадни производи



Овој производ е во согласност со Директивата на ЕУ за отпадна електрична и електронска опрема (2012/19/EU). Овој производ има симбол за класификација за отпадна електрична и електронска опрема

(Директивата за отпадна електрична и електронска опрема).

Овој производ е направен со висококвалитетни делови и материјали што може да се користат повторно и што се соодветни за рециклирање. Кога ќе дотрае, не се ослободувајте од отпадниот производ во нормалниот домашен отпад и други отпади. Однесете го во пункт за собирање за рециклирање на електрична и електронска опрема. Консултирајте ги локалните власти за да дознаете повеќе за овие собирни пунктови.



ОПАСНОСТ!

- R290 е запаливо средство за разладување. Затоа, проверете системот и цевките да не се оштетени во текот на работењето и ракувањето.
- Држете го производот понастрана од потенцијални извори на топлина што може да предизвикаат да се запали, ако дојде до оштетување.
- Не отстранувајте го производот со горење.

1.6 Усогласеност со Директивата за ограничување опасни супстанции:

Купениот производ е во согласност со Директивата на ЕУ за ограничување опасни супстанции (2011/65/EU). Не содржи штетни или забранети материјали наведени во Директивата.

1.7 Информации за пакувањето

Материјалите за пакување на производот се произведени од материјали кои што може да се рециклираат според нашите национални регулативи за животната средина. Не се ослободувајте од материјалите за пакување заедно со домашниот или друг отпад. Однесете ги во пунктот за собирање материјали за пакување определен од локалните власти.

1.8 Технички спецификации

МК


Висина (мин. / макс.)	84,6 cm / 86,6 cm*
Ширина	59,7 cm
Длабочина	59,9 cm
Капацитет (макс.)	9 кг**
Нето тежина(± %10)	44 кг
Волтажа	Видете го видот на лепница***
Рангиран влез на струја	
Шифра на моделот	

* Мин. висина: Висина со затворени приспособливи ногалки.

Макс. висина: Висина со максимално отворени приспособливи ногалки.

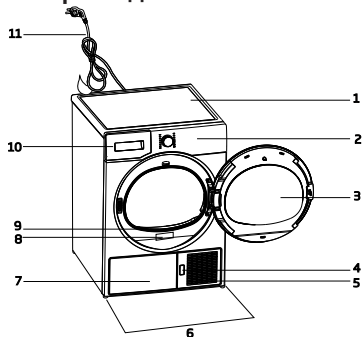
** Тежина на суви алишта пред перење.

*** Етикетата за видот се наоѓа зад вратата за полнење.

	ЗАБЕЛЕШКА
<ul style="list-style-type: none">• Техничките спецификации на машината за сушење се предмет на спецификација без предупредување за подобрување на квалитетот на производот.• Цифрите во овој прирачник се шематски и може да не одговараат целосно на производот.• Вредностите наведени на маркерите на машината за сушење или во другите издадени документи што доаѓаат со машината за сушење се добиени со лабораториско мерење според релевантните стандарди. Во зависност од условите на работење и на животната средина на машината за сушење алишта, овие вредности може да варираат.	

2 Вашата машина за сушење алишта

2.1 Преглед



1. Горна плоча
2. Контролна табла
3. Врата за полнење
4. Копче за отворање на заштитната метална плоча
5. Решетки за вентилација
6. Приспособливи ногалки
7. Кај моделите каде резервоарот е во долниот дел, резервоарот за вода е во безбедносната табла.
8. Етикета за вид
9. Филтер за влакненца
10. Фиока за резервоарот за вода (кај модели каде резервоарот е во горниот дел)
11. Кабел за напојување

2.2 Содржина на пакувањето

	1. Црево за испуштање вода *		6. Сад за полнење со вода*
	2. Резервен сунѓер за оделот со филтер *		7. Чиста вода*
	3. Прирачник за употреба		8. Групација на капсули за мирис*
	4. Корпа за сушење*		9. Brush* Четка*
	5. Прирачник за користење на корпата за сушење*		10. Текстил за филтрирање*

*Незадолжително - може да не биде вклучено, во зависност од моделот.

3 Инсталација

Пред да се јавите во најблискиот овластен сервис за инсталирање на машината за сушење, проверете дали електричната инсталација и одводот за вода се соодветни според прирачникот за употреба. Ако не се соодветни, обратете се кај обучен електричар и техничар за да ги направите потребните прилагодувања.



ЗАБЕЛЕШКА

- Подготвувањето на локацијата на машината за сушење како и на инсталациите за струја и отпадна вода се одговорност на купувачот.



ПРЕДУПРЕДУВАЊЕ!

- Пред инсталирање, визуелно проверете дали машината за сушење има некакви дефекти. Ако машината за сушење е оштетена, не ја инсталирајте. Оштетените производи претставуваат безбедносен ризик.
- Почekaјте 12 часа пред да почнете да ја употребувате машината за сушење алишта.

3.1 Соодветна локација за инсталирање

Инсталирајте ја машината за сушење алишта на стабилна и рамна површина.

Машината за сушење е тешка. Не поместувајте ја сами.

- Вклучете ја машината за сушење алишта во добро вентилирана околина без прашина.
- Јазот помеѓу машината за сушење алишта и површината не треба да се пополнува со килими, дрво и селотејп.
- Не покривајте ги решетките за вентилирање на машината за сушење алишта.
- Не смее да има врата што се заклучува, лизга или е закачена што може да го блокира отворот на вратата за полнење на местото каде што ќе се инсталира машината за сушење алишта.
- Откако ќе се инсталира машината за сушење, треба да остане на исто место каде што е поврзана. Кога ја инсталирате машината за сушење алишта, проверете задниот ѕид на машината да не допира до ништо (славина, штекер итн.)
- Ставете ја машината за сушење на најмалку 1 цм подалеку од рабовите на другиот мебел.

- Машината за сушење алишта може да работи на температури од +5°C до +35°C. Ако условите за работа се под или над овие температури, тоа значително ќе влијае врз работењето на машината за сушење алишта и може да се оштети.
- Задната површина на центрифугата треба да е свртена кон ѕид.



ОПАСНОСТ!

Не ставајте ја машината за сушење на кабелот за струја.

* Игнорирајте го ова предупредување ако системот на вашиот производ не содржи R290.



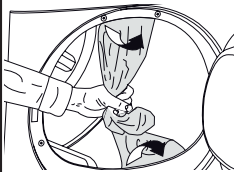
ОПАСНОСТ!

- Машината за сушење алишта содржи средство за разладување R290.*
- R290 е средство за разладување кое е еколошки безбедно, но запаливо.
- Проверете дали отворот за воздух на машината за сушење алишта е отворен и добро вентилира.*
- Потенцијалните извори на оган чувајте ги подалеку од машината за сушење алишта.*

3.2 Отстранување на заштитата за транспортирање



ПРЕДУПРЕДУВАЊЕ!

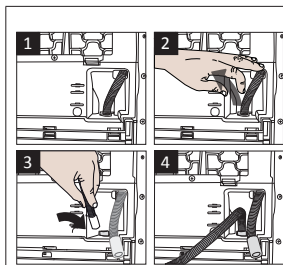


- Отстранете ја заштитата за транспортирање пред првпат да ја користите машината за сушење алишта.
- Ако страната на отворање на вратата на уредот може да се промени, видете ги упатствата за монтирање на реверзибилна врата.

3.3 Поврзување со одводот

Може директно да ја истурате собраната вода преку цревето за одвод кое го добивате со производот наместо повремено да ја истурате водата насобрана во резервоарот за вода.

Собирање на цревето за одвод



1-2 Повлечете го цревето на задниот дел од машината за сушење алишта за да го откачите од таму каде што е поврзано. Не користете алатки за отстранување на цревето.

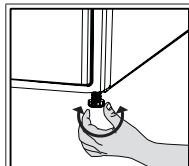
- 3 Поврзете еден крај од цревето за одвод кое доаѓа со машината за сушење алишта со местото на поврзување од каде што го отстраните цревето од производот во претходниот чекор.
- 4 Поврзете го другиот крај на одводното црево директно за одводот за отпадна вода или за лавабото.



ЗАБЕЛЕШКА

- Цревето за одвод треба да се поврзе на висина од максимум 80 цм.
- Проверувајте да не се гази цревето за одвод и да не се превиткува помеѓу одводот и машината.
- Ако со производот сте добиле пакет со додатоци, видете го деталниот опис.

3.4 Приспособување на ногалките



- Вртете ги ногалките лево или десно додека машината за сушење алишта не застане рамно и стабилно.

3.5 Транспортирање на машината за сушење алишта

Извадете ја сета вода што останала во машината за сушење алишта.

Ако е поврзана директно со одводот за вода, откачете го цревето.



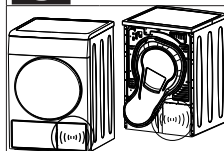
ПРЕДУПРЕДУВАЊЕ!

- Препорачуваме да ја носите машината за сушење алишта исправена. Ако не можете да ја носите машината во исправена положба, препорачуваме да ја носите навалена кон десната страна, гледано од напред.

3.6 Предупредување за звуците



ЗАБЕЛЕШКА



- Нормално е повремено да се слушне метален звук од компресорот при работењето.
- Водата што се собира во текот на работењето се пумпа во резервоар за вода. Нормално е да се слуша звук на пумпање во текот на процесот.

3.7 Менување на сијалицата за осветлување

Во случај да се користи сијалица за осветлување во машината за сушење алишта. За да ја смените сијалицата/ЛЕД која се користи за осветлување на центрифугата, јавете се во овластениот сервис. Сијалицата(ите) која(и) се користи(ат) во уредот не (с)е соодветна(и) за осветлување на просторија во домаќинството. Наменетата цел на оваа сијалица е да му помогне на корисникот да ја стави полесно облеката во центрифугата. Сијалиците што се користат во овој уред мора да може да ги издржат екстремните физички услови, како што се вибрациите и температурите над 50 °C.

4 Подготовка

4.1 Алишта соодветни за сушење во машината за сушење алишта

Секогаш почитувајте ги упатствата на етикетите на облеката. Сушете ги само испраните алишта кои имаат етикета која вели дека може да се сушат во машина за сушење алишта.

4.2 Алишта несоодветни за сушење во машината за сушење алишта



Артикли со овој симбол не треба да се сушат во машината за сушење алишта.



ЗАБЕЛЕШКА

- Деликатни везени ткаенини, волнени, свилени ткаенини, деликатни и вредни ткаенини, непропустливи парчиња и завеси од тул не се соодветни за сушење во машина за сушење алишта.

4.3 Подготвување на алиштата за сушење

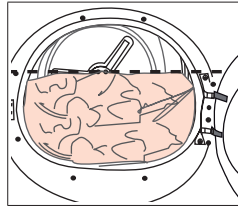
- Алиштата може да се заплеткани меѓусебно по перењето. Одвојте ги алиштата пред да ги ставите во машината за сушење алишта.
- Алиштата што имаат метални детали, како што се патенти, свртете ги наопаку.
- Закопчајте ги патентите, кукичките и токите, како и копчињата на постелнината.

4.4 Што да се прави за да се заштеди струја

- Ставете ги алиштата на највисоката можна брзина кога ги перете. Така се крати времето за сушење и се намалува потрошувачката на енергија.
- Сортирајте ги алиштата по вид и дебелина. Сушете ист вид на алишта заедно. На пример, тенките кујнски крпи и прекривки се сушат побрзо од дебелите крпи за во бања.
- Следете ги упатствата во прирачникот за употреба за да изберете програма.
- Не отворајте ја вратата за полнење на машината за време на сушењето освен ако е тоа неопходно. Ако мора да ја отворите вратата за полнење, не држете ја отворена долго време.
- Не додавајте мокри алишта додека работи машината за сушење алишта

- За моделите со кондензатор: чистете го кондензаторот еднаш месечно или редовно после 30 сушења.
- Филтерот чистете го периодично. Прочитајте го делот за Одржување и чистење на филтрите за повеќе информации.
- За модели со цевка за вентилација: следете ги упатствата за поврзување на цевката и чистете ја цевката.
- За време на процесот на сушење добро проветрете ја просторијата каде што работи центрифугата.

4.5 Правилен капацитет за полнење



Следете ги упатствата во „Табела за избор на програма и потрошувачка“. Не ставајте повеќе од капацитетот назначен во табелата.

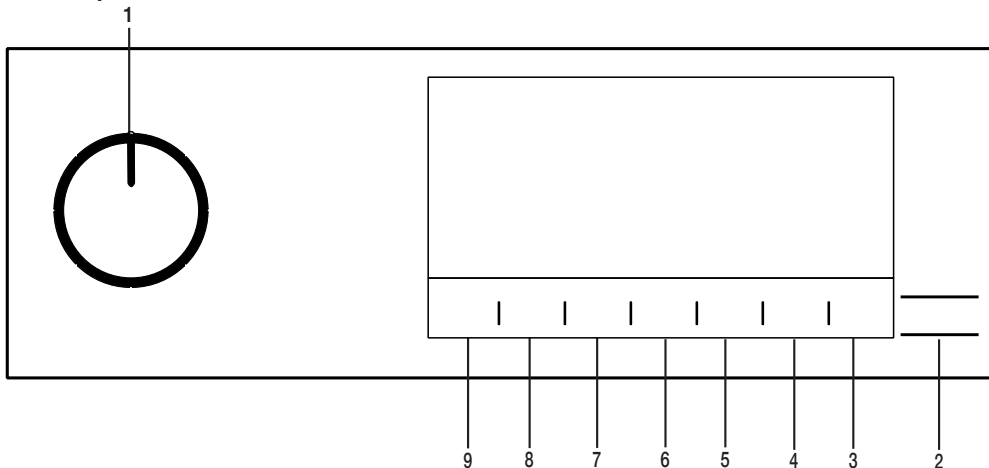
Следниве тежини се дадени како пример.

Алишта	Приближни тежини (g)*	Алишта	Приближни тежини (g)*
Памучни навлаки за јорган (двојни)	1500	Блузи	150
Памучни навлаки за јорган (единични)	1000	Платнени кошули	300
Прекривки за кревет (двојни)	500	Кошули	250
Прекривки за кревет (единични)	350	Памучни фустани	500
Големи прекривки за маса	700	Фустани	350
Мали прекривки за маса	250	Фармерки	700
Платнени салфети	100	Платнени марамчиња (10 парчиња)	100
Крпи за капење	700	Блузи со кратки ракави	125
Крпи за раце	350		

* Тежина на суви алишта пред перење.

5 Користење на производот

5.1 Контролна табла



1. Копче за Вклучување/Исклучување/Избор на програма.
2. Копче Започни/Режим на готовност.
3. Копче за светлото во цилиндарот.
4. Копче за избирање на времето на завршување.

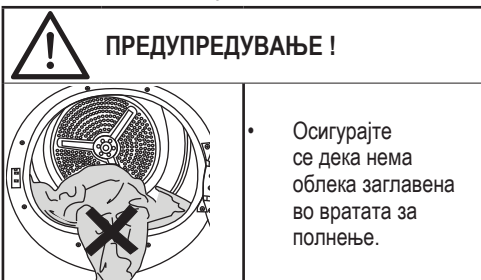
5. Копче за избирање на времето на програмата.
6. Копче за избирање ниска температура.
7. Звучно предупредување и копче за избирање заклучување за деца.
8. Копче за избирање спречување на набирање.
9. Копче за избирање на нивото на сувоств.

5.2 Символи



5.3 Подготвување на машината за сушење

- Вклучете ја машината за сушење во штекер.
- Отворете ја вратата за полнење.
- Ставете ги алиштата во машината за сушење без да ја преполнувате.
- Притиснете за да ја затворите вратата.



- Изберете ја саканата програма со помош на копчето за Вклучување/Исклучување/Избирање програма, машината ќе се вклучи.



ЗАБЕЛЕШКА!


- Избирањето програма на копчето за Вклучување/Исклучување/Избор на програма не значи дека почнала програмата. Притиснете го копчето Започни/Режим на готовност.

5.4 Табела за избор на програма и потрошувачка

МК				
Програми	Опис на програмата	Капацитет (кг)	Бројна на вртење на машината за перење алишта (rpm)	Време на сушење (минути)
Памук	Со овој циклус можете да ги сушите памучните текстили отпорни на топлина. Треба да се изберат поставка за сушење соодветна на дебелината на работите што треба да се сушат и саканото ниво на сувост.	9	1000	220
Памук - ЕКО	Еднослојни, обични памучни текстили се сушат најекономично што може.	9	1000	209
Памук - Подготвени за пеглање	Еднослојни, обични памучни текстили се сушат како малку влажни за да бидат подготвени за пеглање.	9	1000	150
Синтетика	Со овој циклус можете да ги сушите сите синтетички текстили отпорни на топлина. Треба да се изберат поставка за сушење соодветна на дебелината на работите што треба да се сушат и саканото ниво на сувост.	4	800	70
Мешано	Употребувајте ја оваа програма за одеднаш да сушите синтетичка и памучна облека што не пушта боја. Облека за спорт и за фитнес може да се суши со оваа програма.	4	1000	115
Крпа	Сушење крпи како што се кујнските крпи, за купатило и за раце.	5	1000	175
Деликатни алишта	Со оваа програма, можете да сушите деликатна облека или облека означена за рачно перење на ниски температури (свилени блузи, тенка долна облека итн.).	2	1200	55
Дневно	Со оваа програма може да сушите и памучни и синтетички испрани алишта. Облека за спорт и за фитнес може да се суши со оваа програма.	4	1000	110
Рафт за сушење/Време на сушење	Може да избирате од програмите со определено време од 10 и 160 минути за испраните алишта да ги исушите по желба на ниска температура. Во оваа програма, центрифугата работи колку што е поставена, независно од тоа колку се исушени алиштата. Како опција, овој производ е достапен да се користи со корпа за сушење. За производите што се продаваат без корпа, може да набавите корпа од овластен сервис и да ги користите програмите за сушење наведени погоре. За детали за употребата, видете го корисничкото упатство.	-	-	-
Фармерки	Користете ја за сушење фармерки, здолништа, кошули или јакни..	4	1200	125
Надворешни активности/ Спорт (Гортекс)	Користете ја за сушење на облека од синтетика, памук или мешано платно или водоотпорни производи, како што се спортска јакна, јакна за заштита од дожд, итн. Превртете ги наопаку пред сушењето.	2	1000	135

Постелнина/Пердуви	Може да го сушите текстилот со полнеж од пердуви или влакна со етикета дека може да се суши, како единично парче облека. Може да сушите дупли навлаки за јоргани, за перници или единични навлаки. Сушете ги капутите и јакните превртени наопаку.	-	800	165
Кошули	Суши кошули поделикатно и затоа предизвикувап омалку набори за полесно пеглање.	1,5	1200	50
Експрес	Користете ја оваа програма за да имате 2 кошули подготвени за пеглање.	0,5	1200	30
Хигиенско сушење	Се работи за програма со која можете да ги сушите своите испрани производи на кои сакате да примените дополнителни хигиенски мерки (облека за бебиња, долна облека, крпи итн.) Овозможува високо ниво на хигиена за вашите текстилни производи со топлина.	5	800	200
Хигиенско освежување	Можете да ја користите оваа програма за своите суви алишта и друго врз кои сакате да примените мерки на хигиена без да ги перете. Нуди високо ниво на хигиена за вашите суви текстилни производи со помош на топлина	1,5	-	120

Износи на потрошувачка на енергија

Програми	Капацитет (кг)	Брзина на вртење на машината за перење алишта (rpm)	Просечна количина на преостаната влажност	Износи на потрошувачка на енергија во kWh
Памук - ЕКО*	9	1000	60%	2,17
Памук - Подготвени за пеглање	9	1000	60%	1,65
Синтетика - Подготвени за носење	4	800	40%	0,75
	„Програмата Памук - ЕКО “ користена на докрај и делумно наполнети алишта е стандардната програма за сушење на која се однесува информацијата на етикетата и на резимето; програмата е соодветна за сушење нормално мокри памучни алишта и е најефикасната програма во однос на потрошувачката на енергија за памук.			

* : Стандардна програма за енергетско ниво (EN 61121) Вредностите во табелата се определени во согласност со стандардот EN 61121. Износите на потрошувачка може да се разликуваат од износите во табелата во зависност од видот на алишта, бројот на вртежи за цедење, околните услови и промените на волтажата.



Allergy UK е трговска марка на британската фондација за алергии. Знакот на одобрување е направен за да насочува лица кои бараат совет дека производот зачително го намалува

количеството алергени во средина во која има алергични лица или производот ги ограничува/намалува/елеминира алергените. Целта е да се обезбедат докази дека производите биле научно тествирани или алализирани за да се добијат мерливи резултати.

5.5 Помошни функции

Ниво на сувоств

Копчето за ниво на сувоств се користи за приспособување на саканата сувоств.

Времетраењето на програмата може да се промени во зависност од тоа што е избрано.



ЗАБЕЛЕШКА!

- Може да ја активирате оваа функција само пред програмата да започне.

Спречување набирање

Можете да ја вклучувате и исклучувате функцијата за спречување набирање со притискање на копчето за избирање спречување набирање. Ако не ја вадите облеката веднаш по завршувањето на програмата, можете да ја користите функцијата за спречување набирање за да спречите набирање на вашите текстилни производи.

Звучно предупредување

Машината дава звучно предупредување кога програмата е завршена. Притиснете го копчето „Звучно предупредување“ ако не сакате звучно предупредување. Кога ќе го притиснете копчето за звучно предупредување, се исклучува светлото и нема да има звук кога ќе заврши програмата.



ЗАБЕЛЕШКА!

- Можете да ја изберете оваа програма пред да почне програмата или откако ќе почне програмата.

Ниска температура

Можете да ја активирате оваа функција само пред започнувањето на програмата. Можете да ја активирате оваа функција ако сакате да ги сушите алиштата на ниска температура. Траењето на програмата ќе биде подолго откако ќе се активира.

Време на завршување

Можете да го одложите крајот на програмата до 24 часа со функцијата за време на завршување.

1. Отворете ја вратата за полнење и ставете ги текстилните производи за перење.
2. Изберете ја програмата за сушење.
3. Притиснете го копчето за избор на времето за завршување и поставете го времето на одложување кое го сакате. Се вклучува ЛЕД-светилката за времето за завршување (Кога копчето е притиснато и задржано, Времето на завршување континуирано продолжува).
4. Притиснете го копчето Започни/Режим на готовност. Почнува одбројувањето на времето на завршување. Почнува да трепка знакот „:“ во средината на изложеното време на одложување.



ЗАБЕЛЕШКА!

- Можете да додавате или отстранувате текстилни производи во рамките на времето за завршување. Прикажаното време е сумата од нормално време на сушење и времето на завршување. ЛЕД-светилката за време на завршување се исклучува на крајот на одбројувањето, почнува сушењето и се вклучува ЛЕД-светилката за сушење.

Менување на времето на завршување

Ако сакате да го смените траењето во текот на одбројувањето:

Паузирајте ја програмата и свртете го копчето за Вклучување/Исклучување и откажете ја програмата. Изберете ја саканата програма и повторете го изборот на времето на завршување. Откажување на функцијата за време на завршување

Ако сакате да го откажете одбројувањето до времето на завршување и веднаш да започнете со програмата:

Паузирајте ја програмата и свртете го копчето за Вклучување/Исклучување и откажете ја програмата. Изберете ја саканата програма и притиснете го копчето „Започни/Паузирај“.

5.6 Предупредувачки индикатори



ЗАБЕЛЕШКА!

- Индикаторите за прележување може да се разликуваат во зависност од моделот на вашата машина за сушење.

Чистење на филтерот

Кога програмата е завршена, се вклучува предупредувачкиот симбол за чистење на филтерот.

Резервоар за вода

Ако резервоарот за вода се наполни додека програмата е во тек, предупредувачкиот индикатор почнува да трепка и машината преминува во состојба на мирување. Во тој случај, испразнете го резервоарот за вода и започнете ја програмата со притискање на копчето започнување/мирување (Start/Stand-by). Се исклучува предупредувачкиот индикатор и програмата продолжува да работи.

Чистење на филтерната преграда/ изворот на светлина

Симболот за предупредување трепка периодично за да ве потсети дека фиоката за филтерот треба да се исчисти.

5.7. Започнување на програмата

Притиснете го копчето Започни/Режим на готовност за да ја почнете програмата.

Индикаторите за започнување/режим на готовност и сушење се вклучуваат за да покажат дека започнала програмата.

5.8 Заклучување за деца

Машината има опција за заклучување за деца со што се спречува прекнување на текот на програмите на машината кога ќе се притиснат копчињата во текот на работењето. Кога ќе се активира заклучувањето за деца, се активираат сите копчиња на панелот, освен копчето за Вклучување/Исклучување/Избирање програма. Притиснете го копчето за звучно предупредување и држете го 3 секунди за да активирате заклучување за деца.

Заклучувањето за деца мора да биде деактивирано за да може да се започне нова програма откако ќе заврши тековната програма или за да може да влијае врз тековната програма. За да го деактивирате заклучувањето за деца, притиснете ги истите копчиња и држете 3 секунди.



ЗАБЕЛЕШКА!

- Кога заклучувањето за деца е активирано се вклучува индикаторот за заклучување за деца на екранот.

Кога заклучувањето за деца е активно: Сушарата функционира или во состојба на готовност нема да се сменат индикациските

симболи при менување на позицијата на копчето за избирање програма.



ЗАБЕЛЕШКА!

- Кога работи сушарата и е активирано заклучувањето за деца, се слуша двоен звучен сигнал кога ќе се сврти прекинувачот за избирање програма. Ако се откаже заклучувањето за деца без враќање назад на копчето за избирање програма на оригиналната позиција, програмата завршува бидејќи се врти копчето за избор на програма.

5.9 Менување на програмата откако започнала

Можете да ја смените програмата што сте ја избрале за сушење на своите текстилни производи со друга програма откако почнала да работи машината за сушење.

- На пример, паузирајте ја програмата и свртете го копчето за Вклучување/Исклучување/Избирање програма за да ја избберете програмата Extra Dry (Екстра суво) за да ја избберете програмата Extra Dry, наместо програмата Ironing Dryness (Суво за пеглање).

Додавање и вадење алишта во режим на мирување
Ако сакате да додадете или да извадите алишта во/од машината по започнување на програмата за сушење:

- Притиснете го копчето за започнување/мирување за да ја ставите машината во режим на мирување. Процесот на сушење запира.
- Отворете ја вратата за полнење додека машината е во режим на мирување и затворете ја откако ќе додадете или извадите алишта.
- Притиснете го копчето за започнување/мирување (Start/Stand-by) за да започне програмата.



ЗАБЕЛЕШКА!

- Додавање текстилни производи по започнувањето на операцијата за сушење може да предизвика исушените текстилни производи во сушарата да се измешаат со мокрые текстилни производи и да останат неисушени на крајот на операцијата.
- Додавање или вадење на алишта во текот на сушењето може да се повтори онолку пати колку тоа ви е потребно. Сепак, овој процес постојано би го попречувал процесот на сушење и така би го продолжил траењето на програмата и би ја зголемил потрошувачката на енергија. Затоа се препорачува да се додадат алишта пред програмата да започне.
- Ако се избере нова програма со вртење на копчето за избор додека сушарата е во режим на готовност, прекинува програмата која тече.



ЗАБЕЛЕШКА!

- Ако е активен режимот за спречување на наборување и не се отстранат текстилните производи по завршувањето на програмата, функцијата за спречување на наборување се активира 2 часа за да се спречи наборувањето на текстилните производи внатре во машината. Програмата ја врти облеката во интервали од 10 минути за да спречи истите да се изгужваат.

5.12 Одлика за мириси

Ако вашата сушара има одлика за мириси, прочитајте го упатството за ProScent за да ја користите оваа одлика.



ПРЕДУПРЕДУВАЊЕ !

- Не допирајте ја внатрешната површина на барабанот кога додавате или вадите алишта во текот на програма што трае. Површината на барабанот е врела.

5.10 Откажување на програмата

Ако сакате да ја откажете програмата и да ја прекинете операцијата на сушење од која било причина по вклучувањето на сушарата, паузирајте ја програмата и свртете го копчето за Вклучување/Исклучување/Избирање програма; ќе прекине програмата.



ПРЕДУПРЕДУВАЊЕ !

- Внатрешноста на сушарата ќе биде многу врела кога ќе ја откажете програмата во текот на работењето на машината, затоа вклучете ја програмата за освежување за да може да се олади.

5.11 Крај на програмата

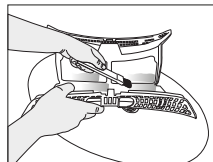
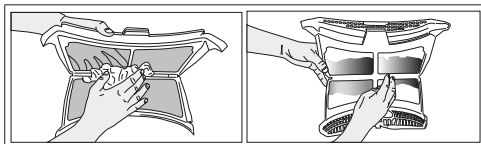
Кога ќе заврши програмата, ќе се вклучат ЛЕД-предупредувањето за Завршување/Спречување на наборување предупредувањето за чистење на филтерот со влакна на дополнителниот индикатор за програмата. Вратата за полнење може да се отвори и сушарата е подготвена за друга операција.

Вклучете го копчето за Вклучување/Исклучување/Избирање програма на позицијата Вклучено/Исклучено за да ја исклучите сушарата.

6 Одржување и чистење

6.1 Внатрешна површина на вратата за полнење

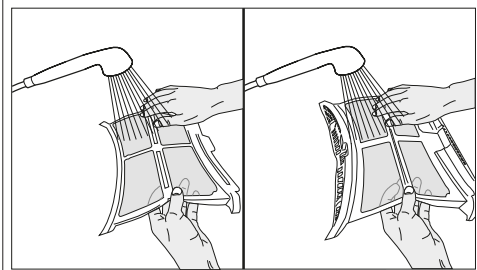
Влакната и влакненцата од ткаенини што се одвојуваат од облеката при сушење се собираат во Филтерот за влакненца.



ЗАБЕЛЕШКА

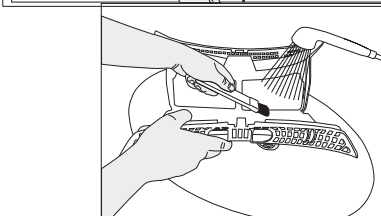
- Влакненцата од ткаенини се формираат при носење и перење на облеката.
- Може да го исчистите отворот на филтерот со правосмукалка.

- Исчистете ги двата филтри под млаз вода во обратна насока од насоката на насобирање на влакненцата или со мека четка. Исусете го филтерот пред да го вратите назад.



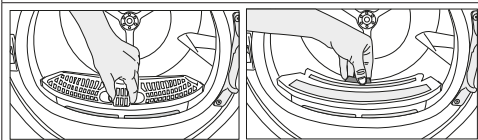
ПРЕДУПРЕДУВАЊЕ!

- По секој циклус на сушење, исчистете ги филтерот за влакненца и внатрешната површина на вратата за полнење.



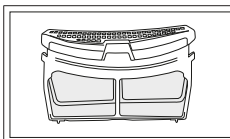
За да го исчистите филтерот за влакненца:

- Отворете ја вратата за полнење.
- Фатете го првиот дел (внатрешен филтер) или дводелниот филтер за влакненца и отстранете го со повлекување нагоре.
- Соберете ги влакната, влакненцата и пуфките од памук со рака или со мека крпа.
- Отстранете го вториот дел (надворешен филтер) со повлекување нагоре.



ЗАБЕЛЕШКА

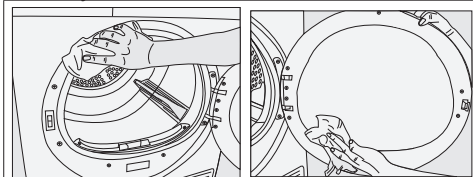
- Осигурајте се дека влакната, влакненцата од ткаенини и памучните пуфки нема да паднат во отворот каде се инсталирани филтрите.



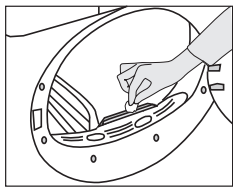
- Вметнете ги филтрите за влакненца еден на друг и наместете ги на место.

- Отворете ги двата филтера (горните и долните) и отстранете ги текстилните влакната со рака или користете четкичка за чистење кај капакот на отворот за насочување на воздухот. Ако е потребно, користете правосмукалка за чистење на филтрите.

- Исчистете ја внатрешната површина на предната врата и нејзините заптивки со мека, влажна крпа или со четката на капакот на отворот за насочување на воздухот



6.2 Чистење на сензорот



Има сензори за влажност во машината за сушење што може да детектираат дали алиштата се суви или не. За да ги исчистите сензорите:

- Отворете ја врата за полнење на машината за сушење.
- Дозволете да се излади машината за сушење ако е врела од процесот за сушење.
- Избришете ги металните површини на сензорот со мека крпа, навлажнета со оцет и исушете ги.



ЗАБЕЛЕШКА

- Чистете ги металните површини на сензорите 4 пати годишно.
- Не користете метални алатки кога ги чистите металните површини на сензорите.



ПРЕДУПРЕДУВАЊЕ!

- Никогаш не користете растворувачи, средства за чистење или слични супстанции за чистење, има ризик од пожар и експлозија!

6.3 Празнење на резервоарот за вода

Влагата на алиштата се отстранува и кондензира во текот на процесот на сушење и водата што излегува се акумулира во резервоарот за вода. Празнете го резервоарот за вода после секое сушење.



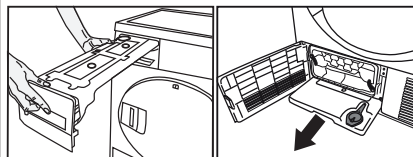
ПРЕДУПРЕДУВАЊЕ!

- Кондензираната вода не се пие!
- Никогаш не отстранувајте го резервоарот за вода додека трае програмата!

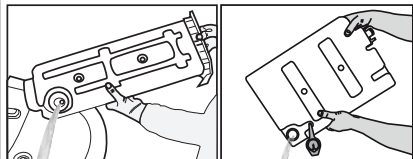
Ако заборавите да го испразните резервоарот за вода, машината ќе запре во текот на следните циклуси на сушење кога ќе се наполни резервоарот за вода и ќе светне предупредувачкиот симбол на резервоарот за вода. Ако е така, испразнете го резервоарот за вода и притиснете го копчето Започни/Паузирај за да продолжи циклусот на сушење.

Празнење на резервоарот за вода:

1. Внимателно отстранете го резервоарот за вода во фиоката или садот.



2. Испразнете ја водата од резервоарот.



- Ако се собираат влакненца во инката на резервоарот за вода, исчистете ја под млаз вода.
- Ставете го резервоарот за вода на неговото место.



ЗАБЕЛЕШКА

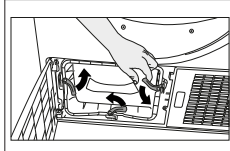
- Ако се користи директен одвод на вода како опција, нема потреба да се празни резервоарот за вода.

6.4 Чистење на кондензаторот

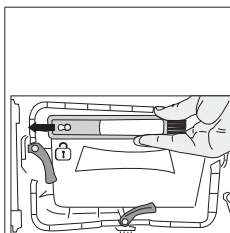
Мала количина текстилни влакна може да помине низ филтерот за текстилни влакна и да се собере на металната површина на кондензаторот. Металната површина на кондензаторот треба да се чисти редовно. Ако иконата со испарувач трепери на екранот, проверете ја металната површина на кондензаторот. Ако е валкана, исчистете ја. Овој дел треба да се проверува најмалку еднаш на секои 6 месеци.



- Отворете ја заштитната табла така што ќе ја притиснете.



- За да ја отворите вратничката за насочување на воздух, поместете ја заптивката за ослободување.

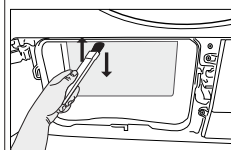
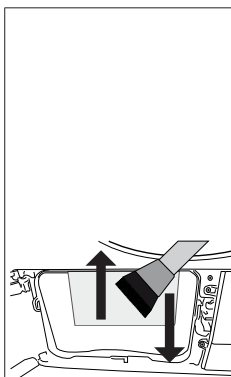


- Повлечете ја четката кон лево и отстранете ја. Можете да ја користите четката за чистење за отстранување на насобраните текстилни влакна на металната површина на кондензаторот.

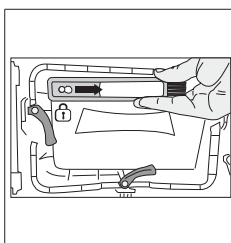


ЗАБЕЛЕШКА

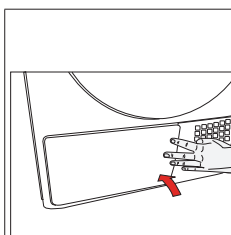
- Четката е во торбата со печатените материјали. Можете да ја ставите во лежиштето на капакот на отворот за насочување воздух по првата употреба.



- Собраните текстилни влакна на површината на кондензаторот треба да се отстранат со влажна крпа или со триење со четката ставена на капакот на отворот за насочување на воздухот во правец нагоре-надолу по кондензаторот.
- Ве молиме, не чистете ги перките на кондензаторот во правец десно-лево за да се избегне оштетување.
- Можете да користите и правосмукалка со четка за чистење. Чистење на кондензаторот не се препорачува со правосмукалка без четка.



- Вметнете ја четката во дупката, притискајќи кон десно, по чистење на кондензаторот, предниот капак и филтерот за текстилни влакна.

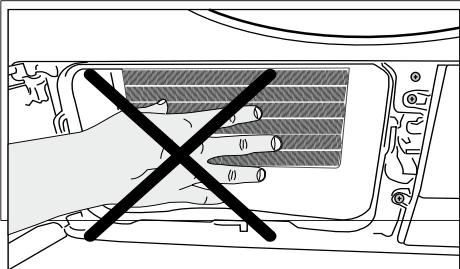


- Откако ќе го завршите процесот на чистење, вратете ја вратничката на насочувачот на воздух на нејзиното место, поместете ги заптивките за да затворите и затворете ја заштитната плоча.



ПРЕДУПРЕДУВАЊЕ!

- Можете да ги исчистите и со рака, под услов да носите заштитни ракавици. Не обидувајте се да чистите со голи раце. Перките на кондензаторот може да ви ги оштетат рацете. Чистење со движење од лево кон десно може да ги оштети перките на кондензаторот. Тоа може да предизвика проблеми со сушењето.



ПРЕДУПРЕДУВАЊЕ!

- Нормално е да се види малку вода на пластичната површина пред кондензаторот кога ќе го отворите капакот на отворот за насочување воздух.

7 Решавање проблеми

Процесот на сушење трае предолго.
Порите на филтерот за влакненца (внатрешен и надворешен филтер) може да се затнати. >>> Измијте го филтерот за влакненца со топла вода и исушете го. Предната страна на испарувачот може да е затната. >>> Исчистете ја предната страна на испарувачот. Решетките за вентилација на предната страна на машината може да се затворени. >>> Отстранете ги сите предмети од пред решетките за вентилација кои го блокираат протокот на воздух. Вентилацијата може да не е соодветна затоа што просторот каде што машината е инсталирана е премногу мал. >>> Отворете ја вратата или прозорците за да спречите температурата во просторијата многу да се зголеми. Може слој од бигор да се наталожил на сензорот за влажност. >>> Исчистете го сензорот за влажност. Може сте ставиле премногу алишта. >>> Не преполнувајте ја машината за сушење алишта. Може алиштата не биле добро исцедени. >>> Пуштете цедење со поголема брзина на машината за перење.
Алиштата се влажни по сушење.
Можеби не е користена програма соодветна за видот на алишта.>>> Проверете ја етикетата на парчето облека и изберете програма соодветна за тој материјал или користете програми како онаа за екстра сушење. Порите на филтерот за влакненца (внатрешен и надворешен филтер) може да се затнати. >>> Измијте ги филтрите со топла вода и исушете ги. Предната страна на испарувачот може да е затната. >>> Исчистете ја предната страна на испарувачот. Може сте ставиле премногу алишта. >>> Не преполнувајте ја машината за сушење алишта. Може алиштата не биле добро исцедени. >>> Пуштете цедење со поголема брзина на машината за перење.
Машината за сушење не се вклучува или програмата не започнува. Машината за сушење не работи откако ќе се постави.
Можеби е исклучен кабелот од штекер. >>> Осигурајте се дека кабелот е вклучен во штекерот. Вратата за полнење може да е отворена. >>> Проверете дали вратата за полнење е правилно затворена. Можеби нема наместена програма или копчето за започнување/пауза/откажување не е притиснато. >>> Проверете дали е поставена програмата и дали машината е во режим „Пауза“. Можеби е активирано заклучувањето за деца. >>> Исклучете го заклучувањето за деца.

Програмата завршила предвреме без причина.
Вратата за полнење може да е целосно затворена. >>> Проверете дали вратата за полнење е правилно затворена. Можеби нема напојување со струја. >>> Притиснете го копчето Почеток/Пауза/Откажување за да почне програмата. Може да е полн резервоарот за вода. >>> Испразнете го резервоарот за вода.
Алиштата се собрале, се стврднале или се оштетиле.
Можеби не се користела програма соодветна за видот на алишта. >>> Проверете ги етикетите за одржување на алиштата и изберете програма која е соодветна за алиштата.
Тече вода од вратата за полнење.
Можеби се собрале влакненца на внатрешните страни на вратата за полнење и на дихтунгот на вратата за полнење. >>> Исчистете ги внатрешните површини на вратата за полнење и површините на дихтунгот на вратата за полнење.
Вратата за полнење се отвора спонтано.
Вратата за полнење може да е целосно затворена. >>> Притиснете ја вратата за полнење додека не го слушнете звукот за затворање.
Вклучен е/светка предупредувачкиот симбол за резервоарот за вода.
Може резервоарот за вода да е полн. >>> Испразнете го резервоарот за вода. Цревото за одвод можеби се откачило. >>> Ако производот е директно поврзан за одводот на отпадна вода, проверете го цревото за одвод.
Светлото во машината за сушење не се вклучува. (На моделите со светло)
Можеби машината за сушење не е вклучена со копчето Вклучи/Исклучи. >>> Проверете дали машината за сушење е вклучена. Можеби сијаличката не функционира правилно. >>> Обратете се кај Овластен сервис за да ја заменат сијаличката.
Симболот за пареа трепка. (Кај моделите со функција за пареа)
Резервоарот за пареа можеби е празен => Наполнете го резервоарот за пареа со дестилирана или кондензирана вода.
Програмите за пареа не започнуваат. (Кај моделите со функција за пареа)
Резервоарот за пареа можеби е празен, иконата за предупредување за резервоарот за пареа можеби свети на екранот => Полнете го резервоарот за пареа сè додека не исчезне иконата за пареа.

Не исчезнуваат наборите со програмата за отстранување набори. (Кај моделите со функција за пареа)

Можеби во машината се ставени премногу алишта
=> Ставете пропишано количество алишта.
Можеби е избрано ниско време на примена на пареа
=> Изберете програма со многу пареа.
Откако завршила програмата, алиштата можеби останале во машината уште долго време => Извадете ги алиштата веднаш откако ќе заврши програмата и обесете ги.

Миризбата од алиштата не се намалила и покрај програмата за отстранување миризби. (Кај моделите со програма за отстранување миризби)

Можеби во машината се ставени премногу алишта
=> Ставете пропишано количество алишта.
Можеби е избрано ниско време на примена на пареа
=> Изберете програма со многу пареа.

Светлото во машината за сушење се вклучува. (На моделите со светло)

Ако машината за сушење е вклучена во штекер, копчето Вклучи/Исклучи е притиснато и вратата е отворена; светлото се вклучува. >>> Исклучете ја машината за сушење од штекер или наместете го копчето Вклучи/Исклучи на позицијата „Исклучи“ (Off).



ПРЕДУПРЕДУВАЊЕ!

- Ако продолжи проблемот по следење на инструкциите во овој дел, контактирајте го својот продавач или овластен сервис. Никогаш не обидувајте се сами да го поправите производот.



ЗАБЕЛЕШКА

- Во случај да најдете на проблем со кој било дел од уредот, можете да побарате замена така што ќе се обратите кај овластениот сервис со бројот на модел на уредот.
- Работење на уредот со неавтентични делови може да предизвика уредот да функционира неправилно.
- Производителот и дистрибутерот не се одговорни за неправилно работење поради неавтентични делови.

РЕЗИМЕ ЗА ПРОИЗВОДОТ

Регулатива за усогласеност делегирана од комисијата (ЕУ) бр. 392/2012 (Complying Commission Delegated Regulation (EU) No 392/2012)

Име на добавувачот или трговска марка		BEKO
Назив на моделот		DS9414CX2 7188236600
Одреден капацитет (кг)		9,0
Вид центрифуга	Воздушна вентилација	-
	кондензаторот	•
Класа на енергетска ефикасност ⁽¹⁾		A++
Годишна потрошувачка на енергија (kWh) ⁽²⁾		258,6
Вид контрола	Автоматско	•
	Неавтоматско	-
Потрошувачка на енергија на стандардна програма за памук со докрај наполнети алишта (kWh)		2,17
Потрошувачка на енергија на стандардна програма за памук со делумно наполнети алишта (kWh)		1,16
Потрошувачка на енергија кога е исклучена машината за стандардна програма за памук со докрај наполнети алишта P ₀ (W)		0,50
Потрошувачка на енергија кога е оставена машината за стандардна програма за памук со докрај наполнети алишта P _L (W)		1,00
Траење на режимот кога е оставена машината (мин)		30
Стандардна програма за памук ⁽³⁾		•
Времетраење на стандардната програма за памук со докрај наполнети алишта, T _{dry} (мин)		209
Времетраење на стандардната програма за памук со докрај наполнети алишта T _{dry1/2} (мин)		119
Времетраење на стандардната програма за памук со докрај и делумно наполнети алишта(T _i)		158
Класа на кондензациска ефикасност ⁽⁴⁾		B
Просечна кондензациска ефикасност на стандардна програма за памук со докрај наполнети алишта, C _{dry}		81%
Просечна кондензациска ефикасност на стандардна програма за памук со докрај наполнети алишта, C _{dry1/2}		81%
Мерена кондензациска ефикасност на стандардната програма за памук со докрај и делумно наполнети алишта, C _i		81%
Ниво на јачина на звук на стандардна програма за памук со докрај наполнети алишта ⁽⁵⁾		65
Вградено		-

• : Да - : Не

(1) Скала од A+++ (најефикасно) до D (најнеефикасно)

(2) Потрошувачка на енергија врз основа на 160 циклуси на сушење на стандардната програма за памук со докрај и делумно наполнети алишта, и потрошувачката во режимите што користат помалку струја. Реалната потрошувачка на енергија по циклус ќе зависи од тоа како се користи уредот.

(3) „Програма за сушење памучни алишта за во плакар“ користена на докрај и делумно наполнети алишта е стандардната програма за сушење на која се однесува информацијата на етикетата и на резимето; програмата е соодветна за сушење нормално мокри памучни алишта и дека тоа е најефикасната програма во однос на потрошувачката на енергија за памук.

(4) Скала од G (најнеефикасно) до A (најефикасно)

(5)Измерена средна вредност — LWA изразена во dB(A) re 1 pW