

المشكلة	السبب	الحل
تتيسر الملابس بعد الغسيل. (**)	تم استخدام كمية منظف غير كافية.	• يمكن أن يؤدي استخدام كمية غير كافية من المنظف مع الماء العسر إلى تبيس الملابس مع مرور الوقت. استخدم الكمية المناسبة من المنظف وفقاً لدرجة عسر الماء.
	تم وضع المسحوق في مقصورة خاطئة.	• إذا تم وضع المنظف في مقصورة الغسلة التحضيرية على الرغم من عدم اختيار دورة الغسلة التحضيرية، يمكن أن تقوم الغسالة بسحب هذا المنظف أثناء خطوة الشطف أو المُنعم. ضع المسحوق في المقصورة الصحيحة.
	تم خلط المنظف بالمنعم.	• لا تخلط المنظف بالمنعم. قم بغسل الدرج وتنظيفه بالماء الساخن.
لا تبتعث من الملابس رائحة المُنعم. (**)	تم وضع المسحوق في مقصورة خاطئة.	• إذا تم وضع المنظف في مقصورة الغسلة التحضيرية على الرغم من عدم اختيار دورة الغسلة التحضيرية، يمكن أن تقوم الغسالة بسحب هذا المنظف أثناء خطوة الشطف أو المُنعم. قم بغسل الدرج وتنظيفه بالماء الساخن. ضع المسحوق في المقصورة الصحيحة.
	تم خلط المنظف بالمنعم.	• لا تخلط المنظف بالمنعم. قم بغسل الدرج وتنظيفه بالماء الساخن.
يبقى مسحوق في الدرج. (**)	تم وضع المنظف في درج مبتل.	• قم بتجفيف درج المسحوق قبل إضافة المسحوق.
	أصبح المنظف رطباً.	• احتفظ بالمنظفات مغلقة في بيئة خالية من الرطوبة ولا تعرضها لدرجات الحرارة المرتفعة.
	ضغط الماء منخفض.	• افحص ضغط الماء.
	قد يكون المسحوق الموجود في تجويف الغسلة الرئيسية قد أصابه البلب عند سحب ماء الغسلة التحضيرية. تم انسداد تقوَب قسم المنظف.	• افحص التقوَب ونظفها إذا كانت مسدودة.
	هناك مشكلة في صمامات درج المسحوق.	• اتصل بمركز الخدمة المعتمد.
	تم خلط المنظف بالمنعم.	• لا تخلط المنظف بالمنعم. قم بغسل الدرج وتنظيفه بالماء الساخن.
	لم يتم بالتنظيف المنتظم للحلّة.	• نظف الحلّة بانتظام. لتنفيذ هذا الإجراء، يرجى الرجوع إلى "تنظيف باب التحميل وحلّة الغسالة".
	تم استخدام منظف غير مناسب للغسالة.	• استخدم منظفات مناسبة للغسالة.
	تم استخدام كمية منظف زائدة.	• استخدم فقط الكمية المناسبة من المسحوق.
	تخزين المسحوق في ظروف غير مناسبة.	• قم بتخزين المسحوق في مكان جاف ومغلق. لا تقم بتخزين المسحوق في الأماكن شديدة الحرارة.
	هناك بعض أنواع الغسيل الرقيق الشفاف مثل قمائش التول تكون رغوّة كثيرة نظراً لطبيعتها نسيجها.	• استخدم كمية أقل من المسحوق مع الغسيل من هذا النوع.
	تم وضع المسحوق في مقصورة خاطئة.	• ضع المسحوق في المقصورة الصحيحة.
	يتم سحب المُنعم مبكراً.	• قد يكون هناك مشكلة في الصمامات أو في سحب الدرج. اتصل بمركز الخدمة المعتمد.
	تم استخدام كمية كبيرة من المنظف.	• قم بمزج ملعقة كبيرة من المنعم مع نصف لتر ماء واسكبها في تجويف الغسيل لدرج المنظف.
		• ضع المنظف المناسب للبرامج وللحد الأقصى من الحمولة المشار إليه في "جدول الاستهلاك والبرنامج". عند استخدام كمية إضافية من المواد الكيميائية (مزيل البقع والمبيضات وما إلى ذلك)، قم بتخفيض كمية المنظف.
	قد تظهر الرغوّة الزائدة وقد يتم تنشيط نظام امتصاص الرغوّة التلقائي نتيجة لاستخدام المنظف بصورة زائدة.	• استخدم فقط الكمية المناسبة من المنظف.
(*) لا تنتقل الغسالة إلى عملية العصر عندما تكون الملابس موزعة توزيعاً غير متوازن في الحلّة وذلك لتجنب الإضرار بالغسالة والبيئة المحيطة بها. يجب إعادة ترتيب الملابس وإعادة عملية التلوين.		
(**) لم يتم بالتنظيف المنتظم للحلّة. نظف الحلّة بانتظام. راجع 4.4.2		
	تحذير: إذا لم تتمكن من تخفيف المشكلة على الرغم من اتباع التعليمات في هذا القسم، فاستشر الوكيل أو مركز الخدمة المعتمد. لا تحاول إصلاح الغسالة العاطلة بنفسك مطلقاً.	
	تحذير: راجع قسم HomeWhiz للحصول على المعلومات ذات الصلة حول استكشاف الأخطاء وإصلاحها.	

المشكلة	السبب	الحل
العد تنازلي لوقت البرنامج لا يعمل. (الأنواع المزودة بشاشة) (*)	يمكن أن يتوقف المؤقت أثناء سحب الماء.	<ul style="list-style-type: none"> • لن يقوم مؤشر المؤقت بالعد التنازلي حتى تمتلئ الغسالة بالكمية المناسبة من الماء. تنتظر الغسالة حتى تتوافر الكمية المناسبة من الماء لتجنب نتائج غسل غير مرضية بسبب نقص الماء. سوف يستأنف مؤشر المؤقت العد التنازلي بعد ذلك.
	يمكن أن يتوقف المؤقت أثناء خطوة التسخين.	<ul style="list-style-type: none"> • لن يقوم مؤشر المؤقت بالعد التنازلي حتى تصل الغسالة إلى درجة الحرارة المحددة.
	يمكن أن يتوقف المؤقت أثناء خطوة العصر.	<ul style="list-style-type: none"> • قد يتم تفعيل نظام الكشف التلقائي عن الحمل غير المتزن نتيجة التوزيع غير المتوازن للملابس في الغسالة.
العد تنازلي لوقت البرنامج لا يعمل. (*)	قد يكون هناك حمل غير متوازن في الغسالة.	<ul style="list-style-type: none"> • قد يتم تفعيل نظام الكشف التلقائي عن الحمل غير المتزن نتيجة التوزيع غير المتوازن للملابس في الغسالة.
الغسالة لا تنتقل إلى خطوة العصر. (**)	قد يكون هناك حمل غير متوازن في الغسالة.	<ul style="list-style-type: none"> • قد يتم تفعيل نظام الكشف التلقائي عن الحمل غير المتزن نتيجة التوزيع غير المتوازن للملابس في الغسالة.
	لن تقوم الغسالة بعملية العصر إذا لم يتم تصريف الماء بالكامل.	<ul style="list-style-type: none"> • افحص الفلتر وخرطوم سحب المياه وتصريفها.
	قد تظهر الرغوة الزائدة وقد يتم تنشيط نظام امتصاص الرغوة التلقائي نتيجة لاستخدام المنظف بصورة زائدة.	<ul style="list-style-type: none"> • استخدم فقط الكمية المناسبة من المنظف.
نتائج عملية الغسيل غير مرضية: الملابس تتحول إلى الرمادي. (**)	استخدام كمية منظف غير كافية أثناء الغسيل لفترات طويلة.	<ul style="list-style-type: none"> • استخدم الكمية الموصى بها والمناسبة للماء العسر وكمية الملابس.
	تم الغسيل عند درجات حرارة منخفضة لفترة طويلة.	<ul style="list-style-type: none"> • اختر درجة الحرارة المناسبة للملابس المراد غسلها.
	تم استخدام كمية مسحوق غير كافية مع الماء العسر.	<ul style="list-style-type: none"> • يتسبب استخدام كمية غير كافية من المنظف مع الماء العسر في التصاق الأوساخ بالملابس مما يؤدي إلى تغيير لون الملابس إلى اللون الرمادي مع مرور الوقت. وإذا حدث ذلك فمن الصعب إزالته. استخدم الكمية الموصى بها والمناسبة للماء العسر وكمية الملابس.
	تم استخدام كمية منظف زائدة.	<ul style="list-style-type: none"> • استخدم الكمية الموصى بها والمناسبة للماء العسر وكمية الملابس.
نتائج عملية الغسيل غير مرضية: البقع لا يمكن إزالتها أو الغسيل لا يبيض. (**)	تم استخدام كمية منظف غير كافية.	<ul style="list-style-type: none"> • استخدم الكمية الموصى بها والمناسبة للماء العسر وكمية الملابس.
	تم تحميل الكثير من الغسيل.	<ul style="list-style-type: none"> • لا تقم بالإفراط في تحميل الغسالة. قم بتحميل الكميات الموصى بها في "جدول الاستهلاك والبرنامج".
	تم اختيار برنامج ودرجة حرارة خاطئة.	<ul style="list-style-type: none"> • اختر درجة الحرارة والبرنامج المناسبين للملابس المراد غسلها.
	تم استخدام نوع مسحوق خطأ.	<ul style="list-style-type: none"> • استخدم المنظف الأصلي المناسب للغسالة.
	تم استخدام كمية منظف زائدة.	<ul style="list-style-type: none"> • ضع المسحوق في المقصورة الصحيحة. لا تخلط مواد التبييض مع المنظف.
	لم تقم بالتنظيف المنتظم للحلقة.	<ul style="list-style-type: none"> • نظف الحلقة بانتظام. لتنفيذ هذا الإجراء، يرجى الرجوع إلى "تنظيف باب التحميل وحلقة الغسالة".
	تتكون طبقات من الروائح والبكتيريا على حلقة الغسيل نتيجة لعمليات الغسيل في درجات حرارة منخفضة و/أو باستخدام البرامج القصيرة.	<ul style="list-style-type: none"> • اترك درج المنظف وباب التحميل في الغسالة مفتوحاً بعد كل عملية غسل. ومن ثم لا يمكن أن يتكون الجو الرطب الذي يساعد على تراكم البكتيريا داخل الغسالة.
	تم تحميل الكثير من الغسيل.	<ul style="list-style-type: none"> • لا تقم بالإفراط في تحميل الغسالة.
	المنظف المستخدم رطب.	<ul style="list-style-type: none"> • احتفظ بالمنظفات مغلقة في بيئة خالية من الرطوبة ولا تعرضها لدرجات الحرارة المرتفعة.
	تم اختيار درجة حرارة عالية.	<ul style="list-style-type: none"> • اختر البرنامج ودرجة الحرارة المناسبين وفقاً لنوع ودرجة اتساع الملابس.
الغسالة لا تشطف الملابس بشكل جيد.	كمية أو نوع أو ظروف تخزين المنظف المستخدم لم تكن مناسبة.	<ul style="list-style-type: none"> • استخدم منظف مناسب للغسالة والغسيل. احتفظ بالمنظفات مغلقة في بيئة خالية من الرطوبة ولا تعرضها لدرجات الحرارة المرتفعة.
	تم وضع المسحوق في مقصورة خاطئة.	<ul style="list-style-type: none"> • إذا تم وضع المنظف في مقصورة الغسلة التحضيرية على الرغم من عدم اختيار دورة الغسلة التحضيرية، يمكن أن تقوم الغسالة بسحب هذا المنظف أثناء خطوة الشطف أو المُنعَم. ضع المسحوق في المقصورة الصحيحة.
	انسداد فلتر المضخة.	<ul style="list-style-type: none"> • افحص الفلتر.
	خرطوم الصرف منتهي.	<ul style="list-style-type: none"> • افحص خرطوم التصريف.

المشكلة	السبب	الحل
البرامج لا تبدأ بعد إغلاق باب التحميل.	لم يتم الضغط على زر Start/Pause/Cancel (بدء التشغيل)/إيقاف مؤقت/إلغاء.	• اضغط على الزر Start/Pause/Cancel (بدء التشغيل)/إيقاف مؤقت/إلغاء.
لا يمكن بدء تشغيل البرنامج أو اختباره.	قد يكون من الصعب غلق باب التحميل عند الإفراط في التحميل.	• احرص على تقليل كمية الغسيل وتحقق من أن باب التحميل مغلق بشكل صحيح.
المياه داخل الغسالة.	انتقال الغسالة إلى وضع الحماية الذاتية بسبب مشكلة في الإمداد (على سبيل المثال جهد التيار أو ضغط الماء، وغير ذلك).	• لإلغاء البرنامج، أدر مقيض تحديد البرنامج لتحديد برنامج آخر. سيتم إلغاء البرنامج السابق. (راجع "إلغاء البرنامج")
تسحب الغسالة الماء.	قد يتبقى بعض الماء في الغسالة نتيجة عمليات مراقبة الجودة.	• لا يعد هذا الأمر عطل، فالماء غير ضار بالغسالة.
الغسالة لا تصرف المياه.	الصنوبر مغلق.	• قم بتشغيل الصنابير.
تهتز الغسالة أو تصدر ضوضاء.	انتقاء خرطوم مدخل الماء.	• صحح وضع الخرطوم.
	انسداد فلتر مدخل الماء.	• نظف الفلتر.
	باب التحميل غير مغلق.	• أغلق باب التحميل.
	قد يكون خرطوم إخراج الماء مسدود أو مثني.	• قم بتنظيف أو تسوية الخرطوم.
	انسداد فلتر المضخة.	• قم بتنظيف فلتر المضخة.
	المنتج واقف بشكل غير متزن.	• قم بموازنة الجهاز عن طريق ضبط الأرجل.
	قد تكون هناك مادة غريبة دخلت في فلتر المضخة.	• قم بإزالة مسامير تأمين النقل.
	لم تتم إزالة مسامير تأمين النقل.	• قم بإضافة المزيد من الملابس.
	قد تكون كمية الغسيل في الغسالة قليلة جداً.	• أخرج بعض الغسيل من الغسالة أو وزع الحمولة باليد لموازنته في الغسالة بطريقة متجانسة.
	تم تحميل الكثير من الغسيل.	• احرص على عدم ميل الغسالة على أي شيء.
	الغسالة مثالة على شيء صلب.	• قم بتنظيف أو تسوية الخرطوم.
تسرب ماء من أسفل الغسالة.	قد يكون خرطوم إخراج الماء مسدود أو مثني.	• قم بتنظيف فلتر المضخة.
	انسداد فلتر المضخة.	• قم بتنظيف فلتر المضخة.
	قد تكون الغسالة توقفت بشكل مؤقت نتيجة لانخفاض الجهد الكهربائي.	• استعدود الغسالة العمل عندما يعود الجهد إلى المعدل الطبيعي.
	لا يكون خرطوم الصرف ذو طول كافٍ.	• قم بتركيب خرطوم ماء التصريف كما هو موضح في دليل التشغيل.
	الماء في الجزء المرني للغسالة.	• لا يعد هذا عطلاً.
	تحميل قفل الباب منسحب بسبب مستوى الماء في المنتج.	• تصريف الماء عن طريق تشغيل برنامج المضخة أو العصر.
	تقوم الغسالة بتسخين الماء أو هي في دورة العصر.	• انتظر حتى اكتمال البرنامج.
	باب التحميل يمكن أن يكون عالقاً بفعل الضغط المعرض له.	• حرك المقبض وادفع واسحب باب التحميل لتحريره، ثم افتحه.
	إذا لم تكن هناك طاقة، فلن يتم فتح باب تحميل المنتج.	• لفتح باب التحميل، افتح غطاء فلتر المضخة واسحب مقبض الطوارئ الموجود في الجانب الخلفي من الغطاء المذكور. راجع "قفل باب التحميل"
	ضغط الماء منخفض.	• تنتظر الغسالة حتى تسحب كمية كافية من الماء لتجنب سوء جودة الغسيل نتيجة لقلّة كمية الماء. وبناءً عليه، يطول وقت الغسيل.
	الفلوطية منخفضة.	• تمتد فترة الغسيل لتجنب نتائج غسيل غير مرضية عندما يكون الجهد منخفضاً.
	قد تكون درجة حرارة الماء التي يتم تزويد الغسالة بها منخفضة.	• يطول الوقت المطلوب لتسخين الماء في فصول السنة الباردة. وكذلك قد يمتد وقت عملية الغسيل لتجنب نتائج غسيل غير مرضية.
	قد يرجع السبب إلى زيادة في عدد مرات الشطف و/أو كمية ماء الشطف.	• تزيد الغسالة كمية الماء الذي يتم تصريفه عند الحاجة إلى التصريف الجيد للماء وتضيف خطوة تصريف إضافية إذا لزم الأمر.
	قد تظهر الرغوة الزائدة وقد يتم تنشيط نظام امتصاص الرغوة التلقائي نتيجة لاستخدام المنظف بصورة زائدة.	• استخدم فقط الكمية المناسبة من المنظف.

4.4.5 تصريف الماء المتبقي وتنظيف فلتر المضخة

يعمل نظام الفلتر بالغسالة على منع مرور الشوائب الصلبة مثل الأزرار والعملات والأنسجة التي تعلق بالمضخة أثناء تصريف ماء الغسيل. وبذلك، يتم تصريف الماء دون ظهور أية مشكلة مما يطيل من عمر المضخة. إذا فشلت الغسالة في تصريف الماء، فقد يكون فلتر المضخة مسدودًا. ويجب تنظيف الفلتر في حالة انسداده أو كل 3 أشهر. ينبغي تصريف الماء بالكامل أولاً من أجل تنظيف فلتر المضخة. بالإضافة لذلك، قبل نقل الغسالة (على سبيل المثال، عند نقلها إلى منزل آخر) وفي حالة تجمد الماء، يجب تصريف الماء تمامًا.

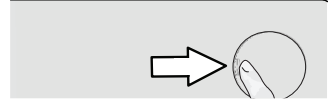
تنبيه: يمكن أن تتسبب المواد الغريبة المتبقية في فلتر المضخة في تلف الغسالة أو تتسبب في مشكلة الضوضاء.	
تنبيه: إذا لم يتم استخدام المنتج لفترة، قم بإيقاف الصنبور، وأزل أنبوب الإمداد وقم بتصريف المياه داخل الغسالة كي لا تتعرض للتجمد المحتمل.	
تنبيه: بعد كل استخدام، قم بإغلاق صنبور المياه المتصل بالخرطوم الرئيسي	

تنظيف الفلاتر المتسخة وتصريف الماء:

1 أفضل قابس الغسالة من مصدر التيار.

تنبيه: قد ترتفع درجة حرارة الماء داخل الغسالة إلى 90 درجة مئوية. لتجنب خطر الحرق، يجب تنظيف الفلتر بعد تبريد الماء في الغسالة.	
---	--

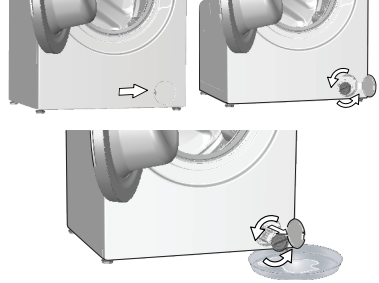
2. افتح غطاء الفلتر.



3 اتبع الإجراءات أدناه لتصريف المياه.

إذا كانت الغسالة غير مزودة بخرطوم لصرف المياه عند الطوارئ:

- لجمع المياه لتخرج من الفلتر، ضع أنية كبيرة أمام الفلتر.
- قم بتدوير وفك فلتر المضخة حتى تبدأ المياه في التدفق (عكس اتجاه عقارب الساعة). ضع الماء المتدفق في الوعاء الموجود أمام الفلتر. استعمل دائمًا قطعة من القماش لامتصاص أي ماء منسكب.
- عند تفريغ الماء داخل الغسالة، انزع الفلتر تمامًا عن طريق تدويره.



4 قم بتنظيف أي بقايا موجودة داخل الفلتر و الألياف، إن وجدت، حول مضخة التصريف.

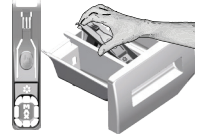
5. استبدل الفلتر .

6. إذا كان غطاء الفلتر مكونًا من قطعتين، أغلق غطاء الفلتر بالضغط على المقبض. إذا كان الفلتر مكونًا من قطعة واحدة، ضع المقابض في الجزء السفلي في أماكنها واضغط على الجزء العلوي للإغلاق.

تمتد فترة خدمة الغسالة وتقل مواجهة المشكلات المتكررة إذا تم تنظيفها على فترات منتظمة.

4.4.1 تنظيف درج المنظف

قم بتنظيف درج المنظف على فترات منتظمة (كل 4 إلى 5 دورات غسيل) كما هو موضح بالأسفل لمنع ترسب مسحوق الغسيل بمرور الوقت.
ارفع الجزء الخلفي من السيوفن لإزالة الماء المتجمد كما هو موضح.
في حالة بدء تجمع كمية من الماء المتجمد بشكل زائد في قسم المنعم، ينبغي تنظيف السيوفن.



- 1 اضغط على الدائرة المنقطة في قسم رش الماء (السيوفن) بقسم المنعم واسحبه باتجاهك حتى يخرج هذا القسم من الغسالة.
- 2 اغسل درج مسحوق الغسيل والسيوفن بكمية وفيرة من الماء الفاتر في الحوض. لحماية بشرتك من ملامسة الفضلات، قم بتنظيفه بفرشاة مناسبة مع ارتداء قفازات.
- 3 أدخل الدرج مرة أخرى في موضعه بعد التنظيف والتأكد من وضعه بصورة جيدة.

4.4.2 تنظيف باب التحميل والأسطوانة

بالنسبة لالات الغسيل التي تتوفر على برنامج تنظيف حلة الغسالة، يرجى مراجعة كيفية التشغيل- برامج الغسالة.

كرر عملية تنظيف الحلة كل شهرين.

استخدم مضاد الرواسب المناسب للغسالات.



تأكد من عدم ترك أي مواد غريبة في الحلة بعد كل غسلة.
في حالة انسداد فتحات المطاط المبينة في الشكل، قم بفتح الفتحات باستخدام خلة أسنان.
ستتسبب جسيمات المعادن الغريبة في حدوث بقع الصدا في الحلة. نظف البقع على سطح الحلة باستخدام مواد تنظيف الصلب الذي لا يصدأ.
لا تستخدم صوف الحديد أو صوف سلكي. فقد تتسبب هذه المواد في إلحاق أضرار بالأسطح المطلية والبلاستيكية.



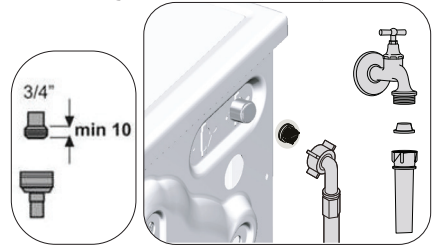
4.4.3 تنظيف جسم الغسالة ولوحة التحكم

امسح جسم الغسالة بالماء والصابون أو منظف جل متعادل لا يسبب التآكل في حالة الضرورة، وجففه بقطعة قماش ناعمة. استخدم فقط قطعة قماش ناعمة ورطبة لتنظيف لوحة التحكم.

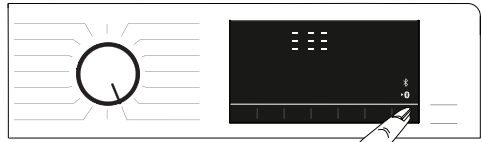
4.4.4 تنظيف فلاتر مدخل الماء

يوجد فلتر في طرف كل صمام من صمامات سحب الماء عند الجزء الخلفي من الغسالة وأيضاً في طرف كل خرطوم من خرطوم سحب الماء المتصلة بالصنوبر. تعمل هذه الفلاتر على منع المواد الغريبة والأوساخ الموجودة في الماء من دخول الغسالة. وينبغي تنظيف الفلاتر عندما تتسخ.

- 1 اغلق الصنابير.
- 2 فك صواميل خرطوم سحب الماء للوصول إلى الفلاتر في صمامات سحب الماء. قم بتنظيفها باستخدام فرشاة مناسبة. إذا كانت الفلاتر متسخة تماماً، قم بإزالتها من أماكنها باستخدام كماشة وقم بتنظيفها بهذه الطريقة.
- 3 أخرج الفلاتر التي بالأطراف المستوية لخرطوم سحب الماء مع الجوان وقم بتنظيفها تماماً تحت مياه جارئة.
- 4 استبدل السدادات والفلاتر بعناية وأحكم ربطها يدوياً.



البرنامج/التحكم عن بعد) في لوحة التحكم في الغسالة. عندما يتم الوصول إلى المنتج الخاص بك، سنرى شاشة مشابهة لما يلي.



عند تشغيل خاصية التحكم عن بعد، سيمكنك القيام بإيقاف التشغيل والإدارة وعمليات متابعة الحالة فقط من خلال الغسالة. وتمكن إدارة جميع الوظائف باستثناء قفل التأمين ضد عبث الأطفال من خلال التطبيق. يمكنك متابعة إذا ما كانت وظيفة التحكم عن بعد في وضع التشغيل أو الإيقاف من خلال مؤشر الوظيفة الموجود على الزر. إذا كانت وظيفة التحكم عن بعد في وضع إيقاف التشغيل، يتم التعامل مع جميع العمليات من الغسالة ويسمح فقط بمتابعة الحالة في التطبيق. في حالة تعذر تشغيل وظيفة بدء التشغيل عن بعد، سيصدر الجهاز صوت تحذير عند الضغط على الزر. قد يحدث ذلك في حالات مثل عندما يتم تشغيل الجهاز ولا يوجد جهاز ذكي مقترن عبر البلوتوث. يعتبر توقف تشغيل إعدادات البلوتوث أو فتح باب الغسالة من الأمثلة على هذه الحالات. بمجرد تنشيط هذه الوظيفة على الغسالة، فستظل ممكّنة بغض النظر عن ظروف معينة ويسمح لك بالتحكم في الغسالة عن بعد عن طريق البلوتوث.

في بعض الحالات، يتم إلغاء تنشيطه لأسباب تتعلق بالسلامة:

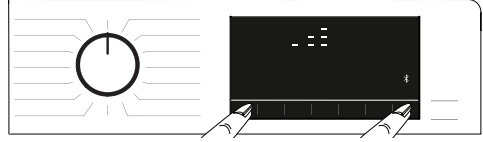
- عندما تتعرض غسالة الملابس لانقطاع التيار الكهربائي.
- عندما يتم تشغيل مقبض البرنامج واختيار برنامج مختلف أو يتم إيقاف تشغيل الغسالة.

4.3.15.4 استكشاف الأخطاء وإصلاحها

قم بما يلي في حالة وجود مشكلة في التحكم أو الاتصال. لاحظ إذا ما استمرت المشكلة أم لا بعد الإجراء الذي قمت به. قم بما يلي إذا لم يتم حل المشكلة.

- تحقق من اتصال جهازك الذكي بالشبكة المنزلية ذات الصلة.
- أعد تشغيل تطبيق المنتج.
- قم بإيقاف تشغيل البلوتوث ثم إعادة تشغيله مرة أخرى من خلال لوحة تحكم المستخدم.
- إذا تعذر إنشاء الاتصال باستخدام العمليات المذكورة أعلاه، فكرر إعدادات الضبط الأولية على الغسالة. إذا استمرت المشكلة، فاستشر وكيل الخدمة المعتمد.


- عندما يكون الجهاز في وضع إعداد HomeWhiz، سترى رسماً متحركاً على الشاشة وسيومض رمز بلوتوث حتى يتم إقران الغسالة بالجهاز الذكي. مقبض البرنامج فقط هو الذي سيكون نشطاً في هذا الوضع. ستكون الأزرار الأخرى غير نشطة.




- على الشاشة التي تراها على التطبيق، حدد الغسالة واضغط على التالي.
- تابع قراءة التعليمات التي تظهر على الشاشة حتى يسألك تطبيق HomeWhiz عن المنتج الذي ترغب في توصيله بالجهاز الذكي.
- ارجع إلى تطبيق HomeWhiz وانتظر حتى يكتمل الإعداد. عند اكتمال الإعداد، قم بتسمية الغسالة. الآن، يمكنك النقر ورؤية المنتج الذي أضفته في تطبيق HomeWhiz.

إذا لم تتمكن من إجراء الإعداد بنجاح خلال 5 دقائق، فسيتم إيقاف الغسالة تلقائياً. في هذه الحالة، سيكون عليك البدء مجدداً في إجراء الإعداد. إذا استمرت المشكلة، فاتصل بوكيل الخدمة المعتمد.

يمكنك استخدام الغسالة مع أكثر من جهاز ذكي واحد. للقيام بذلك، نزل تطبيق HomeWhiz على الجهاز الذكي الآخر أيضاً. عند تشغيل التطبيق، ستحتاج إلى تسجيل الدخول باستخدام الحساب الذي قمت بإنشائه مسبقاً وإقران الغسالة. بخلاف ذلك، ترحى قراءة "إعداد غسالة متصلة بحساب شخص آخر".



تحذير: تحتاج إلى اتصال بالإنترنت على جهازك الذكي لمتابعة إعداد HomeWhiz. خلافاً لذلك، لن يسمح لك تطبيق HomeWhiz بإكمال إجراء الإعداد بنجاح. يرجى الاتصال بمزود خدمة الإنترنت الخاص بك إذا كنت تواجه مشاكل في اتصالك بالإنترنت.



قد يتطلب منك تطبيق HomeWhiz كتابة رقم المنتج المبين على ملصق المنتج. يوجد ملصق المنتج داخل باب الجهاز. رقم المنتج موضح على الملصق.







4.3.15.2 إعداد غسالة متصلة بحساب شخص آخر

- إذا كانت غسالة الملابس التي تريد استخدامها قد تم إدخالها مسبقاً إلى النظام باستخدام حساب شخص آخر، فيجب عليك إنشاء اتصال جديد بين تطبيق HomeWhiz والجهاز.
- نزل تطبيق HomeWhiz على الجهاز الذكي الجديد الذي تريد استخدامه.
 - أنشئ حساباً جديداً وسجل الدخول إليه على تطبيق HomeWhiz.
 - اتبع الخطوات الموضحة في إعداد (HomeWhiz إعدادات HomeWhiz) وتابع إجراءات الإعداد.

نظراً لأن ميزة HomeWhiz ووظيفة التحكم عن بعد قيد التشغيل على جهازك عن طريق الاقتران باستخدام تقنية بلوتوث، فيمكن تشغيل تطبيق HomeWhiz واحد فقط في كل مرة.




4.3.15.3 وظيفة التحكم عن بعد واستخدامها

بعد إعداد HomeWhiz، سيتم تشغيل البلوتوث تلقائياً. لتنشيط اتصال البلوتوث أو إلغاء تنشيطه، يرجى الاطلاع على 4.3.8.2 البلوتوث 3.

- إذا قمت بإيقاف تشغيل الغسالة ثم تشغيلها أثناء تنشيط البلوتوث، فسيتم إعادة توصيلها تلقائياً. في حالات مثل خروج الجهاز المقترن من النطاق، سيتم إيقاف تشغيل البلوتوث تلقائياً. لهذا السبب، سوف تحتاج إلى تشغيل البلوتوث مرة أخرى إذا كنت ترغب في استخدام وظيفة التحكم عن بعد.
- يمكنك التحقق من رمز البلوتوث على الشاشة لتتبع حالة الاتصال. إذا كان الرمز قيد التشغيل باستمرار، فإن لديك اتصال بلوتوث. إذا كان الرمز يومض، فإن المنتج يحاول الاتصال. إذا كان الرمز منطفئاً، فلا يوجد لديك اتصال.

تحذير: عندما يكون اتصال بلوتوث قيد التشغيل في منتجك، ستكون وظيفة التحكم عن بعد قابلة للتحديد. إذا تعذر تحديد وظيفة التحكم عن بعد، فتتحقق من حالة الاتصال. إذا تعذر إنشاء الاتصال، فكرر إعدادات الضبط الأولية على الجهاز.

تحذير: لأسباب تتعلق بالأمان، سيقى باب المنتج مغلقاً بينما يتم تمكين وظيفة التحكم عن بعد، وذلك بغض النظر عن وضع التشغيل. إذا كنت تريد فتح باب المنتج، فستحتاج إلى تشغيل مفتاح اختيار البرنامج أو الضغط على مفتاح التحكم عن بعد لإلغاء تنشيط وظيفة التحكم عن بعد.



عندما تريد التحكم في الغسالة عن بعد، تحتاج إلى تنشيط وظيفة التحكم عن بعد بالضغط على الزر Remote Control (التحكم عن بعد) عندما يكون مقبض البرنامج في زر وضع Download Program/Remote Control (تنزيل

تغيير الوظيفة المساعدة والسرعة ودرجة الحرارة
بناءً على الخطوة التي وصل إليها البرنامج، يمكنك إلغاء الوظائف الإضافية أو تفعيلها. راجع "اختيار الوظيفة الإضافية".
يمكنك أيضاً تغيير إعدادات السرعة ودرجة الحرارة. راجع "تحديد السرعة" و"تحديد درجة الحرارة".

إن يمكنك فتح باب التحميل إذا كانت درجة الحرارة في الغسالة عالية جداً أو إذا كان مستوى المياه أعلى من فتحة الباب.



4.3.13 إلغاء البرنامج

يتم إلغاء البرنامج عند تشغيل مقبض اختيار البرنامج إلى برنامج مختلف أو يتم إيقاف تشغيل الجهاز وتشغيله مرة أخرى باستخدام مقبض اختيار البرنامج.

إذا قمت بإدارة مقبض اختيار البرنامج أثناء تشغيل القفل ضد عبث الأطفال، فلن يتم إلغاء البرنامج. عليك إلغاء قفل الأطفال أولاً.



إذا أردت فتح باب التحميل بعد إلغاء البرنامج ولكن تعذر فتح باب التحميل لأن مستوى المياه في الغسالة أعلى من فتحة باب التحميل، فقم بتدوير مقبض تحديد البرنامج إلى برنامج تصريف وعصر (Pump + Spin) وقم بتصريف المياه الموجودة في الغسالة.

4.3.14 انتهاء البرنامج

تظهر "End" على الشاشة عند انتهاء البرنامج.
إذا لم تقم بالضغط على أي زر لمدة 10 دقائق، فستتحول الغسالة إلى وضع إيقاف التشغيل. يتم إيقاف تشغيل الشاشة وكافة المؤشرات.
سيتم عرض خطوات البرنامج المنتهي إذا قمت بالضغط على زر تشغيل/إيقاف.

4.3.15 ميزة HomeWhiz ووظيفة التحكم عن بعد

يسمح لك HomeWhiz باستخدام جهازك الذكي لفحص الغسالة والحصول على معلومات حول حالتها. مع تطبيق HomeWhiz يمكنك استخدام جهازك الذكي لتنفيذ الإجراءات المختلفة التي يمكن إجراؤها أيضاً على الغسالة نفسها. بالإضافة إلى ذلك، يمكنك استخدام بعض الميزات فقط مع وظيفة HomeWhiz.
يجب عليك تنزيل تطبيق HomeWhiz من متجر التطبيقات الخاص بجهازك الذكي لاستخدام ميزة البلوتوث في الغسالة. تأكد من أن جهازك الذكي متصل بالإنترنت لتثبيت التطبيق.
إذا كنت تستخدم التطبيق لأول مرة، فيرجى اتباع التعليمات التي تظهر على الشاشة لإكمال تسجيل حساب المستخدم الخاص بك. بمجرد اكتمال إجراء التسجيل، فسيتمكنك استخدام جميع المنتجات مع ميزة HomeWhiz في منزلك على هذا الحساب. يمكنك لمس "Add/Remove Appliance (إضافة / إزالة جهاز)" بتطبيق HomeWhiz لمشاهدة المنتجات المقترنة بحسابك. يمكنك تنفيذ إجراءات إقران المستخدم لهذه المنتجات في هذه الصفحة.

لاستخدام وظيفة HomeWhiz، يجب تثبيت التطبيق على جهازك الذكي، ويجب إقران الغسالة بجهازك الذكي عبر البلوتوث. إذا لم يتم إقران الغسالة بجهازك الذكي، فإنها تعمل كجهاز لا يحتوي على ميزة HomeWhiz.



ستعمل الغسالة كجهاز يقترن بجهازك الذكي عبر البلوتوث. سيتم تمكين عناصر التحكم التي تم إجراؤها بواسطة التطبيق من خلال هذا الإقران؛ لذلك، يجب أن تكون قوة إشارة البلوتوث بين الجهاز والجهاز الذكي كافية.

ترجى زيارة www.homewhiz.com للاطلاع على إصدارات Android و iOS التي يدعمها تطبيق HomeWhiz.

تحذير: تنطبق جميع إجراءات السلامة الموضحة في قسم "تعليمات السلامة العامة" في دليل المستخدم الخاص بك المتعلق بالتشغيل عن بعد من خلال وظيفة HomeWhiz أيضاً.

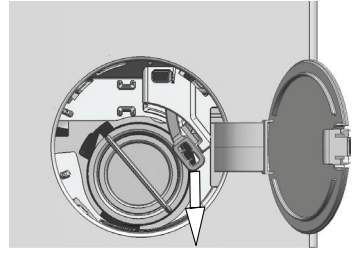


4.3.15.1 إعداد HomeWhiz

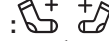
- لكي يتم تشغيل التطبيق، يجب إنشاء اتصال بين جهازك وتطبيق HomeWhiz. لكي يتم إنشاء هذا الاتصال، يجب اتباع الخطوات التالية لإجراء الإعداد على كل من الجهاز وتطبيق HomeWhiz.
- عند إضافة جهاز لأول مرة، انقر فوق زر "Add/Remove Appliance (إضافة/إزالة جهاز)" في تطبيق HomeWhiz. بعد هذه الخطوة، انقر فوق "Tap here to setup a new appliance (اضغط هنا لإعداد جهاز جديد)". اتبع الخطوات أدناه بالإضافة إلى الخطوات في تطبيق Homewhiz لتنفيذ الإعداد.
 - لبدء الإعداد، تأكد من إيقاف تشغيل الجهاز. اضغط مطولاً على زر درجة الحرارة وزر وظيفة التحكم عن بعد في وقت واحد لمدة 3 ثوانٍ لتبديل الغسالة إلى وضع إعداد HomeWhiz.



- أزل مقبض الطوارئ لباب التحميل الموجود خلف غطاء الفلتر باستخدام أداة.
- افتح باب التحميل بسحب مقبض الطوارئ لباب التحميل للأسفل.
- حاول سحب المقبض للأسفل مرة أخرى إذا لم يفتح باب التحميل.
- أعد مقبض الطوارئ لباب التحميل إلى وضعه الأصلي بعد فتح باب التحميل.

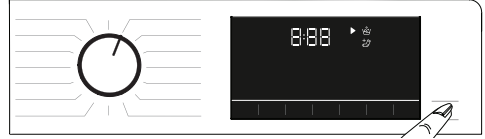


4.3.12 تغيير التحديدات بعد بدء تشغيل البرنامج

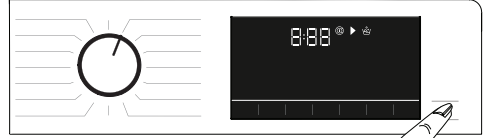


إضافة الغسيل بعد بدء البرنامج :

إذا كان مستوى الماء في الغسالة مناسبًا عند الضغط على زر **Start/Pause** (بدء/إيقاف مؤقت)، فسيتم إلغاء تنشيط قفل الباب وسيتم فتح الباب، مما يسمح لك بإضافة الملابس. ينطفئ رمز قفل الباب الموجود على الشاشة عند إلغاء تنشيط قفل الباب. بعد إضافة الملابس، ألق الباب واضغط على زر **Start/Pause** (بدء/إيقاف مؤقت) مرة أخرى لاستئناف دورة الغسيل.



إذا كان مستوى الماء في الغسالة غير مناسب عند الضغط على زر **Start/Pause** (بدء/إيقاف مؤقت)، فسيظل رمز باب التحميل مضاءً على الشاشة.



إذا كانت درجة حرارة الماء داخل الغسالة أعلى من 50 درجة مئوية، فلا يمكنك إلغاء تنشيط قفل الباب لأسباب تتعلق بالسلامة، حتى لو كان مستوى الماء مناسبًا.



تحويل الغسالة إلى وضع الإيقاف المؤقت:

اضغط على الزر **Start / Pause** (بدء التشغيل / إيقاف مؤقت) لتغيير وضع الغسالة إلى وضع الإيقاف المؤقت. سيومض رمز الإيقاف المؤقت على الشاشة.



تغيير اختيار البرنامج بعد بدء البرنامج:

مسموح بتغيير البرنامج عند تشغيل البرنامج الحالي إلا إذا كان القفل ضد عبث الأطفال مفعلاً. سيعمل هذا الإجراء على إلغاء البرنامج الحالي.

سيبدأ البرنامج المحدد من جديد.



4.3.10 بدء تشغيل البرنامج

- 1 اضغط على الزر **Start / Pause** (بدء التشغيل / الإيقاف المؤقت) لبدء تشغيل البرنامج.
- 2 ضوء زر **Start / Pause** (بدء التشغيل / الإيقاف المؤقت) والذي كان منطفئاً سيبدأ الآن في الإضاءة بثبات مشيراً إلى بدء البرنامج.



- 3 ويتم غلق باب التحميل. تظهر عبارة "غلق الباب" على الشاشة عندما يتم غلق باب التحميل.



- 4 سيضيء مؤشر متابعة البرنامج على الشاشة لعرض خطوات البرنامج الحالية.

4.3.11 قفل باب التحميل

هناك نظام قفل على باب تحميل الغسالة يمنع فتح باب التحميل في الحالات التي يكون فيها مستوى الماء غير مناسب. تظهر عبارة "الباب مغلق" على الشاشة عندما يكون باب التحميل مغلقاً.



إذا تم تحديد وظيفة التحكم عن بعد، فسيفعل الباب. لفتح الباب، يجب إلغاء تنشيط وظيفة **Start Remote** (بدء التشغيل عن بعد) عن طريق الضغط على زر **Remote Start** (بدء التشغيل عن بعد) أو تغيير موضع البرنامج.



فتح باب التحميل حالة انقطاع التيار الكهربائي:

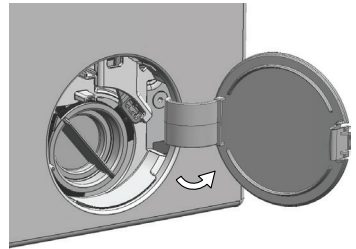
في حالة انقطاع التيار الكهربائي، يمكنك استخدام مقبض الطوارئ الخاص بباب التحميل تحت غطاء فلتر المضخة لفتح باب التحميل يدوياً.



تحذير: لتجنب أي فائض للماء قبل فتح باب التحميل، تأكد من عدم وجود ماء داخل الغسالة.



- أوقف تشغيل الآلة وافصلها عن مصدر التيار الكهربائي
- افتح غطاء فلتر المضخة.



• بلوتوث 3، "3"

يمكنك استخدام وظيفة اتصال البلوتوث لإقران الغسالة بجهازك الذكي. بهذه الطريقة، يمكنك استخدام جهازك الذكي للحصول على معلومات حول الغسالة والتحكم فيها.

لتفعيل اتصال البلوتوث:

اضغط مطولاً على زر وظيفة التحكم عن بعد لمدة 3 ثوان. سيتم عرض العد التنازلي "1-2-3"، ثم سيظهر رمز "بلوتوث" على الشاشة. حرر زر وظيفة التحكم عن بعد. سيومض رمز البلوتوث أثناء إقران المنتج مع الجهاز الذكي. إذا نجح الاتصال، فسيزيل الرمز مضيئاً.

لإلغاء تفعيل اتصال البلوتوث:

اضغط مطولاً على زر وظيفة التحكم عن بعد لمدة 3 ثوان. سيتم عرض العد التنازلي "1-2-3"، ثم سيظهر رمز "بلوتوث" على الشاشة.

يجب أن يكون الإعداد الأول لتطبيق HomeWhiz مكملاً لتنشيط اتصال البلوتوث. بعد الإعداد، يؤدي الضغط على زر وظيفة التحكم عن بعد أثناء تشغيل المفتاح الموجود في وضع التحكم في برنامج / تنزيل البرنامج إلى تنشيط اتصال بلوتوث تلقائياً.



4.3.9 وقت الانتهاء

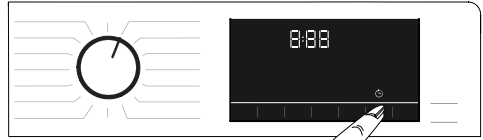
Time display (عرض الوقت على الشاشة)

يظهر الوقت المتبقي لإتمام البرنامج أثناء تشغيله بالساعات والدقائق على النحو "01:30".

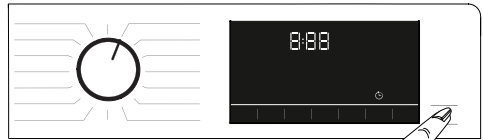
قد يختلف وقت البرنامج عن القيم المعروضة في "جدول البرامج والاستهلاك" تبعاً للتغيرات في ضغط الماء، ودرجة عسر الماء ودرجة حرارة الماء ودرجة حرارة البيئة المحيطة ونوع وكمية حمولة الغسيل، وتبعاً لاختيار الوظائف الإضافية والتغيرات في جهد الكهرباء.



مع وظيفة **End Time (وقت الانتهاء)** يمكن تأخير بدء تشغيل البرنامج ما يصل إلى 24 ساعة. بعد الضغط على زر **End Time (وقت الانتهاء)**، سيتم عرض الوقت التقديري لانتهاء البرنامج. إذا كان قد تم تعيين **End Time (وقت الانتهاء)**، فسيضيء مؤشر **End Time (وقت الانتهاء)**.



لتفعيل وظيفة وقت الانتهاء وإتمام البرنامج في نهاية الوقت المحدد، اضغط على زر **Start / Pause (بدء/ إيقاف مؤقت)** بعد ضبط الوقت.



إذا كنت ترغب في إلغاء وظيفة وقت الانتهاء، فقم بإدارة المفتاح إلى وضع **التشغيل وإيقاف التشغيل** بالغسالة.

عندما تقوم بتنشيط وظيفة وقت الانتهاء، لا تصف منظفاً سائلاً في حبيرة مسحوق التنظيف رقم 2. فهناك مخاطر من حدوث بقع بالملابس.



- 1 افتح باب التحميل، ثم ضع الغسيل وضع المنظف، إلخ.
- 2 حدد برنامج الغسيل ودرجة الحرارة وسرعة العصر وحدد الوظائف الإضافية إذا كان ذلك مطلوباً.
- 3 اضغط وقت الانتهاء الذي تريده بالضغط على زر **End Time (وقت الانتهاء)**. يضيء مؤشر **End Time (وقت الانتهاء)**.
- 4 اضغط على الزر **Start/Pause (بدء/إيقاف مؤقت)**. سيبدأ العد التنازلي. تبدأ علامة ":" الموجودة في منتصف وقت الانتهاء بالوميض.

يمكن إضافة غسيل إضافي إلى الغسالة أثناء العد التنازلي لوقت الانتهاء. في نهاية العد التنازلي، سيتم إطفاء مؤشر وقت الانتهاء وتبدأ دورة الغسيل ويظهر وقت البرنامج المحدد على الشاشة.



عند إتمام اختيار وقت الانتهاء، الوقت الذي سيظهر على الشاشة سيتكون من وقت الانتهاء بالإضافة إلى فترة البرنامج المحدد.

• التحكم عن بعد  

يمكنك استخدام مفتاح الوظيفة الإضافية هذا لتوصيل الغسالة بأجهزة ذكية. للحصول على معلومات مفصلة، راجع 4.3.15 ميزة HomeWhiz ووظيفة التحكم عن بعد.

• البرنامج المخصص

يمكن استخدام هذه الوظيفة الإضافية فقط في برامج Cotton الملابس القطنية و Synthetics الألياف الصناعية مع تطبيق HomeWhiz. عندما يتم تنشيط هذه الوظيفة الإضافية، يمكنك إضافة ما يصل إلى 4 خطوات شطف إضافية للبرنامج. يمكنك اختيار واستخدام بعض الوظائف الإضافية حتى إذا كانت غير موجودة في الغسالة. يمكنك زيادة وتقليل وقت برامج Cottons الملابس القطنية و Synthetics الألياف الصناعية ضمن نطاق آمن.

عند اختيار الوظيفة الإضافية للبرنامج المخصص، سيكون أداء الغسل واستهلاك الطاقة مختلفين عن القيمة المعتادة.



4.3.8.2 الوظائف / البرامج المختارة عن طريق الضغط على مفاتيح الوظيفة لمدة 3 ثوانٍ

• تنظيف حلة الغسالة+  "3"

اضغط واستمر بالضغط على زر الوظائف الإضافية 1 لمدة 3 ثوانٍ لتحديد البرنامج. استخدم هذا البرنامج بشكل منتظم (مرة كل شهر إلى شهرين) لتنظيف حلة الغسالة وتوفير النظافة اللازمة. يستخدم البخار قبل البرنامج لتخفيف الرواسب في الحلة. شغل البرنامج عندما تكون الغسالة فارغة تمامًا. للحصول على نتائج أفضل، ضع مسحوق مزيل الرواسب الكلسية والجيرية للغسالات في صندوق المنظف "2". عند انتهاء البرنامج، اترك الباب مفتوحًا قليلاً حتى يجف الجزء الداخلي من الغسالة.

ليس هذا برنامجًا للغسيل. إنه برنامج للصيانة.

لا يتم تشغيل البرنامج مع وجود أي شيء داخل الغسالة. إذا حاولت القيام بذلك، فستكتشف الغسالة وجود حمولة داخلها ويتم إيقاف تشغيل البرنامج.




• ضد التجمد+  "3"

يتم اختيار هذه الوظيفة عند الضغط مطولاً على زر اختيار العصر لمدة 3 ثوانٍ ويضيء ضوء متابعة البرنامج المحدد للخطوة اللاحقة. عند تحديد هذه الوظيفة، تدور الحلة لما يصل إلى 8 ساعات لمنع الغسيل من التجمد في نهاية البرنامج. يمكنك إلغاء البرنامج وإخراج الغسيل في أي وقت أثناء فترة البرنامج التي تبلغ 8 ساعات. لإلغاء الوظيفة، اضغط على مفتاح تحديد الوظيفة أو مفتاح تشغيل/إيقاف الغسالة. وسيظل ضوء متابعة البرنامج مضيئاً حتى يتم إلغاء الوظيفة أو اكتمال الخطوة. إذا لم يتم إلغاء الوظيفة، فستكون نشطة في دورات الغسيل اللاحقة أيضاً.

• شطف إضافي  "3"

يتم اختيار هذه الوظيفة عندما يتم الضغط على زر الوظيفة الإضافية 2 واضغط لمدة 3 ثوانٍ. تمكن هذه الوظيفة الغسالة من إجراء شطف آخر بالإضافة لذلك الذي تم بالفعل بعد الغسيل الرئيسي. ومن ثم، يمكن تخفيض خطر تأثر البشرة الحساسة (الأطفال، والبشرة الحساسة، وما إلى ذلك) ببقايا المنظف على الغسيل.

• قفل التأمين ضد عبث الأطفال  "3"

استخدم وظيفة قفل التأمين ضد عبث الأطفال لمنع الأطفال من العبث بالغسالة. وهكذا يمكنك تجنب أي تغييرات في تشغيل البرنامج.

يمكنك تشغيل الغسالة وإيقاف تشغيلها بواسطة زر On / Off (التشغيل / إيقاف التشغيل) أثناء تنشيط قفل الأطفال. عند تشغيل الآلة مرة أخرى، سيتم استئناف البرنامج من النقطة التي توقف عندها.

عند تفعيل قفل الأطفال، سيصدر تحذير صوتي إذا تم الضغط على الأزرار. سيتم إلغاء التحذير الصوتي إذا تم الضغط على الأزرار خمس مرات على التوالي.



لتفعيل قفل التأمين ضد عبث الأطفال:

اضغط واستمر بالضغط على زر الوظائف الإضافية 3 لمدة 3 ثوانٍ. بعد انتهاء العد التنازلي "1-2-3" على الشاشة سيعرض رمز قفل التأمين ضد عبث الأطفال على الشاشة. عند عرض التحذير، يمكنك تحرير زر الوظيفة الإضافية 3.

لإلغاء تفعيل القفل ضد عبث الأطفال:

اضغط واستمر بالضغط على زر الوظائف الإضافية 3 لمدة 3 ثوانٍ. بعد انتهاء العد التنازلي "1-2-3" على الشاشة سيخفي رمز قفل التأمين ضد عبث الأطفال.

إيقاف الشطف

إذا لم تكن ترغب في تفرغ الغسيل بعد انتهاء البرنامج مباشرةً، فيمكنك استخدام وظيفة تعليق الشطف والإبقاء على الملابس في مياه الشطف الأخيرة؛ لتجنب تجعد الملابس بسبب عدم وجود ماء في الغسالة. اضغط على زر "Start/Pause" (بدء/توقف مؤقت) بعد هذه العملية إذا أردت تصريف الماء دون عصر الغسيل. يستمر البرنامج في العمل، ويكتمل بعد تصريف الماء.

إذا كنت تريد عصر الغسيل الذي بالماء، فاضبط Spin Speed (سرعة العصر) واضغط زر Start / Pause (بدء / إيقاف مؤقت).

سوف يتم استئناف تشغيل البرنامج. يتم تصريف الماء، ويتم عصر الغسيل واكتمال البرنامج.

4.3.8 اختيار الوظائف الإضافية



قم بتحديد الوظائف الإضافية المطلوبة قبل بدء تشغيل البرنامج. عندما يتم تحديد برنامج، يضيء رمز الوظيفة الإضافية التي يمكن تحديدها مع هذا البرنامج.

عند الضغط على زر الوظيفة الإضافية التي لا يمكن اختيارها بالبرنامج الحالي، ستقوم الغسالة بإصدار صوت تحذير.



كما ستظل إشارات الوظيفة الإضافية المحددة للبرنامج الحالي مضيئة بعد بدء الغسيل.

بعض الوظائف لا يمكن تحديدها معًا. عند اختيار وظيفة إضافية ثانية تتعارض مع الوظيفة الأولى قبل تشغيل الغسالة، فستقوم الغسالة بإلغاء الوظيفة الأولى بينما تستمر الوظيفة الثانية في العمل. على سبيل المثال، إذا تم تحديد وظيفة الغسل السريع بعد تحديد وظيفة المياه الإضافية، يتم إلغاء وظيفة المياه الإضافية وتبقى وظيفة الغسل السريع قيد التشغيل.



لا يمكن اختيار وظيفة إضافية لا تتوافق مع البرنامج الذي تم تحديده. (راجع، "جدول البرامج والاستهلاك")

بعض البرامج بها وظائف إضافية لا بد من تشغيلها في وقت متزامن. هذه الوظائف لا يمكن إلغاؤها. لن يومض إطار الوظيفة الإضافية بل سيومض الجزء الداخلي فقط.

4.3.8.1 الوظائف الإضافية

• Prewash (غسيل أولي)

تكون الغسلة التحضيرية مجدية فقط مع الملابس شديدة الاتساخ. يؤدي عدم استخدام الغسلة التحضيرية إلى توفير الطاقة والماء ومسحوق الغسيل والوقت.

• Fast+ (غسيل سريع)

بعد اختيار البرنامج، يمكنك الضغط على مفتاح الإعداد Quick Wash (الغسيل السريع) لتقصير مدة البرنامج. بالنسبة لبعض البرامج، يمكن تقصير المدة أكثر من 50%. وعلى الرغم من ذلك، فإن أداء الغسيل جيد بفضل اللوغاريتم التي تم تغييرها.

على الرغم من أنه يختلف في كل برنامج، عندما تضغط على مفتاح Quick Wash (الغسيل السريع) مرة واحدة، فإن مدة البرنامج تنخفض إلى مستوي معين، وعندما تضغط على نفس المفتاح للمرة الثانية، فإنها تنخفض إلى المستوي الأدنى. للحصول على أداء أفضل للغسيل، لا تستخدم مفتاح الإعداد Quick Wash (الغسيل السريع) عند غسل الغسيل المتسخ بشدة. قم بتقصير مدة البرنامج باستخدام Quick Wash (الغسيل السريع) لغسل الملابس المتسخة بشكل طفيف.

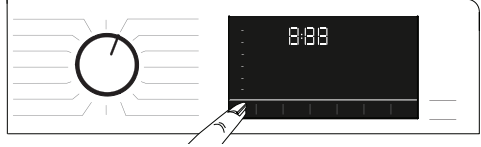
• Steam (غسيل البخار)

استخدم هذا البرنامج لتقليل الطيات وأوقات الكي لأعداد قليلة من المنسوجات القطنية أو الألياف الصناعية غير الملوثة أو الملابس مختلطة النسيج.

عند تفعيل وظيفة البخار، لا تستخدم منظف سائل إذا كان المنتج لا يحتوي على كوب للمنظف السائل أو وظيفة تحديد مقدار السائل. خلاف ذلك، قد تبقى البقع على الملابس.



4.3.6 اختيار درجة الحرارة



عند اختيار برنامج جديد يتم عرض درجة الحرارة المناسبة لهذا البرنامج على مؤشر درجة الحرارة. من الممكن ألا تكون قيمة درجة الحرارة الموصى بها هي أقصى درجة حرارة يمكن تحديدها للبرنامج الحالي. اضغط على زر **Temperature Adjustment** (ضبط درجة الحرارة) لتغيير درجة الحرارة. يتم خفض درجة الحرارة بشكل تدريجي.

لا يمكن إجراء تغييرات على البرامج التي لا يُسمح فيها بتغيير درجات الحرارة.

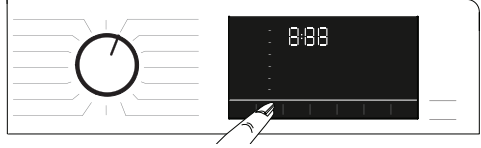


يمكنك أيضًا تغيير درجة الحرارة بعد بدء الغسيل. يمكن أن يتم هذا التغيير إذا سمحت خطوات الغسيل بذلك. لا يمكن إجراء التغييرات إذا لم تسمح الخطوات بذلك.

إذا قمت بالتمرير إلى خيار الغسيل على البارد وقمت بالضغط على زر ضبط درجة الحرارة مرة أخرى، ستظهر درجة الحرارة الموصى بها للبرنامج المختار على الشاشة. لخفض درجة الحرارة، اضغط على زر **Temperature Adjustment** (ضبط درجة الحرارة) مرة أخرى.



4.3.7 اختيار سرعة الدوران



عند تحديد برنامج جديد، يتم عرض سرعة العصر الموصى بها للبرنامج المحدد على مؤشر سرعة العصر.

قد تكون قيمة سرعة العصر الموصى بها ليست السرعة القصوى التي يمكن اختيارها للبرنامج الحالي.



اضغط على الزر **Spin Speed Adjustment** (ضبط سرعة العصر) لتغيير سرعة العصر. يتم خفض سرعة العصر بشكل تدريجي.

بعد ذلك، بناءً على طراز الغسالة، يظهر الخياران "Rinse Hold - (إيقاف الشطف)" و "No Spin @ (بدون عصر) على الشاشة.

إذا لم تكن ترغب في تفريغ حمولة الملابس بعد انتهاء البرنامج مباشرة، فيمكنك استخدام وظيفة **Rinse Hold** (تعليق الشطف) والإبقاء على الملابس في مياه الشطف الأخيرة لتجنب تجعد الملابس بسبب عدم وجود ماء في الغسالة.

تحافظ هذه الوظيفة على الغسيل في مياه الشطف الأخيرة.

إذا كنت ترغب في عصر غسيلك بعد وظيفة إيقاف الشطف:

- اضبط سرعة العصر.

اضغط على **Start/Pause/Cancel** (بدء التشغيل/إيقاف مؤقت/الغاء). سوف يتم استئناف تشغيل البرنامج. يتم استئناف البرنامج، ويتم صرف المياه وعصر الملابس.

إذا كنت ترغب في تصريف الماء في نهاية البرنامج بدون عصر، فاستخدم وظيفة **بدون عصر**.

لا يمكن إجراء تغييرات على سرعة العصر بالبرامج التي لا يُسمح فيها بتغيير سرعتها.



يمكنك تغيير سرعة العصر بعد بدء الغسيل إذا سمحت خطوات الغسيل بذلك. لا يمكن إجراء التغييرات إذا لم تسمح الخطوات بذلك.

• الملابس الداخلية

استخدم هذا البرنامج لغسل الملابس الرقيقة المناسبة للغسيل اليدوي والملابس الداخلية النسائية الرقيقة. يجب أن تغسل كمية الملابس الصغيرة في شبكة الغسيل. يجب أن تغلق المشابك والأزرار والسوست وغيرها.

• Sports (الملابس الرياضية)

يمكنك استخدام هذا البرنامج لغسل الملابس الرياضية وملابس الهواء الطلق التي تحتوي على خليط من القطن / الألياف الصناعية والأغطية المضادة للماء مثل غورتكس وغيرها. فهو يضمن غسل ملابسك بصورة لطيفة بفضل حركات دوران خاصة.

• StainExpert (غسيل البقع المستعصية)

الغسالة مزودة ببرنامج عصر خاص يتيح إمكانية التخلص من مختلف أنواع الطخ بطريقة أكثر فعالية. استخدم هذا البرنامج فقط لغسيل المواد القطنية ثابتة الألوان. لا تقم بغسل الملابس المصبوغة والناعمة والغسيل في هذا البرنامج. قبل القيام بالغسل، يتعين أن يتم فحص ملصقات الملابس (موصى به للقمصان والسرراويل والشورتات القطنية والتي شيرت وملابس الأطفال والبيجامات والمآزر وملابس المائدة وملاعات الأسرة وأغطية الألفحة الريش وفرش الأسرة والوسادات والمناشف الحمام والقوط والجوارب والملابس الداخلية القطنية المناسبة للغسل في درجات حرارة المياه المرتفعة لفترة طويلة). يمكنك إجراء الغسيل لعدد 24 نوعاً من العصر تنقسم إلى 3 مجموعات مختلفة يمكن اختيارها مع زر إعداد „Quick Wash“ (الغسيل السريع). يمكنك أن ترى أذناه مجموعات العصر التي يمكن اختيارها باستخدام زر إعداد „Quick Wash“ (الغسيل السريع). بالاستناد إلى مجموعة العصر المختارة فسوف يتم تعديل برنامج عصر خاص لفترة القيام بالشطف والغسل بما يتناسب مع فترتي الغسل والشطف. يمكنك العثور على مجموعات الاتساخ التي يمكن اختيارها باستخدام زر إعداد „Quick Wash“ (الغسيل السريع):

عندما يتم ضغط زر „Quick Wash“ (الغسيل السريع) مرتين	عندما يتم ضغط زر „Quick Wash“ (الغسيل السريع) مرة واحدة	عند عدم تحديد „Quick Wash“ (الغسيل السريع)
شاي	دم	تعرق
قهوة	شكولاتة	اتساخ البياقة
عصير فواكه	بودنج	طحين
كاشاب	عشب	مايونيز
نبيذ أحمر	وحل	درينسج السلطنة
مبيض	بيض	مواد تجميل
مربي	زبد	زيت الماكينة
كولا	كاري	طعام أطفال

• اختر برنامج البقع.

• حدد البقعة التي تريد تنظيفها من خلال تحديد موقعها في المجموعات أعلاه وتحديد المجموعة ذات الصلة مع زر الوظيفة المساعدة السريعة.

• اقرأ ملصقات الأثواب بعناية وتأكد من اختيار درجة الحرارة الصحيحة وسرعة الدوران المناسبة.

• Downloaded Program (تحميل البرنامج)

يُعد هذا برنامجاً خاصاً يتيح لك تنزيل برامج مختلفة عندما تريد. في البداية، يوجد برنامج يمكنك رؤيته مع تطبيق HomeWhiz كأعداد افتراضي. ومع ذلك، يمكنك استخدام تطبيق HomeWhiz لاختيار برنامج من مجموعة البرامج المحددة مسبقاً، ومن ثم التغيير واستخدامه.

إذا كنت تريد استخدام ميزة HomeWhiz ووظيفة التحكم عن بعد، فيجب عليك اختيار برنامج منزل. يمكن الاطلاع على معلومات مفصلة في 4.3.15 ميزة HomeWhiz ووظيفة التحكم عن بعد.



• لعب الأطفال الناعمة

يجب غسل لعب الأطفال الناعمة في برنامج المنسوجات الناعمة بسبب الأقمشة الرقيقة والألياف والملحقات التي تحتوي عليها. بفضل حركات الغسيل الرقيقة وميزة العصر، يحمي برنامج ألعاب الأطفال الناعمة الألعاب أثناء الغسيل. من المستحسن استخدام المنظفات السائلة.

لا يجوز غسل الألعاب القابلة للكسر ذات الأسطح الصلبة تحت أي ظرف من الظروف.

يجب عدم غسل الألعاب مع الملابس لأنها قد تضر بها أثناء الغسيل.



• المناشف

استخدم هذا البرنامج لغسل الملابس القطنية الثقيلة مثل المناشف. حمل المناشف في الغسالة مع مراعاة وضعها بطريقة لا تتلامس فيها مع الجزء المطاطي أو الزجاجي بالبواب.



"Allergy UK" هو اسم المؤسسة البريطانية للحساسية. يشير ختم إقرار الموافقة على منتج ما إلى أن ذلك المنتج يعمل على الحد من/تقليل/إزالة المواد المسببة للحساسية من البيئة التي يعيش فيها مريض الحساسية. فهو يهدف إلى توفير ضمان أن المنتجات تم اختبارها علمياً أو تم فحصها بطريقة توفير نتائج قابلة للقياس.

• Duvet (لحاف)

يتم استخدام هذا البرنامج لغسل اللحاف المصنوع من الألياف الذي يحمل علامة "قابل للغسل في الغسالة". تأكد من تحميل اللحاف بشكل صحيح كي لا يتلف اللحاف الغسالة. أزل غطاء اللحاف قبل تحميل اللحاف في الغسالة. قم بطي اللحاف مرتين قبل وضعه في الغسالة. قم بتحميل اللحاف في الغسالة مع مراعاة وضعه بطريقة لا يتلامس فيها مع الجزء المطاطي أو الزجاجي بالباب. بالإضافة إلى ذلك، يمكنك استخدام هذا البرنامج لغسل المعاطف والصدریات والسترات وما إلى ذلك التي تحتوي على الريش وبها ملصق "قابل للغسل في الغسالة".

لا تحمل أكثر من لحاف مزدوج واحد مفاًس (200 × 200 سم).



لا تغسل اللحاف والوسائد وما إلى ذلك التي تحتوي على أقطان في الغسالة.



تحذير: لا تغسل الأنواع بخلاف اللحاف مثل السجاد والبساط وما إلى ذلك في الغسالة. فقد يحدث تلف دائم للغسالة.

• Spin+Drain (التشيف + الصرف)

يمكنك استخدام هذه الوظيفة للتخلص من المياه الموجودة مع الملابس في الغسالة.

• Rinse (شطف)

استخدم هذا البرنامج عند الرغبة في الشطف أو التشيف بشكل منفصل.

• الستائر

استخدم هذا البرنامج لغسل الملابس المصنوعة من الحرير والستائر. حيث إن نسيجها الشبيكي يسبب رغوة زائدة، ضع القليل من المنظف في حبيرة الغسيل الرئيسية. بفضل ميزة العصر الخاصة الموجودة في البرنامج فإن الملابس المصنوعة من الحرير والستائر تتجدد بشكل أقل. لا تفرط في تحميل الغسالة بالستائر بأكثر من السعة المحددة لها منعاً لتعرضها لأي أضرار.



يفضل استخدام المنظفات الخاصة الموصى بها للستائر في حبيرة مسحوق المنظف في هذا البرنامج.

• Shirts (قمصان)

يستخدم هذا البرنامج لغسل القمصان المصنوعة من القطن والألياف الصناعية والأقمشة المزوجة بالألياف الصناعية معاً. فهو يقلل من التجاعيد. عند الضغط على مفتاح وظيفة الغسيل السريع، فسوف يتم تنفيذ لوغار يتم المعالجة الأولية. •أضف مادة المعالجة الأولية الكيميائية على الملابس مباشرة أو أضفها مع المنظف عندما تبدأ الغسالة في سحب الماء في حبيرة مسحوق التنظيف. بذلك، يمكنك الحصول على نفس الأداء الذي تحصل عليه مع نظام الغسل العادي في وقت أقصر بكثير. تزيد فترة العمر الافتراضي لقمصانك.

• Xpress (سريع)

يتم استخدام هذا البرنامج لغسل الملابس القطنية المتسخة قليلاً أو التي بدون لطخ في وقت قصير. يمكن أن يتم تقليل فترة البرنامج حتى 14 دقيقة، عند الضغط على مفتاح وظيفة الغسيل السريع. عندما يتم تحديد وظيفة الغسل السريع، يجب أن تغسل بحد أقصى 2 (اثنين) كجم من الغسيل.

• Dark Care (الألوان الداكنة)

استخدم هذا البرنامج لحماية اللون الخاص بملابسك الداكنة اللون أو الجينز. فهو يؤدي أداءً عالياً مع حركة خاصة للحلة حتى لو كانت درجات حرارة المياه منخفضة. يوصى باستخدام منظف سائل أو شامبو غسيل الأصواف للملابس الملونة الداكنة. لا تستخدم هذا البرنامج لغسل الملابس الناعمة المحتوية على أصواف أو ما شابه.

• برنامج الغسيل المختلط

استخدم هذا البرنامج لغسل الملابس القطنية والمصنوعة من الألياف الصناعية معاً دون فصلها

• Gentle Care (عناية لطيفة)

يمكنك غسيل ملابسك المصنوعة من الأقمشة الناعمة بهذا البرنامج، مثل الملابس المحاكاة المحتوية على خليط من الألياف القطنية / الصناعية أو الجوارب والملابس الداخلية. يغسل بحركة غسيل أكثر هدوءاً. اغسل ملابسك التي تريد الاحتفاظ بألوانها عند درجة 20 أو من خلال اختيار خيار الغسيل على البارد.

قد تختلف الوظائف الإضافية في الجدول وفقاً لطراز الغسالة.



قد تختلف قدرة استهلاك الماء والكهرباء تبعاً للتغيرات في ضغط الماء، ودرجة عسر الماء ودرجة حرارة الماء ودرجة حرارة البيئة المحيطة ونوع وكمية حمولة الغسيل ووفقاً لاختيار الوظائف الإضافية وسرعة العصر والتغيرات في جهد الكهرباء.

يمكنك رؤية وقت الغسيل على شاشة الغسالة أثناء تحديد برنامج. اعتماداً على كمية الملابس التي قمت بتحميلها في الغسالة، قد يكون هناك اختلاف من 1-1.5 ساعة بين المدة التي تظهر على الشاشة والمدة الفعلية لدورة الغسيل. سيتم تحديث المدة تلقائياً بعد وقت قصير من بدء الغسيل.

"يمكن تغيير أنماط الاختيار للوظائف المساعدة من خلال الشركة المصنعة. يمكن إضافة أو إزالة أنماط اختيار جديدة".
"قد تختلف سرعة دوران غسالتك حسب البرنامج الذي تم تحديده. ومع ذلك لا يمكن أن تتجاوز هذه السرعة الحد الأقصى لسرعة دوران غسالتك".

4.3.4 اختيار البرنامج

1 حدد البرنامج المناسب للنوع والكمية ودرجة اتساخ الملابس وفقاً لـ "جدول الاستهلاك والبرنامج".

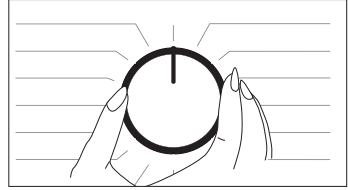
البرنامج محددة بأعلى سرعة عصر مناسبة لهذا النوع المحدد من النسيج.

عند اختيار برنامج، راعي دائماً نوع النسيج والألوان ودرجة الاتساخ ودرجة حرارة الماء المسموح بها.

قم دائماً باختيار أقل درجة حرارة مطلوبة. تمثل الحرارة العالية استهلاك أكثر للطاقة.



2 حدد البرنامج المطلوب باستخدام مقبض "اختيار البرنامج".



4.3.5 برامج الغسيل

• Cottons Eco (غسيل قطن إقتصادي)

استخدم هذا البرنامج لغسل ملابس القطنية المتينة والملابس الكتانية ذات الاتساخ العادي. على الرغم من أنه يغسل لفترة أطول من جميع البرامج، إلا أنه يوفر كثيراً في الطاقة والمياه. قد تكون درجة حرارة المياه الفعلية مختلفة عن درجة الحرارة المحددة. عندما تقوم بتحميل الآلة بغسيل أقل (مثلاً نصف الكمية أو أقل)، فقد يصبح وقت البرنامج أقصر تلقائياً. في هذه الحالة، سينخفض استهلاك الطاقة والمياه بشكل أكبر مما يوفر غسلاً اقتصادياً أكثر.

• Cottons (ملابس قطنية)

يمكنك غسل ملابس القطنية المستديمة (فرش وملاءات الأسرة وفوط وبرانس الحمام والملابس الداخلية وغيرها) في هذا البرنامج. عند الضغط على زر وظيفة الغسيل السريع، تصبح مدة البرنامج أقصر مع الحفاظ على أداء الغسيل الفعال مع حركات غسل مكثفة. إذا لم يتم تحديد وظيفة الغسيل السريع، فمن المضمون الغسيل فائق الأداء والشطف لملابسك المتسخة بشدة.

• Synthetics (ملابس نسيج صناعي)

يمكنك غسل ملابسك المتسخة (مثل القمصان والبلوزات والألباف الصناعية/القطنية وما إلى ذلك) في هذا البرنامج. سوف تصبح فترة عمل البرنامج أقصر بشكل ملحوظ مع أداء عالٍ للغسل. إذا لم يتم تحديد وظيفة الغسيل السريع، فمن المضمون الغسيل فائق الأداء والشطف لملابسك المتسخة بشدة.

• Woollens (صوف)

استخدم هذا البرنامج لغسل ملابسك الصوفية/الرفيقة. حدد درجة الحرارة المناسبة التي تتوافق مع الملصقات على الملابس. حيث يغسل البرنامج ملابسك المتسخة بحركات غسل لطيفة لكي لا يضر الملابس.

• Hygiene+ (تعقيم+)

يتيح استخدام خطوة البخار في بداية البرنامج بتخفيف الأوساخ بسهولة.
استخدم هذا البرنامج لغسل الملابس (ملابس أطفال)، أعطية السرير، ملاءات السرير، الملابس الداخلية، وغيرها والملابس القطنية) التي تتطلب غسلاً مضاداً للحساسية وصحياً بدرجات حرارة عالية ودورة غسيل مكثفة وطويلة. يتم ضمان توفير هذا المستوى العالي من الغسيل الصحي بفضل استخدام خطوة البخار قبل البرنامج وفترة التسخين الطويلة وخطوة الشطف الإضافية.

• تم اختبار البرنامج من قبل "مؤسسة الحساسية البريطانية

"(Allergy UK)" مع تحديد خيار درجة الحرارة 60°م فيما يتعلق بالقدرة على التخلص من مسببات الحساسية بالإضافة إلى البكتريا والانتساخات.

4.3.3 جدول البرامج والاستهلاك

AR										
درجة الحرارة	ضد التجمد +	غسيل بالخيار	شطف إضافي	وظيفة مساعدة		السرعة القصوى ***	استهلاك الطاقة (كيلو وات ساعة)	استهلاك المياه (لتر)	الحد الأقصى للحمل (كجم)	البرنامج
				غسيل أولي	غسيل سريع					
بارد-90	•	•	•			1400	2,95	113	12	90
بارد-90	•	•	•			1400	2,30	113	12	60
بارد-90	•	•	•			1400	1,20	110	12	40
بارد-60						1400	1,200	70	12	**60
بارد-60	•	•	•			1200	1,58	80	5	60
بارد-60	•	•	•			1200	1,10	78	5	40
بارد-90		•				1400	2,50	80	12	90
بارد-90		•				1400	1,50	80	12	60
بارد-90		•				1400	0,40	80	12	30
بارد-90		•				1400	0,15	52	2	30
بارد-40			•			1200	0,75	70	2,5	40
بارد-40			•			800	1,00	70	5	40
بارد-40		•	*			1200	1,10	90	6	40
بارد-40				•		1200	0,85	65	5,5	40
60-30				•		1400	1,95	90	6	60
90-20		*	*			1400	3,30	148	9	90
بارد-60			•			800	1,70	105	-	60
بارد-60	•	•	•			800	1,60	84	5	60
90		*				600	2,70	83	-	90
تحميل البرنامج****										
بارد-40		•		•		800	1,20	88	5	40
بارد-40			*	•		800	1,00	100	3	40
بارد-30			*			600	0,38	82	2	30
بارد-40			*			600	1,20	100	2	40
بارد-60		•	*			800	1,70	120	4	60

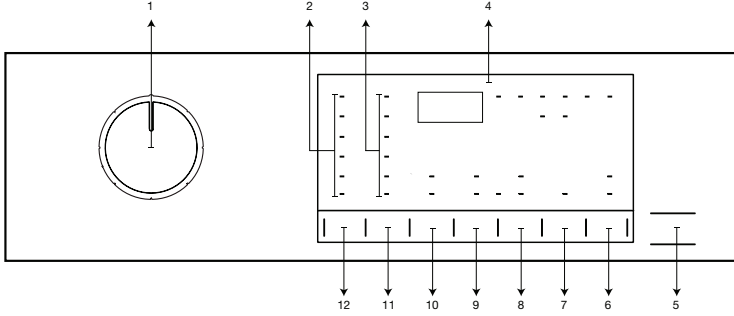
- قابل للتحديد.
 * : مختارة أوتوماتيكياً، لا يمكن الغاؤها.
 ** : برنامج علامة الطاقة
 *** : إذا كانت سرعة العصر القصوى أقل من هذه القيمة، فيمكنك الاختيار فقط حتى أقصى سرعة للعصر.

**** : يمكن استخدام هذه البرامج مع تطبيق HomeWhiz.

- : انظر وصف البرنامج لمعرفة الحد الأقصى للحمولة.

4.3 تشغيل المنتج

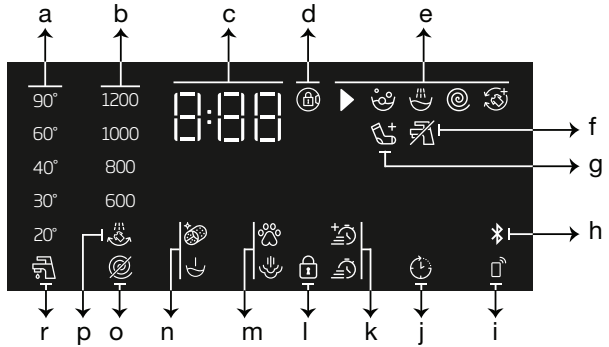
4.3.1 لوحة التحكم



- 1 - مقبض اختيار البرنامج
- 2 - مصباح مؤشر درجات الحرارة
- 3 - مصباح مؤشر مستوى الدوران
- 4 - شاشة العرض
- 5 - زر Start/Pause (البداء / إيقاف مؤقت)
- 6 - زر التحكم عن بعد.

- 7 - زر إعداد وقت الانتهاء
- 8 - زر الوظيفة الإضافية 3
- 9 - زر الوظيفة الإضافية 2
- 10 - زر الوظيفة الإضافية 1
- 11 - زر ضبط سرعة الدوران
- 12 - زر ضبط درجة الحرارة

4.3.2 رموز الشاشة



- j - مؤشر بدء التشغيل المتأخر
- k - مؤشرات الوظائف الإضافية 3
- l - رمز قفل التأمين ضد عبث الأطفال مفعّل
- m - مؤشرات الوظائف الإضافية 2
- n - مؤشرات الوظائف الإضافية 1
- o - مؤشر بدون عصر
- p - مؤشر إيقاف الشطف
- r - مؤشر الماء البارد

- a - مؤشر درجات الحرارة
- b - مؤشر سرعة الدوران
- c - معلومات الفترة
- d - رمز توصيل قفل الباب
- e - مؤشر متابعة البرنامج
- f - مؤشر عدم وجود مياه
- g - مؤشر إضافة الملابس
- h - مؤشر اتصال البلوتوث
- i - مؤشر التحكم عن بعد

الرموز المعروضة المستخدمة لوصف الغسالة في هذا القسم هي تخطيطية وقد لا تتوافق تماماً مع خصائص غسالتك.



الملابس			
الملايس الرقيقة ¹ / "Delicates" "الملايس الرقيقة" Woolens "الأصواف/ الملايس الحريرية Silks	الألوان الداكنة/ السوداء	الألوان	الألوان الفاتحة والملابس البيضاء
(نطاق درجة الحرارة الموصى بها بناء على مستوى الاتساخ: بارد -30 درجة مئوية)	(نطاق درجة الحرارة الموصى بها بناء على مستوى الاتساخ: بارد -40 درجة مئوية)	(نطاق درجة الحرارة الموصى بها بناء على مستوى الاتساخ: بارد -40 درجة مئوية)	(نطاق درجة الحرارة الموصى بها بناء على مستوى الاتساخ: 40-90 درجة مئوية)
يُفضل استخدام المنظفات السائلة المخصصة للملايس الرقيقة. يجب غسل الملايس الصوفية والحريرية بمنظفات خاصة بالملايس الصوفية.	يمكن استخدام المنظفات السائلة المناسبة مع الملايس الملونة والداكنة بالمقادير الموصى بها مع الملايس شديدة الاتساخ.	يمكن استخدام مسحوق الغسيل والمُنظفات السائلة الموصى بها مع الملايس الملونة بالمقادير الموصى بها مع الملايس شديدة الاتساخ. كما يوصى باستخدام مسحوق الغسيل لتنظيف بقع الطين والترربة والبقع الحساسة لمواد التبييض. يجب استخدام منظفات لا تحتوي على مواد مبيضة.	قد يكون من الضروري معالجة البقع مُسبِقًا أو القيام بغسيل تحضيري. يمكن استخدام مسحوق الغسيل والمُنظفات السائلة الموصى بها مع الملايس البيضاء بالمقادير الموصى بها مع الملايس شديدة الاتساخ. كما يوصى باستخدام مسحوق الغسيل لتنظيف بقع الطين والترربة والبقع الحساسة لمواد التبييض.
يُفضل استخدام المنظفات السائلة المخصصة للملايس الرقيقة. يجب غسل الملايس الصوفية والحريرية بمنظفات خاصة بالملايس الصوفية.	يمكن استخدام المنظفات السائلة المناسبة مع الملايس الملونة والداكنة بالمقادير الموصى بها مع الملايس عادية الاتساخ.	يمكن استخدام مسحوق الغسيل والمُنظفات السائلة الموصى بها مع الملايس البيضاء بالمقادير الموصى بها مع الملايس في مستوى الاتساخ العادي. يجب استخدام منظفات لا تحتوي على مواد مبيضة.	يمكن استخدام مسحوق الغسيل والمُنظفات السائلة الموصى بها مع الملايس البيضاء بالمقادير الموصى بها مع الملايس في مستوى الاتساخ العادي.
يُفضل استخدام المنظفات السائلة المخصصة للملايس الرقيقة. يجب غسل الملايس الصوفية والحريرية بمنظفات خاصة بالملايس الصوفية.	يمكن استخدام المنظفات السائلة المناسبة مع الملايس الملونة والداكنة بالمقادير الموصى بها مع الملايس منخفضة الاتساخ.	يمكن استخدام مسحوق الغسيل والمُنظفات السائلة الموصى بها مع الملايس البيضاء بالمقادير الموصى بها مع الملايس قليلة الاتساخ. يجب استخدام منظفات لا تحتوي على مواد مبيضة.	يمكن استخدام مسحوق الغسيل والمُنظفات السائلة الموصى بها مع الملايس البيضاء بالمقادير الموصى بها مع الملايس قليلة الاتساخ.

اتساخ شديد

(بقع صعبة مثل العشب
والقهوة والفواكه والدم).مستوى الاتساخ
العادي(على سبيل المثال، البقع
الناجمة من الجسم على
الياقات والأساور)

اتساخ خفيف

(لا توجد بقع مرئية).

مستوى الاتساخ

4.2.8 وقت البرنامج المعروض

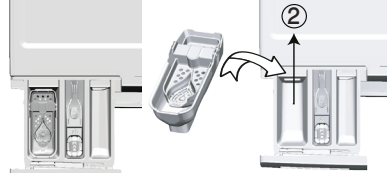
يمكنك رؤية وقت الغسيل على شاشة الغسالة أثناء تحديد برنامج. اعتمادًا على كمية الغسيل التي قمت بتحميلها في غسالتك، والرغوة، وظروف الحمل غير المتوازنة، والتقلبات في مصدر التيار، وضغط الماء، وإعدادات البرنامج، يتم تعديل فترة البرنامج تلقائيًا أثناء تشغيل البرنامج.

حالة خاصة: عند بدء تشغيل برنامجي Cottons (أقطان) و Cotton Eco (قطن اقتصادي)، تعرض الشاشة مدة نصف الحمل، وهي أكثر حالات الاستخدام شيوعًا. بعد بدء البرنامج، تكشف الغسالة عن الحمل الفعلي في غضون 20-25 دقيقة. وإذا كان الحمل المكتشف أعلى من نصف الحمولة؛ سيتم تعديل برنامج الغسيل وفقًا لذلك وزيادة فترة البرنامج تلقائيًا. يمكنك اتباع هذا التغيير على الشاشة.

استخدام مساحيق غسيل سائلة

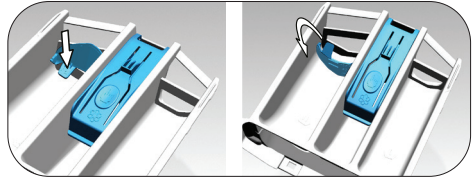
إذا كانت الغسالة مزودة بكوب للمنظف السائل:

- ضع حاوية المنظف السائل في المقصورة رقم "2".
- إذا فقد المُنعِم سيولته فقم بتخفيفه بالماء قبل وضعه في درج مسحوق التنظيف.



إذا كان المنتج مُجهزًا بجزء للمنظف السائل:

- عندما تريد استخدام المنظفات السائلة، اضغط على النقطة الموضحة لتدوير الجهاز. حيث سيعمل الجزء الذي سيهبط للأسفل كحاجز للمنظف السائل. وعند الحاجة، نظف الجهاز بالماء أثناء وجوده في مكانه أو بإزالته. في حالة استخدام مسحوق تنظيف، يجب إحكام تثبيت الجهاز في الموضع العلوي.



إذا كانت الغسالة غير مزودة بكوب للمنظف السائل:

- لا تستخدم مسحوق التنظيف السائل للغسالة التحضيرية في برنامج الغسلة التحضيرية.
- يترك المنظف السائل بقعًا في الملابس عند استخدامه مع وظيفة "نهاية الوقت" والبدء المتأخر. لا تستخدم المنظفات السائلة عند قيامك بتفعيل وظيفة وقت الانتهاء.
- استخدام الجِل والمنظفات على شكل أقراص
- إذا كان المنظف الجِل يميل إلى السيولة ولا تحتوي الغسالة على حجرة للمنظف السائل، فضع المنظف الجِل في مقصورة منظف الغسلة الرئيسية أثناء دخول الماء للمرة الأولى. إذا كانت الغسالة مزودة بحجرة للمنظف السائل، فاملأ المنظف في هذه الحجرة قبل بدء البرنامج.
- إذا كان المنظف الجِل لا يميل للسيولة أو إذا كان على هيئة قرص كبسولة سائلة، فضعه في الحلة مباشرة قبل الغسيل.
- ضع أقراص المنظف في حجرة الغسيل الرئيسي (حجرة رقم "2") أو ضعه مباشرة في الحلة قبل الغسيل.

استخدام المبيض

- قم بإضافة نشا سائل أو مسحوق نشا أو صبغة النسيج في قسم المنعم.
- لا تستخدم المنعم والنشا معًا في نفس دورة الغسيل.
- امسح داخل الغسالة بقطعة قماش نظيفة ومبللة بعد استخدام النشا.

استخدام مزيل الرواسب

- عند اللزوم، استخدم مزيلات الرواسب المصنعة خصيصًا للغسالات.

استخدام مواد التبييض

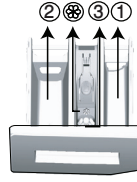
- حدد برنامجًا مع الغسلة التحضيرية وأضف مواد التبييض في بداية الغسلة التحضيرية. لا ينبغي وضع المنظف في حجرة الغسلة التحضيرية. كبدل، قم بتحديد برنامج شطف إضافي وأضف مواد التبييض أثناء سحب الغسالة للماء من مقصورة المنظف أثناء خطوة الشطف الأولى.
- لا تستخدم مواد التبييض والمنظف مخلوطين معًا.
- استخدم كمية قليلة فقط (50 مل تقريبًا) من مواد التبييض وقم بشطف الملابس جيدًا حيث إنها تسبب تهيجًا للجلد.
- لا تصب مواد التبييض على الملابس.
- لا تستخدمه على الملابس الملونة.
- عند استخدام مواد التبييض التي تعتمد على الأكسجين، حدد البرنامج الذي يغسل الغسيل عند درجات حرارة منخفضة.
- يمكن استخدام مواد التبييض التي تعتمد على الأكسجين مع المنظف. ومع ذلك، إذا كانت سيولتها تختلف عن المنظف فضع المنظف أولًا في القسم رقم "2" في درج المنظف وانتظر حتى يتدفق المنظف أثناء سحب الغسالة للماء. أثناء سحب الغسالة للمياه، أضف مواد التبييض في نفس الحجرة.

عند استخدام المنظف أو المنعم أو النشا أو صباغة الأقمشة أو المبيض أو مزيل الألوان أو مزيل الكلس، اقرأ تعليمات جهة التصنيع المكتوبة على العبوة واتبع المقادير المحددة. استخدم كوب المعايرة إن وجد.



يتكون درج مساحيق التنظيف من ثلاث مقصورات:

- (1) للغسلة التحضيرية
- (2) للغسلة الرئيسية
- (3) للمنعمات
- (⊗) بالإضافة إلى ذلك، توجد قطعة سيفون في مقصورة المنعم.



مسحوق التنظيف والمنعمات ومواد التنظيف الأخرى

- أضف مسحوق الغسيل والمنعمات قبل بدء تشغيل برنامج الغسيل.
- أثناء دورة الغسيل، لا تترك درج المنظف مفتوحًا!
- عند استخدام أحد البرامج بدون الغسلة التحضيرية، لا ينبغي وضع مسحوق غسيل في حجرة الغسلة التحضيرية (حجرة رقم "1").
- عند استخدام برنامج بالغسلة التحضيرية، لا ينبغي وضع أي منظف سائل في مقصورة الغسلة التحضيرية (حجرة رقم "1").
- لا تقم باختيار برنامج مع الغسلة التحضيرية إذا كنت تستخدم كيس مسحوق أو كرة التوزيع. ضع كيس مسحوق الغسيل أو كرة التوزيع مباشرة بين الغسيل في الغسلة.
- في حالة استخدام منظف سائل، لا تنس وضع حاوية المنظف السائل في حجرة الغسيل الرئيسية (حجرة رقم "2").

اختيار نوع مسحوق التنظيف

- يعتمد نوع المنظف الذي سيتم استخدامه على نوع الأقمشة واللون.
- استخدم مساحيق غسيل مختلفة للملابس الملونة والبيضاء.
- اغسل الملابس الرقيقة بمنظفات خاصة (منظف سائل، شامبو الصوف، إلخ) تستخدم للملابس الرقيقة فقط.
- عند غسل الملابس والألحفة ذات الألوان الداكنة، يوصى باستخدام منظف سائل.
- اغسل الأصواف بمسحوق خاص بالأصواف.

تحذير: استخدم فقط مساحيق الغسيل المصنعة خصيصًا للغسالات.



تحذير: لا تستخدم مسحوق الصابون.

ضبط كمية المسحوق

- تعتمد كمية مسحوق الغسيل الذي يتم استخدامه على كمية الغسيل ودرجة الاتساخ وعسر الماء.
- لا تستخدم كميات تتجاوز كميات المقادير الموصى بها على عبوة المنظف لتفادي مشكلات الرغوة الزائدة والشطف السيئ، علاوة على توفير المال وحماية البيئة.
- استخدم كميات منظف أقل للكميات الصغيرة أو الملابس الأقل اتساخًا.

استخدام المنعمات

- ضع المنعم في قسم المنعمات بدرج مسحوق الغسيل.
- لا تتجاوز مستوى علامة (<max>) الموجودة في قسم المنعم.
- إذا فقد المنعم سيولته، فقم بتخفيفه بالماء قبل وضعه في درج مسحوق التنظيف.

تحذير: لا تستخدم المنظفات السائلة أو منتجات التنظيف الأخرى بخلاف منعمات الأقمشة المنتجة للغسالات لتنعيم الملابس.



4.2.1 تصنيف الغسيل

- قم بتصنيف الغسيل وفقاً لنوع الألياف واللون ودرجة الاتساخ ودرجة حرارة الماء المسموح بها.
- اتبع دوماً التعليمات الموجودة بملصقات الملابس.

4.2.2 تجهيز الملابس للغسيل

- قد تلحق الملابس والمغسولات المرفق بها مواد معدنية مثل حمالات الصدر وإبزيم الأحزمة والأزرار المعدنية الضرر بالغسالة. قم بإزالة الأجزاء المعدنية أو اغسل تلك الملابس عن طريق وضعها في كيس الغسيل أو كيس مخدة.
- أخرج جميع المواد بالجيوب مثل العملات، والأقلام، ومشابك الأوراق وأقلام الجيوب من الداخل للخارج ونظفها. قد تتسبب هذه الأشياء في إلحاق الضرر بالغسالة وتتسبب في حدوث ضوضاء.
- ضع الملابس صغيرة الحجم مثل جوارب الأطفال والجوارب النايلون في كيس غسيل أو كيس مخدة.
- ضع الستائر داخل الغسالة دون الضغط عليها. أزل الأشياء الملحقة بالستائر.
- أغلق السوست (الابازيم) وقم بتثبيت الأزرار غير المحكمة وإصلاح الثقوب والتمزقات.
- قم بغسل المنتجات المميزة بملصقات "قابلة للغسيل بالغسالة" أو "تغسل يدوياً" باستخدام البرنامج المناسب.
- لا تغسل الملابس الملونة مع الملابس البيضاء. فالملابس القطنية الجديدة ذات الألوان الداكنة تطلق الكثير من الصبغة. اغسلها على نحو منفصل.
- ينبغي التعامل مع البقع العنيدة بشكل مناسب قبل غسلها. إذا كنت غير متأكد فتتحقق منها بمنظف الملابس البخار.
- لا تستخدم سوى الألوان / مغيرات الألوان و مواد التبييض المناسبة للغسيل بالغسالة. اتبع دائماً الإرشادات الموضحة على العبوة.
- قم بغسل البنتونات والملابس الرقيقة بعد قلبها على الظهر.
- احفظ بالملابس المصنوعة من صوف وبر الأنقرة في الفريزر ليضع ساعات قبل الغسيل. حيث سيعمل هذا على الحد من تكون الوبر.
- يجب نفض الغسيل الذي تعرض بكثافة لمواد مثل الدقيق أو حامض الليمون أو مسحوق اللين إلخ من هذه المواد قبل وضعه في الغسالة. قد تتجمع هذه الأتربة والمساحيق الموجودة على الغسيل على الأجزاء الداخلية للغسالة وتتسبب في عطلها.

4.2.3 إرشادات لتوفير الطاقة

- سوف تساعدك المعلومات التالية على استخدام الغسالة بصورة صديقة للبيئة وموفرة للطاقة.
- قم بتشغيل الغسالة بإعداد أقصى سعة يسمح بها البرنامج الذي قمت بتحديدته، ولكن لا تضع حمولة زائدة. راجع، "جدول البرامج والاستهلاك".
- تابع إرشادات درجة الحرارة المشار إليها على عبوة المنظف.
- قم بغسل الملابس قليلة الاتساخ في درجات حرارة منخفضة.
- استخدم برامج سريعة للكميات الصغيرة من الملابس قليلة الاتساخ.
- لا تستخدم الغسل التحضيري ودرجات الحرارة العالية لغسل الملابس قليلة الاتساخ أو البقع.
- إذا كنت ترغب في تجفيف الملابس في مجفف، فاختر أعلى سرعة دوران عصر موصى بها أثناء الغسيل.
- لا تستخدم المزيد من المنظف عن الكمية الموصى بها والمحددة على العبوة.

4.2.4 تحميل الغسيل

1. افتح باب تحميل الغسيل.
2. ضع الملابس في الغسالة بشكل منفرد.
- 3 ادفع الباب لإغلاقه حتى تسمع صوت قفل. وتأكد من عدم تعلق أي شيء بالباب. يتم قفل باب التحميل أثناء تشغيل البرنامج. سيتم فتح قفل الباب مباشرة بعد انتهاء برنامج الغسيل. ثم يمكنك فتح باب التحميل. إذا لم يفتح الباب، فقم بتطبيق الحلول المقدمة لخطأ "لا يمكن فتح باب التحميل." في قسم استكشاف الأخطاء وإصلاحها.

4.2.5 سعة التحميل الصحيحة

- تعتمد أقصى سعة تحميل على نوع الملابس ودرجة الاتساخ وبرنامج الغسيل المرجوة.
- ستعمل الغسالة تلقائياً على تعديل مقدار المياه وفقاً لوزن الغسيل بها.

تحذير: اتبع الإرشادات الواردة في قسم "البرامج وجدول الاستهلاك". عند وضع حمل زائد بالغسالة يضعف أداء الغسالة. بالإضافة إلى ذلك، قد تحدث مشكلات الاهتزاز والضوضاء.

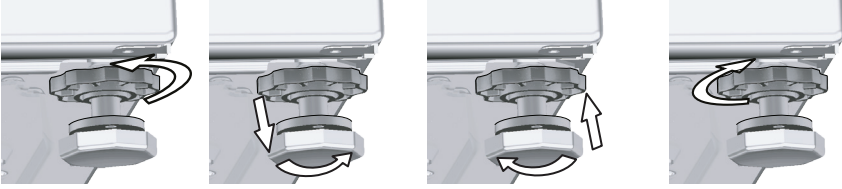




تنبيه: يجب أن توضع غسالتك في وضع مستوي ومتوازن على أقدامها حتى تعمل بصمت وبدون اهتزاز. قم بموازنة الجهاز عن طريق ضبط الأقدام. وإلا، فقد تتحرك الغسالة من مكانها وتسبب مشكلات التصادم والاهتزاز.

تنبيه: لا تستخدم أي أدوات لفك صواميل القفل. وإلا فقد تتعرض للتلف.

- 1 قم بفك صواميل القفل عند الأقدام يدويًا.
- 2 اضبط الأرجل حتى يقف الجهاز في وضع مستوي ومتوازن.
- 3 أحكم جميع صواميل الأقدام باليد مرة أخرى.



4.1.7 التوصيلات الكهربائية

- قم بتوصيل المنتج بمنفذ مؤرض محمي بصمام كهربى 16 أمبير. لن تكون الشركة مسؤولة عن أي تلف قد يحدث عند استخدام الغسالة دون تأريض حسب ما يتفق مع القواعد المحلية.
- ينبغي أن تتوافق التوصيلات مع القواعد المحلية للتوصيل.
- يجب أن تكون توصيلات الأسلاك لدائرة المأخذ الكهربائي كافية لتلبية احتياجات الأجهزة. يوصى باستخدام قاطع الدائرة الكهربائية المعيبة (GFCI).
- يجب أن يظل قابس كيل الطاقة في مكان سهل الوصول إليه بعد التركيب.
- إذا كانت القيمة الحالية للمصهر أو قاطع التيار في المنزل أقل من 16 أمبير، فاستخدم كهربائي مؤهل لتركيب مصهر 16 أمبير.
- الجهد الكهربى المحدد في قسم "المواصفات الفنية" يجب أن يكون مساويًا للجهد الكهربى للموصلات الرئيسية.
- لا تقم بعمل التوصيلات عبر كابلات تطويل أو قوابس متعددة.



تنبيه: يجب استبدال كابل الطاقة التالف بواسطة وكيل خدمة معتمد.

4.1.8 الاستخدام الأولي

قبل البدء في استخدام الجهاز، تأكد من إتمام الإعدادات وأنها تتوافق مع "التعليمات الهامة للسلامة والبيئة"، والتعليمات في قسم "التركيب".
لتجهيز الغسالة للغسيل، قم بالتشغيل أولاً ببرنامج "تنظيف الحلة". إذا لم يكن هذا البرنامج متاحاً في ألتك، قم بتطبيق الطريقة المشار إليها في القسم 4.4.2.



استخدم مضاد الرواسب المناسب للغسالات.



قد يتبقى بعض الماء في الغسالة نتيجة عمليات مراقبة الجودة. لا يعد هذا الأمر مضرًا بالمنتج.

ضغط إمداد الماء المطلوب لتشغيل الغسالة يتراوح من 1 إلى 10 بار (0.1 – 10 مللي باسكال). يلزم تدفق من 10 إلى 80 لتر ماء في الدقيقة من الصنبور مفتوح بشكل كامل لكي تعمل الغسالة بطريقة سليمة. قم بتوصيل صمام خفض ضغط الماء إن كان ضغط الماء أعلى من ذلك.

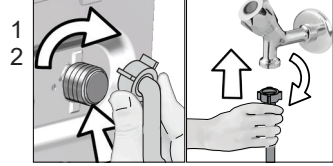


تنبيه: ويراعى عدم توصيل الغسالات ذات منفذ دخول الماء الفردي بصنبور الماء الساخن. وفي هذه الحالة سيتلف الغسيل أو ستتحول الغسالة إلى وضع الحماية ولن تعمل.



تنبيه: لا تستخدم خرطوم مداخل الماء القديمة أو المستخدمة في الغسالة الجديدة. حيث أنها قد تتسبب في حدوث بقع بالملايس.

أحكم تثبيت صواميل الخرطوم باليد. لا تستخدم أداة عند ربط الصواميل. عند إتمام توصيل الخرطوم، تحقق ما إذا كان هناك مشكلات في التسرب عند نقاط التوصيل بفتح الصنبور تماماً. وفي حالة وجود أي تسريب أغلق الصنبور وأزل الصمولة. أعد ربط الصمولة بإحكام بعد الكشف على العازل. لمنع تسرب المياه والتلفيات الناتجة عن ذلك، حافظ على الصنابير مغلقة عندما لا تستخدم الجهاز.



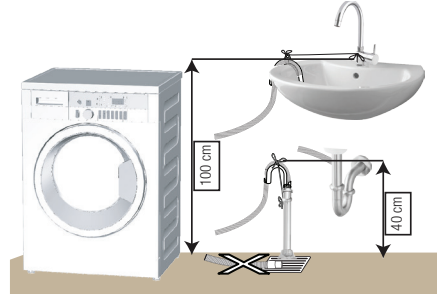
4.1.5 توصيل خرطوم الصرف بفتحة الصرف

• قم بتثبيت طرف خرطوم الصرف مباشرة بفتحة الصرف، أو المرحاض، أو حوض الاستحمام

تنبيه: قد يُغمر منزلك بالماء إذا انفلتت الخرطوم من مبيته أثناء تصريف الماء. علاوة على ذلك، ولكن يرجى الانتباه إلى خطر الإصابة بحروق بسبب درجات حرارة الغسيل المرتفعة! لمنع هذه المواقف والتأكد من أداء الغسالة بالنسبة للمياه على نحو جيد، وعملية التصريف بدون أية مشكلات، قم بإصلاح خرطوم الصرف وتثبيته بإحكام.



- قم بتوصيل الخرطوم على حد أدنى من ارتفاع 40 سم وكحد أقصى 100 سم.
- في حالة رفع الخرطوم بعد وضعه على مستوى الأرضية أو بالقرب من الأرض (بما لا يقل عن 40 سم أعلى الأرض)، فسوف يصبح التصريف صعباً ويخرج الغسيل مبتل كثيراً. لذا يرجى اتباع الارتفاعات المحددة في الرسم.



- لمنع مياه الصرف من العودة إلى الغسالة مرة أخرى، ولضمان سهولة الصرف، لا تغمر طرف الخرطوم في مياه الصرف ولا تدخلها في فتحة الصرف لما يزيد على 15 سم. إذا كان طويلاً، قم بقطعه ليصبح قصيراً حسب الحاجة.
- ينبغي تجنب ثني طرف الخرطوم أو المشي فوقه أو انحنائه بين منفذ التصريف والغسالة.
- إذا كان الخرطوم قصيراً جداً، فاستخدمه بإضافة خرطوم التطويل الأصلي. لا يمكن أن يكون الخرطوم أطول من 3.2 متر. لتجنب الأعطال الناجمة عن تسرب الماء، يجب تثبيت الوصلة بين خرطوم التطويل وخرطوم التصريف بإحكام بالاستعانة بمشبك ملائم حتى لا تتحلل ويحدث التسرب.



تكتشف الغسالة تلقائيًا كمية الغسيل الموضوعه بالداخل عند اختيار البرنامج. أثناء تركيب المنتج، وقبل الاستخدام لأول مرة، يجب إجراء المعايرة للتأكد من اكتشاف كمية الغسيل بأكثر الطرق دقة. للقيام بذلك، حدد برنامج غسل الأسطوانة* وقم بإلغاء وظيفة العصر. ابدأ البرنامج بدون غسيل. انتظر حتى ينتهي البرنامج والذي سيستغرق حوالي 15 دقيقة.

* قد يختلف اسم البرنامج وفقًا للطراز. راجع قسم أوصاف البرامج لاختيار البرنامج المناسب.

- استعن بأقرب وكيل خدمة معتمد لتركيب المنتج.
- إعداد المكان والتجهيزات الكهربائية وتجهيزات إمداد الماء وتصريفه في مكان التركيب يعد من مسؤولية العميل.
- تأكد من عدم انثناء مدخل الماء وخراطيم التصريف وأيضًا كبل الطاقة، أو انحسارها أو تشققها أثناء دفع المنتج في مكانه بعد إجراءات التركيب أو التنظيف.
- تأكد من إجراء التركيب والتوصيلات الكهربائية للجهاز من خلال فني خدمة معتمد. جهة التصنيع غير مسؤولة عن الأعطال المترتبة عن إجراءات يقوم بها شخص غير معتمد.
- قبل التركيب، يجب التأكد بصريًا من خلو المنتج من العيوب. وفي حالة وجود عيوب لا تقم بتركيبه. يمكن أن تمثل المنتجات التالفة خطرًا على سلامتك.

4.1.1 المكان الملائم للتركيب

- ضع الجهاز على أرضية صلبة ومستوية. لا تضعه على السجاد ذو الوبر الكثيف أو أسطح مشابهة.
- قد يصل الوزن الإجمالي للغسالة والمجفف -في حالة امتلاكهما- ووضعهما فوق بعض إلى 180 كجم تقريبًا. ضع الغسالة على أرضية صلبة وثابتة تستطيع تحمل ثقل الغسالة!
- لا تضع الغسالة فوق كبل الطاقة.
- لا تقم بتركيب الجهاز في بيئات حيث تنخفض فيها درجة الحرارة عن 0 درجة مئوية.
- يُقترح ترك فجوة على جانبي الجهاز للحد من الاهتزاز والضوضاء.
- لا تضع الجهاز على أرضية منحدره أو بجوار الحواف أو على منصة.
- لا تضع مصادر الحرارة مثل المواقد المسطحة، المكواة، الأفران، وما إلى ذلك على الغسالة ولا تستخدمها على المنتج.

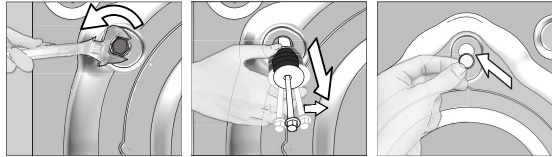
4.1.2 إزالة دعامة التغليف

قم بإزالة الغسالة للخلف لإزالة دعامة التغليف. أزل دعامة التغليف عن طريق سحب الشريط. لا تقم بهذه العملية بنفسك.



4.1.3 إزالة أقفال تأمين النقل

- 1 قم بفك جميع المسامير بمفتاح مناسب حتى تتحرك بحرية
- 2 قم بإزالة مسامير أمان النقل بتدويرها برفق.
- 3 أدخل الغطاء البلاستيكي في العبوة التي تحتوي على دليل المستخدم في الفتحات التي على اللوحة الخلفية.



تنبيه: قم بإزالة أحزمة الأمان للنقل قبل تشغيل الغسالة! وإلا فقد تتعرض للتلط.



احتفظ بمسامير تأمين النقل بمكان آمن لإعادة استخدامها عند الحاجة إلى نقل الغسالة مجددًا في المستقبل.

قم بتركيب مسامير سلامة النقل بترتيب معكوس لإجراءات الفك.



لا تقم مطلقًا بحريك الغسالة بدون تثبيت مسامير تأمين النقل في مواضعها جيدًا!

Beko	اسم المورد أو العلامة التجارية
WTE12726S	اسم الموديل
12	السعة المقدرة (كجم)
1400	أقصى سرعة للعصر (لفة في الدقيقة)
لا	مدمج
84	الارتفاع (سم)
60	العرض (سم)
67	العمق (سم)
- / •	مدخل مياه وحيد / مدخل مياه ثنائي
	• متاح
230 V / 50Hz	التيار الكهربائي (فولت/هرتز)
10	إجمالي التيار (بالأمبير)
2200	الطاقة الكلية (وات)
1315	كود الموديل الأساسي

جدول الرموز

															
الحسيل المحسوري	Fast (سريع)	+Fast	Extra Rinse (تنظيف إضافي)	مياه التوفير	تأجيل البدء	Night Mode (وضع التشغيل الليلي)	التعبئة	إيقاف التنظيف	الغمر	توحيد مقدار تنظيف	إيقاف التنظيف	إيقاف التنظيف	إيقاف التنظيف	إيقاف التنظيف	إيقاف التنظيف
															
تنظيف	عصر/تجفيف	الصرف	درجة الحرارة	العصر	لا يوجد	مياه الصابون	عدم وجود مياه	تأخير الوقت	قفل	قفل الأبواب	تشغيل الباب	مستوى الاتصاح	إيقاف مؤقت	إضافة الملابس	برنامج منزل
															
غسيل	موافق (نهائي)	إلغاء	+Anticrease (مضاد الكرومات)	التجفيف	تجفيف إضافي	تجفيف الحرارة	تجفيف للكي	التجفيف المجدول	التجفيف والارتداء						

2.1 الالتزام بتوجيهات WEEE

يتوافق هذا الجهاز مع توجيهات WEEE الأوروبية (EU/2012/19). يحمل هذا الجهاز رمز توضيحي لنفايات الأجهزة الكهربائية والإلكترونية (WEEE). تم تصنيع هذا المنتج باستخدام أجزاء ومواد عالية الجودة يمكن إعادة استخدامها بالإضافة إلى مناسبة لإعادة التدوير. ولذا، لا تتخلص من هذا المنتج مع النفايات المنزلية العادية في نهاية صلاحيته للعمل. وعلبك أن تأخذه إلى مركز تجميع خاص بإعادة تدوير الأجهزة الكهربائية والإلكترونية. يرجى استشارة الجهات المحلية لمعرفة أقرب مركز تجميع.



التوافق مع توجيهات RoHS:

يتوافق الجهاز الذي قمت بشرائه مع توجيهات (EU RoHS (2011/65/2011). ولا يحتوي على مواد ضارة أو محظورة من تلك الواردة بالتوجيهات.

2.2 بيانات التعبئة

تم تصنيع مواد التعبئة الخاصة بالمنتج من مواد قابلة لإعادة التدوير بما يتفق مع "قوانين البيئة القومية". لا تتخلص من مواد التعبئة مع النفايات المنزلية أو النفايات الأخرى. عليك أن تأخذها إلى مراكز تجميع مواد التعبئة المخصصة بواسطة الجهات المحلية.

3 الغرض من الاستخدام

- هذا المنتج مصمم للاستخدام المنزلي. وغير مناسب للاستخدام التجاري ويجب ألا يستخدم في غير الغرض المخصص له.
- تستخدم هذه الغسالة فقط لغسل وتجفيف الملابس المحددة في هذا الدليل.
- تخلي جهة الصنع طرفها من أي مسؤولية مترتبة على الاستخدام أو النقل غير الصحيح.
- عمر خدمة الجهاز 10 سنوات. خلال هذه الفترة، سيتم استبدال قطع الغيار الأصلية لتشغيل الجهاز بشكل سليم.

- الأجهزة الكهربائية خطيرة على الأطفال. لذا، ابق الأطفال بعيدًا عن الغسالة أثناء تشغيلها. ولا تسمح لهم بالعبث في الغسالة. استخدم قفل الأطفال لمنع الأطفال من العبث بالغسالة.
- لا تنس إغلاق باب التحميل عند ترك مكان وجود الغسالة.
- قم بتخزين كافة المنظفات والإضافات في مكان آمن بعيدًا عن متناول الأطفال وذلك من خلال إغلاق غطاء حاوية المنظفات أو إقفال علبة المنظفات.

1.3 السلامة الكهربائية

- إذا كانت الغسالة عاطلة، فلا يجب تشغيلها إلا إذا تم تصليحها من قبل مركز صيانة معتمد! حيث إن ذلك ينطوي على خطر الإصابة بصدمة كهربية!
- هذه الغسالة مصممة للاستمرار في العمل في حالة عودة التيار الكهربائي بعد انقطاعه. إذا كنت تريد إلغاء البرنامج، فراجع قسم "إلغاء البرنامج".
- قم بتوصيل المنتج بمنفذ مؤرض محمي بصمام كهربائي 16 أمبير. لا تهمل تركيب التأريض بواسطة فني كهربائي مؤهل. لن تكون الشركة مسؤولة عن أي تلفيات قد تنشأ عند استخدام الغسالة بدون طرف أرضي بما يتفق مع القواعد المحلية.
- لا تغسل الغسالة بصب الماء فوقها أو رش الماء عليها مطلقًا! حيث إن ذلك ينطوي على خطر الإصابة بصدمة كهربية!
- لا تلمس مقبس كابل الطاقة بأيدي مبتلة! لا تفصل القابس مطلقًا عن طريق جذب الكبل. اضغط دائمًا على المحول بيد واحدة و اسحب القابس نحو الخارج باليد الأخرى.
- يجب فصل الغسالة أثناء إجراءات التركيب والصيانة والتنظيف والإصلاح.
- في حالة تلف كبل الطاقة، يجب استبداله بواسطة الشركة المصنعة، أو خدمة ما بعد البيع، أو شخص لديه نفس المؤهلات (وبفضل أن يكون فني كهرباء)، أو شخص ما يعينه المستورد لتجنب المخاطر المحتملة.

1.4 سلامة الأسطح الساخنة

زجاج باب التحميل يصبح ساخنًا جدًا عند الغسل في درجات الحرارة المرتفعة. لذلك، لا تسمح للأطفال بلمس زجاج باب التحميل أثناء عملية الغسيل.



يحتوي هذا القسم على إرشادات السلامة التي تساعد في الحماية من الإصابات الشخصية والأضرار المادية. وقد يؤدي عدم إتباع هذه الإرشادات إلى إلغاء الضمان.

1.1 سلامة الحياة والمنشآت

- لا تضع المنتج على أرضية مغطاة بالسجاد. وإلا، فإن النقص في تدفق الهواء أسفل الجهاز سوف يتسبب في ازدياد سخونة الأجزاء الكهربائية. وهو ما قد يتسبب في حدوث مشكلات بالغسالة.
- انزع قابس الجهاز إذا لم يكن قيد الاستخدام.
- يقوم مركز الخدمة دائمًا بإجراءات التركيب والإصلاح. جهة التصنيع غير مسؤولة عن الأعطال المترتبة عن إجراءات يقوم بها شخص غير معتمد.
- يجب التأكد من ربط خرطوم إمداد الماء وخرطوم التصريف وعدم تلفهما. وإلا، فإن هناك احتمال خطورة تسرب الماء.
- بينما ما تزال هناك مياه داخل الجهاز، لا تفتح باب التحميل ولا تقم بإزالة الفلتر. وإلا، فسيحدث خطر انسكاب الماء الساخن أو الإصابة منه.
- لا تفتح باب التحميل عندما يكون مغلقًا بالقفل عنوة مطلقًا. سيتم فتح الباب مباشرة بعد انتهاء دورة الغسيل. إذا لم يفتح الباب، فقم بتطبيق الحلول المقدمة لخطأ "لا يمكن فتح باب التحميل." في قسم استكشاف الأخطاء وإصلاحها. في حالة فتح باب التحميل عنوة، فقد تتلف ميكانيكية القفل وكذلك الباب.
- استخدم المنظفات والمُنعمات والمواد الإضافية المناسبة للغسالات الأتوماتيكية فقط.
- اتبع التعليمات على ملصق المنتجات النسيجية وعبوة المنظف.

1.2 سلامة الأطفال

- يمكن استخدام هذا المنتج بواسطة الأطفال في سن 8 وما فوقه وبواسطة الأشخاص ممن لا يتمتعون بقدرات بدنية، أو حسية، أو عقلية كاملة أو ممن لم يمارسوا أو يعرفوا كيفية تشغيل المنتج بشرط أن يتم الإشراف عليهم أو تدريبهم على الاستخدام الآمن للمنتج والمخاطر التي قد يتسبب فيها. يجب على الأطفال عدم العبث بهذا المنتج. يجب ألا يقوم الأطفال بأعمال الصيانة والتنظيف إلا إذا كان يشرف عليهم شخص ما. الأطفال الذين يقل عمرهم عن 3 أعوام يتعين أن يتم إبعادهم عن الجهاز إلا إذا ما تم مراقبتهم جيدًا.
- مواد التغليف خطرة على الأطفال. ضع مواد التغليف في مكان آمن بعيدًا عن متناول الأطفال.



تم تصنيع هذا المنتج باستخدام أحدث التقنيات باستخدام طرق صديقة للبيئة.

