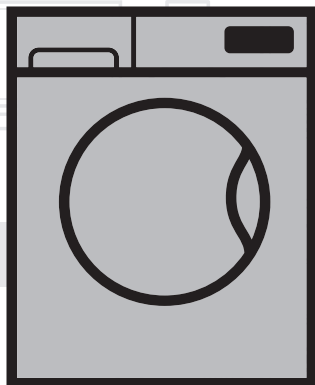




Washing Machine

User's Manual



WTV 7511 BS

WTV 7511 BW

EN

Document Number= 2820527323_EN / 07-01-19,(10:00)

beko



This product was manufactured using the latest technology in environmentally friendly conditions.

1 General safety instructions

This section includes security instructions which may help prevent the injuries and material damage risks. All kinds of warranties shall be invalid if these instructions are not observed.

1.1 Life and property safety

- ▶ Never place the product on a carpet-covered floor. Electrical parts will get overheated since air cannot circulate from under the device. This will cause problems with your product.
- ▶ Unplug the product if it is not in use.
- ▶ Always have the installation and repairing procedures carried out by the Authorised Service Agent. The manufacturer shall not be held liable for damages that may arise from procedures carried out by unauthorised persons.
- ▶ The water supply and draining hoses must be securely fastened and remain undamaged. Otherwise, water leak may occur.
- ▶ While there is still water inside the product, never open the loading door or remove the filter. Otherwise, risk of flooding and injury from hot water will occur.
- ▶ Do not force open the locked loading door. Door can be opened a few minutes after the washing cycle ends. In case of forcing the loading door to open, the door and the lock mechanism may get damaged.
- ▶ Use detergents, softeners and supplements suitable for automatic washing machines only.
- ▶ Follow the instructions on the label of textiles and the detergent package.

1.2 Children's safety


- ▶ This product can be used by the children who are at the age of 8 and over and the people whose physical, sensory or mental skills are not fully developed or who do not have necessary required experience and knowledge as long as they are supervised or trained about the safe use of the product and its risks. Children should not play with the device. Cleaning and maintenance works should not be performed by children unless they are supervised by someone. Children of less than 3 years should be kept away unless continuously supervised.
- ▶ Packaging materials may be dangerous for the children. Keep packaging materials in a safe place away from reach of the children.

- ▶ Electrical products are dangerous for the children. Keep the children away from the product when it is in use. Do not allow them to play with the product. Use child lock to prevent children from intervening with the product.
- ▶ Do not forget to close the loading door when leaving the room where the product is located.
- ▶ Store all detergents and additives in a safe place away from the reach of the children by closing the cover of the detergent container or sealing the detergent package.

1.3 Electrical safety

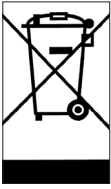
- ▶ If the product has a failure, it should not be operated unless it is repaired by the Authorised Service Agent. Risk of electric shock!
- ▶ This product is designed to resume operating in the event of powering on after a power interruption. If you wish to cancel the programme, see "Cancelling the programme" section.
- ▶ Plug the product into a grounded outlet protected by a 16 A fuse. Do not neglect to have the grounding installation made by a qualified electrician. Our company shall not be liable for any damages that will arise when the product is used without grounding in accordance with the local regulations.
- ▶ Do not wash the product by spraying or pouring water onto it! Risk of electric shock!
- ▶ Never touch the power cable plug with wet hands! Do not grab the power cord to unplug the machine, always unplug it by holding the socket with one hand, and pulling the plug with the other hand.
- ▶ Product should be unplugged during installation, maintenance, cleaning and repair procedures.
- ▶ If the power cable is damaged, it must be replaced by the manufacturer, after sales service or a similarly qualified person (preferably an electrician) or someone designated by the importer in order to avoid possible risks.

1.4 Hot surface safety

	<p>While washing the laundry at high temperatures, the loading door glass will get hot. Considering this fact, during washing operation keep the children away from the loading door of the product to prevent them touching it.</p>
-------------------------------------------------------------------------------------	--------------------------------------------------------------------------------------------------------------------------------------------------------------------------------------------------------------------------------------

2 Important instructions for environment

2.1 Compliance with WEEE Directive



This product complies with EU WEEE Directive (2012/19/EU). This product bears a classification symbol for waste electrical and electronic equipment (WEEE). This product has been manufactured with high quality parts and materials which can be reused and are suitable for recycling. Do not dispose of the waste product with normal domestic and other wastes at the end of its service life. Take it to the collection center for the recycling of electrical and electronic equipment. Please consult your local authorities to learn about these collection centers.

Compliance with RoHS Directive:

The product you have purchased complies with EU RoHS Directive (2011/65/EU). It does not contain harmful and prohibited materials specified in the Directive.

2.2 Package information

Packaging materials of the product are manufactured from recyclable materials in accordance with our National Environment Regulations. Do not dispose of the packaging materials together with the domestic or other wastes. Take them to the packaging material collection points designated by the local authorities.

3 Intended use

- This product has been designed for domestic use. It is not for commercial purposes or it should not be used out of its intended use.
- The product must only be used for washing and rinsing of laundry that are marked accordingly.
- The manufacturer waives any responsibility arisen from incorrect usage or transportation.
- The service life of your product is 10 years. During this period, original spare parts will be available to operate the appliance properly.

4 Technical specifications

Complying Commission Delegated Regulation (EU) No 1061/2010

Supplier name or trademark	Beko
Model name	WTV 7511 BS / WTV 7511 BW 7150091300 / 7150991200
Rated capacity (kg)	7
Energy efficiency class / Scale from A+++ (Highest Efficiency) to D (Lowest Efficiency)	A+++
Annual Energy Consumption (kWh) ⁽¹⁾	173
Energy consumption of the standard 60°C cotton programme at full load (kWh)	0,900
Energy consumption of the standard 60°C cotton programme at partial load (kWh)	0,640
Energy consumption of the standard 40°C cotton programme at partial load (kWh)	0,700
Power consumption in 'off-mode' (W)	0,250
Power consumption in 'left-on mode' (W)	0,750
Annual Water Consumption (l) ⁽²⁾	10119
Spin-drying efficiency class / Scale from A (Highest Efficiency) to G (Lowest Efficiency)	C
Maximum spin speed (rpm)	1000
Remaining moisture Content (%)	62
Standard cotton programme ⁽³⁾	Cotton Eco 60°C and 40°C
Programme time of the standard 60°C cotton programme at full load (min)	225
Programme time of the standard 60°C cotton programme at partial load (min)	195
Programme time of the standard 40°C cotton programme at partial load (min)	170
Duration of the left-on mode (min)	N/A
Airborne acoustical noise emissions washing/spinning (dB)	62/75
Built-in	No
Height (cm)	84
Width (cm)	60
Depth (cm)	55
Net weight (±4 kg.)	61
Single Water inlet / Double Water inlet	• / -
• Available	
Electrical input (V/Hz)	230 V / 50Hz
Total current (A)	10
Total power (W)	2200
Main model code	9210

⁽¹⁾ Energy Consumption based on 220 standard washing cycles for cotton programmes at 60°C and 40°C at full and partial load, and the consumption of the low-power modes. Actual energy consumption will depend on how the appliance is used.

⁽²⁾ Water consumption based on 220 standard washing cycles for cotton programmes at 60°C and 40°C at full and partial load. Actual water consumption will depend on how the appliance is used.

⁽³⁾ "Standard 60°C cotton programme" and the "standard 40°C cotton programme" are the standard washing programmes to which the information in the label and the fiche relates and these programmes are suitable to clean normally soiled cotton laundry and that they are the most efficient programmes in terms of combined energy and water consumption.

Technical specifications may be changed without prior notice to improve the quality of the product.

4.1 Installation

- Apply to the nearest authorised service agent for the installation of your product.
- Preparation of the location and electrical, tap water and waste water installations at the place of installation is under customer's responsibility.
- Make sure that the water inlet and discharge hoses as well as the power cable are not folded, pinched or crushed while pushing the product into its place after installation or cleaning procedures.
- Make sure that the installation and electrical connections of the product are performed by authorised service. Manufacturer shall not be held liable for damages that may arise from procedures carried out by unauthorised persons.
- Prior to installation, visually check if the product has any defects on it. If so, do not have it installed. Damaged products cause risks for your safety.

4.1.1 Appropriate installation location

- Place the product on a hard and level floor. Do not put it onto a carpet with high pile or other similar surfaces.
- When the washing machine and dryer are placed on top of each other, their total weight -when loaded- amounts to 180 kilograms. Place the product on a solid and flat floor that has sufficient load carrying capacity!
- Do not place the product on the power cable.
- Do not install the product in the environments where the temperature falls below 0 °C.
- Leaving a gap at the sides of the machine is suggested to reduce vibration and noise
- On a graduated floor, do not place the product next to the edge or on a platform.
- Do not place heat sources such as Hobs, Irons, Ovens, etc. on the washing machine and do not use them on the product.

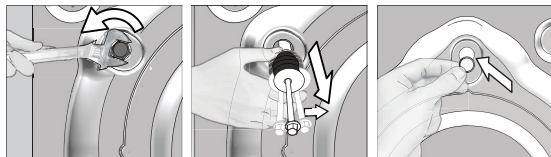
4.1.2 Removing packaging reinforcement (If the product has)



Tilt the machine backwards to remove the packaging reinforcement. Remove the packaging reinforcement by pulling the ribbon. Do not make this operation alone by yourself.

4.1.3 Removing the transportation locks

- 1 Loosen all bolts with an appropriate wrench until they turn freely.
- 2 Remove the transport safety bolts by turning them slightly.
- 3 Insert the plastic covers in the bag containing the user manual to the openings on the rear panel.



CAUTION: Remove the transportation safety bolts before operating the washing machine! Otherwise, the product will be damaged.



Keep the transportation safety bolts in a safe place to reuse when the washing machine needs to be moved again in the future.

Install the transport safety bolts in reverse order of the disassembly procedure.

Never move the product without the transportation safety bolts properly fixed in place!

4.1.4 Connecting water supply

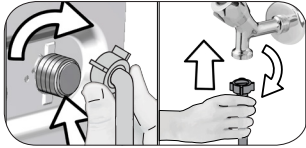


The water supply pressure required to run the product is between 1 to 10 bars (0.1 - 1 MPa). It is necessary to have 10 - 80 liters of water flowing from the fully open tap in one minute to have your machine run smoothly. Attach a pressure reducing valve if water pressure is higher.



CAUTION: Models with a single water inlet should not be connected to the hot water tap. In such a case the laundry will get damaged or the product will switch to protection mode and will not operate.

CAUTION: Do not use old or used water inlet hoses on the new product. It may cause stains on your laundry.



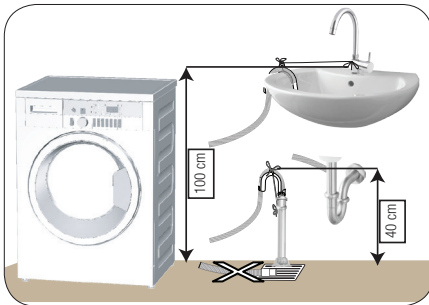
- 1 Tighten the nuts of the hose by hand. Never use a tool when tightening the nuts.
- 2 When hose connection is completed, check whether there is leak problems at the connection points by opening the taps fully. If any leaks occur, turn off the tap and remove the nut. Retighten the nut carefully after checking the seal. In order to prevent the water leaks and resultant damages, keep the taps closed when you do not use the product.

4.1.5 Connecting the drain hose to the drain

- Attach the end of the drain hose directly to waste water drain, lavatory or bathtub.



CAUTION: Your drain house will be flooded if the hose comes out of its housing during water discharge. Moreover, there is risk of scalding due to high washing temperatures! In order to prevent such situations and make sure that the machine performs water intake and discharge processes without any problem, fix the drain hose securely.



- Connect the drain hose to a minimum height of 40 cm and a maximum height of 100 cm.
- In case the drain hose is elevated after laying it on the floor level or close to the ground (less than 40 cm above the ground), water discharge becomes more difficult and the laundry may come out excessively wet. Therefore, follow the heights described in the figure.

- To prevent the waste water to go back into the machine again and to ensure easy drainage, do not immerse the end of the hose into the waste water or do not insert it into the drain for more than 15 cm. If it is too long, cut it short.
- The end of the hose should not be bent, it should not be stepped on and the hose must not be pinched between the drain and the machine.
- If the length of the hose is too short, use it by adding an original extension hose. Length of the hose may not be longer than 3.2 m. To avoid water leak failures, the connection between the extension hose and the drain hose of the product must be fitted well with an appropriate clamp as not to come off and leak.

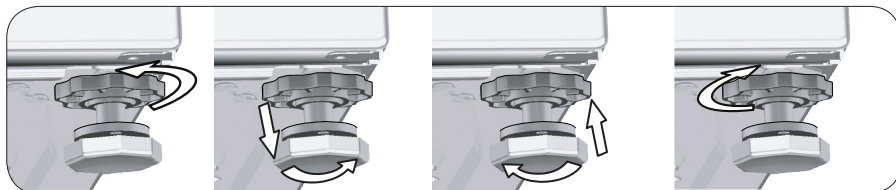
4.1.6 Adjusting the feet



CAUTION: In order to ensure that the product operates more silently and vibration-free, it must stand level and balanced on its feet. Balance the machine by adjusting the feet. Otherwise, the product may move from its place and cause crushing and vibration problems.

CAUTION: Do not use any tools to loosen the lock nuts. Otherwise, they will get damaged.

- 1 Loosen the lock nuts on the feet by hand.
- 2 Adjust the feet until the product stands in a stable and balanced way.
- 3 Tighten all lock nuts by hand again.



4.1.7 Electrical connection

Connect the product to a grounded outlet protected by a 16 A fuse. Our company shall not be liable for any damages that will arise when the product is used without grounding in accordance with the local regulations.

- Connection must comply with national regulations.
- The wiring for the electrical outlet circuit must be sufficient to meet the appliance requirements. Use of a Ground Fault Circuit Interrupter (GFCI) is recommended.
- Power cable plug must be within easy reach after installation.
- If the current value of the fuse or breaker in the house is less than 16 Amps, have a qualified electrician install a 16 Amp fuse.
- The voltage specified in the "Technical specifications" section must be equal to your mains voltage.
- Do not make connections via extension cables or multi-plugs.



CAUTION: Damaged power cables must be replaced by the Authorised Service Agents.

4.1.8 Initial use



Before starting to use the product make sure that the preparations are made which are in line with the "Important Safety and Environment Instructions" and the instructions in the "Installation" section.

To prepare the product for washing laundry, perform first operation in Drum Cleaning programme. If this program is not available in your machine, apply the method which is described in the section 4.4.2.



Use an anti-limescale suitable for the washing machines.

Some water might have remained in the product due to the quality control processes in the production. It is not harmful for the product.

4.2 Preparation

4.2.1 Sorting the laundry

- * Sort laundry according to type of fabric, color, and degree of soiling and allowable water temperature.
- * Always obey the instructions given on the garment tags.

4.2.2 Preparing laundry for washing

- Laundry items with metal attachments such as, underwired bras, belt buckles or metal buttons will damage the machine. Remove the metal pieces or wash the clothes by putting them in a laundry bag or pillow case.
- Take out all substances in the pockets such as coins, pens and paper clips, and turn pockets inside out and brush. Such objects may damage the product or cause noise problem.
- Put small size clothes such as infant's socks and nylon stockings in a laundry bag or pillow case.
- Place curtains in without compressing them. Remove curtain attachment items.
- Fasten zippers, sew loose buttons and mend rips and tears.
- Wash "machine washable" or "hand washable" labeled products only with an appropriate programme.
- Do not wash colours and whites together. New, dark coloured cottons release a lot of dye. Wash them separately.
- Tough stains must be treated properly before washing. If unsure, check with a dry cleaner.
- Only use the dyes / color changers and descaling agents which are appropriate to machine wash. Always follow the instructions on the package.
- Wash trousers and delicate laundry turned inside out.
- Keep laundry items made of Angora wool in the freezer for a few hours before washing. This will reduce pilling.
- Laundry that are subjected to materials such as flour, lime dust, milk powder, etc. intensely must be shaken off before placing into the machine. Such dusts and powders on the laundry may build up on the inner parts of the machine in time and can cause damage.

4.2.3 Things to be done for energy saving

Following information will help you use the product in an ecological and energy-efficient manner.

- Operate the product in the highest capacity allowed by the programme you have selected, but do not overload; see, "Programme and consumption table". See, "Programme and consumption table"
- Always follow the instructions on the detergent packaging.
- Wash slightly soiled laundry at low temperatures.
- Use faster programmes for small quantities of lightly soiled laundry.
- Do not use prewash and high temperatures for laundry that is not heavily soiled or stained.
- If you plan to dry your laundry in a dryer, select the highest spin speed recommended during washing process.
- Do not use more detergent than the recommended amount specified on its package.

4.2.4 Loading the laundry

1. Open the laundry cover.
2. Put the laundry items into the machine in a loose manner.
3. Push and close the loading cover until you hear the locking sound. Ensure that no items are caught in the door. The loading door is locked while a programme is running. The door can only be opened a while after the programme comes to an end.

4.2.5 Correct load capacity

The maximum load capacity depends on the type of laundry, the degree of soiling and the washing programme desired.

Machine automatically adjusts the water amount according to the weight of the laundry put inside it.

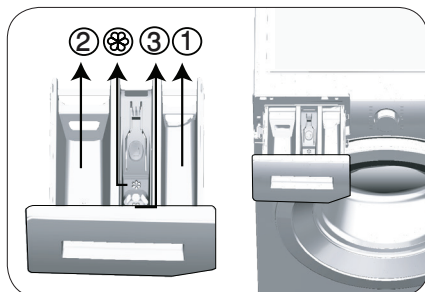


WARNING: Follow the information in the "Programme and consumption table". When overloaded, machine's washing performance will drop. Moreover, noise and vibration problems may occur.

4.2.6 Using detergent and softener



When using detergent, softener, starch, fabric dye, bleach and decolorant, descaling agents; read the manufacturer's instructions written on the package and follow the dosages specified. Use measuring cup if available.



The detergent drawer is composed of three compartments:

- (1) for prewash
- (2) for main wash
- (3) for softener
- (⊗) in addition, there is a siphon piece in the softener compartment.

Detergent, softener and other cleaning agents

- Add detergent and softener before starting the washing programme.
 - While the washing cycle is in progress, do not leave the detergent dispenser open!
 - When using a programme without prewash, do not put any detergent into the prewash compartment (compartment nr. "1").
 - In a programme with prewash, do not put liquid detergent into the prewash compartment (compartment nr. "1").
 - Do not select a programme with prewash if you are using a detergent bag or dispensing ball. Place the detergent bag or the dispensing ball directly among the laundry in the machine.
- If you are using liquid detergent, do not forget to place the liquid detergent container into the main wash compartment (compartment number "2").

Choosing the detergent type

Detergent type to be used depends on the fabric type and color.

- Use different detergents for coloured and white laundry.
- Wash your delicate clothes only with special detergents (liquid detergent, wool shampoo, etc.) used solely for delicate clothes.
- When washing dark coloured clothes and quilts, it is recommended to use liquid detergent.
- Wash woolens with special detergent made specifically for woolens.



CAUTION: Use only detergents manufactured specifically for washing machines.

CAUTION: Do not use soap powder.

Adjusting detergent amount

The amount of washing detergent to be used depends on the amount of laundry, the degree of soiling and water hardness.

- Do not use amounts exceeding the dosage quantities recommended on the detergent package to avoid problems of excessive foam, poor rinsing, financial savings and finally, environmental protection.
- Use lesser detergent for small amounts or lightly soiled clothes.

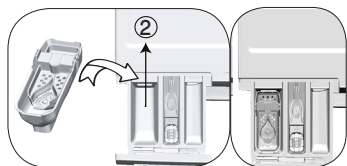
Using softeners

Pour the softener into the softener compartment of the detergent drawer.

- Do not exceed the (>max<) level sign on the softener compartment.
- If the softener has lost its fluidity, dilute it with water before putting it in the detergent drawer.

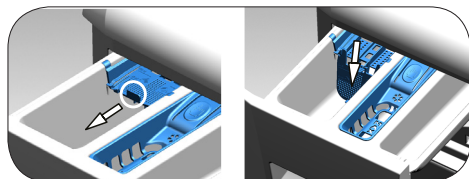
Using liquid detergents

If the product contains a liquid detergent cup:



- Put the liquid detergent container into the compartment no "2".
- If the liquid detergent lost its fluidity, dilute it with water before putting it into the detergent container.

If the product is equipped with a liquid detergent part:



- When you want to use liquid detergent, pull the apparatus towards yourself. The part that falls down will serve as a barrier for the liquid detergent.
- If required, clean the apparatus with water when it is in place or by removing it.
- If you will use powder detergent, the apparatus must be secured at top position.

If the product does not contain a liquid detergent cup:

- Do not use liquid detergent for the prewash in a programme with prewash.
- Liquid detergent stains your clothes when used with Delayed Start function. If you are going to use the Delayed Start function, do not use liquid detergent.

Using gel and tablet detergent

- If the gel detergent thickness is fluidal and your machine does not contain a special liquid detergent cup, put the gel detergent into the main wash detergent compartment during first water intake. If your machine contains a liquid detergent cup, fill the detergent into this cup before starting the programme.
- If the gel detergent thickness is not fluidal or in the shape of capsule liquid tablet, put it directly into the drum before washing.
- Put tablet detergents into the main wash compartment (compartment nr. "2") or directly into the drum before washing.

Using starch

- Put the liquid soda, powder soda or the fabric dye into the softener compartment. Do not use softener and starch together in a washing cycle. Wipe the inside of the machine with a damp and clean cloth after using starch.

Using limescale remover

- When required, use limescale removers manufactured specifically for washing machines only.

Using bleaches

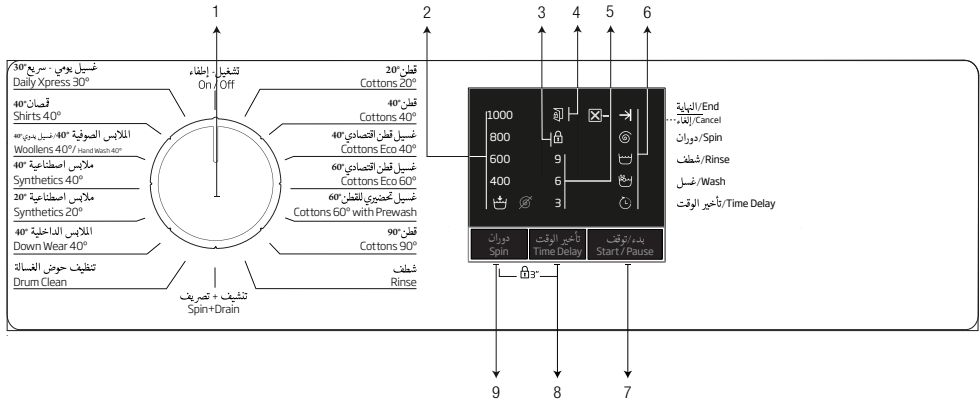
- Add the bleach at the beginning of the washing cycle by selecting a prewash program. Do not put detergent in the prewash compartment. As an alternative application, select a programme with extra rinse and add the bleaching agent while the machine is taking water from the detergent compartment during first rinsing step.
- Do not use bleaching agent and detergent by mixing them.
 - Use just a little amount (approx. 50 ml) of bleaching agent and rinse the clothes very well as it causes skin irritation. Do not pour the bleach onto the laundry and do not use it with the colored items.
 - When using oxygen-based decolorant, select a program which washes the laundry at a low temperature.
 - Oxygen-based decolorant can be used with the detergent; however, if it is not at the same consistence, first put detergent in the compartment number "2" in the detergent dispenser and wait for the machine to flush the detergent when taking in water. While the machine continues taking in water, add decolorant in the same compartment.

4.2.7 Tips for efficient washing

		Clothes			
		Light Colours and Whites	Colours	Black/Dark Colours	Delicates/Woolens/Silks
		(Recommended temperature range based on soiling level: 40-90 °C)	(Recommended temperature range based on soiling level: cold -40 °C)	(Recommended temperature range based on soiling level: cold -40 °C)	(Recommended temperature range based on soiling level: cold -30 °C)
Soiling Level	Heavily Soiled (difficult stains such as grass, coffee, fruits and blood.)	It may be necessary to pre-treat the stains or perform prewash. Powder and liquid detergents recommended for whites can be used at dosages recommended for heavily soiled clothes. It is recommended to use powder detergents to clean clay and soil stains and the stains that are sensitive to bleaches.	Powder and liquid detergents recommended for colors can be used at dosages recommended for heavily soiled clothes. It is recommended to use powder detergents to clean clay and soil stains and the stains that are sensitive to bleaches. Use detergents without bleach.	Liquid detergents suitable for colors and dark colors can be used at dosages recommended for heavily soiled clothes.	Prefer liquid detergents produced for delicate clothes. Woolen and silk clothes must be washed with special woolen detergents.
	Normally Soiled (For example, stains caused by body on collars and cuffs)	Powder and liquid detergents recommended for whites can be used at dosages recommended for normally soiled clothes.	Powder and liquid detergents recommended for colors can be used at dosages recommended for normally soiled clothes. Detergents which do not contain bleach should be used.	Liquid detergents suitable for colors and dark colors can be used at dosages recommended for normally soiled clothes.	Prefer liquid detergents produced for delicate clothes. Woolen and silk clothes must be washed with special woolen detergents.
	Lightly Soiled (No visible stains exist.)	Powder and liquid detergents recommended for whites can be used at dosages recommended for lightly soiled clothes.	Powder and liquid detergents recommended for colors can be used at dosages recommended for lightly soiled clothes. Detergents which do not contain bleach should be used.	Liquid detergents suitable for colors and dark colors can be used at dosages recommended for lightly soiled clothes.	Prefer liquid detergents produced for delicate clothes. Woolen and silk clothes must be washed with special woolen detergents.

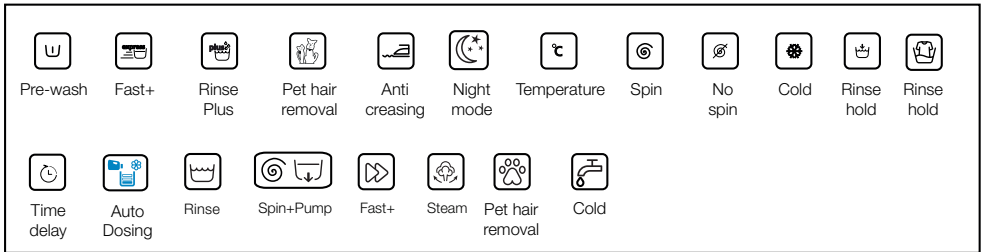
4.3 Operating the product

4.3.1 Control panel



- 1 - Programme Selection knob (Uppermost position On / Off)
- 2 - Spin Speed Indicator LEDs
- 3 - Child Lock Enabled LED
- 4 - Door Lock Enabled LED

- 5 - Delayed Start Indicator LEDs
- 6 - Programme Follow-up LEDs
- 7 - Start / Pause Button
- 8 - Delayed Start Setting Button
- 9 - Spin Speed Adjustment button



4.3.2 Preparing the machine

1. Make sure that the hoses are connected tightly.
2. Plug in your machine.
3. Turn the tap on completely.
4. Place the laundry in the machine.
5. Add detergent and fabric softener.

4.3.3 Programme selection and tips for efficient washing

1. Select the programme suitable for the type, quantity and soiling degree of the laundry in accordance with the "Programme and consumption table" and the temperature table below.
2. Select the desired programme with the Programme Selection knob.

4.3.4 Programme and consumption table

EN						
Programme		Max. Load (kg)	Programme Duration (~ min)	Water Consumption (l)	Energy Consumption (kWh)	Max. Speed***
Cottons	90	7	195	98	2,45	1000
	40	7	195	96	1,10	1000
	20	7	195	96	0,58	1000
Cottons 60° with Prewash	60	7	215	106	1,95	1000
Cottons Eco	60**	7	225	50,6	0,900	1000
	60**	3,5	195	43,1	0,640	1000
	40**	3,5	170	42	0,700	1000
Synthetics	40	3	130	69	0,80	1000
	20	3	130	67	0,26	1000
Daily Xpress	30	7	28	65	0,15	1000
Woollens / Hand Wash	40	1,5	65	53	0,47	1000
Down Wear	40	1,5	105	90	0,85	1000
Shirts	40	3	80	45	0,60	800
Drum Clean	90	-	160	70	2,20	600

** : Energy Label programme Ed.3

***: If maximum spin speed of the machine is lower then this value, you can only select up to the maximum spin speed.

- : See the programme description for maximum load.



Water and power consumption may vary subject to the changes in water pressure, water hardness and temperature, ambient temperature, type and amount of laundry, spin speed, and changes in electric voltage.

Depending on the amount of laundry you have loaded into your machine, there may be a difference of 1-1.5 hours between the duration shown in the Programme and consumption table and the actual washing duration. Duration will be automatically updated soon after the washing starts.

4.3.5 Main programmes

Depending on the type of fabric, use the following main programmes.

- **Cottons**

Use this programme for your cotton laundry (sheets, bedlinen, towels, bathrobes, underwear etc.). Your laundry will be washed with vigorous washing action for a longer washing cycle.

- **Synthetics**

Use to wash your synthetic clothes (shirts, blouses, synthetic/cotton blends, etc.). Your laundry will be washed with a gentle action for a shorter washing cycle when compared to the Cottons programme. For curtains and tulle, it is recommended to use Synthetics 20°C or 40°C programme.

- **Woolens / Hand Wash**

Use to wash your woolen/delicate laundry. Your laundry will be washed with a very gentle washing action in order not to damage the clothes.

4.3.6 Additional programmes

For special cases, additional programmes are available in the machine.



Additional programmes may differ according to the model of the machine.

- **Cottons Eco**

Use this programme to wash your laundry washable in cottons programme for a longer time, still with a very good performance for saving purposes.



Cotton Eco programme consumes less energy compared to other cotton programmes.

- **Cottons 60° with Prewash**

Use this programme only for heavily soiled cotton clothes. Add detergent into the prewash compartment.

- **Daily Xpress**

Use this programme to wash your lightly soiled cotton clothes in a short time.

- **Shirts**

This programme is used to wash the shirts made from cotton, synthetic and synthetic blended fabrics altogether. It reduces wrinkles. Pre-treatment algorithm is executed.

- Apply the pre-treatment chemical on your garments directly or add it together with detergent when the machine starts to take water from the main washing compartment. Thus the machine will wash them in a short period of time and expected lifespan of your shirts will extend.

- **Down Wear**

Use this programme to wash your coats, vest, jackets etc. containing feathers with a "machine-washable" label on them. Thanks to special spinning profiles, it is ensured that the water reaches the air gaps amongst the feathers.

- **Drum Clean**

Use regularly (once in every 1-2 months) to clean the drum and provide the required hygiene. Operate the programme while the machine is completely empty. To obtain better results, put powder lime-scale remover for washing machines into the detergent compartment no. "2". When the programme is over, leave the loading door ajar so that the inside of the machine gets dry.



This is not a washing programme. It is a maintenance programme.

Do not run the programme when there is something in the machine. If you try to do so, the machine detects that there is load inside and aborts the programme.

4.3.7 Special programmes

For specific applications, select any of the following programmes.

- **Rinse**

Use when you want to rinse or starch separately.

- **Spin+Drain**

You can use this function to remove the water on the garment or drain the water in the machine. Before selecting this programme, select the desired spin speed and press Start / Pause button. First, the machine will drain the water inside of it. Then, it will spin the laundry with the set spin speed and drain the water coming out of them.

If you wish to drain only the water without spinning your laundry, select the Pump+Spin programme and then select the No Spin function with the help of Spin Speed Adjustment button. Press Start / Pause button.



Use a lower spin speed for delicate laundries.

4.3.8 Speed selection

Whenever a new programme is selected, the recommended spin speed of the selected programme is displayed on the spin speed indicator.

To decrease the spin speed, press the Spin Speed Adjustment button. Spin speed decreases gradually. Then, depending on the model of the product, "Rinse Hold" and "No Spin" options appear on the display. When "No Spin" is selected, the rinse level indicator lights will not turn on.

Rinse hold

If you are not going to unload your clothes immediately after the programme completes, you can use rinse hold function to keep your laundry in the final rinsing water in order to prevent them from getting wrinkled when there is no water in the machine. Press Start / Pause button after this process if you want to drain the water without spinning your laundry. Programme will resume and complete after draining the water.

If you want to spin the laundry held in water, adjust the Spin Speed and press Start / Pause button. The programme will resume. Water is drained, laundry is spun and the programme is completed.



If the programme has not reached the spinning step, you can change the speed without switching the machine to Pause mode.

4.3.9 Delayed Start

With the Delayed Start function the startup of the programme may be delayed up to 3, 6 or 9 hours.



Do not use liquid detergents when you set Delayed Start! There is the risk of staining of the clothes.

1. Open the loading door, place the laundry and put detergent, etc.
2. Select a washing programme and spin speed.
3. Set the desired time by pressing the Delayed Start button. When the button is pressed once, 3 hours delayed start is selected. When the same button is pressed again, 6 hours delay is selected, and when it is pressed for the third time, 9 hours delayed start is selected. If you press the Delayed Start button once again, Delayed Start function will be canceled.
4. Press Start / Pause button. Previous delayed start time light turns off and next delayed start time light turns on after every 3 hours.
5. At the end of the countdown, all delayed start lights will turn off and the selected programme will start.



You can switch the machine to pause mode and add laundry during the delayed start period.

Changing the delayed start period

If you want to change the time during countdown, you will need to cancel the programme and set the delay time again.

Canceling the Delayed Start function

If you want to cancel the delayed start countdown and start the programme immediately:

1. Turn the Programme Selection knob to any programme. Thus, Delayed Start function will be canceled. The End/Cancel light flashes continuously.
2. Then, select the programme you want to run again.
3. Press Start / Pause button to start the programme.

4.3.10 Starting the programme

1. Press Start / Pause button to start the programme.
2. Programme follow-up light showing the startup of the programme will turn on.

4.3.11 Child Lock

Use Child Lock function to prevent children from tampering with the machine. Thus you can avoid any changes in a running programme.



If the Programme Selection knob is rotated when the child lock is active, "Child Lock Enabled LED" will flash 3 times. The Child Lock does not allow any change in the programmes or the selected speed.

Even if another programme is selected with the Programme Selection knob while the Child Lock is active, previously selected programme will continue running.

When the Child Lock is active and the machine is running, you can switch the machine to Pause mode without deactivating the Child Lock by turning the Programme Selection knob to On / Off position. When you turn the Programme Selection knob afterwards, the programme will resume.

To activate the Child Lock:

Press and hold Speed and Delayed Start buttons for 3 seconds. While you are holding for 3 seconds, the "Child Lock Enabled LED" will flash. You can release the buttons when the LEDs become permanently on.

To deactivate the Child Lock:

Press and hold Speed and Delayed Start buttons for 3 seconds while any programme is running. While you are holding for 3 seconds, the "Child Lock Enabled LED" will flash. You can release the buttons when the LED turns off completely.



In addition to the method above, to deactivate the Child Lock, switch the Programme Selection knob to On / Off position when no programme is running, and select another programme.

Child Lock is not deactivated after power failures or when the machine is unplugged.

4.3.12 Progress of programme

Progress of a running programme can be followed from the Programme Follow-up indicator. At the beginning of every programme step, the relevant indicator light will turn on and light of the completed step will turn off.

You can change the speed settings without stopping the programme flow while the programme is running. To do this, the change you are going to make must be in a step after the running programme step. If the change is not compatible, relevant lights will flash for 3 times.



If the machine does not proceed to the spinning step, the Rinse Hold function might be active or the automatic unbalanced load detection system might be activated due to the unbalanced distribution of the laundry in the machine.

4.3.13 Loading door lock

There is a locking system on the loading door of the machine that prevents opening of the loading door in cases when the water level is unsuitable.

Loading door light will start flashing when the machine is switched to Pause mode. The machine checks the level of the water inside. If the level is suitable, the Loading Door light turns off and the loading door can be opened within 1-2 minutes.

If the level is unsuitable, the Loading Door light remains on and the loading door cannot be opened. If you are obliged to open the Loading Door while the Loading Door light is on, you must cancel the current programme. See "Cancelling the programme"

4.3.14 Changing the selections after programme has started

Switching the machine to pause mode

Press the Start / Pause button to switch the machine to pause mode while a programme is running. The light of the step which the machine is in starts flashing in the Programme Follow-up indicator to show that the machine has been switched to the pause mode.

Additionally, when the loading door is openable, the Loading Door light turns off completely.

Changing the speed settings

You can change the speed settings of the programme that is currently running. See "Speed selection".



If no change is allowed, the relevant light will flash 3 times.

Adding or taking out laundry

You can load/unload laundry when a programme is running if the water level is appropriate to open the door. To do this:

1. Press Start / Pause button to switch the machine to pause mode. The programme follow-up light of the relevant step during which the machine was switched into the pause mode will flash.
2. Wait until the Loading Door can be opened.
3. Open the Loading Door and add or take out the laundry.
4. Close the Loading Door.
5. Make changes in speed settings, if necessary.
6. Press Start / Pause button to start the machine.

4.3.15 Cancelling the programme

To cancel the programme, turn the Programme Selection knob to select another programme. Previous programme will be cancelled. End / Cancel light will flash continuously to notify that the programme has been canceled.

Your machine will end the programme when you turn the Programme Selection knob; however, it does not drain the water inside. When you select and start a new programme, the newly selected programme will start depending on the step the previous programme was canceled in. For example, it may take in additional water or continue to wash with the water inside.



Some programmes may start by discharging the water inside the machine. Depending on the step where the programme was canceled in, you may have to put detergent and softener again for the programme you have selected anew.

4.3.16 End of programme

When the programme ends, "End" LED becomes on at the Programme Follow-up indicator.

1. Wait until the "Door Lock Enabled LED" goes off completely.
2. To switch off the machine, turn the Programme Selection Knob to On/Off position.
3. Take out your laundry and close the loading door. Your machine is ready for the next washing cycle.

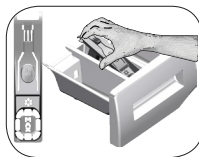
4.3.17 Your machine features "Pause Mode".

After you switch on your machine with the programme selection button (by switching the button to a different position than the On/Off position), if no programme is started or no other procedure is performed in the selection step or no action is taken within approx. 2 minutes after the selected programme ends, your machine will switch to energy saving mode automatically. The brightness of the indicator lights will decrease. Also, if your product has a display that shows programme time, this display will be completely turned off. If you turn the Programme Selection knob or touch any button, lights and display will switch back to previous condition. The selections which you make when exiting from the energy efficiency may change. Please check the correctness of your selections before starting the programme. If necessary, please make your settings again. This is not an error.

4.4 Maintenance and cleaning

Service life of product extends and frequently experienced problems will be reduced if it is cleaned at regular intervals.

4.4.1 Cleaning the detergent drawer



Clean the detergent drawer at regular intervals (every 4-5 washing cycles) as shown below in order to prevent accumulation of powder detergent in time.

Lift the rear part of the siphon to remove it as illustrated.

If more than normal amount of water and softener mixture starts to gather in the softener compartment, the siphon must be cleaned.

- 1 Press the dotted point on the siphon in the softener compartment and pull towards you until the compartment is removed from the machine.
- 2 Wash the detergent drawer and the siphon with plenty of lukewarm water in a washbasin. In order to prevent the residues to contact your skin, clean it with an appropriate brush by wearing a pair of gloves.
- 3 Insert the drawer back into its place after cleaning and make sure that it is seated well.

4.4.2 Cleaning the loading door and the drum

For products with drum cleaning programme, please see Operating the product - Programmes.



Repeat Drum Cleaning process in every 2 months.

Use an detergent / anti-limescale suitable for the washing machines.



After every washing make sure that no foreign substance is left in the drum. If the holes on the bellow shown in the figure is blocked, open the holes using a toothpick.

Foreign metal substances will cause rust stains in the drum. Clean the stains on the drum surface by using cleaning agents for stainless steel.

Never use steel wool or wire wool. These will damage the painted, chromated and plastic surfaces.

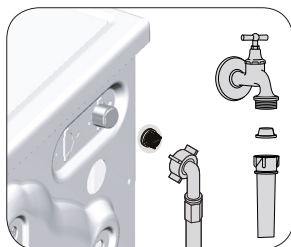
4.4.3 Cleaning the body and control panel

Wipe the body of the machine with soapy water or non-corrosive mild gel detergents as necessary, and dry with a soft cloth.

Use only a soft and damp cloth to clean the control panel.

4.4.4 Cleaning the water intake filters

There is a filter at the end of each water intake valve at the rear of the machine and also at the end of each water intake hose where they are connected to the tap. These filters prevent foreign substances and dirt in the water to enter the washing machine. Filters should be cleaned as they do get dirty.



1. Close the taps.
2. Remove the nuts of the water intake hoses to access the filters on the water intake valves. Clean them with an appropriate brush. If the filters are too dirty, remove them from their places with a pliers and clean in this way.
3. Take out the filters on the flat ends of the water intake hoses together with the gaskets and clean thoroughly under running water.
4. Replace the seals and filters carefully and tighten their nuts by hand.

4.4.5 Draining remaining water and cleaning the pump filter

The filter system in your machine prevents solid items such as buttons, coins and fabric fibers clogging the pump impeller during discharge of washing water. Thus, the water will be discharged without any problem and the service life of the pump will extend.

If the machine fails to drain water, the pump filter is clogged. Filter must be cleaned whenever it is clogged or in every 3 months. Water must be drained off first to clean the pump filter.

In addition, prior to transporting the machine (e.g., when moving to another house) and in case of freezing of the water, water may have to be drained completely.



CAUTION: Foreign substances left in the pump filter may damage your machine or may cause noise problem.

CAUTION: If the product is not being used, shut the tap shut, remove mains pipe and drain the water inside the machine against any likely freezing.

CAUTION: After each use, turn off the water tap to which the mains hose is connected.

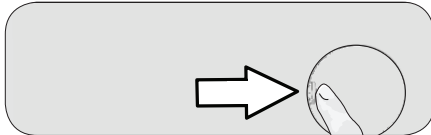
In order to clean the dirty filter and discharge the water:

1 Unplug the machine to cut off the supply power.



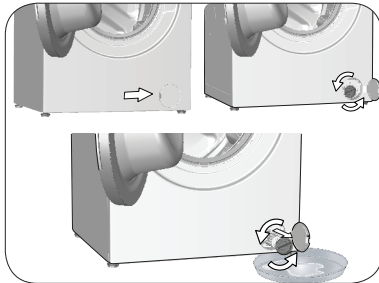
CAUTION: Temperature of the water inside the machine may rise up to 90 °C. To avoid the burning risk, clean the filter after the water inside the machine is cooled down.

2. Open the filter cover.



3 Follow the below procedures in order to drain water.

The product does not have an emergency water drain hose, in order to drain the water:



- In order to collect the water to flow out of the filter, place a large vessel in front of the filter.
- Turn and loosen the pump filter until water starts to flow (counterclockwise). Fill the flowing water into the container you have placed in front of the filter. Always keep a piece of cloth handy to absorb any spilled water.
- When the water inside the machine is finished, take out the filter completely by turning it.

4. Clean any residues inside the filter as well as fibers, if any, around the pump impeller region.

5. Replace the filter.


6. If the filter cap is composed of two pieces, close the filter cap by pressing on the tab. If it is one piece, seat the tabs in the lower part into their places first, and then press the upper part to close.

5 Troubleshooting

Problem	Reason	Solution
Program does not start after closing the door.	Start / Pause / Cancel button was not pressed. It may be difficult to close the loading door in case of excessive loading.	<ul style="list-style-type: none"> • *Press the Start / Pause / Cancel button. • Reduce the amount of laundry and make sure that the loading door is closed properly.
Programme cannot be started or selected.	Washing machine has switched to self protection mode due to a supply problem (line voltage, water pressure, etc.).	<ul style="list-style-type: none"> • To cancel the programme, turn the Programme Selection knob to select another programme. Previous programme will be canceled. (see. "Cancellation of program")
Water in the machine.	Some water might have remained in the product due to the quality control processes in the production.	<ul style="list-style-type: none"> • This is not a failure; water is not harmful to the machine.
The machine enters standby mode after the programme starts or it does not take in water.	Tap is turned off.	<ul style="list-style-type: none"> • Turn on the taps.
	Water inlet hose is bent.	<ul style="list-style-type: none"> • Flatten the hose.
	Water inlet filter is clogged.	<ul style="list-style-type: none"> • Clean the filter.
	Loading door may be open.	<ul style="list-style-type: none"> • Close the door.
Machine does not drain water.	The water connection may be wrong or water may be cut off (When the water is cut off, washing or rinsing LEDs flash).	<ul style="list-style-type: none"> • Check the water connection. If the water is cut off, press the Start/Pause key after the water has been supplied again to resume the operation from standby mode.
	Water drain hose might be clogged or twisted. Pump filter is clogged.	<ul style="list-style-type: none"> • Clean or flatten the hose. • Clean the pump filter.
Machine vibrates or makes noise.	Machine might be standing unbalanced.	<ul style="list-style-type: none"> • Adjust the feet to level the machine.
	A hard substance might have entered into the pump filter.	<ul style="list-style-type: none"> • Clean the pump filter.
	Transportation safety bolts are not removed.	<ul style="list-style-type: none"> • Remove the transportation safety bolts.
	Laundry quantity in the machine might be too little.	<ul style="list-style-type: none"> • Add more laundry to the machine.
	Machine might be overloaded with laundry.	<ul style="list-style-type: none"> • Take out some of the laundry from the machine or distribute the load by hand to balance it homogenously in the machine.
There is water leaking from the bottom of the washing machine.	Machine might be leaning on a rigid item.	<ul style="list-style-type: none"> • Make sure that the machine is not leaning on anything.
	Water drain hose might be clogged or twisted. Pump filter is clogged.	<ul style="list-style-type: none"> • Clean or flatten the hose. • Clean the pump filter.
Machine stopped shortly after the programme started.	Machine might have stopped temporarily due to low voltage.	<ul style="list-style-type: none"> • It will resume running when the voltage restores to the normal level.
Machine directly discharges the water it takes in.	Draining hose might not be at adequate height.	<ul style="list-style-type: none"> • Connect the water draining hose as described in the operation manual.
No water can be seen in the machine during washing.	The water level is not visible from outside of the washing machine.	<ul style="list-style-type: none"> • This is not a failure.
Loading door cannot be opened.	Door lock is activated because of the water level in the machine.	<ul style="list-style-type: none"> • Drain the water by running the Pump or Spin programme.
	Machine is heating up the water or it is at the spinning cycle.	<ul style="list-style-type: none"> • Wait until the programme completes.
	Child lock is engaged. Door lock will be deactivated a couple of minutes after the programme has come to an end.	<ul style="list-style-type: none"> • Wait for a couple of minutes for deactivation of the door lock.
	Loading door may be stuck because of the pressure it is subjected to.	<ul style="list-style-type: none"> • Grab the handle and push and pull the loading door to release and open it.
Washing takes longer time than specified in the manual.(*)	Water pressure is low.	<ul style="list-style-type: none"> • Machine waits until taking in adequate amount of water to prevent poor washing quality due to the decreased amount of water. Therefore, the washing time extends.
	Voltage might be low.	<ul style="list-style-type: none"> • Washing time is prolonged to avoid poor washing results when the supply voltage is low.
	Input temperature of water might be low.	<ul style="list-style-type: none"> • Required time to heat up the water extends in cold seasons. Also, washing time can be lengthened to avoid poor washing results.
	Number of rinses and/or amount of rinse water might have increased.	<ul style="list-style-type: none"> • Machine increases the amount of rinse water when good rinsing is needed and adds an extra rinsing step if necessary.
	Excessive foam might have occurred and automatic foam absorption system might have been activated due to too much detergent usage.	<ul style="list-style-type: none"> • Use recommended amount of detergent.

Problem	Reason	Solution
Programme time does not countdown. (On models with display) (*)	Timer may stop during water intake.	<ul style="list-style-type: none"> • Timer indicator will not countdown until the machine takes in adequate amount of water. The machine will wait until there is sufficient amount of water to avoid poor washing results due to lack of water. Timer indicator will resume countdown after this.
	Timer may stop during heating step.	<ul style="list-style-type: none"> • Timer indicator will not countdown until the machine reaches the selected temperature.
	Timer may stop during spinning step.	<ul style="list-style-type: none"> • Automatic unbalanced load detection system might be activated due to the unbalanced distribution of the laundry in the drum.
Programme time does not countdown. (*)	There might be unbalanced load in the machine.	<ul style="list-style-type: none"> • Automatic unbalanced load detection system might be activated due to the unbalanced distribution of the laundry in the drum.
Machine does not switch to spinning step. (*)	There might be unbalanced load in the machine.	<ul style="list-style-type: none"> • Automatic unbalanced load detection system might be activated due to the unbalanced distribution of the laundry in the drum.
	The machine will not spin if water is not drained completely. Excessive foam might have occurred and automatic foam absorption system might have been activated due to too much detergent usage.	<ul style="list-style-type: none"> • Check the filter and the draining hose. • Use recommended amount of detergent.
Washing performance is poor: Laundry turns gray. (**)	Insufficient amount of detergent has been used over a long period of time.	<ul style="list-style-type: none"> • Use the recommended amount of detergent appropriate for water hardness and the laundry.
	Washing was made at low temperatures for a long time.	<ul style="list-style-type: none"> • Select the proper temperature for the laundry to be washed.
	Insufficient amount of detergent is used with hard water.	<ul style="list-style-type: none"> • Using insufficient amount of detergent with hard water causes the soil to stick on the cloth and this turns the cloth into gray in time. It is difficult to eliminate graying once it happens. Use the recommended amount of detergent appropriate for water hardness and the laundry.
	Too much detergent is used.	<ul style="list-style-type: none"> • Use the recommended amount of detergent appropriate for water hardness and the laundry.
Washing performance is poor: Stains persist or the laundry is not whitened. (**)	Insufficient amount of detergent is used.	<ul style="list-style-type: none"> • Use the recommended amount of detergent appropriate for water hardness and the laundry.
	Excessive laundry was loaded in.	<ul style="list-style-type: none"> • Do not load the machine in excess. Load with amounts recommended in the "Programme and consumption table".
	Wrong programme and temperature were selected.	<ul style="list-style-type: none"> • Select the proper programme and temperature for the laundry to be washed.
	Wrong type of detergent is used.	<ul style="list-style-type: none"> • Use original detergent appropriate for the machine.
Washing performance is poor: Oily stains appeared on the laundry. (**)	Too much detergent is used.	<ul style="list-style-type: none"> • Put the detergent in the correct compartment. Do not mix the bleaching agent and the detergent with each other.
	Regular drum cleaning is not applied.	<ul style="list-style-type: none"> • Clean the drum regularly. For this, please see 4.4.2.
Washing performance is poor: Clothes smell unpleasantly. (**)	Odours and bacteria layers are formed on the drum as a result of continuous washing at lower temperatures and/or in short programmes.	<ul style="list-style-type: none"> • Leave the detergent drawer as well as the loading door of the machine ajar after each washing. Thus, a humid environment favorable for bacteria cannot occur in the machine.
Colour of the clothes faded. (**)	Excessive laundry was loaded in.	<ul style="list-style-type: none"> • Do not load the machine in excess.
	Detergent in use is damp.	<ul style="list-style-type: none"> • Keep detergents closed in an environment free of humidity and do not expose them to excessive temperatures.
	A higher temperature is selected.	<ul style="list-style-type: none"> • Select the proper programme and temperature according to the type and soiling degree of the laundry.

Problem	Reason	Solution
It does not rinse well.	The amount, brand and storage conditions of the detergent used are inappropriate.	<ul style="list-style-type: none"> Use a detergent appropriate for the washing machine and your laundry. Keep detergents closed in an environment free of humidity and do not expose them to excessive temperatures.
	Detergent is put in the wrong compartment.	<ul style="list-style-type: none"> If detergent is put in the prewash compartment although prewash cycle is not selected, machine can take this detergent during rinsing or softener step. Put the detergent in the correct compartment.
	Pump filter is clogged.	<ul style="list-style-type: none"> Check the filter.
	Drain hose is folded.	<ul style="list-style-type: none"> Check the drain hose.
Laundry became stiff after washing. (**)	Insufficient amount of detergent is used.	<ul style="list-style-type: none"> Using insufficient amount of detergent for the water hardness can cause the laundry to become stiff in time. Use appropriate amount of detergent according to the water hardness.
	Detergent is put in the wrong compartment.	<ul style="list-style-type: none"> If detergent is put in the prewash compartment although prewash cycle is not selected, machine can take this detergent during rinsing or softener step. Put the detergent in the correct compartment.
	Detergent might be mixed with the softener.	<ul style="list-style-type: none"> Do not mix the softener with detergent. Wash and clean the dispenser with hot water.
Laundry does not smell like the softener. (**)	Detergent is put in the wrong compartment.	<ul style="list-style-type: none"> If detergent is put in the prewash compartment although prewash cycle is not selected, machine can take this detergent during rinsing or softener step. Wash and clean the dispenser with hot water. Put the detergent in the correct compartment.
	Detergent might be mixed with the softener.	<ul style="list-style-type: none"> Do not mix the softener with detergent. Wash and clean the dispenser with hot water.
Detergent residue in the detergent drawer. (**)	Detergent is put in wet drawer.	<ul style="list-style-type: none"> Dry the detergent drawer before putting in detergent.
	Detergent has gotten damp.	<ul style="list-style-type: none"> Keep detergents closed in an environment free of humidity and do not expose them to excessive temperatures.
	Water pressure is low.	<ul style="list-style-type: none"> Check the water pressure.
	The detergent in the main wash compartment got wet while taking in the prewash water. Holes of the detergent compartment are blocked.	<ul style="list-style-type: none"> Check the holes and clean if they are clogged.
	There is a problem with the detergent drawer valves.	<ul style="list-style-type: none"> Call the Authorised Service Agent.
	Detergent might be mixed with the softener.	<ul style="list-style-type: none"> Do not mix the softener with detergent. Wash and clean the dispenser with hot water.
	Regular drum cleaning is not applied.	<ul style="list-style-type: none"> Clean the drum regularly. For this, please see 4.4.2.
Too much foam forms in the machine. (**)	Improper detergents for the washing machine are being used.	<ul style="list-style-type: none"> Use detergents appropriate for the washing machine.
	Excessive amount of detergent is used.	<ul style="list-style-type: none"> Use only sufficient amount of detergent.
	Detergent was stored under improper conditions.	<ul style="list-style-type: none"> Store detergent in a closed and dry location. Do not store in excessively hot places.
	Some meshed laundry such as tulle may foam too much because of their texture.	<ul style="list-style-type: none"> Use smaller amounts of detergent for this type of item.
	Detergent is put in the wrong compartment.	<ul style="list-style-type: none"> Put the detergent in the correct compartment.
	Softener is being taken early.	<ul style="list-style-type: none"> There may be problem in the valves or in the detergent dispenser. Call the Authorised Service Agent.

Problem	Reason	Solution
Foam is overflowing from the detergent drawer.	Too much detergent is used.	<ul style="list-style-type: none"> • Mix 1 tablespoonful softener and ½ l water and pour into the main wash compartment of the detergent drawer.
		<ul style="list-style-type: none"> • Put detergent into the machine suitable for the programmes and maximum loads indicated in the "Programme and consumption table". When you use additional chemicals (stain removers, bleaches and etc), reduce the amount of detergent.
Laundry remains wet at the end of the programme. (*)	Excessive foam might have occurred and automatic foam absorption system might have been activated due to too much detergent usage.	<ul style="list-style-type: none"> • Use recommended amount of detergent.
(*) Machine does not switch to spinning step when the laundry is not evenly distributed in the drum to prevent any damage to the machine and to its surrounding environment. Laundry should be rearranged and re-spun.		
(**) Regular drum cleaning is not applied. Clean the drum regularly. See 4.4.2		
	CAUTION: If you cannot eliminate the problem although you follow the instructions in this section, consult your dealer or the Authorised Service Agent. Never try to repair a nonfunctional product yourself.	

المشكلة	السبب	الحل
تبيس الملابس بعد الغسيل. (**)	تم استخدام كمية منظف غير كافية.	• يمكن أن يؤدي استخدام كمية غير كافية من المنظف مع الماء العسر إلى تبيس الملابس مع مرور الوقت. استخدم الكمية المناسبة من المنظف وفقاً لدرجة عسر الماء.
	تم وضع المسحوق في مقصورة خاطئة.	• إذا تم وضع المنظف في مقصورة الغسلة التحضيرية على الرغم من عدم اختيار دورة الغسلة التحضيرية، يمكن أن تقوم الغسالة بسحب هذا المنظف أثناء خطوة الشطف أو المُنعِم. ضع المسحوق في المقصورة الصحيحة.
	قد يكون المنظف قد اختلط مع المنعم.	• لا تخلط المنظف بالمنعم. قم بغسل الدرج وتنظيفه بالماء الساخن.
لا تبتعث من الملابس رائحة المنعم. (**)	تم وضع المسحوق في مقصورة خاطئة.	• إذا تم وضع المنظف في مقصورة الغسلة التحضيرية على الرغم من عدم اختيار دورة الغسلة التحضيرية، يمكن أن تقوم الغسالة بسحب هذا المنظف أثناء خطوة الشطف أو المُنعِم. قم بغسل الدرج وتنظيفه بالماء الساخن. ضع المسحوق في المقصورة الصحيحة.
	قد يكون المنظف قد اختلط مع المنعم.	• لا تخلط المنظف بالمنعم. قم بغسل الدرج وتنظيفه بالماء الساخن.
يُبقى مسحوق في الدرج. (**)	تم وضع المنظف في درج مبدل. أصبح المنظف رطباً.	• قم بتجفيف درج المسحوق قبل إضافة المسحوق. احتفظ بالمنظفات مغلقة في بيئة خالية من الرطوبة ولا تعرضها لدرجات الحرارة الزائدة.
	ضغط الماء منخفض.	• افحص الضغوط الماء.
	قد يكون المسحوق الموجود في تجويف الغسلة الرئيسية قد أصابه البلبل عند سحب ماء الغسلة التحضيرية. تم انسداد ثقب قسم المنظف.	• افحص الثقوب ونظفها إذا كانت مسدودة.
	هناك مشكلة في صمامات درج المسحوق.	• اتصل بمركز خدمة معتمد.
	قد يكون المنظف قد اختلط مع المنعم.	• لا تخلط المنظف بالمنعم. قم بغسل الدرج وتنظيفه بالماء الساخن.
	لم تقم بالتنظيف المنتظم للحلّة.	• نظف الحلّة بانتظام. لهذا الأمر، يُرجى مراجعة 4.4.2.
يوجد الكثير جداً من الرغوة في الغسالة. (**)	تم استخدام منظف غير مناسب للغسالة.	• استخدم منظفات مناسبة للغسالة.
	تم استخدام كمية منظف زائدة.	• استخدم فقط الكمية المناسبة من المسحوق.
	تخزين المسحوق في ظروف غير مناسبة.	• قم بتخزين المسحوق في مكان جاف ومغلق. لا تقم بتخزين المسحوق في الأماكن شديدة الحرارة.
	هناك بعض أنواع الغسيل مثل التول/قماش رقيق شفاف تكون رغوة كثيرة نظراً لطبيعتها نسيجها.	• استخدم كمية أقل من المسحوق مع الغسيل من هذا النوع.
	تم وضع المسحوق في مقصورة خاطئة.	• ضع المسحوق في المقصورة الصحيحة.
	تم سحب المنعم مبكراً.	• قد يكون هناك مشكلة في الصمامات أو في سحب المنظف. اتصل بمركز خدمة معتمد.
تخرج رغوة فائضة من درج المنظف.	تم استخدام كمية كبيرة من المنظف.	• قم بمزج ملعقة كبيرة من المنعم مع نصف لتر ماء واسكبها في تجويف الغسيل من درج المنظف.
		• ضع المنظف المناسب للبرامج وللد الأقصى من الحمولة المشار إليه في "جدول الاستهلاك والبرنامج". عند استخدام كمية إضافية من المواد الكيميائية (مزيل البقع أو المبيضات... الخ)، قم بتخفيض كمية المنظف.
تظل الملابس مبتلة في نهاية البرنامج. (*)	قد تظهر الرغوة الزائدة وقد يتم تنشيط نظام امتصاص الرغوة التلقائي نتيجة لاستخدام المنظف بصورة زائدة.	• استخدم فقط الكمية المناسبة من المنظف.
(*) لا تنتقل الغسالة إلى عملية العصر عندما تكون الملابس موزعة توزيعاً غير متوازن في الأسطوانة وذلك لتجنب الإضرار بالغسالة والبيئة المحيطة بها. يجب إعادة ترتيب الملابس وإعادة عملية التندوير.		
(**) لم تقم بالتنظيف المنتظم للحلّة. نظف الحلّة بانتظام. انظر 4.4.2		
	تنبيه: إذا لم تتمكن من تخفيف المشكلة على الرغم من اتباع التعليمات في هذا القسم، استشر الوكيل أو مركز الخدمة المعتمد. لا تحاول إصلاح الغسالة العاطلة بنفسك مطلقاً.	

المشكلة	السبب	الحل
العد تنازلي لوقت البرنامج لا يعمل. (الأنواع المزودة بشاشة) (*)	يمكن أن يتوقف المؤقت أثناء سحب الماء.	<ul style="list-style-type: none"> • لن يقوم مؤشر المؤقت بالعد التنازلي حتى تمتلئ الغسالة بالكمية المناسبة من الماء. تنتظر الغسالة حتى تتوافر الكمية المناسبة من الماء لتجنب نتائج غسل غير مرضية بسبب نقص الماء. سوف يستأنف مؤشر المؤقت العد التنازلي بعد ذلك.
	يمكن أن يتوقف المؤقت أثناء خطوة التسخين.	<ul style="list-style-type: none"> • لن يقوم مؤشر المؤقت بالعد التنازلي حتى تصل الغسالة إلى درجة الحرارة المحددة.
	يمكن أن يتوقف المؤقت أثناء خطوة العصر.	<ul style="list-style-type: none"> • قد يكون تم تفعيل نظام الكثف التلقائي عن الحمل غير المتزن نتيجة التوزيع غير المتوازن للملابس في الأسطوانة.
العد تنازلي لوقت البرنامج لا يعمل. (*)	قد يكون هناك حمل غير متوازن في الغسالة.	<ul style="list-style-type: none"> • قد يكون تم تفعيل نظام الكثف التلقائي عن الحمل غير المتزن نتيجة التوزيع غير المتوازن للملابس في الأسطوانة.
الغسالة لا تنتقل إلى خطوة العصر. (*)	قد يكون هناك حمل غير متوازن في الغسالة.	<ul style="list-style-type: none"> • قد يكون تم تفعيل نظام الكثف التلقائي عن الحمل غير المتزن نتيجة التوزيع غير المتوازن للملابس في الأسطوانة.
	لن تقوم الغسالة بعملية العصر إذا لم يتم تصريف الماء بالكامل. قد تظهر الرغوة الزائدة وقد يتم تنشيط نظام امتصاص الرغوة التلقائي نتيجة لاستخدام المنظف بصورة زائدة.	<ul style="list-style-type: none"> • افحص الفلتر وخرطوم سحب المياه وتصريفها. • استخدم فقط الكمية المناسبة من المنظف.
نتائج عملية الغسيل غير مرضية: الملابس تتحول إلى الرمادي. (**)	استخدام كمية منظف غير كافية أثناء الغسيل لفترات طويلة.	<ul style="list-style-type: none"> • استخدم الكمية الموصى بها والمناسبة للماء العسر وكمية الملابس.
	تم الغسيل عند درجات حرارة منخفضة لفترة طويلة. تم استخدام كمية مسحوق غير كافية مع الماء العسر.	<ul style="list-style-type: none"> • اختر درجة الحرارة المناسبة للملابس المراد غسلها. • يتسبب استخدام كمية غير كافية من المنظف مع الماء العسر في التصاق الأوساخ بالملابس مما يؤدي إلى تغيير لون الملابس إلى اللون الرمادي مع مرور الوقت. وإذا حدث ذلك فمن الصعب إزالتها. استخدم الكمية الموصى بها والمناسبة للماء العسر وكمية الملابس.
	تم استخدام كمية كبيرة من المنظف.	<ul style="list-style-type: none"> • استخدم الكمية الموصى بها والمناسبة للماء العسر وكمية الملابس.
نتائج عملية الغسيل غير مرضية: البقع لا يمكن إزالتها أو الغسيل لا يبيض. (**)	تم استخدام كمية منظف غير كافية.	<ul style="list-style-type: none"> • استخدم الكمية الموصى بها والمناسبة للماء العسر وكمية الملابس.
	تم تحميل الكثير من الغسيل.	<ul style="list-style-type: none"> • لا تقم بالإفراط في تحميل الغسالة. قم بتحميل الكميات الموصى بها في "جدول الاستهلاك والبرنامج".
	تم اختيار برنامج ودرجة حرارة خاطئة.	<ul style="list-style-type: none"> • اختر درجة الحرارة والبرنامج المناسبين للملابس المراد غسلها.
	تم استخدام نوع مسحوق خطأ. تم استخدام كمية كبيرة من المنظف.	<ul style="list-style-type: none"> • استخدم المنظف الأصلي المناسب للغسالة. • ضع المسحوق في المقصورة الصحيحة. لا تخلط مواد التبييض مع المنظف.
نتائج عملية الغسيل غير مرضية: تظهر بقع زينية على الملابس. (**)	لم تقم بالتنظيف المنتظم للحلة.	<ul style="list-style-type: none"> • نظف الحلة بانتظام. لهذا الأمر، يُرجى مراجعة 4.4.2.
نتائج عملية الغسيل غير مرضية: رائحة الملابس كريهة. (**)	تتكون طبقات من الروائح والبكتيريا على حلة الغسيل نتيجة لعمليات الغسيل في درجات حرارة منخفضة و/أو باستخدام البرامج القصيرة.	<ul style="list-style-type: none"> • اترك درج المنظف وباب التحميل في الغسالة مفتوحًا بعد كل عملية غسل. ومن ثم لا يمكن أن يتكون الجور الرطب الذي يساعد على تراكم البكتيريا داخل الغسالة.
ألوان الملابس باهتة. (**)	تم تحميل الكثير من الغسيل. المنظف المستخدم رطب.	<ul style="list-style-type: none"> • لا تقم بالإفراط في تحميل الغسالة. • احتفظ بالمنظفات مغلقة في بيئة خالية من الرطوبة ولا تعرضها لدرجات الحرارة المرتفعة.
	تم اختيار درجة حرارة عالية.	<ul style="list-style-type: none"> • اختر البرنامج ودرجة الحرارة المناسبين وفقًا لنوع ودرجة اتساخ الملابس.
الغسالة لا تشطف الملابس بشكل جيد.	كمية أو نوع أو ظروف تخزين المنظف المستخدم لم تكن مناسبة.	<ul style="list-style-type: none"> • استخدم منظف مناسب للغسالة والغسيل. احتفظ بالمنظفات مغلقة في بيئة خالية من الرطوبة ولا تعرضها لدرجات الحرارة الزائدة.
	تم وضع المسحوق في مقصورة خاطئة.	<ul style="list-style-type: none"> • إذا تم وضع المنظف في مقصورة الغسلة التحضيرية على الرغم من عدم اختيار دورة الغسلة التحضيرية، يمكن أن تقوم الغسالة بسحب هذا المنظف أثناء خطوة الشطف أو المُنعَم. ضع المسحوق في المقصورة الصحيحة.
	انسداد فلتر المضخة. خرطوم الصرف مثني.	<ul style="list-style-type: none"> • افحص الفلتر. • افحص خرطوم التصريف.

المشكلة	السبب	الحل
لم يبدأ البرنامج بعد إغلاق الباب.	بده / إيقاف مؤقت / لم يتم الضغط على زر الإلغاء	♦ اضغط على زر بده / إيقاف مؤقت / أو زر الإلغاء.
لا يمكن بدء تشغيل البرنامج أو اختياره.	قد يكون من الصعب غلق باب التحميل عند الإفراط في التحميل.	♦ احرص على تقليل كمية الغسيل وتحقق من أن باب التحميل مغلق بشكل صحيح.
لا يوجد ماء في الغسالة.	انتقال الغسالة إلى وضع الحماية الذاتية بسبب مشكلة في الإمداد (على سبيل المثال جهد التيار أو ضغط الماء، وغير ذلك).	♦ إلغاء البرنامج، أو رقيقض تحديد البرنامج لتحديد برنامج آخر. (انظر "إلغاء البرنامج")
تنتقل الماكينة إلى وضع الاستعداد بعد أن يبدأ البرنامج أو في حال عدم سحبها للماء.	قد يتبقى بعض الماء في الغسالة نتيجة عمليات مراقبة الجودة.	♦ لا يعد هذا الأمر عطل، فالماء غير ضار بالغسالة.
تهدئ الغسالة أو تصدر ضوضاء.	الصنوبر مغلق. انتشاء خرطوم مدخل الماء.	♦ قم بتشغيل الصنابير. ♦ صحح وضع الخرطوم.
تتوقف الغسالة بعد فترة قصيرة من بدء البرنامج.	انسداد فلتر مدخل الماء. قد يكون باب التحميل مفتوحاً.	♦ نظف الفلتر. ♦ أغلق باب التحميل.
تصرف الغسالة الماء الذي تسحبه بصورة مباشرة.	يمكن أن تكون وصلة الماء غير صحيحة أو يمكن أن ينقطع (عند انقطاع الماء، تومض لمبة الغسل أو الشطف LED).	♦ افحص وصلة الماء. في حال انقطاع الماء اضغط على مفتاح البدء/الإيقاف المؤقت بعد أن يتم التغذية بالماء مرة أخرى لمواصلة التشغيل من وضع الاستعداد.
لا يمكن رؤية ماء في الغسالة أثناء عملية الغسيل.	قد يكون خرطوم إخراج الماء مسدود أو متني.	♦ قم بتنظيف أو تسوية الخرطوم.
لا يمكن فتح باب التحميل.	انسداد فلتر المضخة. قد يكون ووقف الغسالة غير مضبوط.	♦ قم بتنظيف فلتر المضخة. ♦ قم بضبط أقدام الغسالة لاستوائها.
تستغرق عملية الغسيل وقتاً أطول من الوقت المحدد في الدليل. (*)	قد لا تكون هناك مادة غريبة دخلت في فلتر المضخة. لم تتم إزالة مسامير تأمين النقل.	♦ قم بإزالة مسامير تأمين النقل. ♦ قم بإضافة المزيد من الملابس.
تصرف الغسالة الماء الذي تسحبه بصورة مباشرة.	قد تكون كمية الغسيل في الغسالة قليلة جداً.	♦ أخرج بعض الغسيل من الغسالة أو وزع الحمولة باليد لموازنته في الغسالة بطريقة متجانسة.
لا يمكن رؤية ماء في الغسالة أثناء عملية الغسيل.	الغسالة مائلة على شيء صلب.	♦ احرص على عدم ميل الغسالة على أي شيء.
تتوقف الغسالة بعد فترة قصيرة من بدء البرنامج.	قد يكون خرطوم إخراج الماء مسدود أو متني.	♦ قم بتنظيف أو تسوية الخرطوم.
تصرف الغسالة الماء الذي تسحبه بصورة مباشرة.	انسداد فلتر المضخة.	♦ قم بتنظيف فلتر المضخة.
لا يمكن رؤية ماء في الغسالة أثناء عملية الغسيل.	قد تكون الغسالة توقفت بشكل مؤقت نتيجة لانخفاض الجهد الكهربائي.	♦ ستعود الغسالة العمل عندما يعود الجهد إلى المعدل الطبيعي.
لا يمكن رؤية ماء في الغسالة أثناء عملية الغسيل.	قد لا يكون خرطوم الصرف ذو طول كاف.	♦ قم بتركيب خرطوم ماء التصريف كما هو موضح في دليل التشغيل.
لا يمكن رؤية ماء في الغسالة أثناء عملية الغسيل.	لا يمكن رؤية مستوى الماء من خارج الغسالة.	♦ لا يعد هذا عطلاً.
لا يمكن رؤية ماء في الغسالة أثناء عملية الغسيل.	قفل الباب منشط بسبب مستوى الماء في الغسالة.	♦ تصريف الماء عن طريق تشغيل برنامج المضخة أو العصر.
لا يمكن رؤية ماء في الغسالة أثناء عملية الغسيل.	تقوم الغسالة بتسخين الماء أو هي في دورة العصر.	♦ انتظر حتى اكتمال البرنامج.
لا يمكن رؤية ماء في الغسالة أثناء عملية الغسيل.	قفل تأمين الأطفال مفعل. سوف يتم إلغاء تنشيط قفل الباب بعد انتهاء البرنامج بديقتين.	♦ انتظر دقيقتين لإلغاء تنشيط قفل الباب.
لا يمكن رؤية ماء في الغسالة أثناء عملية الغسيل.	باب التحميل يمكن أن يكون عالقاً بفعل الضغط المعروض له.	♦ حرك المقبض وادفع واسحب باب التحميل لتحريره، ثم افتحه.
لا يمكن رؤية ماء في الغسالة أثناء عملية الغسيل.	قد تكون درجة حرارة الماء التي يتم تزويد الغسالة بها منخفضة.	♦ تنتظر الغسالة حتى تسحب كمية كافية من الماء لتجنب سوء جودة الغسيل نتيجة لقلّة كمية الماء. وبناءً عليه، يطول وقت الغسيل.
لا يمكن رؤية ماء في الغسالة أثناء عملية الغسيل.	قد يكون الجهد الكهربائي منخفضاً.	♦ تمتد فترة الغسيل لتجنب نتائج غسل غير مرضية عندما يكون الجهد منخفضاً.
لا يمكن رؤية ماء في الغسالة أثناء عملية الغسيل.	قد تكون درجة حرارة الماء التي يتم تزويد الغسالة بها منخفضة.	♦ يطول الوقت المطلوب لتسخين الماء في فصول السنة الباردة. وكذلك قد يمتد وقت عملية الغسيل لتجنب نتائج غسل غير مرضية.
لا يمكن رؤية ماء في الغسالة أثناء عملية الغسيل.	قد يرجع السبب إلى زيادة في عدد مرات الشطف و/أو كمية ماء الشطف.	♦ تزيد الغسالة كمية الماء الذي يتم تصريفه عند الحاجة إلى التصريف الجيد للماء وتضيف خطوة تصريف إضافية إذا لزم الأمر.
لا يمكن رؤية ماء في الغسالة أثناء عملية الغسيل.	قد تظهر الرغوة الزائدة وقد يتم تنشيط نظام امتصاص الرغوة التلقائي نتيجة لاستخدام المنظف بصورة زائدة.	♦ استخدم فقط الكمية المناسبة من المنظف.

4.4.5 تصريف الماء المتبقي وتنظيف فلتر المضخة

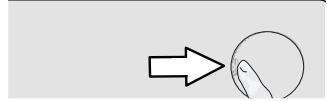
يعمل نظام الفلتر بالغسالة على منع مرور الشوائب الصلبة مثل الأزرار والعملات والأنسجة التي تعلق بالمضخة أثناء تصريف ماء الغسيل. وبذلك، يتم تصريف الماء دون ظهور أية مشكلة مما يطيل من عمر المضخة. إذا فشلت الغسالة في تصريف الماء، فقد يكون فلتر المضخة مسدودًا. ويجب تنظيف الفلتر في حالة انسداده أو كل 3 أشهر. ينبغي تصريف الماء بالكامل أولاً من أجل تنظيف فلتر المضخة. بالإضافة لذلك، قبل نقل الغسالة (على سبيل المثال، عند نقلها إلى منزل آخر) وفي حالة تجمد الماء، يجب تصريف الماء تمامًا.

تنبيه: يمكن أن تتسبب المواد الغريبة المتبقية في فلتر المضخة في تلف الغسالة أو تتسبب في مشكلة الضوضاء.	
تنبيه: إذا لم يتم استخدام المنتج لفترة، قم بليفاغف الصنوبر، وأزل أنبوب الإمداد وقم بتصريف المياه داخل الغسالة كي لا تتعرض للتجمد المحتمل.	
تنبيه: بعد كل استخدام، قم بإغلاق صنوبر المياه المتصل بالخرطوم الرئيسي	

تنظيف الفلاتر المتسخة وتصريف الماء:

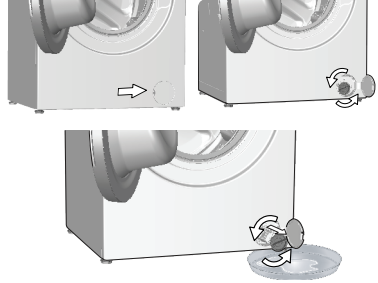
1 أفضل قابض الغسالة من مصدر التيار.

تنبيه: قد ترتفع درجة حرارة الماء داخل الغسالة إلى 90 درجة مئوية. لتجنب خطر الحرق، يجب تنظيف الفلتر بعد تبريد الماء في الغسالة.	
2. افتح غطاء الفلتر.	



3 اتبع الإجراءات أدناه لتصريف المياه. إذا كانت الغسالة غير مزودة بخرطوم لصرف المياه عند الطوارئ:

- لجمع المياه لتخرج من الفلتر، ضع أنية كبيرة أمام الفلتر.
- قم بتدوير وفك فلتر المضخة حتى تبدأ المياه في التدفق (عكس اتجاه عقارب الساعة). ضع الماء المتدفق في الوعاء الموجود أمام الفلتر. استعمل دائمًا قطعة من القماش لامتصاص أي ماء منسكب.
- عند تفريغ الماء داخل الغسالة، انزع الفلتر تمامًا عن طريق تدويره.



4 قم بتنظيف أي بقايا موجودة داخل الفلتر و الألياف، إن وجدت، حول مضخة التصريف.

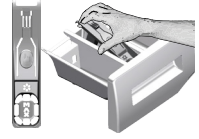
5. استبدل الفلتر .

6. إذا كان غطاء الفلتر مكونًا من قطعتين، أغلق غطاء الفلتر بالضغط على المقبض. إذا كان الفلتر مكونًا من قطعة واحدة، ضع المقابض في الجزء السفلي في أماكنها واضغط على الجزء العلوي للإغلاق.

تمتد فترة خدمة الغسالة وتقل مواجهة المشكلات المتكررة إذا تم تنظيفها على فترات منتظمة.

4.4.1 تنظيف درج المنظف

قم بتنظيف درج المنظف على فترات منتظمة (كل 4 إلى 5 دورات غسيل) كما هو موضح بالأسفل لمنع ترسب مسحوق الغسيل بمرور الوقت.
ارفع الجزء الخلفي من السيفون لإزالة الماء كما هو موضح.
في حالة بدء تجمع كمية من الماء والمُنعَم بشكل زائد في قسم المُنعَم، ينبغي تنظيف السيفون.



- 1 اضغط على الدائرة المنقطة في قسم رش الماء (السيفون) بقسم المُنعَم واسحبه باتجاهك حتى يخرج هذا القسم من الغسالة.
- 2 اغسل درج مسحوق الغسيل والسيفون بكمية وفيرة من الماء الفاتر في الحوض. لحماية بشرتك من ملامسة الفضلات، قم بتنظيفه بفرشاة مناسبة مع ارتداء قفازات.
- 3 أدخل الدرج مرة أخرى في موضعه بعد التنظيف والتأكد من وضعه بصورة جيدة.

4.4.2 تنظيف باب التحميل والأسطوانة

بالنسبة لآلات الغسيل التي تتوفر على برنامج تنظيف حلة الغسالة، يرجى مراجعة كيفية التشغيل- برامج الغسالة.

كرر عملية تنظيف الحلة كل شهرين.

استخدم مضاد الرواسب المناسب للغسالات.



تأكد من عدم ترك أي مواد غريبة في الحلة بعد كل غسلة.
في حالة انسداد فتحات المطاط المبينة في الشكل، قم بفتح الفتحات باستخدام خلة أسنان.
ستتسبب جسيمات المعادن الغريبة في حدوث بقع الصدأ في الحلة. نظف البقع على سطح الحلة باستخدام مواد تنظيف الصلب الذي لا يصدأ.
لا تستخدم صوف الحديد أو صوف سلكي. فقد تتسبب هذه المواد في إلحاق أضرار بالأسطح المطلية والبلاستيكية.



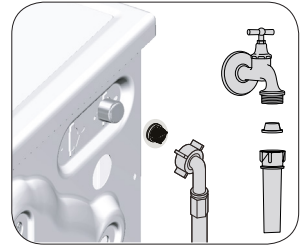
4.4.3 تنظيف جسم الغسالة ولوحة التحكم

امسح جسم الغسالة بالماء والصابون أو منظف جل متعادل لا يسبب التآكل في حالة الضرورة، وجففه بقطعة قماش ناعمة. استخدم فقط قطعة قماش ناعمة ورطبة لتنظيف لوحة التحكم.

4.4.4 تنظيف فلاتر مدخل الماء

يوجد فلتر في طرف كل صمام من صمامات سحب الماء عند الجزء الخلفي من الغسالة وأيضًا في طرف كل خرطوم من خرطوم سحب الماء المتصلة بالصنوبر. تعمل هذه الفلاتر على منع المواد الغريبة والأوساخ الموجودة في الماء من دخول الغسالة. وينبغي تنظيف الفلاتر عندما تتسخ.

- 1 اغلق الصنابير.
- 2 فك صواميل خرطوم سحب الماء للوصول إلى الفلاتر في صمامات سحب الماء. قم بتنظيفها باستخدام فرشاة مناسبة. إذا كانت الفلاتر متسخة تمامًا، قم بإزالتها من أماكنها باستخدام كمامة وقم بتنظيفها بهذه الطريقة.
- 3 أخرج الفلاتر التي بالأطراف المستوية لخرطوم سحب الماء مع الجوان وقم بتنظيفهما تمامًا تحت مياه جارئة.
- 4 استبدل السدادات والفلاتر بعناية وأحكم ربطها يدويًا.



4.3.14 تغيير التحديدات بعد بدء تشغيل البرنامج

انتقال الغسالة إلى وضع الإيقاف المؤقت

اضغط على زر Start/Pause (بدء/إيقاف مؤقت) لتحويل الغسالة إلى وضع الإيقاف المؤقت في أثناء تشغيل البرنامج. يبدأ مصباح الخطوة التي تقوم الغسالة بتنفيذها في الوميض في مؤشر متابعة البرنامج لبيان أن الغسالة قد انتقلت إلى وضع الإيقاف المؤقت.

بالإضافة لذلك، عندما يمكن فتح باب التحميل، ينطفئ مصباح باب التحميل تمامًا.

تغيير إعدادات السرعة

يمكنك تغيير إعدادات السرعة للبرنامج في أثناء تشغيله. راجع "تحديد السرعة".

في حالة عدم السماح بالتغيير، سيومض الضوء المعنى 3 مرات.



إضافة الغسيل وإخراجه

- يمكنك تحميل / تفريغ الغسيل عندما يكون برنامج في حالة التشغيل إذا كان مستوى المياه مناسب لفتح الباب. لفعل ذلك:
1. اضغط على الزر Start/Pause (بدء/الإيقاف المؤقت) للعمل على انتقال الغسالة إلى وضع الإيقاف المؤقت. سيومض مصباح متابعة الخطوة المعنية التي تم خلالها تحويل الغسالة إلى وضع الإيقاف المؤقت.
 2. انتظر حتى يمكن فتح باب التحميل.
 3. افتح باب التحميل وأضف الغسيل أو أخرجه.
 4. أغلق باب التحميل.
 5. قم بالتغييرات في إعدادات السرعة عند اللزوم.
 6. اضغط على الزر Start/Pause (بدء/توقف مؤقت) لبدء تشغيل الغسالة.

4.3.15 إلغاء البرنامج

لإلغاء البرنامج، أدر مقبض تحديد البرنامج لتحديد برنامج آخر. سيتم إلغاء البرنامج السابق. يومض مصباح End/Cancel (إنهاء/إلغاء) باستمرار للإشارة إلى إلغاء البرنامج.

ستوقف الغسالة البرنامج عند إدارة مقبض تحديد البرنامج؛ ومع ذلك، لن يتم تصريف الماء الذي بداخل الغسالة. عند تحديد برنامج جديد وبدء تشغيله، فسوف يبدأ البرنامج المحدد حديثًا بناءً على الخطوة التي تم إلغاء البرنامج الآخر فيها. على سبيل المثال، فقد يسحب ماءً إضافيًا للاستمرار في الغسيل بالماء الموجود بداخل الغسالة.

قد يتم بدء تشغيل بعض البرامج بتصريف المياه داخل الغسالة. بناءً على الخطوة التي تم إلغاء البرنامج فيها، فقد يتوجب عليك إضافة المنظف والمنعم مرة أخرى للبرنامج الجديد الذي تم تحديده.



4.3.16 انتهاء البرنامج

- عندما ينتهي البرنامج، يضيء مصباح End "انتهاء" في مؤشر "متابعة البرنامج".
1. انتظر حتى ينطفئ "مصباح زر فتح الباب" تمامًا.
 2. لإيقاف تشغيل الغسالة، حرك "مقبض اختيار البرامج" إلى الوضع "تشغيل/إيقاف".
 3. أخرج الغسيل وأغلق باب التحميل. الغسالة جاهزة لدورة الغسيل التالية.

4.3.17 الغسالة في "وضع الاستعداد".

بعد تشغيل الغسالة من زر اختيار البرامج (عن طريق تبديل الزر إلى وضع آخر خلاف On/Off (تشغيل/إيقاف))، إذا لم يبدأ عمل أي برنامج، أو لم يتم تنفيذ أي إجراء آخر في خطوة اختيار أو عدم بدء أي تشغيل خلال دقيقتين تقريبًا بعد انتهاء البرنامج المحدد، فسوف تنتقل الغسالة إلى وضع توفير الطاقة تلقائيًا. سوف ينخفض سطوع أضواء المؤشر. وأيضًا، إذا كان جهازك مزودًا بشاشة يظهر بها مدة البرنامج، فستنطفئ هذه الشاشة تمامًا. إذا قمت بتشغيل زر البرنامج أو لمس أي زر، فسوف تضيء الأضواء والشاشة إلى الحالة السابقة. الاختيارات التي تقوم بها عند الخروج من وضع كفاءة الطاقة يمكن أن تتغير. يُرجى فحص ما يتناسب واختياراتك قبل بدء البرنامج. إذا لزم الأمر، فيُرجى الانتهاء من إعداداتك مرة أخرى. لا يُعد هذا خطأً.

تغيير فترة البدء المتأخر

إذا أردت تغيير الوقت في أثناء العد التنازلي، فسوف تحتاج إلى إلغاء البرنامج وتعيين وقت التأخير مرة أخرى.

إلغاء وظيفة البدء المتأخر

إذا كنت ترغب في إلغاء العد التنازلي للبدء المتأخر وبدء تشغيل البرنامج في الحال:


1. حرك مقيض اختيار البرامج إلى أي برنامج. وبذلك، يتم إلغاء وظيفة البدء المتأخر. يومض ضوء End/Cancel (إنهاء/إلغاء) باستمرار.
2. بعد ذلك، حدد البرنامج الذي تريد تشغيله مرة أخرى.
3. اضغط على زر Start / Pause (بدء/إيقاف مؤقت) لبدء البرنامج.

4.3.10 بدء تشغيل البرنامج

1. اضغط على زر Start / Pause (بدء/إيقاف مؤقت) لبدء البرنامج.
2. يضيء ضوء متابعة البرنامج ليشير إلى بدء تشغيل البرنامج.

4.3.11 قفل التأمين ضد عبث الأطفال

استخدم وظيفة قفل الأطفال لمنع الأطفال من العبث بالغسالة. وهكذا يمكنك تجنب أي تغييرات في تشغيل البرنامج.


	في حالة تنوير مقيض اختيار البرنامج في أثناء تفعيل قفل الأطفال، سوف يومض "مصباح قفل الأمان من أجل الأطفال" 3 مرات. لا يسمح قفل الأطفال بأي تغيير في البرنامج أو السرعة المحددة.
	حتى في حالة تحديد برنامج آخر باستخدام مقيض اختيار البرنامج في أثناء تفعيل قفل الأطفال، فسوف يستمر تشغيل البرنامج المحدد مسبقاً.
	عند تفعيل قفل الأطفال في أثناء تشغيل الغسالة، يمكنك تبديل الغسالة إلى وضع Pause (الإيقاف المؤقت) دون إلغاء تفعيل قفل الأطفال عن طريق إدارة مقيض تحديد البرنامج إلى وضع On / Off (إيقاف/تشغيل). عند إدارة مقيض تحديد البرنامج بعد ذلك، سيستأنف تشغيل البرنامج.

لتفعيل قفل التأمين ضد عبث الأطفال:

اضغط واستمر بالضغط على زري Delayed Start (البدء المتأخر) و Speed (السرعة) لمدة 3 ثوانٍ. في أثناء الضغط باستمرار لمدة 3 ثوانٍ، سيومض "مصباح قفل الأمان من أجل الأطفال". يمكنك تحرير الأزرار عندما تضيء المصابيح بشكل دائم.

لإلغاء تفعيل قفل الأطفال:


اضغط واستمر بالضغط على زري Delayed Start (البدء المتأخر) و Speed (السرعة) لمدة 3 ثوانٍ في أثناء تشغيل أي من البرامج. في أثناء الضغط باستمرار لمدة 3 ثوانٍ، سيومض "مصباح قفل الأمان من أجل الأطفال". يمكنك تحرير الأزرار عندما تنطفئ المصابيح بشكل دائم.

	بالإضافة إلى الطريقة السابقة، لإلغاء تفعيل قفل الأطفال، أدر مقيض تحديد البرنامج إلى وضع "On/Off" (تشغيل/إيقاف التشغيل) في حالة عدم تشغيل أي برنامج، وحدد برنامجاً آخر.
	لا يتم إلغاء تنشيط قفل الأطفال بعد انقطاع التيار الكهربائي أو عند فصل الغسالة عن التيار الكهربائي.

4.3.12 تقديم البرنامج

يمكن متابعة تقدم البرنامج الجاري تشغيله من خلال مؤشر متابعة البرنامج. في بداية كل خطوة من خطوات البرنامج، يضيء ضوء المؤشر المعنى وينطفئ ضوء الخطوة المكتملة.

يمكنك تغيير إعدادات السرعة بدون إيقاف سير البرنامج في أثناء تشغيل البرنامج. للقيام بهذا، يجب أن يكون التغيير الذي ستقوم به في خطوة بعد خطوة البرنامج الجاري تشغيله. إذا كان التغيير غير متوافق، فسوف تومض الأضواء المعنية 3 مرات.

	إذا لم تنتقل الغسالة لخطوة العصر، فقد تكون وظيفة إيقاف الشطف مفعلة أو تم تنشيط نظام الكشف التلقائي عن الحمل غير المتوازنة بسبب التوزيع غير المتوازن للملابس في الغسالة.
-------------------------------------------------------------------------------------	-------------------------------------------------------------------------------------------------------------------------------------------------------------------------

4.3.13 قفل باب التحميل

هناك نظام قفل على باب تحميل الغسالة يمنع فتح باب التحميل في الحالات التي يكون فيها مستوى الماء غير مناسب. سيبدأ مصباح باب التحميل في الوميض عند انتقال الغسالة إلى وضع الإيقاف المؤقت. تفحص الغسالة مستوى الماء بالداخل. إذا كان المستوى مناسباً، ينطفئ مصباح باب التحميل ويمكن فتح باب التحميل خلال 1-2 دقيقة. إذا كان المستوى غير مناسب، يظل مصباح باب التحميل مضاءً ولا يمكن فتح باب التحميل. في حالة الاضطرار إلى فتح باب التحميل في أثناء إضاءة مصباح باب التحميل، يجب إلغاء البرنامج الحالي. راجع. "إلغاء البرنامج"

4.3.7 البرامج الخاصة

يمكنك اختيار أي من البرامج التالية للتطبيقات الخاصة.

• Rinse (شطف)

استخدم هذا البرنامج عند الرغبة في الشطف أو التنشيف بشكل منفصل.

• Spin+Drain (تنشيف + تصريف)

يمكنك استخدام هذه الوظيفة للتخلص من المياه الموجودة مع الملابس في الغسالة.

قبل اختيار هذا البرنامج، حدد سرعة العصر المطلوبة واضغط على زر "Start / Pause" (بدء/إيقاف مؤقت). أولاً سوف تصريف الغسالة الماء الموجود بداخلها. ثم، ستقوم بعصر الملابس بسرعة العصر المحددة وتقوم بتصريف المياه الناتجة منها.

إذا رغبت فقط في تصريف الماء دون عصر الغسيل، فحدد برنامج Pump+Spin (العصر والطرْد)، ثم حدد وظيفة "عدم العصر" باستخدام زر Speed Adjustment (ضبط سرعة العصر). اضغط على الزر Start/Pause (بدء/إيقاف مؤقت).

استخدم سرعة عصر أقل مع الأقمشة الرقيقة.



4.3.8 اختيار سرعة الدوران

عند تحديد برنامج جديد، يتم عرض سرعة العصر الموصى بها للبرنامج المحدد على مؤشر سرعة العصر. لخفض سرعة العصر، اضغط على زر Spin Speed Adjustment (ضبط سرعة العصر). يتم خفض سرعة العصر بشكل تدريجي. بعد ذلك، بناءً على طراز الغسالة، تظهر الخيارات "Rinse Hold" (إيقاف الشطف) و "No Spin" (بدون عصر) على الشاشة. عند تحديد "No Spin" (بدون عصر) فلن يعمل مؤشر مستوى الشطف.

إيقاف الشطف

إذا لم تكن ترغب في تفريغ الغسيل بعد انتهاء البرنامج مباشرةً، فيمكنك استخدام وظيفة تعليق الشطف والإبقاء على الملابس في مياه الشطف الأخيرة؛ لتجنب تجعد الملابس بسبب عدم وجود ماء في الغسالة. اضغط على زر "Start/Pause" (بدء/توقف مؤقت) بعد هذه العملية إذا أردت تصريف الماء دون عصر الغسيل. يستمر البرنامج في العمل، ويكتمل بعد تصريف الماء.

إذا كنت تريد عصر الغسيل الذي بالماء، فاضبط Spin Speed (سرعة العصر) واضغط زر Start / Pause (بدء/إيقاف مؤقت).

سوف يستأنف تشغيل البرنامج. يتم تصريف الماء، ويتم عصر الغسيل واكتمال البرنامج.

إذا لم يصل البرنامج إلى خطوة العصر، فيمكنك تغيير السرعة دون تبديل الغسالة إلى وضع Pause (الإيقاف المؤقت).



4.3.9 التشغيل المتأخر

مع وظيفة البدء المتأخر يمكن تأخير بداية البرنامج ما يصل إلى 3 أو 6 أو 9 ساعات.

لا تستخدم منظفات سائلة عند ضبط البدء المتأخر! فهناك مخاطر من حدوث بُع بالملابس.



1. افتح باب التحميل، ثم ضع الغسيل وضع المنظف، إلخ.

2. حدد برنامج الغسيل وسرعة العصر.

3. حدد الوقت المطلوب عن طريق الضغط على الزر Delayed Start (البدء المتأخر). عند الضغط على الزر مرة واحدة، يتم اختيار تأخير 3 ساعات. عند الضغط على نفس الزر مرة أخرى، يتم اختيار تأخير 6 ساعات، وإذا تم الضغط عليه مرة أخرى، فسيتم اختيار تأخير 9 ساعات. في حالة الضغط على زر البدء المتأخر Delayed Start مرة أخرى، سيتم إلغاء وظيفة Delayed Start (البدء المتأخر).

4. اضغط على زر Start / Pause (بدء/إيقاف مؤقت). يتم إطفاء ضوء وقت البدء المتأخر السابق ويتم تشغيل ضوء وقت البدء المتأخر التالي كل 3 ساعات.

5. في نهاية العد التنازلي، سيتم إطفاء جميع أضواء البدء المتأخر ويبدأ البرنامج المحدد.

يمكنك تحويل الغسالة إلى وضع الإيقاف المؤقت وإضافة الغسيل في أثناء فترة البدء المتأخر.



4.3.5 البرامج الرئيسية

استخدم البرامج الرئيسية التالية وفقاً لنوع الأقمشة.

• Cottons (قطن)

استخدم هذا البرنامج لغسل الأقمشة القطنية (فرش وملاءات أسرة و فوط وبراناس حمام وملابس داخلية وغيرها). يتم غسل الغسيل بحركات غسل قوية بالإضافة إلى دورة غسيل أطول.

• Synthetics (ملابس اصطناعية)

استخدم هذا البرنامج مع الملابس المصنوعة من الألياف الصناعية (القمصان، والبلوزات والملابس المصنوعة من خليط القطن/الألياف الصناعية وما إلى ذلك). سوف يتم غسل الملابس بحركات لطيفة ودورة غسيل قصيرة مقارنة ببرنامج الغسيل Cottons "الأقمشة القطنية". للستائر والمناشف، يوصى باستخدام برنامج الألياف الصناعية 20 درجة مئوية أو 40 درجة مئوية.

• Woollens / Hand Wash (الملابس الصوفية / غسيل يدوي)

استخدم هذا البرنامج لغسل ملابسك الصوفية/الرفيقة. حيث يغسل البرنامج ملابسك المتسخة بحركات غسل لطيفة لكي لا يضر الملابس.

4.3.6 البرامج الإضافية

تتوافر في الغسالة برامج إضافية للحالات الخاصة.

قد تختلف البرامج الإضافية في الجدول وفقاً لطرز الغسالة.



• Cottons Eco (غسيل قطن اقتصادي)

استخدم هذا البرنامج لغسل الغسيل القابل للغسل في برنامج الملابس القطنية لمدة أطول؛ لتظل في أداء جيد لأغراض الحفظ.

يستهلك برنامج الأظنان الاقتصادي طاقة أقل مقارنة ببرامج الأظنان الأخرى.



• Prewash-Cottons (غسيل تحضير للقطن)

استخدم هذا البرنامج للملابس القطنية المتسخة بشدة. ضع مسحوق الغسيل في مقصورة الغسيل التحضيرية.

• Daily Xpress (غسيل يومي - سريع)

استخدم هذا البرنامج لغسل الملابس القطنية قليلة الاتساخ في وقت قصير.

• Shirts (قمصان)

يستخدم هذا البرنامج لغسل القمصان المصنوعة من القطن والألياف الصناعية والأقمشة الممزوجة بالألياف الصناعية معاً. فهو يقلل من الكرمشة. يتم تنفيذ لو غار يتم المعالجة الأولية.

• أضف مادة المعالجة الأولية الكيميائية على المسحوق مباشرة أو أضفه مع المنظف عندما تبدأ الغسالة في سحب الماء من غرفة الغسيل الأساسية. وهكذا ستقوم الغسالة بعملها في فترة قصيرة من الوقت وسيطيل هذا البرنامج من العمر المتوقع لقمصانك.

• Down Wear (الملابس الداخلية)

استخدم هذا البرنامج لغسل المعاطف والصدريات والسترات... إلخ التي تحتوي على الريش وبها ملمصق "قابل للغسل في الغسالة". تضمن برنامج العصر الخاصة أن يصل الماء للثغرات الهوائية بين الريش.

• Drum Clean (تنظيف حوض الغسالة)

استخدم هذا البرنامج بشكل منتظم (مرة كل شهر إلى شهرين) لتنظيف حلة الغسالة وتوفير النظافة اللازمة. شغل البرنامج عندما تكون الغسالة فارغة تماماً. للحصول على نتائج أفضل، ضع مسحوق مزيل الرواسب الكلسية والجيرية للغسالات في صندوق المنظف. "2". عند انتهاء البرنامج، اترك الباب مفتوحاً قليلاً حتى يجف الجزء الداخلي من الغسالة.

ليس هذا برنامجاً للغسيل. إنه برنامج للصيانة.

لا تقم بتشغيل البرنامج مع وجود أي شيء داخل الغسالة. إذا حاولت القيام بذلك، فستكشف الغسالة وجود حمولة داخلها ويتم إيقاف تشغيل البرنامج.




4.3.4 جدول البرامج والاستهلاك

						AR
السرعة القصوى ***	استهلاك الطاقة (كيلو وات ساعة)	استهلاك المياه (لتر)	مدة البرنامج (دقيقة)	الحد الأقصى للحمل (كجم)	البرنامج	
1000	2,45	98	195	7	90	قطن
1000	1,10	96	195	7	40	
1000	0,58	96	195	7	20	
1000	1,95	106	215	7	60	غسيل تحضيري للقطن 60°
1000	0,900	50,6	225	7	**60	غسيل قطن اقتصادي
1000	0,640	43,1	195	3,5	**60	
1000	0,700	42	170	3,5	**40	
1000	0,80	69	130	3	40	ملابس اصطناعية
1000	0,26	67	130	3	20	
1000	0,15	65	28	7	30	غسيل يومي - سريع
1000	0,47	53	65	1,5	40	الملابس الصوفية / غسيل يدوي
1000	0,85	90	105	1,5	40	الملابس الداخلية
800	0,60	45	80	3	40	قمصان
600	2,20	70	160	-	90	تنظيف حوض الغسالة

** : برنامج علامة الطاقة (EN 60456 Ed.3)

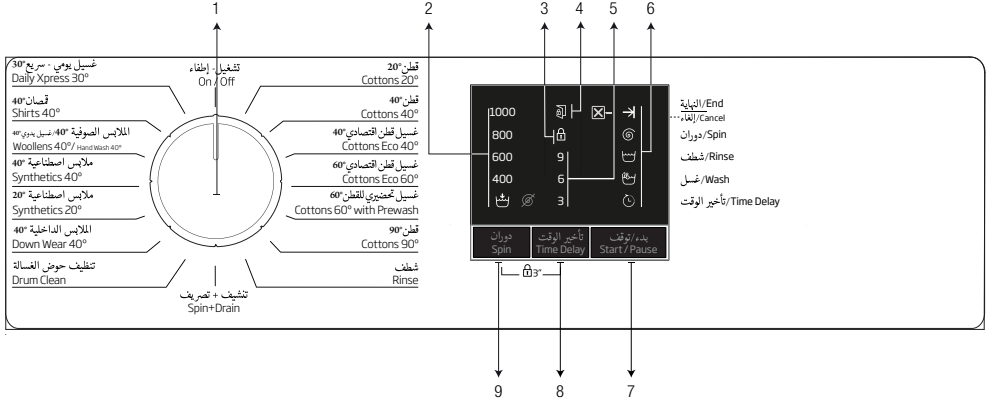
***: إذا كانت سرعة العصر القصوى أقل من هذه القيمة، فيمكنك الاختيار فقط حتى أقصى سرعة للعصر.

- انظر وصف البرنامج لمعرفة الحد الأقصى للحمولة.

قد تختلف قدرة استهلاك الماء والكهرباء تبعاً للتغيرات في ضغط الماء، ودرجة عسر الماء ودرجة حرارة الماء ودرجة حرارة البيئة المحيطة ونوع وكمية حمولة الغسيل وسرعة العصر والتغيرات في جهد الكهرباء.	
اعتماداً على كمية الملابس التي قمت بتحميلها في الغسالة، قد يكون هناك اختلاف من 1-1.5 ساعة بين المدة التي تظهر في البرنامج وجدول الاستهلاك والمدة الفعلية لدورة الغسيل. سيتم تحديث المدة تلقائياً بعد وقت قصير من بدء الغسيل.	

4.3 تشغيل المنتج

4.3.1 لوحة التحكم



- 1 - مقبض اختيار البرنامج (الوضع العلوي On/Off (تشغيل/إيقاف تشغيل))
- 2 - مصابيح مؤشر سرعة الدوران
- 3 - مصباح قفل أمان من أجل الأطفال
- 4 - مصباح زر فتح الباب

- 5 - مصابيح مؤشر بدء التشغيل المتأخر
- 6 - مصابيح مؤشر متابعة البرنامج
- 7 - زر Start/Pause (بدء/إيقاف مؤقت)
- 8 - زر إعداد بدء التشغيل المتأخر
- 9 - زر ضبط سرعة العصر



4.3.2 إعداد الآلة

1. تأكد من إحكام ربط الخراطيم.
2. قم بتركيب قابس الغسالة.
3. افتح الصنوبر بالكامل.
4. ضع حمولة الغسيل في الغسالة.
5. ضع مسحوق الغسيل ومُنعم الأنسجة.

4.3.3 اختيار البرنامج وإرشادات للغسيل الجيد

1. حدد البرنامج المناسب للنوع، والكمية، ودرجة الاتساخ وفقاً "لجدول الاستهلاك والبرنامج" وجدول درجات الحرارة أدناه.
2. حدد البرنامج المطلوب باستخدام مقبض "اختيار البرنامج".

الملابس			
Delicates "الملابس الرفيعة"/ Woolens "الأصواف/ الملابس الحريرية Silks	الألوان الداكنة/ السوداء	الألوان	الألوان الفاتحة والملابس البيضاء
(نطاق درجة الحرارة الموصى بها بناء على مستوى الاتساخ: بارد 30- درجة مئوية)	(نطاق درجة الحرارة الموصى بها بناء على مستوى الاتساخ: بارد 40- درجة مئوية)	(نطاق درجة الحرارة الموصى بها بناء على مستوى الاتساخ: بارد 40- درجة مئوية)	(نطاق درجة الحرارة الموصى بها بناء على مستوى الاتساخ: 90-40 درجة مئوية)
يُفضل استخدام المُنظفات السائلة المُخصصة للملابس الرفيعة. يجب غسل الملابس الصوفية والحريرية بمُنظفات خاصة بالملابس الصوفية.	يمكن استخدام المُنظفات السائلة المُناسبة مع الملابس الملونة والداكنة بالمقادير الموصى بها مع الملابس شديدة الاتساخ.	يمكن استخدام مسحوق الغسيل والمُنظفات السائلة الموصى بها مع الملابس الملونة بالمقادير الموصى بها مع الملابس شديدة الاتساخ. كما يوصى باستخدام مسحوق الغسيل لتنظيف بقع الطين والتربة والبقع الحساسة لمواد التبييض. استخدم مساحيق الغسيل فقط دون مواد التبييض.	قد يكون من الضروري معالجة البقع مُسبقًا أو القيام بغسيل تحضيري. يمكن استخدام مسحوق الغسيل و المُنظفات السائلة الموصى بها مع الملابس البيضاء بالمقادير الموصى بها مع الملابس شديدة الاتساخ. كما يوصى باستخدام مسحوق الغسيل لتنظيف بقع الطين والتربة والبقع الحساسة لمواد التبييض.
يُفضل استخدام المُنظفات السائلة المُخصصة للملابس الرفيعة. يجب غسل الملابس الصوفية والحريرية بمُنظفات خاصة بالملابس الصوفية.	يمكن استخدام المُنظفات السائلة المُناسبة مع الملابس الملونة والداكنة بالمقادير الموصى بها مع الملابس عادية الاتساخ.	يمكن استخدام مسحوق الغسيل والمُنظفات السائلة الموصى بها مع الملابس البيضاء بالمقادير الموصى بها مع الملابس في مستوى الاتساخ العادي. يجب استخدام منظفات لا تحتوي على مواد مبيضة.	يمكن استخدام مسحوق الغسيل والمُنظفات السائلة الموصى بها مع الملابس البيضاء بالمقادير الموصى بها مع الملابس في مستوى الاتساخ العادي.
يُفضل استخدام المُنظفات السائلة المُخصصة للملابس الرفيعة. يجب غسل الملابس الصوفية والحريرية بمُنظفات خاصة بالملابس الصوفية.	يمكن استخدام المُنظفات السائلة المُناسبة مع الملابس الملونة والداكنة بالمقادير الموصى بها مع الملابس منخفضة الاتساخ.	يمكن استخدام مسحوق الغسيل والمُنظفات السائلة الموصى بها مع الملابس البيضاء بالمقادير الموصى بها مع الملابس قليلة الاتساخ. يجب استخدام منظفات لا تحتوي على مواد مبيضة.	يمكن استخدام مسحوق الغسيل والمُنظفات السائلة الموصى بها مع الملابس البيضاء بالمقادير الموصى بها مع الملابس قليلة الاتساخ.

اتساخ شديد

(بقع صعبة مثل
العشب والقهوة
والفواكه والدم.)مستوى
الاتساخ
العادي(على سبيل المثال،
البقع الناتجة من
الجسم على الباقات
والأساور)

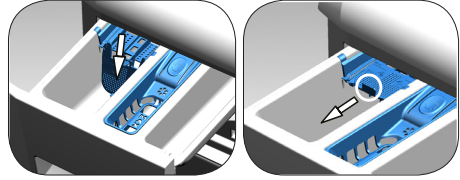
اتساخ خفيف

(لا توجد بقع
مرئية.)

مستوى الاتساخ

إذا كان المنتج مُجهزًا بجزء للمنظف السائل:

• عند رغبتك في استخدام منظف سائل، اسحب الجهاز باتجاهك. حيث سيعمل الجزء الذي سيهبط للأسفل كحاجز للمنظف السائل. وعند الحاجة، نظف الجهاز بالماء أثناء وجوده في مكانه أو بإزالته. في حالة استخدام مسحوق تنظيف، يجب إحكام تثبيت الجهاز في الموضع العلوي.



إذا كانت الغسالة غير مزودة بكوب للمنظف السائل:

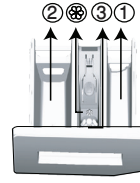
- لا تستخدم مسحوق التنظيف السائل للغسالة التحضيرية في برنامج الغسلة التحضيرية.
- يحدث المنظف السائل البقع في الملابس عند استخدامه مع وظيفة البدء المتأخر. إذا كنت تريد استخدام وظيفة البدء المتأخر، فلا تستخدم المنظف السائل.
- **استخدام الجل و منظفة الأفراس**
- إذا كان المنظف الجل يميل إلى السبولة ولا تحتوي الغسالة على كوب للمنظف السائل، ضع المنظف الجل في مقصورة منظف الغسلة الرئيسية أثناء دخول الماء للمرة الأولى. إذا كانت الغسالة مزودة بكوب للمنظف السائل، فاملأ المنظف في هذا الكوب قبل بدء البرنامج.
- إذا كان المنظف الجل لا يميل للسبولة أو إذا كان على هيئة قرص كبسولة سائلة، فضعه في الاسطوانة مباشرة قبل الغسيل.
- ضع أقراص المنظف في مقصورة الغسيل الرئيسي (مقصورة رقم: "2") أو ضعه مباشرة في الحلة قبل الغسيل.
- **استخدام النشاء**
- قم بإضافة صودا سائلة، أو مسحوق صودا، أو صبغة النسيج في مقصورة المنعم.
- لا تستخدم المنعم والنشاء معًا في نفس دورة الغسيل.
- امسح داخل الغسالة بقطعة قماش نظيفة ومبللة بعد استخدام النشاء.
- **استخدام مزيل الرواسب**
- عند اللزوم، استخدم مزيلات الرواسب فقط المصنعة خصيصًا للغسالات.
- **استخدام مواد التبييض**
- أضف المبيض في بداية دورة الغسيل بتحديد برنامج الغسيل التحضيرية. لا ينبغي وضع المنظف في مقصورة الغسلة التحضيرية. وكاختيار بديلي، قم بتحديد برنامج بشطف إضافي وأضف مواد التبييض أثناء سحب الغسالة للماء من مقصورة المنظف أثناء خطوة الشطف الأولى.
- لا تستخدم مواد التبييض والمنظف مخلوطين.
- استخدم كمية قليلة فقط (50 مل تقريبًا) من مواد التبييض وقم بشطف الملابس جيدًا حيث أنها تسبب تهيج للجلد. لا تصب مواد التبييض على الملابس ولا تستخدمها مع الملابس الملونة.
- عند استخدام مزيلات الألوان التي تعتمد على الأكسجين، حدد البرنامج الذي يغسل الغسيل عند درجات حرارة منخفضة.
- يمكن استخدام مزيلات الألوان التي تعتمد على الأكسجين مع المنظف، ومع ذلك، إذا لم تكن بنفس الملائمة، ضع أولاً المنظف في المقصورة رقم "2" في موزع المنظف وانتظر حتى تغسل الغسالة المنظف عندما تسحب المياه. أثناء سحب الغسالة للمياه، أضف مزيل الألوان في نفس المقصورة.

عند استخدام المنظف، المنعم، النشا، صبغة الأقمشة، المبيض، مزيل الألوان، أو مزيل الكلس، اقرأ تعليمات جهة التصنيع المكتوبة على العبوة واتبع المقادير المحددة. استخدم كوب المعايير إن كان متوفرًا.



يتكون درج مساحيق التنظيف من ثلاثة مقصورات:

- (1) للغسلة التحضيرية
- (2) للغسلة الرئيسية
- (3) للمنعمات
- (⊗) بالإضافة إلى ذلك، توجد قطعة سيفون في مقصورة المنعم.



مسحوق التنظيف والمُنعمات ومواد التنظيف الأخرى

- أضف مسحوق الغسيل والمُنعمات قبل بدء تشغيل برنامج الغسيل.
- أثناء دورة الغسيل، لا تترك موزع المنظف مفتوحًا!
- عند استخدام أحد البرامج بدون الغسلة التحضيرية، لا ينبغي وضع مسحوق غسيل في مقصورة الغسلة التحضيرية (مقصورة رقم "1").
- عند استخدام برنامج بالغسلة التحضيرية، لا ينبغي وضع أي منظف سائل في مقصورة الغسلة التحضيرية (مقصورة رقم "1").
- لا تقم باختيار برنامج مع الغسلة التحضيرية إذا كنت تستخدم كيس مسحوق أو كرة التوزيع. ضع حقيبة مسحوق الغسيل أو كرة التوزيع مباشرة بين الغسيل في الغسلة.
- في حالة استخدام منظف سائل، لا تنسى وضع حاوية المنظف السائل في مقصورة الغسيل الرئيسي (مقصورة رقم "2").

اختيار نوع مسحوق التنظيف

- يعتمد نوع المنظف الذي سيتم استخدامه على نوع الأقمشة واللون.
- استخدم مساحيق غسيل مختلفة للملابس الملونة والبيضاء.
- اغسل الملابس الرقيقة بمنظفات خاصة (منظف سائل، شامبو الصوف، إلخ.) تستخدم للملابس الرقيقة فقط.
- عند غسل الملابس والألحفة ذات الألوان الداكنة، يوصى باستخدام منظف سائل.
- اغسل الأصواف بمسحوق خاص بالأصواف.

تنبيه: استخدم فقط مساحيق الغسيل المصنعة خصيصًا للغسالات.



تنبيه: لا تستخدم مسحوق الصابون.

ضبط كمية المسحوق

- تعتمد كمية مسحوق الغسيل الذي يتم استخدامه على كمية الغسيل ودرجة الاتساخ وعسر الماء.
- لا تستخدم كميات تتجاوز كميات المقادير الموصى بها على عبوة المنظف لتفادي مشكلات الرغوة الزائدة والشطف السيء، علاوة على توفير المال وحماية البيئة.
- استخدم كميات منظف أقل للكميات الصغيرة أو الملابس الأقل اتساخًا.

استخدام المنعمات

- ضع المنعم في قسم المنعمات بدرج مسحوق الغسيل.
- لا تتجاوز مستوى علامة (<max>) الموجودة في مقصورة المنعم.
- إذا فقد المنعم سيولته، فقم بتخفيفه بالماء قبل وضعه في درج مسحوق التنظيف.

استخدام مساحيق غسيل سائلة

إذا كانت الغسالة مزودة بكوب للمنظف السائل:

- ضع حاوية المنظف السائل في المقصورة رقم "2".
- إذا فقد المنعم سيولته فقم بتخفيفه بالماء قبل وضعه في درج مسحوق التنظيف.



4.2.1 تصنيف الغسيل

- * قم بترتيب الغسيل وفقاً لأنواع الأقمشة، واللون، ودرجة الاتساخ، ودرجة حرارة المياه المسموح بها.
- * اتبع دوماً التعليمات الموجودة بملصقات الملابس.

4.2.2 تجهيز الملابس للغسيل

- تعمل الملابس والمغسولات المرفق بها مواد معدنية مثل حمالات الصدر وإبزيم الأحزمة والأزرار المعدنية على إلحاق الضرر بالغسالة. قم بإزالة الأجزاء المعدنية أو اغسل الملابس عن طريق وضعها في كيس الغسيل أو كيس مخدة.
- أخرج جميع المواد بالجيوب مثل العملات، الأقلام، ومشابك الأوراق وأقلام الجيوب من الداخل للخارج ونظفها. قد تتسبب هذه الأشياء في إلحاق الضرر بالغسالة وتتسبب في حدوث ضوضاء.
- ضع الملابس صغيرة الحجم مثل جوارب الأطفال والجوارب النايلون في كيس غسيل أو كيس مخدة.
- ضع الستائر داخل الغسالة دون ضغطها. أزل الأشياء الملحقة بالستائر.
- أغلق السوست (الأبازيم) وقم بتثبيت الأزرار غير المحكمة وإصلاح الثقوب والتمزقات.
- قم بغسل المنتجات المميزة بملصقات "قابلة للغسيل بالغسالة" أو "تغسل يدويًا" باستخدام البرنامج المناسب.
- لا تغسل الملابس الملونة مع الملابس البيضاء. فالملابس القطنية الجديدة ذات الألوان الداكنة تطلق الكثير من الصبغة. اغسلها على نحو منفصل.
- ينبغي التعامل مع البقع العنيدة بشكل مناسب قبل غسلها. إذا كنت غير متأكد فتتحقق منها بمنظف الملابس بالبخار.
- لا تستخدم سوى الألوان / مغيرات الألوان و مواد التبييض المناسبة للغسيل بالغسالة. اتبع دائماً الإرشادات الموضحة على العبوة.
- قم بغسل البنطلونات والملابس الرقيقة بعد قلبها على الظهر.
- احفظ بالملابس المصنوعة من صوف وبر الأنقرة في الفريزر ليضع ساعات قبل الغسيل. حيث سيعمل هذا على الحد من تكون الوبر.
- يجب تخليص الغسيل الذي يتعرض بكثافة لمواد مثل الدقيق أو حامض الليمون أو مسحوق اللين إلخ من هذه المواد قبل وضعه في الغسالة. قد تتجمع هذه الأتربة والمساحيق الموجودة على الغسيل على الأجزاء الداخلية للغسالة وتتسبب في عطلها.

4.2.3 أشياء ينبغي فعلها لتوفير الكهرباء

- سوف تساعدك المعلومات التالية على استخدام الغسالة بصورة صديقة للبيئة وموفرة للطاقة.
- قم بتشغيل الغسالة بإعداد أقصى سعة يسمح بها البرنامج الذي قمت بتحديدده، ولكن لا تضع حمولة زائدة؛ راجع، "جدول الاستهلاك والبرنامج". راجع، "جدول البرامج والاستهلاك"
- اتبع دائماً الإرشادات الموضحة على عبوة المسحوق.
- قم بغسل الملابس قليلة الاتساخ في درجات حرارة منخفضة.
- استخدم برامج سريعة للكميات الصغيرة من الملابس قليلة الاتساخ.
- لا تستخدم الغسل التحضيري ودرجات الحرارة العالية لغسل الملابس قليلة الاتساخ أو البقع.
- إذا كنت ترغب في تجفيف الملابس في مجفف، فاختر أعلى سرعة دوران عصر موصى بها أثناء الغسيل.
- لا تستخدم المزيد من المنظف عن الكمية الموصى بها والمحددة على العبوة.

4.2.4 تحميل الغسيل

1. افتح باب الغسالة.
2. ضع عناصر الغسيل في الغسالة بطريقة فضفاضة.
3. ادفع وأغلق غطاء التحميل حتى تسمع صوت الإغلاق. وتأكد من عدم تعلق أي شيء بالباب. يتم قفل باب التحميل أثناء تشغيل البرنامج. يمكن فتح الباب فقط بعد فترة قصيرة من انتهاء البرنامج.

4.2.5 سعة التحميل الصحيحة

- تعتمد أقصى سعة تحميل على نوع الملابس ودرجة الاتساخ وبرنامج الغسيل المرجوة.
- ستعمل الغسالة تلقائياً على تعديل مقدار المياه وفقاً لوزن الغسيل بها.

تحذير: اتبع الإرشادات الواردة في "جدول البرامج والاستهلاك". عند وضع حمل زائد بالغسالة يضعف أداء الغسالة. بالإضافة إلى ذلك، قد تحدث مشكلات الاهتزاز والضوضاء.

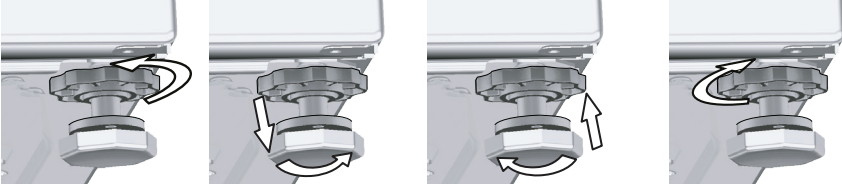




تنبيه: يجب أن توضع غسالتك في وضع مستوي ومتوازن على أقدامها حتى تعمل بصمت وبدون اهتزاز. قم بموازنة الجهاز عن طريق ضبط الأقدام. وإلا، فقد تتحرك الغسالة من مكانها وتسبب مشكلات التصادم والاهتزاز.

تنبيه: لا تستخدم أي أدوات لفك صواميل القفل. وإلا فقد تتعرض للتلف.

- 1 قم بفك صواميل القفل عند الأقدام يدويًا.
- 2 اضبط الأرجل حتى يقف الجهاز في وضع مستوي ومتوازن.
- 3 أحكم جميع صواميل الأقفال باليد مرة أخرى.



4.1.7 التوصيلات الكهربائية

- قم بتوصيل المنتج بمنفذ مؤرض محمي بصمام كهربائي 16 أمبير. لن تكون الشركة مسؤولة عن أي تلف قد يحدث عند استخدام الغسالة دون تأريض حسب ما يتفق مع القواعد المحلية.
- ينبغي أن تتوافق التوصيلات مع القواعد المحلية للتوصيل.
- يجب أن تكون توصيلات الأسلاك لدائرة المأخذ الكهربائي كافية لتلبية احتياجات الأجهزة. يوصى باستخدام قاطع الدائرة الكهربائية المعيبة (GFCI).
- يجب أن يظل قابس كيل الطاقة في مكان سهل الوصول إليه بعد التركيب.
- إذا كانت القيمة الحالية للمصهر أو قاطع التيار في المنزل أقل من 16 أمبير، فاستخدم كهربائي مؤهل لتركيب مصهر 16 أمبير.
- الجهد الكهربائي المحدد في قسم "المواصفات الفنية" يجب أن يكون مساويًا للجهد الكهربائي للموصلات الرئيسية.
- لا تقم بعمل التوصيلات عبر كابلات تطويل أو قوابس متعددة.



تنبيه: يجب استبدال كابل الطاقة التالف بواسطة وكيل خدمة معتمد.

4.1.8 الاستخدام الأولي

قبل البدء في استخدام الجهاز، تأكد من إتمام الإعدادات وأنها تتوافق مع "التعليمات الهامة للسلامة والبيئة"، والتعليمات في قسم "التركيب".
لتجهيز الغسالة للغسيل، قم بالتشغيل أولاً ببرنامج "تنظيف الحلة". إذا لم يكن هذا البرنامج متاحاً في آلتك، قم بتطبيق الطريقة المشار إليها في القسم 4.4.2.



استخدم مضاد الرواسب المناسب للغسالات.



قد يتبقى بعض الماء في الغسالة نتيجة عمليات مراقبة الجودة. لا يعد هذا الأمر مضرًا بالمنتج.

ضغط إمداد الماء المطلوب لتشغيل الغسالة يتراوح من 1 إلى 10 بار (0.1 – 10 مللي باسكال). يلزم تدفق من 10 إلى 80 لتر ماء في الدقيقة من الصنبور مفتوح بشكل كامل لكي تعمل الغسالة بطريقة سليمة. قم بتوصيل صمام خفض ضغط الماء إن كان ضغط الماء أعلى من ذلك.

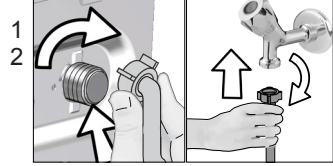


تنبيه: ويراعى عدم توصيل الغسالات ذات منفذ دخول الماء الفردي بصنبور الماء الساخن. وفي هذه الحالة سيتلف الغسيل أو ستتحول الغسالة إلى وضع الحماية ولن تعمل.



تنبيه: لا تستخدم خرطوم مداخل الماء القديمة أو المستخدمة في الغسالة الجديدة. حيث أنها قد تتسبب في حدوث بقع بالملايس.

أحكم تثبيت صواميل الخرطوم باليد. لا تستخدم أداة عند ربط الصواميل. عند إتمام توصيل الخرطوم، تحقق ما إذا كان هناك مشكلات في التسرب عند نقاط التوصيل بفتح الصنبور تماماً. وفي حالة وجود أي تسريب أغلق الصنبور وأزل الصمولة. أعد ربط الصمولة بإحكام بعد الكشف على العازل. لمنع تسرب المياه والتلفيات الناتجة عن ذلك، حافظ على الصنابير مغلقة عندما لا تستخدم الجهاز.



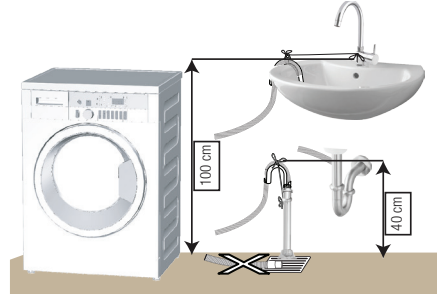
4.1.5 توصيل خرطوم الصرف بفتحة الصرف

• قم بتثبيت طرف خرطوم الصرف مباشرة بفتحة الصرف، أو المرحاض، أو حوض الاستحمام

تنبيه: قد يُغمر منزلك بالماء إذا انفلت الخرطوم من مبيته أثناء تصريف الماء. علاوة على ذلك، ولكن يرجى الانتباه إلى خطر الإصابة بحروق بسبب درجات حرارة الغسيل المرتفعة! لمنع هذه المواقف والتأكد من أداء الغسالة بالنسبة للمياه على نحو جيد، وعملية التصريف بدون أية مشكلات، قم بإصلاح خرطوم الصرف وتثبيته بإحكام.



- قم بتوصيل الخرطوم على حد أدنى من ارتفاع 40 سم وكحد أقصى 100 سم.
- في حالة رفع الخرطوم بعد وضعه على مستوى الأرضية أو بالقرب من الأرض (بما لا يقل عن 40 سم أعلى الأرض)، فسوف يصبح التصريف صعباً ويخرج الغسيل مبتل كثيراً. لذا يرجى اتباع الارتفاعات المحددة في الرسم.



- لمنع مياه الصرف من العودة إلى الغسالة مرة أخرى، ولضمان سهولة الصرف، لا تغمر طرف الخرطوم في مياه الصرف ولا تدخلها في فتحة الصرف لما يزيد على 15 سم. إذا كان طويلاً، قم بقطعه ليصبح قصيراً حسب الحاجة.
- ينبغي تجنب ثني طرف الخرطوم أو المشي فوقه أو انحنائه بين منفذ التصريف والغسالة.
- إذا كان الخرطوم قصيراً جداً، فاستخدمه بإضافة خرطوم التطويل الأصلي. لا يمكن أن يكون الخرطوم أطول من 3.2 متر. لتجنب الأعطال الناجمة عن تسرب الماء، يجب تثبيت الوصلة بين خرطوم التطويل وخرطوم التصريف بإحكام بالاستعانة بمشبك ملائم حتى لا تتحلل ويحدث التسرب.

4.1 التركيب

- استعن بأقرب وكيل خدمة معتمد لتركيب المنتج.
- إعداد المكان والتجهيزات الكهربائية وتجهيزات إمداد الماء وتصريفه في مكان التركيب يعد من مسؤولية العميل.
- تأكد من عدم انثناء مدخل الماء وخرطوم التصريف وأيضًا كبل الطاقة، أو انحسارها أو تشققها أثناء دفع المنتج في مكانه بعد إجراءات التركيب أو التنظيف.
- تأكد من إجراء التركيب والتوصيلات الكهربائية للجهاز من خلال فني خدمة معتمد. جهة التصنيع غير مسؤولة عن الأخطاء المترتبة عن إجراءات يقوم بها شخص غير معتمد.
- قبل التركيب، يجب التأكد بصريًا من خلو المنتج من العيوب. وفي حالة وجود عيوب لا تقم بتركيبه. يمكن أن تمثل المنتجات التالفة خطرًا على سلامتك.

4.1.1 المكان الملائم للتركيب

- ضع الجهاز على أرضية صلبة ومستوية. لا تضعه على السجاد ذو الوبر الكثيف أو أسطح مشابهة.
- قد يصل الوزن الإجمالي للغسالة والمجفف -في حالة امتلائهما- ووضعها فوق بعض إلى 180 كجم تقريبًا. ضع الغسالة على أرضية صلبة وثابتة تستطيع تحمل ثقل الغسالة!
- لا تضع الغسالة فوق كبل الطاقة.
- لا تقم بتركيب الجهاز في بيئات حيث تنخفض فيها درجة الحرارة عن 0 درجة مئوية.
- يُقترح ترك فجوة على جانبي الجهاز للحد من الاهتزاز والضوضاء.
- لا تضع الجهاز على أرضية منحدرّة أو بجوار الحواف أو على منصة.
- لا تضع مصادر الحرارة مثل المواقد المسطحة، المكواة، الأفران، وما إلى ذلك على الغسالة ولا تستخدمها على المنتج.

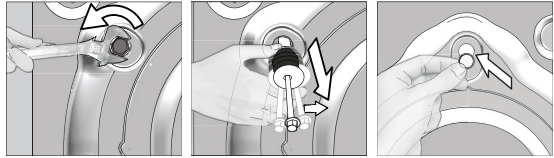
4.1.2 إزالة دعامة التغليف

قم بإزالة الغسالة للخلف لإزالة دعامة التغليف. أزل دعامة التغليف عن طريق سحب الشريط. لا تقم بهذه العملية بنفسك.



4.1.3 إزالة أقفال تأمين النقل

- 1 قم بفك جميع المسامير بمفتاح مناسب حتى تتحرك بحرية
- 2 قم بإزالة مسامير أمان النقل بتدويرها برفق.
- 3 أدخل الغطاء البلاستيكي في العبوة التي تحتوي على دليل المستخدم في الفتحات التي على اللوحة الخلفية.



تنبيه: قم بإزالة أحزمة الأمان للنقل قبل تشغيل الغسالة! وإلا فقد تتعرض للتلغ.

احتفظ بمسامير تأمين النقل بمكان آمن لإعادة استخدامها عند الحاجة إلى نقل الغسالة مجددًا في المستقبل.

قم بتركيب مسامير سلامة النقل بترتيب معكوس لإجراءات الفك.

لا تقم مطلقًا بتحريك الغسالة بدون تثبيت مسامير تأمين النقل في مواضعها جيدًا!



الالتزام بمرسوم اللجنة المختصة (الاتحاد الأوروبي) رقم 1061/2010	
Beko	اسم المورد أو العلامة التجارية
WTV 7511 BW / WTV 7511 BS 7150991200 / 7150091300	اسم الموديل
7	السعة المقدره (كجم)
+++A	فئة كفاءة استغلال الطاقة / المقياس من +++A (أعلى كفاءة) إلى D (أدنى كفاءة)
173	الاستهلاك السنوي للطاقة (كيلوواط ساعة) ⁽¹⁾
0,900	استهلاك الطاقة لبرنامج الأقطان القياسي 60°م مع كمية الكاملة (كيلوواط ساعة)
0,640	استهلاك الطاقة لبرنامج الأقطان القياسي 60°م مع كمية جزئية (كيلوواط ساعة)
0,700	استهلاك الطاقة لبرنامج الأقطان القياسي 40°م مع كمية جزئية (كيلوواط ساعة)
0,250	استهلاك القدرة في 'off-mode' (وضع الإيقاف) (واط)
0,750	استهلاك القدرة في 'left-on mode' (وضع التشغيل المستمر) (واط)
10119	الاستهلاك السنوي للماء (لتر) ⁽²⁾
C	فئة كفاءة العصر والتجفيف / المقياس من A (أعلى كفاءة) إلى G (أدنى كفاءة)
1000	أقصى سرعة للعصر (لفة في الدقيقة)
62	كمية الرطوبة المتبقية (%)
أقطان اقتصادي 60°م و 40°م	برنامج الأقطان القياسي ⁽³⁾
225	وقت برنامج الأقطان القياسي 60°م مع الكمية الكاملة (دقيقة)
195	وقت برنامج الأقطان القياسي 60°م مع كمية جزئية (دقيقة)
170	وقت برنامج الأقطان القياسي 40°م مع كمية جزئية (دقيقة)
N/A	الفترة الزمنية لوضع التشغيل المستمر (دقيقة)
62/75	انبعاثات الضوضاء الصوتية التي تنتقل عبر الهواء أثناء الغسل/العصر (ديسيبل)
لا	مدمج
84	الارتفاع (سم)
60	العرض (سم)
55	العمق (سم)
61	الوزن الصافي (+/- كجم)
- / 0	مدخل مياه وحيد / مدخل مياه ثنائي
	• متاح
230 V / 50Hz	التيار الكهربائي (فولت/هرتز)
10	إجمالي التيار (بالأمبير)
2200	الطاقة الكلية (وات)
9210	كود الموديل الأساسي
⁽¹⁾ استهلاك الطاقة بناءً على دورة غسل قياسية لبرامج الأقطان على درجة حرارة 60°م و 40°م مع الكمية الكاملة وكمية جزئية، واستهلاك الأوضاع منخفضة القدرة. سوف يعتمد استهلاك الطاقة الفعلي على طريقة استعمال الجهاز.	
⁽²⁾ استهلاك الماء بناءً على دورة غسل قياسية لبرامج الأقطان على درجة حرارة 60°م و 40°م مع الكمية الكاملة وكمية جزئية. سوف يعتمد استهلاك الماء الفعلي على طريقة استعمال الجهاز.	
⁽³⁾ «برنامج الأقطان القياسي 60°م» و «برنامج الأقطان القياسي 40°م» هما البرنامجان القياسيان للغسل، وتسري عليهما المعلومات الموجودة في الملصق والبطاقة، وهذان البرنامجان مناسبان لتنظيف الملابس والمنسوجات القطنية ذات الاتساع العادي، ويتميز هذان البرنامجان بأنهما الأعلى في الكفاءة من حيث استهلاك الطاقة والماء معاً.	
قد تخضع مواصفات هذا الجهاز للتغيير دون إخطار مسبق لأغراض تحسين جودة المنتج.	

2.1 الالتزام بتوجيهات WEEE

يتوافق هذا الجهاز مع توجيهات WEEE الأوروبية (EU/2012/19). يحمل هذا الجهاز رمز توضيحي لنفايات الأجهزة الكهربائية والإلكترونية (WEEE). تم تصنيع هذا المنتج باستخدام أجزاء ومواد عالية الجودة يمكن إعادة استخدامها بالإضافة إلى مناسبة لإعادة التدوير. ولذا، لا تتخلص من هذا المنتج مع النفايات المنزلية العادية في نهاية صلاحيته للعمل. وعلبك أن تأخذه إلى مركز تجميع خاص بإعادة تدوير الأجهزة الكهربائية والإلكترونية. يرجى استشارة الجهات المحلية لمعرفة أقرب مركز تجميع.



التوافق مع توجيهات RoHS:

يتوافق الجهاز الذي قمت بشرائه مع توجيهات (EU RoHS (2011/65/2011). ولا يحتوي على مواد ضارة أو محظورة من تلك الواردة بالتوجيهات.

2.2 بيانات التعبئة

تم تصنيع مواد التعبئة الخاصة بالمنتج من مواد قابلة لإعادة التدوير بما يتفق مع "قوانين البيئة القومية". لا تتخلص من مواد التعبئة مع النفايات المنزلية أو النفايات الأخرى. عليك أن تأخذها إلى مراكز تجميع مواد التعبئة المخصصة بواسطة الجهات المحلية.

3 الغرض من الاستخدام

- هذا المنتج مصمم للاستخدام المنزلي. وغير مناسب للاستخدام التجاري ويجب ألا يستخدم في غير الغرض المخصص له.
- تستخدم هذه الغسالة فقط لغسل وتجفيف الملابس المحددة في هذا الدليل.
- تخلي جهة الصنع طرفها من أي مسؤولية مترتبة على الاستخدام أو النقل غير الصحيح.
- عمر خدمة الجهاز 10 سنوات. خلال هذه الفترة، سيتم استبدال قطع الغيار الأصلية لتشغيل الجهاز بشكل سليم.

• قم بتوصيل المنتج بمنفذ مؤرض محمي بصمام كهربى 16 أمبير. لا تهمل تركيب التأسيس بواسطة فنى كهربائى مؤهل. لن تكون الشركة مسؤولة عن أي تلفيات قد تنشأ عند استخدام الغسالة بدون طرف أرضى بما يتفق مع اللوائح المحلية.

• لا تغسل الغسالة بصب الماء فوقها أو رش الماء عليها مطلقاً! خطر الصعقة الكهربائية!

• لا تلمس مقبس كابل الطاقة بأيدي مبتلة! لا تمسك كابل الطاقة لنزع قابس الآلة، عليك دائماً نزع القابس بإمساك المقبس بأحد الأيدي، وسحب القابس باليد الأخرى.

• يجب فصل الغسالة أثناء إجراءات التركيب، والصيانة، والتنظيف، والإصلاح.

• في حالة تلف كبل الطاقة، يجب استبداله بواسطة الشركة المصنعة، أو خدمة ما بعد البيع، أو شخص لديه نفس المؤهلات (ويفضل أن يكون فنى كهرباء)، أو شخص ما يعينه المستورد لتجنب المخاطر المحتملة.

1.4 سلامة الأسطح الساخنة

أثناء غسل الغسيل عند درجات حرارة مرتفعة، سيصبح زجاج باب التحميل ساخناً. وبالنظر إلى هذه الحقيقة، وأثناء عملية الغسيل، عليك إبقاء الأطفال بعيداً عن باب تحميل الجهاز لمنعهم من لمسه.



يشمل هذا القسم تعليمات الأمن والتي قد تساعد على منع الإصابات ومخاطر الإصابات الخطيرة. جميع أنواع الضمانات تكون باطلة إذا لم يتم اتباع هذه التعليمات.

1.1 سلامة الحياة والمنشآت

- لا تضع المنتج على أرضية مغطاة بالسجاد. ستسخن الأجزاء الكهربائية حيث أن الهواء لا يمكنه الدوران من تحت الجهاز. وهو ما قد يتسبب في حدوث مشكلات بالغسالة.
- انزع قابس الجهاز إذا لم يكن قيد الاستخدام.
- يقوم مركز الخدمة دائماً بإجراءات التركيب والإصلاح. جهة الصنع غير مسؤولة عن الأعطال المترتبة على إجراءات يقوم بها شخص غير معتمد.
- يجب التأكد من ربط خرطوم إمداد الماء وخرطوم التصريف وعدم تلفهما. وإلا، قد يحدث تسرب للمياه.
- بينما لا تزال هناك مياه داخل الجهاز، لا تفتح باب التحميل ولا تقم بإزالة الفلتر. وإلا، فسيحدث خطر انسكاب الماء الساخن أو الإصابة منه.
- لا تفتح باب التحميل المقفلة عنوة مطلقاً. يمكن فتح الباب بعد بضعة دقائق من انتهاء دورة الغسيل. في حالة فتح باب التحميل عنوة، فقد تتلف ميكانيكية القفل والباب.
- استخدم المنظفات والمُنعمات والمواد الإضافية المناسبة للغسالات الأتوماتيكية فقط.
- اتبع التعليمات على ملصق الأقمشة وعبوة المنظف.

1.2 سلامة الأطفال

- يمكن استخدام هذا المنتج من طرف الأطفال الذين هم بعمر 8 سنوات فأكثر والأفراد ذوي الإعاقة البدنية، أو الحسية، أو الذهنية أو الذين ليس لديهم الخبرة والمعرفة الكافية طالما أنهم خاضعين للرقابة أو مدربين بشأن الاستخدام الآمن لهذا المنتج ومخاطره. يجب على الأطفال عدم العبث بهذا الجهاز. يجب ألا يقوم الأطفال بأعمال الصيانة والتنظيف إلا إذا كان يشرف عليهم شخص ما.
- قد تكون مواد التعبئة خطيرة على الأطفال. ضع مواد التغليف في مكان آمن بعيداً عن متناول الأطفال.
- الأجهزة الكهربائية خطيرة على الأطفال. لذا، ابق الأطفال بعيداً عن الغسالة أثناء تشغيلها. ولا تسمح لهم بالعبث في الغسالة. استخدم قفل الأطفال لمنع الأطفال من العبث بالغسالة.
- لا تنسى إغلاق باب التحميل عند ترك مكان وجود الغسالة.
- قم بتخزين كافة المنظفات والإضافات في مكان آمن بعيداً عن متناول الأطفال وذلك من خلال إغلاق غطاء حاوية المنظفات أو إقفال علبة المنظفات.

1.3 السلامة الكهربائية

- إذا كانت الغسالة معطلة، يجب ألا يتم تشغيلها إلا إذا تم إصلاحها من قبل مركز صيانة معتمد. خطر الصعقة الكهربائية!
- هذه الغسالة مصممة للاستمرار في العمل في حالة رجوع التيار الكهربائي بعد انقطاعه. إذا كنت تريد إلغاء البرنامج، راجع قسم "إلغاء البرنامج".



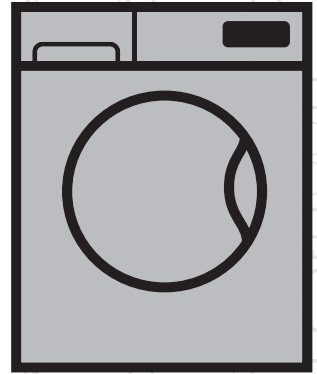
تم تصنيع هذا المنتج باستخدام أحدث التقنيات باستخدام طرق صديقة للبيئة.

الغسالة

دليل المستخدم

WTV 7511 BW

WTV 7511 BS



beko

EN / AR