



## Mosógép

Használati útmutató



WTV 9612 XS



# 1 Általános biztonsági előírások

Ez a szakasz olyan biztonsági utasításokat tartalmaz, amelyek segíthetnek megelőzni a sérüléseket és az anyagi károkat. Ha ezeket az utasításokat nem tartják be, mindennemű jótállás érvényét veszti.

## 1.1 Élet- és vagonbiztonság



### FIGYELMEZTETÉS!

- Soha ne helyezze a terméket szőnyegre. Ellenkező esetben a gép alja nem fog megfelelően szellőzni, ezért az elektromos részek túlmelegedhetnek. Ez a termék hibás működéséhez vezet.
- Húzza ki a gépet a konnektorból, ha nem használja.
- A telepítési és javítási műveleteket mindig a Meghatalmazott szerviz képviselő végezze el. A gyártó nem vállal felelősséget a jogosulatlanul végzett javítási munkák miatt bekövetkező károkért.
- A vízforrásokat és a leeresztő tömlőket biztonságosan kell rögzíteni, és azok nem sérülhetnek. Ellenkező esetben szivárgás következhet be.

- A betöltőajtót soha ne nyissa ki, és ne vegye ki a szűrőt, ha a dob belsejében még van víz. Ellenkező esetben a víz kifolyhat és a forró víz sérülést okozhat.
- A lezárt betöltőajtót soha ne próbálja meg erővel kinyitni. Az ajtó azonnal kinyílik, ha a mosási folyamat véget ért. Ha az ajtó nem nyílik, kövesse „A betöltőajtó nem nyitható ki.” pontnál leírt utasításokat a Hibaelhárítás című részben. A betöltőajtó erőszakkal történő kinyitásakor az ajtó és a zárszerkezet is megsérülhet.
- Kizárólag automata mosógépekhez való mosószeret, öblítőszeret és adalékanyagokat használjon.
- Kövesse a textíliák címkéjén és a mosószer csomagolásán feltüntetett utasításokat.
- A termék működtetéséhez szükséges víznyomás 1-10 bar (0,1–1 MPa)
- Az új terméken ne használjon régi vagy használt vízbevezető tömlőket. A ruhaneműn foltokat okozhatnak.

## 1.2 Forró felület biztonság



### FIGYELMEZTETÉS!

- Magas hőmérsékleten történő mosás során a betöltőajtó üvege erősen felforrósodik. Emiatt mosás közben különösen ügyeljen arra, hogy gyermekek ne érinthessék meg az üvegajtót.

## 1.3 Gyermekek biztonsága



### FIGYELMEZTETÉS!

- A 8 év feletti gyermekek, valamint azok a személyek, akiknek érzékszervi vagy szellemi képességeik nem teljes mértékben fejlődtek ki, továbbá akik nem ismerik a terméket, azok csak felügyelet mellett, vagy a biztonságos használatról és a kockázatokról szóló megfelelő képzettség birtokában használhatják a terméket. Gyermekek nem játszhatnak a termékkel. A tisztítási és karbantartási feladatokat a gyermekek csak felügyelet mellett végezhetik el. 3 év alatti gyermekek kizárólag folyamatos felügyelet mellett tartózkodhatnak a készülék közelében.
- A csomagolóanyagok veszélyt jelenthetnek a gyermekekre. Ilyen helyen tárolja a csomagolóanyagokat, hogy a gyermekek ne férhessenek hozzá.



### FIGYELMEZTETÉS!

- Az elektromos termékek veszélyt jelenthetnek a gyermekekre nézve. Működés közben ne engedje a gyermekeket a gép közelébe! Ne hagyja, hogy a gyermekek a géppel játszzanak! Használja a gyerekzárát, hogy a gyermekek ne befolyásolhassák a gép működését.
- Amennyiben elhagyja a helyiséget, ahol a gép található, soha ne felejtse el bezárni a készülék ajtaját.
- A mosószeret és az egyéb anyagokat biztonságos, gyermekek számára nem elérhető helyen tárolja, tartsa zárva a mosószertartó fedelét és a mosószer csomagolását.

## 1.4 Elektromos biztonság



### VESZÉLY

- Amennyiben a termék meghibásodik, ne használja addig, amíg azt a kijelölt szerviz szakembere nem vizsgálta meg. Fennáll az áramütés veszélye!
- A terméket úgy tervezték, hogy áramkimaradást követően a visszakapcsoláskor folytassa a működést. Amennyiben meg szeretne szakítani egy programot, tekintse meg a "Program megszakítása" című fejezetet.



## VESZÉLY

- Csatlakoztassa a terméket egy 16 A biztosítékkal védett, földelt konnektorhoz. Ne felejtse a megfelelő földelést szakképzett elektromos műszerésszel kialakíttatni. Cégünk nem vállal felelősséget a felmerülő károkért, ha a terméket a helyi jogszabályoknak megfelelő földelés nélkül használja.
- Ne tisztítsa a készüléket vízpermettel vagy víz ráöntésével! Fennáll az áramütés veszélye!
- Nedves kézzel soha ne érintse meg a tápkábel csatlakozóját! Soha ne a kábelt megragadva húzza ki a konnektorból. Mindig nyomja meg az egyik kezével a dugaszt, a másik kezével megragadva pedig húzza ki.
- A terméket üzembe helyezés, karbantartás, tisztítás vagy javítási munkálatok során mindig húzza ki a konnektorból.
- Amennyiben a tápkábel sérült, a kockázatok elkerülése érdekében cseréltesse ki a gyártóval, meghatalmazott szervizzel vagy egy hasonlóan képzett személlyel (lehetőleg villanszerelővel), vagy a forgalmazó által kijelölt személlyel.

## 2. Fontos környezetvédelmi előírások

### 2.1 Az elektromos és elektronikus berendezések hulladékairól szóló irányelvnek való megfelelés



A termék megfelel a WEEE (elektromos és elektronikus berendezések hulladékairól szóló 2012/19/EU) irányelv követelményeinek. A terméken szerepel az elektromos és elektronikus berendezések hulladékaira vonatkozó (WEEE) besorolási szimbólum.

A termék csúcsmínőségű alkatrészekből és anyagokból készül, melyek ismét felhasználhatók és újrahasznosíthatók. Ezért az élettartam lejártá után a terméket ne a háztartási és egyéb hulladékkal együtt dobja ki. Vigye el egy az elektromos és elektronikus berendezések újrahasznosítása céljából kijelölt gyűjtőpontra. A gyűjtőpontokkal kapcsolatos információkért forduljon a helyi hatóságokhoz.

A veszélyes anyagok alkalmazásának korlátozásáról szóló RoHS-irányelvnek való megfelelés

A megvásárolt termék megfelel a veszélyes anyagok alkalmazásának korlátozásáról szóló uniós RoHS-irányelvnek (2011/65/EU). A termék az irányelvben meghatározott káros vagy tiltott anyagokat nem tartalmaz.

### 2.2 Csomagolás információ

A termék csomagolóanyagai a Nemzeti Környezetvédelmi Jogszabályoknak megfelelően újrahasznosítható anyagokból készülnek. Ne dobja ki a termék csomagolását a háztartási hulladékkal együtt. A csomagolóanyagot vigye el a helyi hatóságok által a csomagolóanyagok begyűjtésére kijelölt pontra.

### 3. Rendeltetésszerű használat

- A terméket otthoni használatra tervezték. Nem használható ipari célokra vagy a rendeltetésszerű használattól eltérő célra.
- A gép csak a megfelelő jelzéssel ellátott dolgok mosására és öblítésére alkalmas.
- A gyártó nem vállal felelősséget a helytelen használatból vagy szállításból eredő károkért.
- A berendezés élettartama 10 év. Ezen idő alatt, a készülék megfelelő üzemelése érdekében, biztosítjuk az eredeti cserealkatrészeket.
- A berendezést otthoni, valamint az alábbi helyeken történő használatra tervezték:
  - üzletek, irodák és egyéb munkahelyek személyzeti konyhája;
  - tanyaházak;
  - szállodák, motelek és más szálláshelyek vendégei általi használat;
  - szállásadó szolgáltatók;
  - társasházak, mosószalonok közösségi használatú területei.

## 4 Műszaki adatok

Beszállító neve vagy védjegye	Beko
Modell neve	WTV 9612 XS
	7148246800
Névleges kapacitás (kg)	9
Maximális centrifugálási sebesség (rpm)	1200
Beépített	nem
Magasság (cm)	84
Szélesség (cm)	60
Mélység (cm)	64
Egyszeres vízbemenet / dupla vízbemenet	• / -
• Elérhető	
Elektromos bemenet (V/Hz)	230 V / 50Hz
Teljes áram (A)	10
Összteljesítmény (W)	2200
Fő modellkód	928



### INFORMÁCIÓ

**ENERG**

**SUPPLIER'S NAME**      **MODEL IDENTIFIER** → (\*)

**A**      **A**

- A modellről a termékadatbázisban tárolt információkat az alábbi weblapon érheti el az energiacímkén található modellazonosító (\*) megadásával.

<https://eprel.ec.europa.eu/>

### Szimbólumtáblázat


## 4.1 Üzembe helyezés

- A termék üzembe helyezéséhez vegye igénybe a legközelebbi szakszerviz szolgáltatásait.
- A beszerelés helyén található elektromos hálózat, csapvíz és szennyvíz csatornák előkészítése minden esetben a vásárló felelőssége.
- Biztosítsa, hogy az üzembe helyezéskor vagy a tisztítási műveletek során végzett mozgatáskor a vízbevezető és a leeresztő csövek, továbbá a tápkábel soha ne hajoljanak meg és törjenek meg.
- Ügyeljen rá, hogy a termék beszerelését és elektromos csatlakoztatását szakszervizzel végeztesse el. A gyártó nem vállal felelősséget a jogosulatlanul végzett javítási munkák miatt bekövetkező károkért.
- A beszerelést megelőzően vegye szemügyre a gépet, hogy nincsenek-e rajta sérülések. Amennyiben vannak, ne szerelje be a készüléket. A sérült készülékek veszélyt jelentenek.

### 4.1.1 Megfelelő helyszín az üzembe helyezéshez

- A termékét szilárd és egyenletes padlófelületen helyezze el. Ne helyezze a gépet bolyhos szőnyegre vagy más hasonló felületre.
- Ha a mosógépet és a szárítógépet egymásra helyezi el, azok együttes tömege – megpakolva – 180 kilogramm lehet. A terméket olyan szilárd és vízszintes talajra helyezze, melynek elegendő a teherbírása.
- Soha ne helyezze a készüléket a tápkábelre.
- A terméket ne helyezze üzembe olyan környezetben, ahol a hőmérséklet 0 °C alá esik.
- A rezgés és a zaj csökkentése érdekében azt javasoljuk, hagyjon rést a készülék oldalainál.
- Graduált padló esetén ne helyezze a terméket a padló pereméhez vagy padozatra.
- Ne helyezzen a mosógépre semilyen hőforrást, mint például főzőlapot, vasalót, sütőt stb. és ne használja őket a berendezésen.

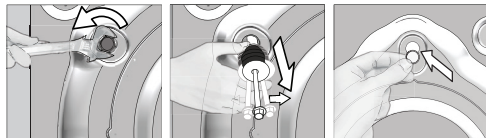
### 4.1.2 A csomagolóanyag eltávolítása



A csomagolóanyag eltávolításához billentse hátra a csomagot. A csomagolást a szalag meghúzásával tudja leválasztani. Ezt a műveletet ne végezze egyedül.

### 4.1.3 A szállításhoz használt záruk eltávolítása

1. Egy megfelelő villáskulcs segítségével lazítsa meg az összes csavart, hogy azok szabadon mozogjanak.
2. Enyhén elfordítva távolítsa el a szállítás során használatos biztonsági csavarokat.
3. Helyezze a műanyag borításokat a felhasználói kézikönyvet tartalmazó tasakba a hátsó panel nyílásaira.



#### FIGYELMEZTETÉS!

- A gép használatba vétele előtt távolítsa el a szállításhoz használt biztonsági csavarokat. Ellenkező esetben a gép megsérülhet.



#### INFORMÁCIÓ

- A biztonsági csavarokat tartsa biztonságos helyen arra az esetre, ha újra át kellene helyezni a gépet.
- A szállítás során használt biztonsági csavarokat a szétszereléssel ellentétes sorrendben helyezze vissza.
- A biztonsági csavarok megfelelő rögzítése nélkül soha ne mozgassa és szállítsa a terméket!

### 4.1.4 A vízellátás csatlakoztatása



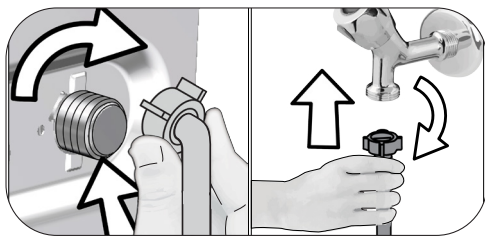
#### INFORMÁCIÓ

- A gép zökkenőmentes futtatásához 10–80 liter víz kell folyjon a teljesen nyitott csapból egy perc alatt. Magasabb víznyomás esetén iktasson be nyomáscsökkentő szelepet.



#### FIGYELMEZTETÉS!

- Egyetlen vízbeömlővel rendelkező modellek nem csatlakoztathatók a melegvízes csaphoz. Ilyen esetben a ruhák károsodhatnak, de az is előfordulhat, hogy a gép átkapcsol biztonsági üzemmódba és nem indul el.



- 1 Kézzel húzza meg a tömlőanyákat. Az anyák megszorításához soha ne használjon szerszámot.
- 2 A tömlő csatlakoztatása után nyissa ki teljesen a csapokat és ellenőrizze, hogy a csatlakozási pontoknál nincs-e szivárgás. Amennyiben szivárgást talál, zárja el a csapot és távolítsa el az anyát. A tömítő ellenőrzését követően gondosan erősítse vissza az anyát. A vízszivárgás és az okozott károk megelőzése érdekében, ha a termék nincs használatban, zárja el a csapokat.

#### 4.1.5 A szennyvízcső csatlakoztatása a lefolyóhoz

- A vízleeresztő tömlő végét vezesse közvetlenül a szennyvíz lefolyóhoz, mosdókagylóhoz vagy kádhoz.

- A leeresztő tömlő csatlakoztatása minimum 40 cm, maximum 100 cm magasságban legyen.
- Amennyiben a leeresztő tömlőt kevesebb, mint 40 centi választja el a padlótól, akkor a vízvezetés nehezzé válik, a mosott ruhák pedig túlságosan vizesek maradhatnak. Ennek következtében, tartsa be az ábrán megadott magasságokat.
- Annak elkerülése érdekében, hogy a szennyvíz ismét visszakerüljön a gépbe, és a könnyű víztelenítés biztosítása érdekében, ne merítse a tömlő végét a szennyvízbe, vagy ne helyezze be a lefolyóba 15 cm-nél hosszabban. Ha túl hosszú, vágja le.
- A tömlő vége nem tekeredhet meg, nem szabad ráállni és azt a lefolyó és a gép között nem szabad meghajlítani.
- Amennyiben a tömlő hossza túl rövid, csatlakoztasson hozzá egy eredeti hosszabbító tömlőt. A tömlő hossza nem lehet hosszabb, mint 3,2 m. A vízszivárgás elkerülése érdekében a hosszabbító tömlő és a termék lefolyótömlője közötti összeköttetést megfelelő rögzítőelemmel kell felszerelni, hogy a víz ne jusson ki és ne szivárogon.

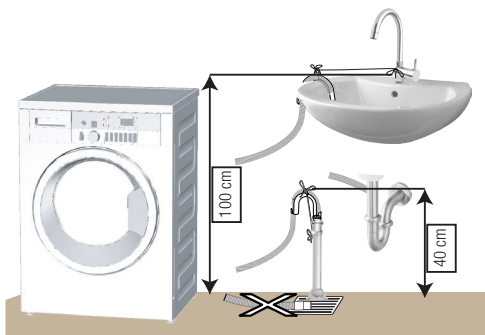
#### 4.1.6 A lábak beállítása

**⚠ FIGYELMEZTETÉS!**

- Ha a vízleeresztés közben a tömlő kikerül az illesztés helyéről, a lakást elöntheti a víz. Ezenfelül, a magas mosási hőmérsékletek miatt a forrázás kockázata is fennáll! Az ilyen helyzetek elkerülése, továbbá az egytetlenes vízfelvétel és leeresztés biztosítása érdekében a leeresztő tömlő végét biztonságosan szorítsa meg.

**⚠ FIGYELMEZTETÉS!**

- A termék csendesebb és rázkódásmentes működése érdekében annak vízszintesen, a lábain megfelelően kiegyensúlyozva kell állnia. A lábak beállításával egyensúlyozza ki a gépet. Ellenkező esetben a gép elmozdulhat a helyéről, ami törést és rezgési problémákat okozhat.
- Ne használjon semmilyen szerszámot a csavarok meglazításához! Az ugyanis a lábak sérülését okozhatja.



- 1 Kézzel lazítsa meg a gép talpán található csavarokat.
- 2 Állítsa be a lábat úgy, hogy a termék vízszintesen és stabilan álljon.
- 3 Kézzel húzza meg ismét az összes anyát.





### 4.1.7 Elektromos csatlakoztatás

A terméket egy 16A-es biztosítókkal védett, földelt konnektorhoz csatlakoztassa. Cégünk nem vállal felelősséget a felmerülő károkért, ha a terméket a helyi jogszabályoknak megfelelő földelés nélkül használja.

- A csatlakozásnak meg kell felelnie az adott ország nemzeti előírásainak.
- Az elektromos hálózat kábelezésének meg kell felelnie a készülék követelményeinek. Áram-védőkapcsoló (ÁVK) használata ajánlott.
- A tápkábel dugaszának könnyen elérhető helyen kell lennie.
- Amennyiben a házban található biztosíték vagy megszakító aktuális értéke kevesebb, mint 16 Amper, egy képzett villanyszerelővel szereltesse be egy 16 Amperes biztosítékot.
- A „Műszaki adatok” fejezetben meghatározott feszültségnek meg kell egyeznie a hálózati feszültséggel.
- Hosszabbítók és többdugaszos aljakatok segítségével ne csatlakoztassa a készüléket.



#### FIGYELMEZTETÉS!

- A sérült tápkábeleket a kijelölt szerviz szakemberével cseréltesse ki.

### 4.1.8 Javasolt felhasználás



Mielőtt használatba venné a terméket, győződjön meg róla, hogy az előkészületeket a „Fontos biztonsági és környezetvédelmi utasítások”

és az „Üzembe helyezés” című fejezetekben szereplő előírásoknak megfelelően végezte el. Az első mosás megkezdése előtt futtassa le a dobtisztító programot. Ha az Ön gépén nincs ilyen program, akkor alkalmazza a 4.4.2. pontban ismertetett módszert.



#### INFORMÁCIÓ

- Kizárólag mosógépekhez használatos vízkömentesítőt használjon.
- A gyártás során végzett minőségellenőrzési folyamatot következtében víz maradhatott a gépben. Ez nincs káros hatással a termékre.

## 4.2 Vorbereitng

### 4.2.1 Wäsche sortieren

- Sortieren Sie die Wäsche nach Textilientyp, Farbe, Verschmutzungsgrad und zulässiger Waschtemperatur.
- Halten Sie sich grundsätzlich an die Angaben auf den Pflegeetiketten.

### 4.2.2 Wäsche vorbereiten

- Wäsche mit Metallteilen wie Büstenhalter, Gürtelschnallen und Metallknöpfe beschädigen die Maschine. Entfernen Sie die Metallteile oder waschen Sie die Textilien in einem Wäschebeutel oder einem Kissenbezug.
- Leeren Sie sämtliche Taschen komplett aus und entfernen Sie Münzen, Kugelschreiber, Büroklammern, Papiertaschentücher und ähnliche Dinge, bevor Sie die Wäsche in die Maschine geben. Drehen Sie Taschen auf links, entfernen Sie Fusseln. Fremdkörper können das Gerät beschädigen und zu lauten Betriebsgeräuschen führen.
- Geben Sie sehr kleine Textilien wie Kinder- und Nylonstrümpfe in einen Wäschebeutel oder Kissenbezug.
- Drücken Sie Vorhänge nicht zusammen, wenn Sie diese in die Maschine geben. Bei Vorhängen entfernen Sie zuvor sämtliche Haken und sonstige nicht textile Teile.
- Schließen Sie Reißverschlüsse, nähen Sie lose Knöpfe an und reparieren Sie Risse und sonstige Defekte.
- Waschen Sie Textilien, die mit „maschinenwaschbar“ oder „Handwäsche“ gekennzeichnet sind, ausschließlich mit dem passenden Waschprogramm.
- Waschen Sie bunte und weiße Textilien nicht zusammen. Neue, intensiv gefärbte Baumwollachen (z. B. schwarze Jeans) können beim Waschen stark abfärben. Waschen Sie solche Wäschestücke grundsätzlich separat.
- Hartnäckige Verschmutzungen müssen vor dem Waschen richtig behandelt werden. Fragen Sie im Zweifelsfall bei einer chemischen Reinigung nach.
- Verwenden Sie nur Färbemittel / Farbwechsler und Entkalker, die für Maschinenwäsche geeignet sind. Beachten Sie dabei immer die Hinweise auf der Verpackung.
- Waschen Sie Hosen und empfindliche Kleidungsstücke „auf links“, also mit der Innenseite nach außen.

- Legen Sie Wäschestücke aus Angorawolle vor dem Waschen ein paar Stunden in das Gefrierfach Ihres Kühlschranks. Dadurch bilden sich weniger Knötchen im Material.
- Wäsche, die mit Substanzen wie Mehl, Kalk, Milchpulver oder ähnlichen Dingen verunreinigt ist, muss zuvor gründlich ausgeschüttelt werden, bevor sie in die Maschine gegeben wird. Solche Stäube oder Pulver können sich mit der Zeit an internen Komponenten des Gerätes absetzen und zu Betriebsstörungen und Schäden führen.

### 4.2.3 Tipps zum Einsparen von Energie und Wasser

Die folgenden Hinweise helfen Ihnen, Ihre neue Maschine umweltfreundlich und energie-/wassersparend zu benutzen.

- Beladen Sie die Maschine möglichst bis zur maximalen Kapazität des von Ihnen gewählten Programms, ohne sie jedoch zu überladen. Schauen Sie in die „Programm- und Verbrauchstabelle“.
- Beachten Sie die Temperaturvorgaben auf der Waschmittelverpackung.
- Waschen Sie nur leicht verschmutzte Wäsche bei niedrigeren Temperaturen.
- Nutzen Sie kürzere Programme, wenn Sie nur wenig leicht verschmutzte Wäsche waschen.
- Verzichten Sie bei nur gering verschmutzter Wäsche auf Vorwäsche und hohe Temperaturen.
- Wenn Sie die Wäsche später im Trockner trocknen möchten, wählen Sie beim Waschen die höchste Schleudergeschwindigkeit.
- Geben Sie nicht mehr Waschmittel als auf der Waschmittelpackung empfohlen in die Maschine.

### 4.2.4 Wäsche in die Maschine geben

1. Öffnen Sie die Waschmaschinentür.
2. Geben Sie die Wäschestücke locker in die Maschine.
3. Drücken Sie die Waschmaschinentür zu, bis sie hörbar einrastet. Vergewissern Sie sich, dass nichts in der Tür eingeklemmt wurde. Bei laufender Maschine wird die Gerätetür gesperrt. Die Türsperre öffnet sich sofort nach Abschluss des Waschprogramms. Anschließend können Sie die Gerätetür öffnen. Falls sich die Tür nicht öffnen lassen sollte, lesen Sie im Problemlösungs-Abschnitt unter „Gerätetür lässt sich nicht öffnen“ nach.

### 4.2.5 Die richtige Wäschemenge

Die maximale Wäschekapazität hängt von Wäschetyp, Verschmutzungsgrad und dem gewünschten Waschprogramm ab. Das Gerät passt die Wassermenge automatisch an das Gewicht der Wäsche an.



#### WARNUNG

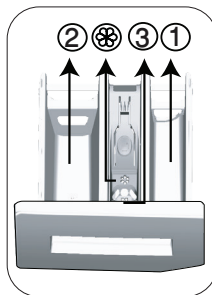
- Halten Sie sich an die Angaben im Abschnitt „Programm- und Verbrauchstabelle“. Bei Überladung kann Ihre Maschine nicht mehr optimal arbeiten, die Waschleistung lässt nach. Zusätzlich kann es zu lauten Betriebsgeräuschen und Vibrationen kommen.

### 4.2.6 Waschmittel und Weichspüler verwenden



#### INFORMATIONEN

- Lesen Sie beim Einsatz von Waschmittel, Weichspüler, Stärke, Färbemittel, Bleichmittel oder Kalkentferner aufmerksam die Dosierungsanweisungen auf der Verpackung, halten Sie sich an die Dosierungsempfehlungen. Verwenden Sie einen Messbecher, falls vorhanden.



Die Waschmittelschublade besteht aus drei Fächern:

- (1) für Vorwaschmittel
- (2) für Hauptwaschmittel
- (3) für Weichspüler
- (⊛) im Weichspülerfach befindet sich zusätzlich ein Siphon.

### Waschmittel, Weichspüler und andere Reinigungsmittel


- Geben Sie Waschmittel und Weichspüler in die Maschine, bevor Sie das Waschprogramm starten.
- Lassen Sie die Waschmittelschublade während des Waschgangs nicht offen!
- Wenn Sie ein Programm ohne Vorwäsche nutzen, füllen Sie kein Waschmittel in das Vorwaschmittelfach (Fach I) ein.
- Wenn Sie ein Programm mit Vorwäsche nutzen, füllen Sie kein Flüssigwaschmittel in das Vorwaschmittelfach (Fach I) ein.

- Wenn Sie Waschmittel im Säckchen oder in einer Dosierkugel zur Wäsche geben, sollten Sie grundsätzlich auf eine Vorwäsche verzichten. Geben Sie das Waschmittelsäckchen oder die Dosierkugel direkt zur Wäsche in die Maschine.
- Wenn Sie Flüssigwaschmittel verwenden, vergessen Sie nicht, den Flüssigwaschmittelbehälter in das Hauptwaschmittelfach (Fach II) zu geben.

### Der richtige Waschmitteltyp

Die richtige Waschmittelauswahl hängt von Waschprogramm sowie von Typ und Farbe der Textilien ab.

- Für Buntwäsche und Weißwäsche sollten Sie unterschiedliche Waschmittel benutzen.
- Waschen Sie empfindliche Textilien ausschließlich mit speziellen Waschmitteln (spezielle Flüssigwaschmittel, Wollshampoo usw.), die speziell auf den jeweiligen Textilientyp abgestimmt sind, und dies mit empfohlenen Programmen.
- Für dunkle Wäsche und Bettzeug empfehlen wir Flüssigwaschmittel.
- Woll Sachen waschen Sie mit einem speziellen Wollwaschmittel und den empfohlenen Programmen.
- Das für verschiedene Textilien empfohlene Programm entnehmen Sie bitte dem Abschnitt mit den Programmbeschreibungen.
- Alle Empfehlungen in Bezug auf Waschmittel gelten für den wählbaren Temperaturbereich der Programme.

	<b>WARNUNG</b>
<ul style="list-style-type: none"> <li>• Verwenden Sie ausschließlich Waschmittel, die speziell für Waschmaschinen hergestellt wurden.</li> <li>• Verzichten Sie auf Seifenpulver.</li> </ul>	

### Die richtige Waschmittelmenge

Die richtige Waschmittelmenge hängt von der Wäschemenge, dem Verschmutzungsgrad und der Wasserhärte ab.


- Benutzen Sie nicht mehr Waschmittel als auf der jeweiligen Verpackung angegeben; Sie verhindern damit übermäßige Schaumbildung und schlechtes Ausspülen. Außerdem sparen Sie Geld und leisten einen Beitrag zum Umweltschutz, wenn Sie nur so viel Waschmittel wie nötig verwenden.

- Verwenden Sie weniger Waschmittel, wenn Sie nur geringe Wäschemengen oder nur leicht verschmutzte Kleidung waschen.

### Weichspüler

Gießen Sie den Weichspüler in das Weichspülerfach der Waschmittelschublade.

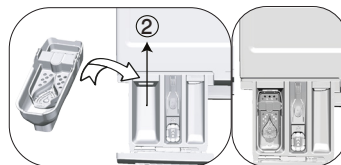
- Füllen Sie den Weichspüler nicht über die Maximalmarkierung (> MAX <) im Weichspülerfach hinaus ein.
- Falls der Weichspüler fest geworden ist, lösen Sie ihn in etwas Wasser auf, bevor Sie ihn in das Fach geben.

	<b>WARNUNG</b>
<ul style="list-style-type: none"> <li>• Benutzen Sie keine Flüssigwaschmittel, Weichspüler sowie andere Reinigungsprodukte, die nicht ausdrücklich für Waschmaschinen geeignet sind.</li> </ul>	

### Flüssigwaschmittel

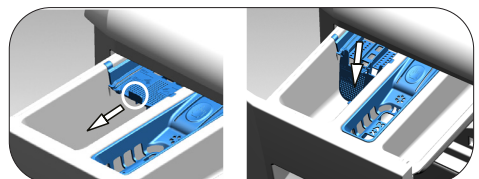
#### Bei Flüssigwaschmitteln mit Flüssigwaschmittelbehälter:

- Stecken Sie den Flüssigwaschmittelbehälter in Fach II.
- Falls das Flüssigwaschmittel fest geworden ist, lösen Sie ihn in etwas Wasser auf, bevor Sie ihn in den Waschmittelbehälter geben.



#### Falls das Produkt mit einem Flüssigspülmitteleilteil ausgestattet ist:

- Wenn Sie Flüssigwaschmittel verwenden, ziehen Sie das Gerät zu sich. Das Teil, das herunterfällt, dient als Barriere für das Flüssigwaschmittel.
- Bei Bedarf reinigen Sie das Gerät mit Wasser, indem Sie es an Ort und Stelle belassen oder entfernen.
- Wenn Sie pulverförmiges Waschmittel verwenden, muss das Gerät in der oberen Position gesichert werden.



## **Flüssigwaschmittel, ohne Flüssigwaschmittelbehälter:**

- Benutzen Sie Flüssigwaschmittel nicht als Vorwaschmittel.
- Flüssigwaschmittel können Flecken in der Kleidung verursachen, wenn Sie solche Waschmittel in Kombination mit der Zeitverzögerungsfunktion („Endzeit“-Funktion) benutzen. Verzichten Sie daher grundsätzlich auf Flüssigwaschmittel, wenn Sie mit der Endzeit-Funktion arbeiten.

## **Gel- und Tab-Waschmittel**

- Wenn Sie dünnflüssige Gel-Waschmittel verwenden und Ihre Maschine nicht über einen speziellen Flüssigwaschmittelbehälter verfügt, geben Sie das Flüssigwaschmittel in das Hauptwaschmittelfach, sobald das Wasser einläuft. Ist Ihre Maschine mit einem Flüssigwaschmittelbehälter ausgestattet, geben Sie das Waschmittel in den Behälter, bevor Sie das Programm starten.
- Bei dickflüssigem Gel-Waschmittel und bei Waschmittelkapseln geben Sie das Waschmittel vor Programmstart direkt zur Wäsche in die Trommel.
- Waschmittel in Tablettenform geben Sie entweder in das Hauptwäschefach (Fach II) oder direkt zur Wäsche in die Trommel.

## **Stärke**

- Geben Sie Stärke (Flüssig- oder Pulverform) bzw. Färbemittel in das Weichspülerfach.
- Verwenden Sie Weichspüler und Stärke niemals gemeinsam in einem Waschprogramm.
- Wischen Sie das Innere der Trommel mit einem sauberen, feuchten Tuch ab, wenn Sie Wäschestärke verwendet haben.

## **Kalkentferner**

- Bei Bedarf verwenden Sie einen speziell für Waschmaschinen hergestellten Kalkentferner.

## **Bleichmittel**

- Wählen Sie ein Programm mit Vorwäsche, geben Sie das Bleichmittel zu Beginn der Vorwäsche hinzu. Kein Waschmittel in das Vorwäschefach geben. Alternativ können Sie ein Programm mit Extraspülen wählen und das Bleichmittel beim ersten Spülungsschritt in das Waschmittelfach geben.
- Vermischen Sie niemals Bleichmittel und Waschmittel miteinander.

- Verwenden Sie lediglich eine geringe Menge (etwa 50 ml) Bleichmittel, spülen Sie die Wäsche anschließend sehr gut aus, damit es nicht zu Hautreizungen kommt.
- Geben Sie Bleichmittel niemals direkt auf die Wäsche.
- Behandeln Sie Buntwäsche nicht mit Bleichmitteln.
- Wählen Sie bei Verwendung von sauerstoffbasierten Bleichmitteln ein Programm, das die Wäsche bei niedrigen Temperaturen wäscht.
- Bleichmittel auf Sauerstoffbasis können gemeinsam mit Waschmitteln verwendet werden. Falls Bleichmittel und Waschmittel jedoch eine unterschiedliche Konsistenz aufweisen (das eine ist flüssiger als das andere), geben Sie zuerst das Waschmittel in das Fach II der Waschmittelschublade und warten Sie ab, bis das Waschmittel aus dem Fach gespült wurde. Anschließend geben Sie das Bleichmittel in dasselbe Fach, während die Maschine noch Wasser aufnimmt.

## 4.2.7 Nützliche Tipps zum Waschen

		Kleidung			
		Helle Farben und Weißwäsche	Buntwäsche	Schwarzes/Dunkles	Feinwäsche/ Wolle/Seide
		(Empfohlene Temperatur nach Verschmutzungsgrad: 40-90 °C)	(Empfohlene Temperaturen je nach Verschmutzungsgrad: Kalt – 40 °C)	(Empfohlene Temperaturen je nach Verschmutzungsgrad: Kalt – 40 °C)	(Empfohlene Temperaturen je nach Verschmutzungsgrad: Kalt – 30 °C)
<b>Verschmutzungsgrad</b>	<b>Stark verschmutzt</b>  (hartnäckige Flecken wie Gras, Kaffee, Früchte und Blut)	Bei solchen Verschmutzungen kann es erforderlich sein, die Flecken zuvor zu behandeln oder ein Programm mit Vorwäsche auszuwählen. Für Weißwäsche geeignete Pulver- und Flüssigwaschmittel können bei für stark verschmutzte Kleidung empfohlenen Dosierungen verwendet werden. Wir empfehlen Pulverwaschmittel zum Entfernen von Verschmutzungen durch Ton oder Erde sowie bei Verschmutzungen, die gut auf Bleichmittel reagieren.	Für Buntwäsche geeignete Pulver- und Flüssigwaschmittel können bei für stark verschmutzte Kleidung empfohlenen Dosierungen verwendet werden. Wir empfehlen Pulverwaschmittel zum Entfernen von Verschmutzungen durch Ton oder Erde sowie bei Verschmutzungen, die gut auf Bleichmittel reagieren. Nutzen Sie Waschmittel ohne Bleichmittelzusatz.	Für Buntwäsche und Dunkles geeignete Pulver- und Flüssigwaschmittel können bei für stark verschmutzte Kleidung empfohlenen Dosierungen verwendet werden.	Bevorzugen Sie Flüssigwaschmittel für Feinwäsche. Woll- und Seidentextilien müssen mit einem speziellen Wollwaschmittel gewaschen werden.
	<b>Normal verschmutzt</b>  (beispielsweise Kragen- oder Manschettenschmutz)	Für Weißwäsche geeignete Pulver- und Flüssigwaschmittel können bei für normal verschmutzte Kleidung empfohlenen Dosierungen verwendet werden.	Für Buntwäsche geeignete Pulver- und Flüssigwaschmittel können bei für normal verschmutzte Kleidung empfohlenen Dosierungen verwendet werden. Es sollten Waschmittel ohne Bleichmittel verwendet werden.	Für Buntwäsche und Dunkles geeignete Pulver- und Flüssigwaschmittel können bei für normal verschmutzte Kleidung empfohlenen Dosierungen verwendet werden.	Bevorzugen Sie Flüssigwaschmittel für Feinwäsche. Woll- und Seidentextilien müssen mit einem speziellen Wollwaschmittel gewaschen werden.
	<b>Leicht verschmutzt</b>  (keine sichtbaren Flecken)	Für Weißwäsche geeignete Pulver- und Flüssigwaschmittel können bei für leicht verschmutzte Kleidung empfohlenen Dosierungen verwendet werden.	Für Buntwäsche geeignete Pulver- und Flüssigwaschmittel können bei für leicht verschmutzte Kleidung empfohlenen Dosierungen verwendet werden. Es sollten Waschmittel ohne Bleichmittel verwendet werden.	Für Buntwäsche und Dunkles geeignete Pulver- und Flüssigwaschmittel können bei für leicht verschmutzte Kleidung empfohlenen Dosierungen verwendet werden.	Bevorzugen Sie Flüssigwaschmittel für Feinwäsche. Woll- und Seidentextilien müssen mit einem speziellen Wollwaschmittel gewaschen werden.

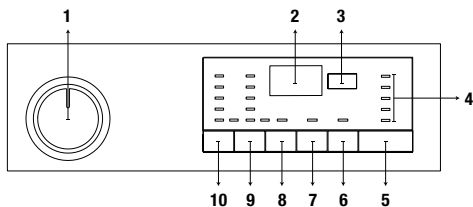
## 4.2.8 Angezeigte Programmzeit

Bei der Programmauswahl wird im Display der Maschine die Programmdauer angezeigt. Je nach Wäschemenge, Schaumbildung, Verteilung der Wäsche in der Maschine, Schwankungen der Stromversorgung, Wasserdruck und Programmeinstellungen wird die Programmdauer bei laufendem Programm automatisch angepasst.

**SONDERFALL:** Beim Starten der Programme Baumwolle und Baumwoll-Öko zeigt das Display die Dauer bei halber Beladung an, da dies das typische Nutzungsszenario ist. Erst 20 bis 25 Minuten nach Programmstart kann die Maschine die tatsächliche Beladung der Maschine erkennen. Falls die Maschine erkennt, dass sie zu mehr als der Hälfte beladen ist, wird das Waschprogramm entsprechend angepasst und die Programmdauer automatisch erhöht. Sie können diese Änderung am Display nachverfolgen.

## 4.3 A termék használata

### 4.3.1 Kezelőpanel



- 1 - Programválasztó gomb (Legfelső helyzet Be/Ki)
- 2 - Kijelző
- 3 - Késleltetett befejezési idő beállító gomb
- 4 - Program követési jelző
- 5 - Indítás/Szünet gomb
- 6 - Segédfunkció gomb 3
- 7 - Segédfunkció gomb 2
- 8 - Segédfunkció gomb 1
- 9 - Centrifuga sebesség beállító gomb
- 10 - Hőmérsékletszabályzó gomb

### 4.3.2 A gép előkészítése

1. Győződjön meg róla, hogy a tömlők megfelelően vannak csatlakoztatva.
2. Dugja be a gép tápkábelét.
3. Fordítsa el teljesen a csapot.
4. Helyezze a gépbe a ruhákat.
5. Adagoljon mosószert és öblítőt.

### 4.3.3 Programválasztás és tippek a hatékony mosáshoz


1. Válasszon ki egy programot a mosandó ruha típusának, mennyiségének és szennyezettségének megfelelően a „Program és fogyasztási táblázat” és az alábbi hőmérséklet-táblázat segítségével.
2. A Programválasztó gomb segítségével válassza ki a kívánt programot.

### 4.3.4 Program- és fogyasztási táblázat

HU	Programme (°C)	Max betöltés (kg)	Vízfogyasztás (l)	Energiafogyasztás (kWh)	Kiegészítő funkció				Választható hőmérséklet-tartomány °C	
					Max. sebesség**	Gyors+	Előmosás	Extra öblítés		Gyűrődésgátló+
Pamut	90	9	102	2,60	1200	•	•	•	•	Hideg-90
	60	9	98	1,90	1200	•	•	•	•	Hideg-90
	40	9	95	1,10	1200	•	•	•	•	Hideg-90
Eco 40-60	40 ***	9	57,4	0,867	1200					40-60
	40 ** ***	4,5	50	0,580	1200					40-60
	40 ***	2,5	40	0,300	1200					40-60
	60 **	9	57,4	1,100	1200					40-60
	60 **	4,5	49,5	0,770	1200					40-60
Szintetikus	60	4	75	1,40	1200	•	•	•	•	Hideg-60
	40	4	73	0,95	1200	•	•	•	•	Hideg-60
Xpress / Super Xpress	90	9	72	2,30	1200	•		•	•	Hideg-90
	60	9	72	1,30	1200	•		•	•	Hideg-90
	30	9	72	0,25	1200	•		•	•	Hideg-90
Xpress / Super Xpress+Gyors+	30	2	48	0,15	1200	•		•	•	Hideg-90
Vegyes	40	4	75	1,00	800	•	•		•	Hideg-40
Gyapjú / Kézi mosás	40	2	55	0,55	1200			•		Hideg-40
Finom textíliák	40	4	58	0,80	800			•		Hideg-40
Sportruházat	40	4	58	0,60	1200		•			Hideg-40
Sötét ruhák / Farmer	40	4	88	1,05	1200	•	•	*	•	Hideg-40
Folteltávolítás	30	4,5	85	1,70	1200	•	•			30-60
Paplan / Tollkabát	60	-	105	1,90	1000			•		40-60
Ingek	60	4	70	1,90	800	•	•		•	40-60
Higiénikus mosás	90	9	135	3,05	1200			*		40-90
Dobtisztítás	90	-	85	2,90	600					90

• : Választható

\* : Automatikusan kiválasztva, nem törölhető.

\*\* : Az Eco 40-60 (  ) az EN 60456: 2016 és az 1061/2010 / EU felhatalmazáson alapuló bizottsági rendelet szerinti energiacímke szerinti vizsgálati program.

\*\*\*: Az Eco 40-60 40 °C hőmérsékleten történő kiválasztásával a tesztprogram a EN 60456:2016/prA:2020 összhangban és az energiacímke az (EU) 2019/2014 felhatalmazáson alapuló bizottsági rendelettel összhangban

- : Tekintse meg a program leírását a maximális ruhamennyiséget illetően.



## INFORMÁCIÓ

- A vízfogyasztás és az energiafogyasztás a víznyomás, a vízkeménység és a hőmérséklet, a környezeti hőmérséklet, a szennyes típusa és mennyisége, a kiválasztott kiegészítő funkciók és a tápfeszültség függvényében változhat.
- A program kiválasztásakor a készülék kijelzőjén a mosás időtartama látható. A gépbe helyezett szennyes mennyiségétől függően 1-től 1,5 óras különbség lehet a kijelzőn mutatott időtartam és a mosási ciklus tényleges időtartama között. Miután a mosási program elindult, az időtartam automatikusan módosul.
- A táblázatban szereplő segédfunkciók modellenként eltérők lehetnek.
- A kiegészítő funkció kiválasztási módjait a gyártó vállalat változtathatja meg. A meglévő választási módok eltávolíthatók vagy új választási módok adhatók hozzá.
- Mindig válassza a legalacsonyabb hőmérsékletet. Az energiafelhasználás szempontjából a leghatékonyabb programok általában azok, amelyek alacsonyabb hőmérsékletűek és hosszabb időtartamúak.
- A centrifugálás sebessége befolyásolja a zajszintet és a fennmaradó nedvességtartalmat: minél nagyobb a fonási sebesség a centrifugálási fázisban, annál nagyobb a zaj és annál alacsonyabb a fennmaradó nedvességtartalom.

### Fogyasztási értékek (HU)

	Hőmérséklet kiválasztása (°C)	Centrifugálási sebesség (ford./perc)	Kapacitás (kg)	Program hossza (óó:pp)	Energiafogyasztás (kWh/ciklus)	Vízfogyasztás (l/ciklus)	Szennyes ruha hőmérséklet (°C)	Fennmaradó nedvesség (%)
Eco 40-60	40	1200	9	03:48	0,867	57,4	35	53
	40	1200	4,5	02:53	0,580	50	35	53
	40	1200	2,5	02:53	0,300	40	24	53
Pamut	20	1200	9	04:00	0,70	95	20	53
Pamut	60	1200	9	04:00	1,90	98	60	53
Szintetikus	40	1200	4	02:35	0,95	73	40	40
Xpress / Super Xpress	30	1200	9	00:28	0,25	72	23	62

Az eco 40-60 programon kívül a programoknál megadott értékek csak tájékoztató jellegűek.

### 4.3.5 Fő programok

Az anyag típusától függően használja az alábbi főprogramokat.

#### • Pamut

Ezzel a programmal moshatja ki a tartós pamut anyagú ruhaneműt (pl. lepedők, ágynemű, törölközők, fürdőköntösök, alsónemű stb.). A gyorsmosás funkciógomb lenyomásakor a program időtartama jelentősen rövidebbé válik, de az intenzív mosási mozgásoknak köszönhetően hatékony mosást biztosít. Ha nem választja ki a gyorsmosás funkciót, az nagyobb mosási és öblítési teljesítményt biztosít az erősen szennyezett ruhaneműknek.

#### • Szintetikus

Ezt a programot pólók, szintetikus / pamut keverék szövet stb. mosására használhatja. A program időtartama lényegesen rövidebb, és hatékony mosási teljesítményt biztosít. Ha nem választja ki a gyorsmosás funkciót, az nagyobb mosási és öblítési teljesítményt biztosít az erősen szennyezett ruhaneműknek.

#### • Gyapjú / Kézi mosás

Ezzel a programmal gyapjút / kényes ruhát moshat. Válassza ki a ruhák címkéjén feltüntetettnek megfelelő hőmérsékletet. A ruhadarabot nagyon finom mozdulatokkal kell mosni a sérülések elkerülése érdekében.

### 4.3.6 Kiegészítő programok

Különleges esetekre különleges programok állnak rendelkezésre.



#### INFORMÁCIÓ

- Az egyéb programok modellenként eltérők lehetnek.

#### • Eco 40-60

Az Eco 40-60 program képes kitisztítani a normál szennyezettségű, 40 °C vagy 60 °C-on mosható pamutruhát ugyanabban a ciklusban, és ez a programot használják az EU környezetbarát tervezésre vonatkozó jogszabályainak való megfelelés felmérésére is. Bár a mosási idő hosszabb, mint az összes többi program esetében, komoly energia- és vízmegtakarítást biztosít. A tényleges vízhőmérséklet eltérhet a megállapított mosási hőmérséklettől. Amennyiben kevesebb ruhát rak be a gépbe (pl. a betölthető mennyiség felét vagy kevesebbet), a program bizonyos

szakaszainak időtartama automatikusan lerövidülhet. Ebben az esetben az energia- és vízfogyasztás csökkenni fog.

#### • Higiénikus mosás

Ha a program elején gőz lépést alkalmaz, a szennyeződés könnyen fellazulhat.

Ezzel a programmal anti-allergén és higiénias (bébi ruhák, lepedők, ágyneműk, fehérneműk stb. pamutárúk) mosást végezhet magas hőmérsékleten, intenzív és hosszú mosási ciklusokkal. A nagyfokú higiéniaról a programot megelőző gőzhasználat, a hosszabb melegítési idő és a kiegészítő öblítési lépés gondoskodik.

- A programot a „The British Allergy Foundation” (Allergy UK) a 60°C-os opció kiválasztásával tesztelte, és tanúsította, hogy a program a baktériumok és a penész mellett hatékonyan távolítja el az allergén anyagokat is.



Az Allergy UK a British Allergy Foundation védjegye. A „jövahagyás pecsétjét” úgy alakították ki, hogy olyan emberek számára jelentsen iránymutatást, akik információt

akarnak arról, hogy a termék jelentősen csökkenti-e az allergének mennyiségét a beépített környezetben, vagy korlátozza / csökkenti / kiküszöböli az allergéneket. Célja annak bizonyítása, hogy a termékeket tudományosan tesztelték vagy felülvizsgálták a mérhető eredmények biztosítása érdekében.

#### • Finom textíliák

Ezzel a programmal finom ruhákat, például pamut / szintetikus keverékű kötött ruházatot vagy zoknit moshat. A mosási mozgások ennek a programnak az esetében finomabbak. Állítsa a hőmérsékletet 20 fokra, vagy használja a Hidegmosás lehetőséget olyan ruhadarabok esetében, amelyek színét meg kívánja őrizni.

#### • Xpress / Super Xpress

Használja arra ezt a programot, hogy az enyhén szennyezett pamut ruhákat rövid idő alatt kimossa. Ha megnyomja a gyorsmosás funkciógombot, akkor a program időtartama 14 perccel csökken. A gyorsmosás funkció kiválasztása esetén legfeljebb 2 (két) kg ruhát moshat ki.



## • Sötét ruhák / farmer

Ezzel a programmal őrizheti meg sötét ruhái és farmerei színét. Ez a program a speciális dobmozgásnak köszönhetően, még alacsony hőmérsékleten is nagy hatékonyságú mosást biztosít. Kifejezetten sötét ruhákhoz való folyékony mosószer vagy gyapjúmosószer használatát javasoljuk. Ne mossa ezzel a programmal a kényes, pl. gyapjút tartalmazó ruháit.

## • Vegyes

Ezzel a programmal pamutot és szintetikus anyagot moshat együtt anélkül, hogy el kellene rendeznie őket.

## • Ingek

Ezzel a programmal moshatók a pamut, a szintetikus és a vegyes anyagú ingek is. Csökkenti a gyűrődéseket. A program a végén a ráncok csökkentése funkció érdekében gőzt (Steam) alkalmaz. A program végén alkalmazott speciális centrifugálási profil és a gőz csökkenti az ingek gyűrődéseit. Ha megnyomja a gyorsmosás funkciógombot, akkor az előkezelési algoritmus lesz végrehajtva.

- Vigye fel az előkezelő szert közvetlenül a ruhákra vagy adagolja a mosószerrel együtt, amikor a gép elindul, hogy vizet vezessen el a fő mosóerekeszből. Így sokkal rövidebb idő alatt ugyanolyan teljesítményt érhet el, mint a normál mosásnál. Ráadásul megnő az ingek élettartama is.

## • Sportruházat

Használja ezt a programot pamut / szintetikus keveréket tartalmazó kültéri / sportruházat, valamint vízálló ruhák, például gore-tex mosására. Ez a program a különleges forgási mozgásoknak köszönhetően a ruhaneműt finoman mossa.

## • Paplan/Tollkabát

Ezzel a programmal moshatók a „géppel mosható” jelöléssel ellátott száltöltetű paplanok. Ellenőrizze, hogy jól helyezte-e be a gépbe a paplant, nehogy károsodjon a gép vagy a paplan. Mielőtt betenné a paplant, vegye le róla az ágyneműhuzatot. Hajtsa félbe a paplant, és úgy tegye azt be a gépbe. Tegye be a gépbe a paplant és közben figyeljen arra, hogy olyan módon helyezze el, hogy az ne érjen hozzá a csőrugóhoz vagy az üveghez.

A program a végén a ráncok csökkentése funkció érdekében gőzt (Steam) alkalmaz.



## INFORMÁCIÓ

- Ne tegyen a gépbe több, mint kétrétegű száltöltetű paplant (200 x 200 cm).
- Ne mosson a gépben pamut paplant, párnát.



## FIGYELMEZTETÉS!

- Ne használja mosógépet anyagok, például szőnyegek, smosására. Ellenkező esetben a gép tartós károsodást szenvedhet.

## • Folteltávolítás

Mosógép egy speciális foltprogrammal rendelkezik, amely biztosítja, hogy a különféle típusú foltok a lehető leghatékonyabban legyenek eltávolítva. Ezt a programot csak tartós, szintartó pamutok esetében használja. Ezzel a programmal ne mosson finom vagy nem színálló ruhákat. Mosás előtt ellenőrizze a ruházat címkéit (ing, nadrág, rövidnadrág, póló, bébi ruházat, pizsama, kötény, asztalterítő, ágynemű, paplanhuzat, lepedő, fürdő- / vasaló törölköző, normál törölköző, zokni és pamut fehérnemű hosszú mosási ciklusokhoz, magas hőmérsékleten). Az automatikus foltfelismerő program segítségével 24, három különböző csoportba sorolt foltípust távolíthat el, a szennyeződési szinttől függően. Itt láthatja a foltcsoportokat a gyors funkció választás alapján. Az alábbiakban megtalálja a foltcsoportokat a gyors funkció alapján.

Ha a gyorsfunkció ki van választva:	
Vér	Gyümölcslé
Csokoládé	Ketchup
Puding	Vörösbor
Tojás	Curry
Tea	Lekvár
Kávé	Szén

Ha a gyorsfunkció nincs kiválasztva:	
Vaj	Étel
Fű	Majonéz
Sár	Salátaöntet
Üdítő	Smink
Izzadság	Gépolaj
Szennyezett gallér	Bébiétel

- Válassza ki a folteltávolító programot.
- A fent említett foltcsoportokban keresse meg a eltávolítandó folt típusát és használja a gyors segédfunkció választógombját az adott csoport kiválasztásához.
- Figyelmesen olvassa el a ruházat címkéjét és ellenőrizze, hogy a kiválasztott hőmérséklet és centrifugálási sebesség megfelelő-e.

### 4.3.7 Speciális programok

Részletes beállításokhoz válassza a következő programok valamelyikét.

#### • Öblítés

Ezt a programot akkor használja, ha külön szeretne öblíteni és keményíteni.

#### • Centrifugálás+leeresztés

Használja ezt a programot víz eltávolítására a ruhákról, a gépről

A program kiválasztása előtt válassza ki a kívánt centrifugálási sebességet és nyomja meg a Start/Szünet gombot. A gép először leengedi a benne lévő vizet. Ezután kicentrifugálja a ruhákat a megadott sebességen, és leengedi a ruhákból kijövő vizet.

Ha a vizet csak a ruhanemű centrifugálása nélkül kívánja kifolytani, válassza a „Centrifugálás + szivattyú” programot, és a Centrifugálási sebesség beállítása gombbal válassza a Nincs centrifugálás funkciót. Nyomja meg az Indító/Szünet gombot.



#### INFORMÁCIÓ

- A finomabb szennyesekhez alacsonyabb centrifugálási sebességfokozatot használjon.

### 4.3.8 Hőmérséklet kiválasztása

Egy adott program kiválasztásakor a kijelzőn megjelenik a kiválasztott programhoz ajánlott hőmérséklet.

A hőmérséklet csökkentéséhez nyomja meg a Hőmérséklet beállító gombot. A hőmérséklet így fokozatosan csökkenthető. Ha a „hideg szint” (cold level) funkció van kiválasztva, akkor a hőmérséklet jelzőfényei nem világítanak.



#### INFORMÁCIÓ

- Ha a program még nem érte el a fűtési ciklust, akkor a hőmérsékletbeállításon anélkül is tud változtatni, hogy ehhez le kéne állítania a gépet.

### 4.3.9 Centrifugálási sebesség kiválasztása

Egy új program kiválasztásakor az adott programhoz tartozó ajánlott centrifugálási sebesség tűnik fel a kijelzőn.

A sebesség csökkentéséhez nyomja meg a Centrifugálási sebességbeállító gombot. Így a sebesség fokozatosan csökken. Ezután az adott modelltől függően a „Rinse Hold” (Öblítés tartás) vagy a „No Spin” (Nincs centrifugálás) opció megjelenik a kijelzőn. Ha a „No spin” (Nincs centrifugálás) funkció van kiválasztva, akkor az öblítési fokozat kijelző nem kapcsol be.

#### Öblítés tartás

Ha a program végeztével nem veszi ki azonnal a ruhákat, akkor kiválaszthatja az öblítés tartása funkciót, ezzel a ruhák az utolsó öblítővízben maradnak, és megelőzhető a ruhák meggyűrődése, amikor nincs víz a gépben. Amennyiben a folyamat után centrifugálás nélkül kívánja leeresztetni a vizet, nyomja meg a Start / Szünet gombot. A program ott folytatódik, ahol abbahagyta, engedje le a vizet, és akkor komplett lesz.

Ha a vízben tartott szennyeset szeretné kicentrifugálni, akkor állítsa be a centrifugálási sebességet, majd nyomja meg a Start/Szünet gombot. A program folytatódik. A víz leürül, a ruhanemű centrifugálását követően a program véget ér.



#### INFORMÁCIÓ

- Ha a program még nem érte el a centrifugálási ciklust, akkor a centrifugálás beállításon anélkül is tud változtatni, hogy ehhez Szünet üzemmódbba kellene állítania a gépet.

### 4.3.10 Segédfunkció kiválasztása

A program megkezdése előtt válassza ki a kívánt segédfunkciót. A futó programhoz megfelelő segédfunkciókat úgy is kiválaszthatja vagy törölheti hogy megnyomná a Start / Szünet gombot, amikor a gép működik. Ehhez az szükséges, hogy a gép még a segédfunkció előtti fázisban legyen. Amennyiben a segédfunkció nem választható ki vagy szakítható meg, abban az esetben a megfelelő funkció lámpája 3-szor felvillan.



## INFORMÁCIÓ

- Ha második segédfunkcióként olyat választ ki a gép elindítása előtt, mely összeférhetetlen az elsővel, akkor az első segédfunkció törlődik, és csak a második fog életbe lépni.
- Olyan segédfunkciót nem lehet kiválasztani, mely összeférhetetlen a főprogrammal. (Lásd: „Program- és fogyasztási táblázat”)
- A Segédfunkció gombok modellenként eltérők lehetnek.

### 4.3.10.1 Segédfunkciók

#### • Előmosás

Előmosás csak erősen szennyezett ruhanemű esetén ajánlott. Előmosás nélkül energiát, vizet, mosószeret és időt spórolhat.



## INFORMÁCIÓ

- Fátylak és függönyök esetében mosószer nélküli előmosás javasolt.

#### • Gyors+

Ha ezt a funkciót választja, akkor az adott program időtartama 50%-kal csökken. Az optimalizált mosási lépéseknek, a nagy mevhaniikai aktivitásnak és az optimális vízfelhasználásnak köszönhetően nagy mosási teljesítmény érhető el a csökkentett időtartam ellenére.

#### • Extra Öblítés

Ez a funkció lehetővé teszi a gép számára, hogy a főmosást követő öblítési cikluson túl egy külön öblítési ciklust is elvégezzen. Ily módon az érzékeny bőrűek (csecsemők, allergiás személyek, stb.) számára minimálisra csökkenthető a ruhákon maradó mosószer mennyisége.

### 4.3.10.2 Funkciók és programok kiválasztása a funkciógombok 3 másodpercig történő nyomva tartásával

#### • Dobtisztítás 3"

A program kiválasztásához nyomja meg és tartsa lenyomva 3 másodpercig a segédfunkció 1 gombot.

Rendszeresen (1-2 havonta) tisztítsa meg a dobot és biztosítsa a szükséges higiénit. Működtesse a programot, ha a gép teljesen üres. A jobb eredmények érdekében tegyen mosógépekhez használatos vízkőoldót a mosószer rekeszébe. („2”). A program végeztével nyissa ki a betöltőajtót, hogy a belseje kiszáradhasson.



## INFORMÁCIÓ

- Ez nem egy mosási program. Kizárólag karbantartási célokat szolgál.
- Ne indítsa el ezt a programot, ha gépben valamilyen tárgy van. Ha megpróbálja, akkor a gép automatikusan érzékeli, hogy a dob nem üres és leállítja a programot.

#### • Gyerekzár

A Gyerekzár funkció használatával megakadályozhatja, hogy a gyermekek a géppel játszanak. Ezzel elkerülhető, hogy a gyermekek módosításokat végezzenek egy adott programon.



## INFORMÁCIÓ

- Ha a Programválasztó gombot elforgatja, miközben a Gyerekzár engedélyezve van, akkor a „Con” üzenet jelenik meg a kijelzőn. Amíg a Gyerekzár engedélyezve van, a programokban, a kiválasztott hőmérsékleten, a sebességen vagy a kiegészítő funkciókon kívül nem végezhet változtatást.
- Amennyiben a Gyerekzár engedélyezve van és elforgatja a Programválasztó gombot, a korábban kiválasztott program fog folytatódni.

#### A Gyerekzár engedélyezése:

Nyomja meg, és tartsa lenyomva a Segédfunkció gombot 3 másodpercig. Miközben 3 másodpercig nyomva tartja a gombot, felváltva megjelennek a C03, C02 és C01 üzenetek. Ezután megjelenik a „Con” felirat, hogy figyelmeztesse a felhasználót, hogy a Gyermekzár engedélyezve van. Ha bármelyik gombot megnyomja, vagy elfordítja a Programválasztást gombot, amíg a Gyermekzár engedélyezve van, ugyanez a figyelmeztetés jelenik meg.

#### A Gyerekzár kikapcsolása:

Nyomja meg, és tartsa lenyomva a Segédfunkció 2 gombot 3 másodpercig, miközben fut egy program. Miközben 3 másodpercig nyomva tartja a gombot, felváltva megjelennek a C03, C02 és C01 üzenetek. Ezután megjelenik a „COF” felirat, hogy figyelmeztesse a felhasználót, hogy a gyermekzár le van tiltva.



## INFORMÁCIÓ

- A fent leírt módszeren kívül a Gyerekzárát úgy is kikapcsolhatja, ha Programválasztó gombot Be / Ki állásra állítja, úgy, hogy nem működik egyik program sem, és ekkor egy másik programot választ ki.
- A Gyerekzár áramkimaradás vagy a hálózati csatlakozó kihúzása után nem lesz letiltva.

1. Nyissa ki a betöltőajtót, tegye be a ruhákat és adja hozzá a mosószeret, stb.
2. Válassza ki a mosási programot, a hőmérsékletet, a centrifugálási sebességet, és ha szükséges, a segédfunkciókat.
3. Nyomja meg a Késleltetett befejezési idő beállítása gombot és válassza ki a kívánt időt.
4. Nyomja meg az Indító/Szünet gombot. A beállított Késleltetett befejezési idő megjelenik a kijelzőn. Elindul a késleltetett befejezés visszazámlálása. A kijelzőn a “\_” felfelé és lefelé mozog a késleltetett befejezési idő mellett.



## INFORMÁCIÓ

- Ha a program nem indult el, a késleltetett befejezési idő alatt ruhadarabot tölthet be a gépbe.

A visszazámlálás végén a kiválasztott program időtartama jelenik meg a kijelzőn. “A “\_” szimbólum ekkor eltűnik, és a kiválasztott program elindul.

### A késleltetett befejezési idő megváltoztatása

Ha a visszazámlálás közben módosítani szeretné az indításig hátralévő időt: Forgassa el a programválasztó gombot a késleltetett befejezési idő funkció visszavonásához, majd állítsa be újra a kívánt időt.

- Nyomja meg a Késleltetett befejezési idő beállító gombot. Az első megnyomáskor a program időtartamát a legközelebbi egész számra kerekíti. Minden egyes következő megnyomás egy órával növeli az időt.
2. Ha csökkenteni szeretné a késleltetett befejezési időt, nyomja meg egymás után a Késleltetett befejezési idő beállító gombot, amíg a kívánt idő meg nem jelenik.

### A Késleltetett befejezési idő funkció törlése

Amennyiben törölni szeretné a Késleltetett idő vége visszazámlálást és azonnal el szeretné indítani a programot:

1. Állítsa a Programválasztó gombot bármelyik programra. Így módon a Késleltetett befejezési idő törlődik. Befejtés/Megszakítás lámpa elkezd folyamatosan villogni.
2. Ekkor válassza ki azt a programot, amit el kíván indítani.
3. A program elindításához nyomja meg a Start/Szünet gombot.

### • Gyűrődésgátló+ 3

A funkció kiválasztásához nyomja meg, és tartsa lenyomva a Segédfunkció 3 gombot 3 másodpercig, az adott program programkövető jelzőfénye világítani fog. Ennek a funkciónak a kiválasztása esetén a dob legfeljebb nyolc órán keresztül forog annak biztosítása érdekében, hogy a ruházat a program végén nem gyűrődjön. A nyolc óra alatt bármikor visszavonhatja a programot, és ki is szedheti a gépet. A funkció befejezéséhez csak nyomja meg bármelyik gombot, vagy forgassa el a programválasztó gombot. A program követő jelzőfény akkor is világít majd, ha bármelyik gomb megnyomásával fejezi be a funkciót. Ha a funkciót a programválasztó gomb elforgatásával fejezi be, akkor a programkövetés jelzőfénye a kiválasztott programtól függően világít vagy alszik ki. Ha nem törli a funkciót a a Segédfunkció 3 gomb 3 másodpercig tartó megnyomásával, akkor a következő mosási ciklusokban is felhasználásra kerül.

### 4.3.11 Késleltetett befejezési idő beállítása

A Késleltetett befejezési idő beállítása funkció lehetővé teszi, hogy a program befejezési idejét 19 órával késleltesse. Ezt az időt 1 órás intervallumokkal növelheti.



## INFORMÁCIÓ

- Késleltetett befejezési idő beállítása funkció választása esetén ne használjon folyékony mosószeret. Foltok maradnak a ruhaneműn.

### 4.3.12 A program elindítása

1. A program elindításához nyomja meg a Start/Szünet gombot.
2. A program indulását jelző programjelző lámpa felkapcsol.



#### INFORMÁCIÓ

- Ha a programválasztási folyamat során 10 percen belül nem indít programot, vagy egyetlen gombot sem nyom meg, a kijelző lámpája kialszik. Ha a Programválasztó gombot elforgatja, vagy ha bármelyik gombot megnyomja, a kijelző lámpái újra felgyulladnak.

### 4.3.13 A program előrehaladása

A folyamatban lévő program előrehaladása a Folyamatjelző kijelzőn keresztül követhető nyomon. Minden programlépés elején a vonatkozó jelzőfény kigyullad.



#### INFORMÁCIÓ

- Ha a „Gyűrűsgátló+” (Anti-crease+) kiegészítő funkciót választotta, miközben ez a lépés folytatódik, a „Vége” és a „Gyűrűsgátló+” LED egyszerre világít.
- Amíg a „Gyűrűsgátló+” lépés fut, a program befejezéséhez egyszerűen nyomja meg bármelyik gombot, vagy forgassa el a programválasztó gombot.

A segédfunkciókat, a sebességet és a hőmérsékletet a program futása közben, annak megállítása nélkül is beállíthatja. Ehhez a végrehajtandó változtatásnak olyannak kell lennie, amely a futó program lépés után hajtható végre. Amennyiben a módosítás nem megfelelő a program számára, a megfelelő lámpa 3 alkalommal felvillan.



#### INFORMÁCIÓ

- Amennyiben a mosógép nem kezdi el a centrifugálás lépést, elképzelhető, hogy az Öblítéstartás funkció aktiválva van, vagy az automatikus egyetlen szennyes-elrendező érzékelő rendszer azt érzékelt, hogy a ruhák egyetlenül vannak elrendezve a gépben.

### 4.3.14 A betöltőajtó zárja

A betöltő ajtó egy olyan zárrendszerrel rendelkezik, amely az ajtónyitáshoz nem

megfelelő vízszint esetén megakadályozza az ajtó kinyitását.

Amennyiben a gépet Szünet üzemmódra állítja, a betöltőajtó lámpája villogni kezd. A gép folyamatosan ellenőrzi a belsejében található vízszintet. Amennyiben a víz szintje megfelelő, a Betöltőajtó lámpája kialszik és a betöltőajtó 1-2 percen belül kinyitható.

Amennyiben a víz szintje nem megfelelő, a Betöltőajtó lámpája világít és a betöltőajtó nem nyitható ki. Amennyiben mindenképpen ki szeretné nyitni a betöltőajtót, amíg a Betöltőajtó lámpája ég, akkor törölnie kell az aktuális programot. Lásd „Program megszakítása”

#### A betöltőajtó kinyitása áramkimaradás esetén:



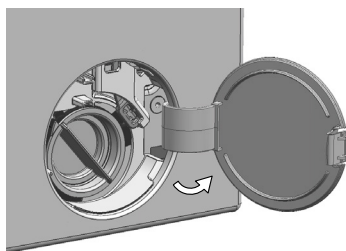
#### INFORMÁCIÓ

- Áramkimaradás esetén a betöltőajtó szivattyúszűrő fedele alatti vészfogantyúját használhatja a betöltőajtó manuális kinyitásához.

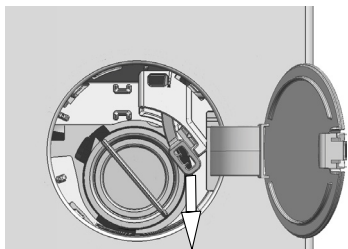


#### FIGYELMEZTETÉS

- A betöltőajtó kinyitása előtt ellenőrizze, hogy nincs-e víz a gépbe a kiöntés Ikerülése érdekében. A víz forró lehet és forrázást okozhat.



- Kapcsolja ki és húzza ki a készüléket a konnektorból.
- Nyissa ki a szivattyú szűrő fedelét.



- Szerszámmal távolítsa el a betöltőajtó vészfogantyút a szűrőfedél mögött.
- Nyissa ki a betöltőajtót a betöltőajtó vészfogantyújának lefelé húzásával.
- Próbálja meg ismét lefelé húzni a fogantyút, ha a betöltőajtó nincs nyitva.
- A betöltőajtó kinyitása után állítsa a betöltőajtó vészfogantyúját eredeti helyzetébe.

#### 4.3.15 A kiválasztások módosítása a program elindulását követően A gép szünet üzemmódba állítása

A program futtatása közben a gép szüneteltetéséhez a Start/Szünet gombot kell megnyomnia. Az aktuális lépés lámpája a Folyamatjelző kijelzőben villogni kezd, jelezve, hogy a gép szünet üzemmódban van.

Továbbá, amikor az ajtó nyithatóvá válik, az aktuális program lámpáján kívül a Betöltőajtó lámpája is bekapcsol.

#### A segédfunkció, a sebesség és a hőmérséklet módosítása

A már elért programlépéstől függően törölheti vagy kiválaszthatja a segédfunkciókat. Lásd „Segédfunkció kiválasztása”.

Megváltoztathatja a sebesség- és a hőmérséklet-beállításokat is. Lásd a „Centrifugálási sebesség kiválasztása” és a „Hőmérséklet kiválasztása” című fejezeteket.



#### INFORMÁCIÓ

- Amennyiben a módosítás nem engedélyezett, a megfelelő lámpa 3-szor felvillog.

#### Ruhanemű hozzáadása és eltávolítása

1. A gép szüneteltetéséhez nyomja meg a „Start/Szünet” gombot. Miközben a gép szünet üzemmódban van, a megfelelő lépés folyamatjelző lámpája villogni fog.
2. Várjon, amíg a Betöltőajtó kinyithatóvá válik.
3. Nyissa ki a betöltőajtót és tegye be vagy vegyi ki a ruhákat.
4. Csjukja be a betöltőajtót.
5. Amennyiben szükséges, állítsa be a segédfunkciókat, a hőmérsékletet és a centrifugálási sebességet.
6. A program elindításához nyomja meg a „Start/Szünet” gombot.

#### 4.3.16 A Program megszakítása

A program megszakításához forgassa el a Programválasztó gombot és válasszon ki egy másik programot. Az előző program ekkor törlődik. A Befejezés / Törlés lámpa folyamatosan villogni kezd, mely azt jelzi, hogy a program törölve lett.

A Programválasztó gomb elforgatásakor a gép leállítja a programot, de nem engedi ki a benne lévő vizet. Amikor kiválaszt egy új programot és elindítja azt, az újonnan kiválasztott program annak függvényében kezdődik, hogy az előző program leállítása mikor történt meg. Például a gép további vizet szivattyúzhat be, vagy folytathatja a mosást a benne levő vízzel.



#### INFORMÁCIÓ

- A megállított program adott lépésétől függően előfordulhat, hogy az új programhoz újra fel kell töltenie a gépet mosószerrel és öblítővel.

#### 4.3.17 Program vége

A program végén megjelenik az „End” felirat.

1. Várja meg, amíg a betöltőajtó lámpája teljesen kialszik.
2. A gép kikapcsolásához kapcsolja a programválasztó gombot On/Off állásba.
3. Vegye ki a ruhákat, és csukja be a mosógép ajtaját. A gép most készen áll a következő mosási menetre.

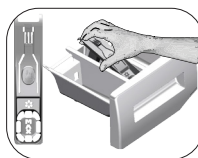
### 4.3.18 Az Ön készüléke "Szünet üzemmód" funkcióval rendelkezik.

A készülék Be / Ki gombbal történt bekapcsolása után, ha a kiválasztási lépésben nem indít el semmilyen programot, vagy nem végez semmi mást, vagy ha a kiválasztott program befejezése után 10 percen belül nem tesz semmit, akkor a készülék automatikusan energiatakarékos üzemmódra vált. Amennyiben a gép rendelkezik a programidőt megjelenítő kijelzővel, akkor ez a kijelző is teljesen kikapcsol. A Programválasztó gomb elforgatása vagy bármely gomb megnyomása esetén a lámpák és a kijelző visszatér az előző pozíciójába. Az energiatakarékos üzemmódból történő kilépéskor elvégzett beállítások módosulhatnak. A program indítása előtt ellenőrizze, hogy a választások helyesek-e. Ha szükséges, végezze el újra a beállításokat. Ez nem hiba.

## 4.4 Karbantartás és tisztítás

A termék élettartama meghosszabbítható, a gyakran előforduló problémák pedig elkerülhetők, ha a gépet rendszeres időközönként tisztítja.

### 4.4.1 A mosószeres fiók tisztítása



Tisztítsa meg rendszeresen a mosószer tartót (4-5 menetenként) annak érdekében, hogy ne rakódjon le benne a mosópor.

1. Az öblítőtartó rekesz szifonját nyomja meg a ponttal jelölt részen, majd húzza maga felé, amíg az egység ki nem jön a gépből.
2. Az eltávolításhoz emelje fel a szifon hátsó részét az ábrán látható módon. Amennyiben a víz és az öblítő keveréke a normálnál nagyobb mértékben kezd összegyűlni a lágyító tartórekeszében, akkor a szifont ki kell tisztítani.
3. Bő, langyos vízzel mossa ki a kádban a mosószer tartó fiókot és a szifont. Hogy a keze ne érintkezzen a mosószer-maradványokkal, használjon kékét és viseljen védőkesztyűt.
4. A tisztítás után tegye vissza a fiókot a helyére, ügyelve rá, hogy az megfelelően a helyén legyen.

### 4.4.2 A betöltőajtó és a dob tisztítása

Dobtisztító programmal rendelkező termékek esetén olvassa el a Termék működtetése - Programok című fejezetet.



#### INFORMÁCIÓ

- Kéthavonta ismételje meg a Dobtisztítás programot.
- Kizárólag mosógépekhez használatos vízkőmentesítőt használjon.



A mosások után ellenőrizze, hogy nem maradt-e idegen anyag a dobban.

Amennyiben a lenti képen látható lyukak eltömődnek, egy fogpiszkáló segítségével tisztítsa ki őket.



## INFORMÁCIÓ

- Az idegen anyagok a dob rozsdásodását okozhatják. A dob felületén lévő foltok megtisztításához használjon rozsdamentes acélhoz kifejlesztett tisztítószert.



## FIGYELMEZTETÉS

- Soha ne használjon fém dörzsít vagy drótkéfé. Ezek kárt tehetnek a festett, krómzott és a műanyag felületekben.

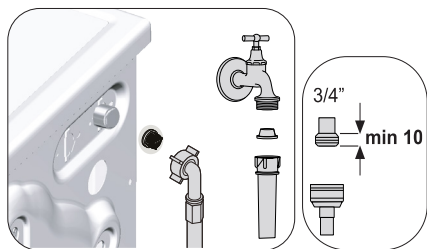
### 4.4.3 A gép és a vezérlőpanel tisztítása

Szükség esetén szappanos vízzel vagy nem korrozív, gyenge gél mosogatószerrel mossa le a gép külsejét, majd egy száraz, puha ruhával törölgesse át.

A vezérlőpanel tisztításához kizárólag puha, száraz ruhát használjon.

### 4.4.4 A vízbeeresztő szűrők tisztítása

Az egyes vízbeömlő szelepek végein (a gép hátulsó részén) és az egyes bemeneti víztömlők végén (ahol azok a csaphoz vannak kapcsolva) szűrők találhatóak. Ezek a szűrők megakadályozzák, hogy idegen anyagok és szennyeződés kerülhessen a vízbe, majd azon keresztül a gépbe. A piszkos szűrőket meg kell tisztítani.



1. Zárja le a csapokat!
2. Távolítsa el a vízbeeresztő csövek anyáit, hogy hozzáférjen a vízbeeresztő szelepek szűrőjéhez. Tisztítsa meg őket egy erre alkalmas kefével. Ha a szűrők nagyon piszkosak lennének, vegye ki azokat harapófogóval, és így tisztítsa meg őket.

3. Vegye ki a bemeneti víztömlők lapos végén található szűrőket a tömítésekkel együtt, majd alaposan tisztítsa meg őket folyóvízben.
4. A tömítéseket és a szűrőket óvatosan illessze vissza a helyükre, majd kézzel húzza meg a tömlőanyákat.

### 4.4.5 Az esetlegesen ottmaradt víz leszivattyúzása és a szivattyú tisztítása

A gép szűrőrendszere megakadályozza, hogy a mosóvíz leeresztése közben gombok, pénzérmék, szövetfoszlányok és más szilárd anyagok eltömítsék a szivattyú propellerét. Ily módon a víz akadály nélkül távozhat és a szivattyú tovább marad működésképes.

Amennyiben a gép nem szivattyúzná le a vizet, akkor a szivattyú szűrője eltömíthető. A szűrőt háromhavonta, vagy akkor kell megtisztítani, ha az eltömődik. A szivattyú szűrőjének kitisztításához a vizet előbb le kell szivattyúzni.

Ezenkívül a gép szállítása előtt (pl. költözéskor), valamint fagypont alatti hőmérséklet esetén is teljesen le kell ereszteni a vizet.



## FIGYELMEZTETÉS!

- A szivattyú szűrőjén fennakadt idegen anyagok kárt tehetnek a gépben, vagy zajossá tehetik a gép működését.
- Ha a gép használaton kívül van, a fagyásveszély elkerülése érdekében zárja el a csapot, szerelje le a hálózati vízbeömlő tömlőt és eressze le a gépben lévő vizet.
- Minden használat után zárja el a csapot, melyre a beömlő cső csatlakozik.

A piszkos szűrő megtisztításához és a víz leszivattyúzásához:

1. Húzza ki a gépet az áramtalanításhoz.



## FIGYELMEZTETÉS!

- A gépben a víz hőmérséklete akár a 90°C-ot is elérheti. Az égési sérülések kockázatának elkerülése érdekében a szűrőt csak azután szabad megtisztítani, hogy a gépben lévő víz lehűlt.

2. Nyissa ki a szűrőfedelet.



## 5 Hibaelhárítás

### A betöltőajtó bezárását követően a program nem indul el.

- Nem lett lenyomva a Start / Szünet / Törlés gomb. >>>Nyomja meg a Start / Szünet / Törlés gombot.
- A készülék túlterhelése megnehezítheti az ajtó becsukását. >>>Csökkentsen a betöltött ruha mennyiségét és győződjön meg arról, hogy az ajtó megfelelően csukódik-e.

### A program nem indítható el vagy nem választható ki.

- A készülék önvédelmi üzemmódra kapcsolta magát valamilyen közműprobléma miatt (feszültség, víznyomás stb. következtében). >>> A program megszakításához forgassa el a Programválasztó gombot és válasszon ki egy másik programot. Az előző program ekkor törlődik (lásd: „Program törlése”).

### A termék belsejében víz van.

- A gyártás során végzett minőségellenőrzési folyamatot következtében víz maradt a gépben. >>>Ez nem hiba; a víz nem tesz kárt a készülékben.

### A készülék nem szív vizet.

- A csap el van zárva. >>>Nyissa meg a csapokat.
- A vízbeeresztő tömlő megtekeredett. >>>Igazítsa meg a tömlőt.
- A vízbeeresztő szűrő eltömődött. >>>Tisztítsa meg a szűrőt.
- A betöltőajtó nincs zárva. >>>Csukja be az ajtót.

### A készülék nem ereszt le a vizet.

- A vízleeresztő tömlő eldugult vagy megtekeredett. >>>Tisztítsa meg vagy egyenesítse ki a tömlőt.
- A szivattyúszűrő eltömődött. >>>Tisztítsa meg a szivattyú szűrőjét.

### A készülék rázkódik vagy zajos.

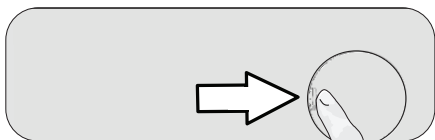
- A készülék egyenetlenül áll. >>>A lábak beállításával egyensúlyozza ki a készüléket.
- Kemény tárgy került a szivattyú szűrőjébe. >>>Tisztítsa meg a szivattyú szűrőjét.
- A szállításnál használatos biztonsági csavarok nincsenek eltávolítva. >>>Távolítsa el a szállításnál használt biztonsági csavarokat.
- Túl kevés ruha van a készülékben. >>>Helyezzen több ruhát a készülékbe.
- Túl sok ruha van a készülékben. >>>Vegyen ki a készülékből pár ruhadarabot, vagy rendezze el a ruhákat egyenletesen.
- A készülék nekinyomódik egy merev tárgynak. >>>Ügyeljen arra, hogy a készülék ne nyomódjon neki semminek.

### Víz szivárog a készülék aljából.

- A vízleeresztő tömlő eldugult vagy megtekeredett. >>>Tisztítsa meg vagy egyenesítse ki a tömlőt.
- A szivattyúszűrő eltömődött. >>>Tisztítsa meg a szivattyú szűrőjét.

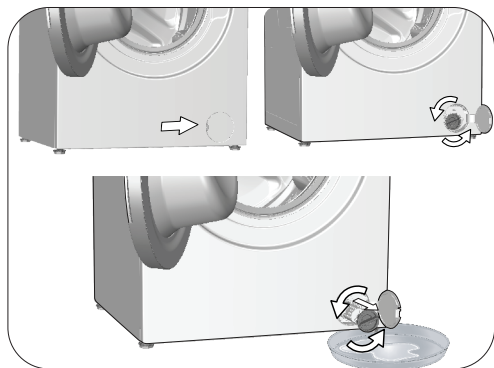
### A készülék röviddel a program kezdete után megáll.

- A gép az alacsony feszültség miatt állt meg ideiglenesen. >>>A feszültség normális szintre való visszaállítását követően a készülék ismét működni fog.



- 3 A víz leeresztéséhez kövesse az alábbi eljárásokat.

A víz leeresztése, ha a terméken nincsen vészleeresztő tömlő:



- a. A szűrőből kifolyó víz összegyűjtéséhez helyezzen egy nagyobb edényt a szűrő elé.
  - b. Fordítsa el és lazítsa meg a szivattyúszűrőt, amíg a víz elkezd kifolyni (az óramutató járásával ellentétes irányban). Irányítsa a kiömlő vizet a szűrő elé helyezett edénybe. Egy rongy segítségével felitathatja az esetlegesen kiömlött vizet.
  - c. Ha a gépből a víz teljesen kiürült, vegye ki a szűrőt annak elforgatásával.
4. Tisztítsa meg a szűrőt a maradványoktól és az esetleges szövegszalaktól.
  5. Cserélje ki a szűrőt.
  6. Ha a szűrősapka két részből áll, akkor a szűrősapkát a fül lenyomásával zárja le. Ha egy részből áll, akkor először helyezze a füleket a helyükre alul, majd nyomja meg a felső részüket.

### **A felvett vizet a készülék rögtön leereszti.**

- A leeresztőtömlő nincs a megfelelő magasságban. >>>Csatlakoztassa a vízleeresztő tömlőt a használati útmutatóban megadottak szerint.

### **Mosás közben nem látható víz a készülékben.**

- A víz a készülék nem látható részében gyűlik össze. >>>Ez nem hiba.

### **A betöltőajtó nem nyitható ki.**

- A készülékben lévő vízszint miatt az ajtózár aktíválva van. >>>A Szivattyúzás vagy a Centrifugálás program lefuttatásával eressze le a vizet.
- A készülék melegíti a vizet vagy centrifugálási fázisban van. >>>Várja meg a program végét.
- Az ajtó a rá nehezedő nyomás hatására elakadhat. >>>Fogja meg az ajtó fogantyúját, és előre-hátra mozgatva nyissa ki az ajtót.
- Ha nincs áram, a készülék ajtaja nem nyílik. >>>A betöltőajtó kinyitásához nyissa fel a szivattyúszűrő fedelét és húzza meg a fedél hátsó részén található vésznyitó kart. Lásd „A betöltőajtó zárja” fejezetet

### **A mosás a használati útmutatóban megadottnál hosszabb ideig tart. (\*\*)**

- Alacsony a víznyomás. >>>A kevesebb vízmennyiség miatt bekövetkező gyenge mosásminőség elkerülése érdekében a készülék megvárja, amíg elegendő vizet tud vételezni. Ezért a mosási idő meghosszabbodik.
- Alacsony feszültség. >>>Ha a feszültség alacsony, a gyenge mosási eredmény elkerülése érdekében a mosási idő meghosszabbodik.
- Alacsony a beömlő víz hőmérséklete. >>>Hideg évszakokban a víz felmelegítéséhez több idő szükséges. Az is lehetséges, hogy a gyenge mosási eredmény elkerülése érdekében több időre van szükség.
- Megnőtt az öblítések száma és/vagy az öblítővíz mennyisége. >>>A megfelelő öblítés érdekében a készülék megnöveli az öblítővíz mennyiségét és szükség esetén plusz öblítést iktat be.
- Lehet, hogy túl sok mosószert tett a gépbe, ami fokozott mértékű habzást eredményezett, ezért bekapcsolt az automatikus habelnyelő rendszer. >>>Ügyeljen a mosószert megfelelő mennyiségére.

### **A program időzítője nem számol vissza. (Csak a kijelzővel ellátott modelleknél) (\*)**

- Vízfelvételkor az időzítő leállhat. >>>Az időzítő addig nem kezd el visszaszámolni, amíg a készülék fel nem szívta a szükséges mennyiségű vizet. A készülék egészen addig vár, amíg elegendő mennyiségű víz kerül bele, hogy ezzel elkerülhető legyen a rossz mosási eredmény. Az időzítő ezután folytatja csak a visszaszámlálást.
- Melegítéskor az időzítő leállhat. >>>Az időzítő addig nem számol vissza, amíg a készülék el nem éri a kívánt hőmérsékletet.
- Centrifugázáskor az időzítő leállhat. >>>Ha a dobban egyenetlenül van elrendezve a szennyes, akkor bekapcsolhat az egyenetlenül elrendezett szennyeset érzékelő automatikus rendszer.

### **A program időzítője nem számol vissza. (\*)**

- A készülékben lévő ruhák nincsenek egyenetlenül elrendezve. >>>Ha a dobban egyenetlenül van elrendezve a szennyes, akkor bekapcsolhat az egyenetlenül elrendezett szennyeset érzékelő automatikus rendszer.

### **A készülék nem kapcsol centrifugálásra. (\*)**

- A készülékben lévő ruhák nincsenek egyenetlenül elrendezve. >>>Ha a dobban egyenetlenül van elrendezve a szennyes, akkor bekapcsolhat az egyenetlenül elrendezett szennyeset érzékelő automatikus rendszer.
- Ha a víz nincs teljesen lesvattyúzva, a készülék nem centrifugál. >>>Ellenőrizze a szűrőt és a vízleeresztő tömlőt.
- Lehet, hogy túl sok mosószert tett a gépbe, ami fokozott mértékű habzást eredményezett, ezért bekapcsolt az automatikus habelnyelő rendszer. >>>Ügyeljen a mosószert megfelelő mennyiségére.

### **A mosási teljesítmény gyenge: A ruhák elszürkülnek. (\*\*)**

- A használt mosószert mennyisége hosszú ideig nem volt elegendő. >>>Használjon a vízkeménység és a szennyes ruha alapján ajánlott mennyiségű mosószert.
- Hosszú ideig alacsony hőmérsékleten történt a mosás. >>>Váltsa a mosandó ruháknak megfelelő hőmérsékletet.
- Elégtelen mennyiségű mosószert használata kemény víz esetén. >>>Ha a víz kemény és nem használ elegendő mosószert, akkor a szennyeződés rátapad a ruhákra és ez idővel a ruhák elszürkülésével jár. A már bekövetkezett elszürkülést nehéz kiküszöbölni. Használjon a vízkeménység és a szennyes ruha alapján ajánlott mennyiségű mosószert.
- Túl sok mosószert használata. >>>Használjon a vízkeménység és a szennyes ruha alapján ajánlott mennyiségű mosószert.

### **A mosási teljesítmény gyenge: A foltok megmaradnak, vagy a ruhák nem lesznek fehérek. (\*\*)**

- Elégtelen mennyiségű mosószert használata. >>>Használjon a vízkeménység és a szennyes ruha alapján ajánlott mennyiségű mosószert.
- Túl sok ruha van a készülékben. >>> A terméket ne töltse túl. A „Program és fogyasztási táblázat” szerinti mennyiségeket töltsé be.
- Rossz program és hőmérséklet lett kiválasztva. >>>A mosandó ruháknak megfelelő programot és hőmérsékletet válasszon ki.
- Nem megfelelő mosószert használata. >>>A készülékhez megfelelő, eredeti mosószert használjon.
- Túl sok mosószert használata. >>>A mosószert a megfelelő rekeszbe tegye. A fehérítőt és a mosószert ne keverje össze egymással.

### **A mosási teljesítmény gyenge: A ruhán olajfoltok jelentek meg. (\*\*)**

- Nem került sor a dob rendszeres tisztítására. >>>A dobot rendszeresen tisztítsa meg. Ehhez olvassa el a „Betöltőajtó és a dob tisztítása” fejezetet.

### **A mosási teljesítmény gyenge: A ruhák kellemetlen szagot árasztanak. (\*\*)**

- Az alacsonyabb hőmérsékleten és/vagy rövid programokkal történő folyamatos mosás eredményeként a dobon szag- és baktériumlerakódás jött létre. >>> Minden mosás után hagyja félig nyitva a mosószeres fiókot és a betöltőajtót. Így nem alakulhat ki a gépben a baktériumok számára kedvező nedves környezet.

### **A ruhák színe kifakult. (\*\*)**

- Túl sok ruha van a készülékben. >>> A terméket ne töltsd túl.
- A használt mosószer nyirkos. >>> A mosószereket páramentes környezetben, elzárva tárolja és ne tegye ki azokat szélsőséges hőmérsékletnek.
- Magasabb hőmérséklet lett kiválasztva. >>> A ruha fajtájának és szennyezettségének megfelelő programot és hőmérsékletet válasszon ki.

### **A gép nem öblít megfelelően.**

- Nem megfelelő a használt mosószer mennyisége, márkája és tárolása. >>> Használjon a mosógépnek és a ruháknak megfelelő mosószert. A mosószereket páramentes környezetben, elzárva tárolja és ne tegye ki azokat szélsőséges hőmérsékletnek.
- Rossz rekeszbe tette a mosószert. >>> Ha a mosószert az előmosás rekeszébe teszi, noha előmosás nincs kiválasztva, akkor a készülék ezt a mosószert használja fel az öblítés és lágyítás lépések során. A mosószert a megfelelő rekeszbe tegye.
- A szivattyúsűrű eltömődött. >>> Ellenőrizze a szűrőt.
- A vízleeresztő tömlő meghajlott. >>> Ellenőrizze a tömlőt.

### **A mosás után a ruhák merevek/kemények lesznek. (\*\*)**

- Elégtelen mennyiségű mosószer használata. >>> A vízkeménységnek nem megfelelő mennyiségű mosószer használata idővel azzal jár, hogy a ruhák merevekké, keményekké válnak. Használjon a vízkeménységnek megfelelő mennyiségű mosószert.
- Rossz rekeszbe tette a mosószert. >>> Ha a mosószert az előmosás rekeszébe teszi, noha előmosás nincs kiválasztva, akkor a készülék ezt a mosószert használja fel az öblítés és lágyítás lépések során. A mosószert a megfelelő rekeszbe tegye.
- A mosószer összekeveredett az öblítővel. >>> Ne keverje össze az öblítőt és a mosószert. Forró vízzel mossa ki és tisztítsa meg a fiókot.

### **A ruháknak más az illata, mint az öblítőnek. (\*\*)**

- Rossz rekeszbe tette a mosószert. >>> Ha a mosószert az előmosás rekeszébe teszi, noha előmosás nincs kiválasztva, akkor a készülék ezt a mosószert használja fel az öblítés és lágyítás lépések során. Forró vízzel mossa ki és tisztítsa meg a fiókot. A mosószert a megfelelő rekeszbe tegye.
- A mosószer összekeveredett az öblítővel. >>> Ne keverje össze az öblítőt és a mosószert. Forró vízzel mossa ki és tisztítsa meg a fiókot.

### **Mosószer-lerakódás a mosószeres fiókban. (\*\*)**

- A mosószer nedves fiókba került. >>> A mosószer adagolása előtt törölje ki a fiókot.
- A mosószer nyirkossá vált. >>> A mosószereket páramentes környezetben, elzárva tárolja és ne tegye ki azokat szélsőséges hőmérsékletnek.
- Alacsony a víznyomás. >>> Ellenőrizze a víznyomást.
- Az előmosáshoz szükséges víz vételezésekor a főmosás rekeszében lévő mosószer nedves lett. Eltömődtek a mosószeres rekeszen lévő lyukak. >>> Ellenőrizze a lyukakat és tisztítsa meg őket, ha eltömődtek.
- Gond van a mosószeres fiók szelepeivel. >>> Hívja a hivatalos szervizt.
- A mosószer összekeveredett az öblítővel. >>> Ne keverje össze az öblítőt és a mosószert. Forró vízzel mossa ki és tisztítsa meg a fiókot.
- Nem került sor a dob rendszeres tisztítására. >>> A dobot rendszeresen tisztítsa meg. Ehhez olvassa el a „Betöltőajtó és a dob tisztítása” fejezetet.

### **Túl sok hab képződik a készülékben. (\*\*)**

- Nem a mosógéphez megfelelő mosószereket használja. >>> Használjon a mosógéphez megfelelő mosószereket.
- Túl sok mosószer használata. >>> Csak az elégséges mennyiségű mosószert használja.
- A mosószer tárolása nem volt megfelelő. >>> A mosószert zárt és száraz helyen tárolja. A túl meleg helyek nem alkalmasak a tárolásra.
- Egyes hálós textúrájú ruhák, pl. túll anyag esetében erőteljes a habképződés. >>> Az ilyen szennyes esetében kevesebb mosószert használjon.
- Rossz rekeszbe tette a mosószert. >>> A mosószert a megfelelő rekeszbe tegye.
- A készülék korán használja az öblítőt. >>> Gond lehet a szelepekkel vagy a mosószertartó fiókkal. Forduljon a szervizhez.

### Habzik a mosószer tartó.

- Túl sok a mosószer. >>>Tegyen 1 evőkanál öblítőt fél liter vízbe, és öntse ezt a mosószer tartó fő mosórészébe.  
>>>Tegye be a programnak és a ruha mennyiségének megfelelő mennyiségű mosóport (Lásd: "Program és fogyasztási táblázat"). Kiegészítő vegyszerek (pl. feltöltővelítők, fehérítők, stb.) használata esetén csökkentse a mosószer mennyiségét.

### A program lejártá után a ruha nedves marad. (\*)

- Lehet, hogy túl sok mosószer telt a gépbe, ami fokozott mértékű habzást eredményezett, ezért bekapcsolt az automatikus habelnyelő rendszer. >>>Ügyeljen a mosószer megfelelő mennyiségére.
- Ha a ruhák nincsenek arányosan elosztva a készülékben, a készülék és annak környezete védelme érdekében a centrifugálás nem indul el. Ilyenkor a szennyest át kell rendezni, majd el kell indítani a centrifugázást.
- Nem került sor a dob rendszeres tisztítására. A dobot rendszeresen tisztítsa meg. Lásd: 4.4.2



### FIGYELMEZTETÉS

- Ha az itt leírt útmutatások segítségével sem tudja elhárítani a problémát, akkor forduljon a forgalmazóhoz vagy a kijelölt szerviz szakemberéhez. Sose próbálja saját maga megjavítani a készüléket!