

beko

Mosógép Használati útmutató



WUE 8612 XS0

HU





Ez a termék a legújabb technológiával, környezetbarát körülmények között készült.

1 Általános biztonsági utasítások

Ez a fejezet olyan előírásokat tartalmaz, amelyek segítségével megelőzhető a sérülések és az anyagi károk kockázata. Az előírások be nem tartása esetén az összes garancia érvényét veszti.

1.1 Élet- és vagyonbiztonság

- ▶ Soha ne helyezze a terméket szőnyegpadlóra. Az elektromos alkatrészek túlmelegszenek, mivel a készülék aljánál a levegő áramlása nem lehetséges. Mindez problémákat okoz a terméknel.
- ▶ Ha használaton kívül van, húzza ki a gépet a konnektorból.
- ▶ Az üzembe helyezési és javítási munkálatokat minden esetben a szakszerviz szerelőjével végeztesse el. A gyártó nem vállal felelősséget a jogosulatlanul végzett javítási munkák miatt bekövetkező károkért.
- ▶ A vízbeeresztőket és a leeresztő tömlőket biztonságosan kell rögzíteni és azok nem lehetnek sérültek. Ellenkező esetben vízszivárgás fordulhat elő.
- ▶ A betöltőajtót soha ne nyissa ki, illetve ne vegye ki a szűrőt, ha a dob belsejében még van víz. Ellenkező esetben a víz kifolyhat és a forró víz sérülést okozhat.
- ▶ A lezárt betöltőajtót soha ne próbálja meg erővel kinyitni. Az ajtó pár perccel a mosási program végét követően nyitható ki. A betöltőajtó erőszakkal történő kinyitásakor az ajtó és a zárszerkezet is megsérülhet.
- ▶ Kizárólag automata mosógépekhez használatos mosószer, öblítőszer és adalékanyagot használjon.
- ▶ Kövesse a textiliák címkéjén és a mosószer csomagolásán feltüntetett utasításokat.

1.2 Gyermekbiztonsága

- ▶ A terméket csak abban az esetben használhatják 8 évesnél idősebb gyermekek és olyan személyek, akiknek fizikai, érzékszervi vagy mentális képességei még nem teljes mértékben fejlődtek ki, illetve azok, akik nem rendelkeznek a szükséges tapasztalatokkal és ismeretekkel, ha azt felügyelet alatt teszik, avagy megfelelő képzésben részesülnek a termék biztonságos használatát, valamint annak kockázatait illetően. A gyermekek nem játszhatnak a termékkel. A tisztítási és karbantartási feladatokat a gyermekek csak felügyelet mellett végezhetik el.

- ▶ A csomagolóanyagok veszélyt jelenthetnek a gyermekekre nézve. Olyan helyen tárolja azokat, hogy a gyermekek ne férhessenek hozzá.
- ▶ Az elektromos termékek veszélyesek a gyermekek számára. Ha a gép használatban van, a gyermekeket ne engedje a közelébe! Ne hagyja, hogy a gyermekek a géppel játsszanak! Annak érdekében, hogy a gyermekek ne tudjanak beavatkozni a gép működésébe, használja a gyerekzárát.
- ▶ Amennyiben elhagyja a helyiséget, ahol a gép található, soha ne felejtse el bezárni a betöltőajtót.
- ▶ a mosószeret és az adalékanyagokat biztonságos, a gyermekek számára nem hozzáférhető helyen tárolja, pl. zárja le a mosószertartó fedelét, illetve a mosószer csomagolását.

1.3 Elektromos biztonság

- ▶ Amennyiben a termék meghibásodik, ne használja addig, amíg azt a szerviz szakembere nem vizsgálta meg. Áramütésveszély!
- ▶ A terméket úgy tervezték, hogy az áramszünetet követően folytassa a működést. Amennyiben törölni szeretné a programot, tekintse meg a „Program törlése” című fejezetet.
- ▶ Csatlakoztassa a terméket egy 16 A biztosítékkal védett, földelt konnektorhoz. Ne feledkezzen el a megfelelő földelésről sem. Cégünk nem vállal felelősséget a termék (az országában érvényes jogszabályoknak megfelelő) földelés nélkül használatából eredő károkért.
- ▶ Ne mossa a készüléket oly módon, hogy vizet permetez vagy önt rá! Áramütésveszély!
- ▶ Nedves kézzel soha ne érintse meg a tápkábel csatlakozóját! A gép áramtalanítását ne úgy végezze, hogy megragadja a tápkábelt, hanem az egyik kezével megtartva a dugaszolóaljzatot, a másik kezével húzza ki a dugót.
- ▶ A terméket üzembe helyezés, karbantartás, tisztítás vagy javítási munkálatok során mindig húzza ki a konnektorból.
- ▶ Amennyiben a tápkábel megsérült, a kockázatok elkerülése érdekében azt a gyártóval, a szervizzel vagy más hasonlóan szakképzett személlyel (lehetőleg villanyszerelővel) vagy a forgalmazó által kijelölt személlyel cseréltesse ki.

1.4 Forró felület biztonság

	<p>A ruhák magas hőmérsékleten történő mosása során a betöltőajtó üvege felforrósodik. Ezért – amíg a mosás tart – gyermekek ne tartózkodjanak a betöltőajtó közelében, hogy ne érinthessék meg azt.</p>
---	--

2 Fontos környezetvédelmi előírások

A WEEE-irányelvnek való megfelelés és a hulladék termék megsemmisítése:

A termék megfelel az uniós WEEE-irányelv (2012/19/EU) követelményeinek. A terméken megtalálható az elektromos és elektronikus hulladékok besorolására vonatkozó szimbólum (WEEE).



Ez a szimbólum azt jelenti, hogy a terméket nem lehet más háztartási hulladékkal együtt kidobni, amikor megszabadulnánk tőle. A használt elektromos és elektronikai készülékeket hivatalos gyűjtőpontokra kell eljuttatni újrahasznosítás céljából. A gyűjtőpontokkal kapcsolatos információkért forduljon az illetékes helyi hatósághoz vagy a terméket értékesítő eladóhoz. Mindegyik háztartás fontos szerepet játszik a régi készülékek begyűjtésében és újrahasznosításában. A használt berendezések megfelelő leadása megelőzik a környezetünkre és egészségünkre gyakorolt káros hatásokat.

Az RoHS-irányelvnek való megfelelés:

Az Ön által megvásárolt termék megfelel az uniós RoHS-irányelv (2011/65/EU) követelményeinek. A termék nem tartalmaz az irányelvben meghatározott káros vagy tiltott anyagokat.

Csomagolási információk



A termék csomagolása a nemzeti környezetvédelmi törvénykezéseknek megfelelő újrahasznosítható anyagokból készült. A csomagolóanyagokat ne a kommunális vagy egyéb hulladékokkal együtt ártalmatlanítsa. Szállítsa el azokat a helyi hatóságok által kijelölt csomagolóanyag gyűjtőpontokra.

3 Rendeltetésszerű használat

- A terméket otthoni használatra tervezték. Nem használható ipari célokra vagy a rendeltetésszerű használattól eltérő célra.
- A gép csak a megfelelő jelzéssel ellátott dolgok mosására és öblítésére alkalmas.
- A gyártó nem vállal felelősséget a helytelen használatból vagy szállításból eredő károkért.
- A berendezés élettartama 10 év. Ezen idő alatt, a készülék megfelelő üzemelése érdekében, biztosítjuk az eredeti cserealkatrészeket.

4 Műszaki adatok

Beszállító neve vagy védjegye	Beko
Modell neve	WUE 8612 XS0 7000840026
Magasság (cm)	84
Szélesség (cm)	60
Mélység (cm)	55

Egyszeres vízbemenet / dupla vízbemenet	• / -
• Elérhető	
Elektromos bemenet (V/Hz)	230 V / 50Hz
Teljes áram (A)	10
Összteljesítmény (W)	2200
Fő modellkód	9220



ENERG



BEKO

Modellazonosító → (*)



A modellről a termékadatbázisban tárolt információkat az alábbi weblapon érheti el az energiacímken található modellazonosító (*) megadásával: <https://eprel.ec.europa.eu/>

4.1 Üzembe helyezés

- A termék üzembe helyezéséhez vegye igénybe a legközelebbi szakszerviz szolgáltatásait.
- A beszerelés helyén található elektromos hálózat, csapvíz és szennyvíz csatornák előkészítése minden esetben a vásárló felelőssége.
- Biztosítsa, hogy az üzembe helyezéskor vagy a tisztítási műveletek során végzett mozgatóskor a vízbevezető és a leeresztő csövek, továbbá a tápkábel soha ne hajoljanak meg és törjenek meg.
- Ügyeljen rá, hogy a termék beszerelését és elektromos csatlakoztatását szakszervizzel végeztesse el. A gyártó nem vállal felelősséget a jogosulatlanul végzett javítási munkák miatt bekövetkező károkért.
- A beszerelést megelőzően vegye szemügyre a gépet, hogy nincsenek-e rajta sérülések. Amennyiben vannak, ne szerelje be a készüléket. A sérült készülékek veszélyt jelentenek.

4.1.1 Megfelelő helyszín az üzembe helyezéshez

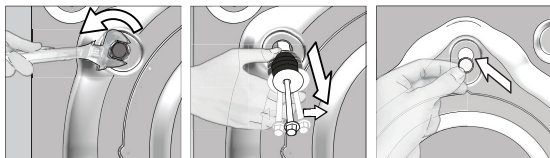
- A terméket szilárd és egyenletes padlófelületen helyezze el. Ne helyezze a gépet bolyhos szőnyegre vagy más hasonló felületre.
- Ha a mosógépet és a szárítógépet egymásra helyezi el, azok együttes tömege – megpakolva – 180 kilogramm lehet. A terméket olyan szilárd és vízszintes talajra helyezze, melynek elegendő a teherbírása.
- Soha ne helyezze a készüléket a tápkábelre.
- A terméket ne helyezze üzembe olyan környezetben, ahol a hőmérséklet 0 °C alá esik.
- A rezgés és a zaj csökkentése érdekében azt javasoljuk, hagyjon rést a készülék oldalainál.
- Graduált padló esetén ne helyezze a terméket a padló pereméhez vagy padozatra.
- Ne helyezzen a mosógépre semilyen hőforrást, mint például főzőlapot, vasalót, sütőt stb. és ne használja őket a berendezésen.

4.1.2 Az alsó panel burkolatának felszerelése



4.1.3 A szállításhoz használt zárok eltávolítása

- 1 Egy megfelelő villáskulcs segítségével lazítsa meg az összes csavart, hogy azok szabadon mozogjanak.
- 2 Enyhén elfordítva távolítsa el a szállításhoz használatos biztonsági csavarokat.
- 3 A használati útmutatót tartalmazó tasakban található műanyag fedőket illessze a hátsó panelen lévő nyílásokhoz.



FIGYELMEZTETÉS: A gép használatba vétele előtt távolítsa el a szállításhoz használt biztonsági csavarokat. Ellenkező esetben a gép megsérülhet.



A biztonsági csavarokat tartsa biztonságos helyen arra az esetre, ha újra át kellene helyeznie a gépet.

A szállítás során használt biztonsági csavarokat a szétszereléssel ellentétes sorrendben helyezze vissza.

A biztonsági csavarok megfelelő rögzítése nélkül soha ne mozgassa és szállítsa a terméket!

4.1.4 A vízellátás csatlakoztatása

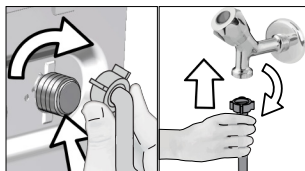


A gép üzemeltetéséhez a víznyomásnak 1 és 10 bar (0,1 – 1 MPa) közt kell lennie. A gép megfelelő működéséhez 10-80 liter víznek kell átfolynia percenként. Magasabb víznyomás esetén iktasson be nyomáscsökkentő szelepet.



FIGYELMEZTETÉS: Egyetlen vízbeömlővel rendelkező modellek nem csatlakoztathatók a melegvízes csaphoz. Ilyen esetben a ruhák károsodhatnak, de az is előfordulhat, hogy a gép átkapcsol biztonsági üzemmódba és nem indul el.

FIGYELMEZTETÉS: Az új termékhez ne használjon régi vagy használt vízbeömlő tömlőket. Az ugyanis foltos szennyeződést okozhat a mosott ruhán.



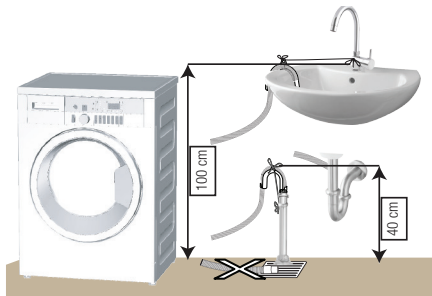
- 1 Kézzeel húzza meg a tömlőanyákat. Az anyák megszorításához soha ne használjon szerszámot.
- 2 A tömlő csatlakoztatása után nyissa ki teljesen a csapokat és ellenőrizze, hogy a csatlakozási pontoknál nincs-e szivárgás. Amennyiben szivárgást talál, zárja el a csapot és távolítsa el az anyát. A tömítő ellenőrzését követően gondosan erősítse vissza az anyát. A vízszivárgás és az okozott károk megelőzése érdekében, ha a termék nincs használatban, zárja el a csapokat.

4.1.5 A szennyvízcső csatlakoztatása a lefolyóhoz

- A vízleeresztő tömlő végét vezesse közvetlenül a szennyvíz lefolyóhoz, mosdókagylóhoz vagy kádhoz.



FIGYELMEZTETÉS: Ha a vízleeresztés közben a tömlő kikerül az illesztés helyéről, a lakást elöntheti a víz. Ezenfelül, a magas mosási hőmérsékletek miatt a forrázás kockázata is fennáll! Az ilyen helyzetek elkerülése, továbbá az egyetlenes vízfelvétel és leeresztés biztosítása érdekében a leeresztő tömlő végét biztonságosan szorítsa meg.



- A leeresztő tömlő csatlakoztatása minimum 40 cm, maximum 100 cm magasságban legyen.
- Amennyiben a leeresztő tömlőt kevesebb, mint 40 centi választja el a padlótól, akkor a vízlevezetés nehezzé válik, a mosott ruhák pedig túlságosan vizesek maradhatnak. Ennek következtében, tartsa be az ábrán megadott magasságokat.

- Annak érdekében, hogy a szennyes víz ne folyhasson vissza a gépbe, és hogy a víz leeresztése könnyű legyen, soha ne merítse bele a tömlőt a piszkos vízbe, illetve ne nyomja 15 cm-nél mélyebbre a leeresztő csomokba. Ha a tömlő túl hosszú, vágja vissza.
- A tömlő vége nem tekeredhet meg, nem szabad ráállni és azt a lefolyó és a gép között nem szabad meghajlítani.
- Amennyiben a tömlő hossza túl rövid, csatlakoztasson hozzá egy eredeti hosszabbító tömlőt. A tömlő nem lehet hosszabb 3,2 méternél. A vízszivárgás elkerülése érdekében a hosszabbító cső és a gép lefolyócsöve közötti csatlakozást megfelelően meg kell szorítani, úgy, hogy az ne jöjjön szét, és ne szivárogojon.

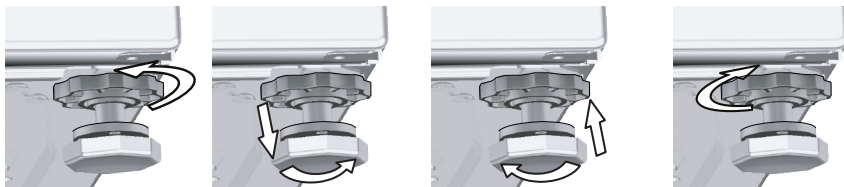
4.1.6 A lábak beállítása



FIGYELMEZTETÉS: A termék csendesebb és rázkódásmentes működése érdekében annak vízszintesen, a lábain megfelelően kiegyensúlyozva kell állnia. A lábak beállításával egyensúlyozza ki a gépet. Ellenkező esetben a gép elmozdulhat a helyéről, ami törést és rezgési problémákat okozhat.

FIGYELMEZTETÉS: Ne használjon semmilyen szerszámot a csavarok meglazításához! Az ugyanis a lábak sérülését okozhatja.

- 1 Kézzel lazítsa meg a gép talpán található csavarokat.
- 2 Állítsa be a lábat úgy, hogy a termék vízszintesen és stabilan álljon.
- 3 Kézzel húzza meg ismét az összes anyát.



4.1.7 Elektromos csatlakozás

A terméket egy 16A-es biztosítókkal védett, földelt konnektorhoz csatlakoztassa. Cégünk nem vállal felelősséget a termék (az országában érvényes jogszabályoknak megfelelő) földelés nélkül használatából eredő károkért.

- A csatlakozásnak meg kell felelnie az adott ország nemzeti előírásainak.
- Az elektromos hálózat kábelezésének meg kell felelnie a készülék követelményeinek. Áram-védőkapcsoló (ÁVK) használata ajánlott.
- A tápkábel dugaszának könnyen elérhető helyen kell lennie.
- Amennyiben a házban található biztosíték vagy megszakító aktuális értéke kevesebb, mint 16 Amper, egy képzett villanyszerelővel szereltesse be egy 16 Amperes biztosítékot.
- A „Műszaki adatok” fejezetben meghatározott feszültségnek meg kell egyeznie a hálózati feszültséggel.
- Hosszabbítók és többdugaszos aljzatok segítségével ne csatlakoztassa a készüléket.



FIGYELMEZTETÉS: A sérült tápkábeleket a kijelölt szerviz szakemberével cseréltesse ki.

4.1.8 Első használat



Mielőtt használatba venné a terméket, győződjön meg róla, hogy az előkészületeket a „Fontos biztonsági és környezetvédelmi utasítások” és az „Üzembe helyezés” című fejezetekben szereplő előírásoknak megfelelően végezte el.

Az első mosás megkezdése előtt futtassa le a dobtisztító programot. Ha az Ön gépén nincs ilyen program, akkor alkalmazza a 4.4.2. pontban ismertetett módszert.



Kizárólag mosógépekhez használatos vízkömentesítőt használjon.

A gyártás során végzett minőségellenőrzési folyamatot következtében víz maradhatott a gépben. Ez nincs káros hatással a termékre.

4.2 Előkészítés

4.2.1 A szennyes ruha szétválogatása

- * A ruhákat anyag, szín, szennyezettségi fok és a megengedett vízhőmérsékleti értékek szerint válogassa szét.
- * Minden esetben tartsa be a ruhák címkéjén feltüntetett utasításokat.

4.2.2 A szennyes ruhák előkészítése mosásra

- A fémtartozékokkal ellátott ruhadarabok (például merevítő melltartók, övcsatok vagy fémgombok) károsíthatják a gépet. A mosás előtt távolítsa el a fém részeket, illetve mosóhálóban vagy párnahuzatban mossa a ruhákat.
- A mosás előtt szedjen ki minden tárgyat a ruhák zsebéből, pl. pénzérme, toll, gémkapcsok, majd fordítsa és kefélje ki a zsebeket. Az ilyen tárgyak kárt tehetnek a termékben, illetve zajt okozhatnak mosás közben.
- A kisméretű ruhákat, pl. gyermekzoknikat és nejlonharisnyát mosóhálóban vagy párnahuzatban mossa.
- A függönyöket összprezselés nélkül helyezze be a gépbe. Távolítsa el a függöny csipeszeit.
- Húzza fel a zipzáratokat, varrja fel a meglazult gombokat és javítsa meg a szakadásokat.
- A „gépből mosható” vagy a „kézzel mosható” termékeket csak a megfelelő programmal mossa.
- Ne mossa együtt a színes és fehér ruhákat. Az új, sötét ruhák sok festéket kiereszthetnek magukból. Ezért fontos, hogy azokat külön mossa.
- A makacs foltokat mosás előtt kezelje a megfelelő módon. Ha nem biztos a dolgában, kérjen tanácsot egy szárzisztítótól.
- Kizárólag gépi mosáshoz használatos festékeket / színezőket és vízkömentesítőket használjon. Minden esetben kövesse a csomagoláson található utasításokat.
- A nadrágokat és a kényes ruhákat kifordítva mossa.
- Az angóra gyapjúból készült ruhákat mosás előtt tegye be pár órára a fagyaszűtőbe. Ily módon megóvhatja ezt a kényes ruhaneműt.
- Az olyan szennyes, melyen liszt, mézszópor, tejpor stb. található, a mosógépbe történő behelyezés előtt alaposan rázza ki. Az ilyen porok idővel összegyűlhetnek a mosógép belső alkatrészeiben, és kárt tehetnek a gépben.

4.2.3 Energia- és víztakarékossági tippek

A következő információk elősegítik a készülék gazdaságos energia- és víztakarékos használatát.

- A terméket minden esetben a program által megengedett legnagyobb ruhamennyiséggel használja, de soha ne töltse túl a gépet. Lásd: „Program- és fogyasztási táblázat”.
- Mindig kövesse a mosószer csomagolásán feltüntetett hőmérsékletre vonatkozó utasításokat.
- A kismértékben szennyezett ruhákat alacsony hőmérsékleten mossa.
- Kis mennyiségű, kis mértékben szennyezett ruhákhoz használjon rövidebb programokat.
- A kismértékben szennyezett ruhákhoz ne használjon előmosást és magas mosási hőmérsékletet.
- Ha szárítóban szeretné szárítani a ruhákat, akkor válassza a legnagyobb centrifugálási sebességet a mosásnál.
- Ne használjon a mosószer csomagolásán megadottnál több mosószert.

4.2.4 A szennyes betöltése

1. Nyissa ki a betöltőfedelelet.
2. A ruhákat lazán helyezze be a gépbe.
3. Nyomja és zárja le a betöltőfedelelet, amíg kattánó hangot nem hall. Győződjön meg róla, hogy semmi sem csipődött be az ajtó alá. A betöltőajtó a program működése közben lezáródik. Az ajtó csak a program befejeződésekor nyitható ki.

4.2.5 Helyes ruhamennyiség

A maximálisan mosható ruhamennyiség a szennyes jellegétől, a szennyezettség fokától és a használni kívánt mosási programtól függ.

A gép a vízmennyiséget automatikusan a behelyezett ruha súlyához igazítja.

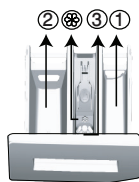


FIGYELMEZTETÉS: Kövesse a „Program és fogyasztási táblázatban” megadottakat. Túlerhelés esetén a gép mosóteljesítménye nagymértékben lecsökken. Ezenkívül az erős zaj és a rezgés okozhat problémákat.

4.2.6 A mosószer és az öblítő használata



Mosószer, öblítő, keményítő, ruhafesték, fehérítő vagy vízkömentesítő használata esetén alaposan olvassa el a csomagoláson található gyártói utasításokat és a javasolt mennyiségeket használja. Használjon mérőpoharat, ha van.



A mosószeradagoló fiók három egységből áll:

- (1) előmosáshoz
- (2) főmosáshoz
- (3) öblítéshez
- (☼) az öblítő adagolójában egy szifon is található.

Mosószer, öblítő és más tisztítószer

- A program elindítása előtt adagoljon mosószert és öblítőt.
 - Amíg fut a mosási program, ne hagyja nyitva a mosószeradagolót!
 - Amennyiben előmosás nélküli programot használ, soha ne öntsön mosószert az előmosó rekeszbe („1” számú rekesz). "1".
 - Előmosást alkalmazó program használatakor soha ne öntsön folyékony mosószert az előmosó rekeszbe („1” számú rekesz). "1".
 - Mosószeres zacskó vagy mosólabda használata esetén soha ne válasszon előmosást használó programot. A mosószeres zacskót vagy a mosólabdát közvetlenül a mosandó ruha közé helyezze.
- Folyékony mosószer használata esetén ne feledje el betenni folyékonymosószer-tartó kupakot a fő mosószeradagolóba („2” számú rekesz).

A mosószer fajtájának megválasztása

Az alkalmazandó mosószer típusa a mosási programtól, az anyag jellegétől és színétől függ.

- Színes és fehér ruhaneműhöz más-más mosószert használjon.
- A kényes ruhákat speciális, kizárólag a javasolt programokat használva, azokhoz való mosószerelemmel mossa (folyékony mosószer, gyapjúsampon stb.)
- Színes ruhák és paplan mosásakor folyékony mosószert célszerű használni.
- A gyapjú ruhákat a javasolt program használatával, speciális gyapjú mosószerelemmel mossa.
- Kérjük, olvassa el a programok leírásáról szóló részt a különböző anyagokhoz javasolt programokkal kapcsolatban.
- A mosószerekre vonatkozó minden ajánlás a választható a programokhoz választható hőmérséklettartományra érvényes.



FIGYELMEZTETÉS: Kizárólag gépi mosáshoz készült mosószert használjon.

FIGYELMEZTETÉS: Ne használjon szappanport.

Mosószeradagoló fiók beállítása

A használandó mosószer mennyisége attól függ, hogy mennyi ruhát kell kimosni, mennyire piszkosak a ruhák, illetve milyen a vízkeménység.

- Ne használjon a csomagoláson feltüntetett mennyiségnél több mosószert, így elkerülheti a túlzott mértékű habzást, a nem megfelelő öblítést, emellett még spórolhat is és kíméli a környezetet.
- Kisebb mennyiségű és kevésbé szennyezett ruhához használjon kevesebb mosószert.

Öblítők használata

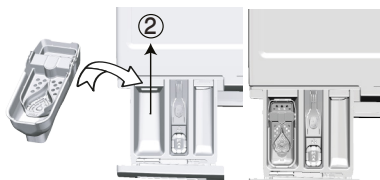
Töltse az öblítőt a mosószeradagoló fiók öblítő rekeszébe.

- Az öblítőt soha ne töltse túl a rekesz (>max<)- szintje fölé.
- Ha az öblítő besűrűsödött, hígítsa fel vízzel, mielőtt a mosószer-adagoló fiókba töltene.

Folyékony mosószerek használata

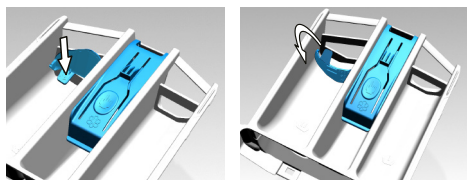
Amennyiben a termék folyékony mosószertartót is tartalmaz:

- Helyezze be a folyékony mosószertartót a 2. számú rekeszbe.
- Ha az öblítő besűrűsödött, hígítsa fel vízzel mielőtt a rekeszbe töltené.



Ha a termék folyékony mosószertartóhoz való alkatrészrel van szerelve:

- Amikor folyékony tisztítószerrel szeretne használni, a megjelölt ponton forgassa a készüléket. A leeső rész akadályt fog képezni a folyékony tisztítószernek.



Amennyiben a termék nem tartalmaz folyékony mosószertartó adaptert is tartalmaz:

- Ne használjon folyékony mosószert előmosáshoz olyan programok esetén, melyek előmosást használnak.
- Amennyiben a Késleltetett indítást funkciókat használja a folyékony mosószertartót hagyhatja a ruhákon.
- Amennyiben Késleltetett indítást kíván használni, soha ne használjon folyékony mosószert.

Gél és tablettás mosószertartó használata

- Amennyiben a gél folyékony halmazállapotú és a mosógép nem tartalmaz speciális folyékony mosószertartó kupakot, akkor a gél az első vízbeszívás során öntse be fő mosószertartó rekeszbe. Amennyiben a mosógép folyékony mosószertartó kupakot is tartalmaz, a mosószert ebbe a kupakba öntse a program elindítása előtt.
- Amennyiben a gél nem folyékony halmazállapotú vagy kapszula alakú folyékony tablettát használ, ezeket közvetlenül a dobba kell behelyezni a mosás megkezdése előtt.
- A tablettás mosószert a mosógép fő mosórészébe („2” számú rekesz), vagy közvetlenül a dobba kell tenni.

Keményítő használata

- A folyékony szódat vagy szódaport, illetve a ruhafestéket az öblítő rekeszbe tegye.
- Egy mosási menetben ne használjon öblítőt és keményítőt is.
- Keményítő használata után tisztítsa meg a mosógép belsejét egy tiszta, nedves ronggyal.

Vízkömentesítő használata

- Ha szükséges, kizárólag mosógéphez használatos vízkömentesítőszerrel használjon.

Fehéritőszert használata

- A fehéritőt, egy előmosás program kiválasztásával, a mosás elején adja hozzá. Ne tegyen mosószert az előmosás rekeszbe. Alternatív megoldásként olyan programot válasszon ki, ami extra öblítés funkciót tartalmaz. Az öblítés első lépése (vízbeszívás a mosószertartóból) közben adja hozzá a fehéritőszerrel.
- Soha ne keverje össze a mosószert és a fehéritőt.
- A bőrirritáció elkerülése érdekében csak kevés fehéritőszerrel használjon (kb. 50 ml) és öblítse ki alaposan a ruhákat. Ne öntse a fehéritőt a ruhákra és ne használja színes ruhák esetén.
- Oxigén alapú fehéritőszerrel használatakor olyan programot válasszon, amelyik alacsony hőmérsékleten mos.
- Oxigén alapú fehéritőt mosószerttel együtt, azonban, ha annak állaga nem ugyanolyan, akkor először a mosószert tegye be a mosószertartóba lévő „2” számú rekeszbe és várja meg, amíg a gép vízfelvételek kiöblíti a mosószert. Miközben a gép folytatja a vízfelvételt, adagolja ugyanebbe a rekeszbe a fehéritőt.

4.2.7 Tippek a hatékony mosáshoz

		Ruhák			
		Világos és fehér ruhák	Színek	Fekete/ sötét színek	Kényes/pamut/ selyem ruhák
		(A javasolt hőmérséklettartományt a szennyezettségi szint határozza meg: hideg 40-90 °C)	(A javasolt hőmérséklettartományt a szennyezettségi szint határozza meg: hideg -40 °C)	(A javasolt hőmérséklettartományt a szennyezettségi szint határozza meg: hideg -40 °C)	(A javasolt hőmérséklettartományt a szennyezettségi szint határozza meg: hideg -30 °C)
Szennyezettségi szint	Erősen szennyezett (makacs foltok, pl. fű, kávé, gyümölcs és vér.)	Előfordulhat, hogy előkezelést kell végeznie a foltokon vagy előmosást kell végeznie. Fehér ruhákhoz mosóporok és folyékony mosószerek is használhatók, az erősen szennyezett ruhákhoz javasolt mennyiségben. A mosópor használatát agyag vagy föld okozta szennyeződésekhez, illetve olyan foltok esetében használja, amelyek érzékenyek a fehérítőkre.	Színes ruhákhoz mosóporok és folyékony mosószerek is használhatók, az erősen szennyezett ruhákhoz javasolt mennyiségben. A mosópor használatát agyag vagy föld okozta szennyeződésekhez, illetve olyan foltok esetében használja, amelyek érzékenyek a fehérítőkre. A mosószereket fehérítő nélkül használja.	Színes és sötét ruhákhoz folyékony mosószerek használhatók, az erősen szennyezett ruhákhoz javasolt mennyiségben.	Lehetőleg a kényes ruhákhoz gyártott folyékony mosószert használjon. A pamut és selyem ruhákat speciálisan ilyen anyagokhoz készített mosószerekkel mossa.
	Normál szennyezettség (Például, a test által a gallérokon és az ingujjakon okozott szennyeződések)	Fehér ruhákhoz mosóporok és folyékony mosószerek is használhatók, a normál szinten szennyezett ruhákhoz javasolt mennyiségben.	Színes ruhákhoz mosóporok és folyékony mosószerek is használhatók, a normál szinten szennyezett ruhákhoz javasolt mennyiségben. Fehérítőt nem tartalmazó mosószerek használata javasolt.	Színes és sötét ruhákhoz folyékony mosószerek használhatók, a normál szinten szennyezett ruhákhoz javasolt mennyiségben.	Lehetőleg a kényes ruhákhoz gyártott folyékony mosószert használjon. A pamut és selyem ruhákat speciálisan ilyen anyagokhoz készített mosószerekkel mossa.
	Enyhén szennyezett (Nincs látható szennyeződés.)	Fehér ruhákhoz mosóporok és folyékony mosószerek is használhatók, az enyhén szennyezett ruhákhoz javasolt mennyiségben.	Színes ruhákhoz mosóporok és folyékony mosószerek is használhatók, az enyhén szennyezett ruhákhoz javasolt mennyiségben. Fehérítőt nem tartalmazó mosószerek használata javasolt.	Színes és sötét ruhákhoz folyékony mosószerek használhatók, az enyhén szennyezett ruhákhoz javasolt mennyiségben.	Lehetőleg a kényes ruhákhoz gyártott folyékony mosószert használjon. A pamut és selyem ruhákat speciálisan ilyen anyagokhoz készített mosószerekkel mossa.

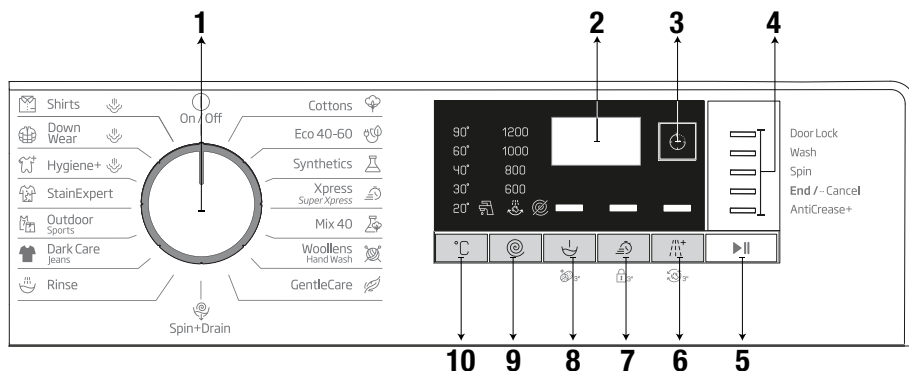
4.2.8 Mosási program időtartamának kijelzése

A mosási program időtartama a gép kijelzőjén látható a program kiválasztása közben. A mosógépbe pakolt ruhamennyiségtől, habzástól, kiegyenlített betöltési feltételektől, áramellátásbeli és víznymásbeli ingadozásoktól, valamint a programbeállításoktól függően a mosási program időtartama automatikusan beállítódik a program közben.

KIVÉTELES ESETEK: A Cottons és Cotton Eco (pamut és pamut eco) programok megkezdésekor a kijelző a betöltési mennyiség felére vonatkozó időtartamot mutatja. Ez a leggyakoribb felhasználási mód. 20-25 perccel a program elindítása után a mosógép megállítja a betöltött ruha mennyiségét. Amennyiben a megállapított mennyiség nagyobb, mint a kapacitás fele, a mosási program ennek megfelelően módosul és a program időtartama automatikusan megnő. A program változását a kijelzőn is nyomon követheti.

4.3 A termék használata

4.3.1 Kezelőpanel



1 - Programválasztó gomb (Legfelső helyzet Be/Ki)

2 - Kijelző

3 - Késletetett befejezési idő beállító gomb

4 - Program követési jelző

5 - Indítás/Szünet gomb

6 - Segédfunkció gomb 3

7 - Segédfunkció gomb 2

8 - Segédfunkció gomb 1

9 - Centrifuga sebesség beállító gomb

10 - Hőmérsékletszabályzó gomb

4.3.2 A gép előkészítése

1. Győződjön meg róla, hogy a tömlők megfelelően vannak csatlakoztatva.
2. Dugja be a gép tápkábelét.
3. Fordítsa el teljesen a csapot.
4. Helyezze a gépbe a ruhákat.
5. Adagoljon mosószert és öblítőt.

4.3.3 Programválasztás és tippek a hatékony mosáshoz

1. Válasszon ki egy programot a mosandó ruha típusának, mennyiségének és szennyezettségének megfelelően a „Program és fogyasztási táblázat” és az alábbi hőmérséklet-táblázat segítségével.
2. A Programválasztó gomb segítségével válassza ki a kívánt programot.

4.3.4 Program- és fogyasztási táblázat

HU						Kiegészítő funkció				
Program		Max betöltés (kg)	Vízfogyasztás (l)	Energiafogyasztás (kWh)	Max. sebesség	Gyors+	Előmosás	Extra öblítés	Gyűrődésgátló+	Választható hőmérséklet-tartomány °C
Cottons	90	8	95	2.40	1200	•	•	•	•	Hideg - 90
	60	8	95	1.80	1200	•	•	•	•	Hideg - 90
	40	8	93	0.97	1200	•	•	•	•	Hideg - 90
Eco 40-60	40 ***	8	51.0	0.980	1200					40-60
	40 ***	4	34.0	0.535	1200					40-60
	40 ***	2	27.0	0.305	1200					40-60
	60	8	51.0	0.990	1200					40-60
	60	4	36.5	0.670	1200					40-60
Synthetics	60	3	75	1.35	1200	•	•	•	•	Hideg - 60
	40	3	70	0.85	1200	•	•	•	•	Hideg - 60
Xpress / Super Xpress	90	8	66	2.20	1200	•		•	•	Hideg - 90
	60	8	66	1.20	1200	•		•	•	Hideg - 90
	30	8	66	0.20	1200	•		•	•	Hideg - 90
Xpress / Super Xpress +Fast	30	2	40	0.15	1200	•		•	•	Hideg - 30
Mix 40	40	3.5	83	1.00	800	•	•		•	Hideg - 40
Wool/HandWash	40	1.5	62	0.55	1200			•		Hideg - 40
Gentle Care	30	3.5	60	0.79	800			•		Hideg - 40
Dark Care/Jeans	40	3.5	88	1.05	1200	•	•	*	•	Hideg - 40
Outdoor/Sports	40	3.5	58	0.60	1200		•			Hideg - 40
Stain Expert	30	4	85	1.70	1200	•	•			30 - 60
Hygiene+Steam	90	8	135	2.70	1200			*		40-90
Down Wear+Steam	60	2	105	1.90	1000			•		40-60
Shirts+Steam	60	3	70	1.90	800	•	•	•	•	40-60
Drum Clean+ Steam	90	-	85	2.60	600					90

• : Választható

* : Automatikusan kiválasztva, nem törölhető.

***: Az Eco 40-60 40 °C hőmérsékleten történő kiválasztásával a tesztprogram a EN 60456:2016/ A11:2020

összhangban és az energiacímke az (EU) 2019/2014 felhatalmazáson alapuló bizottsági rendelettel összhangban

- : Tekintse meg a program leírását a maximális ruhamennyiséget illetően.



INFORMÁCIÓ

- A vízfogyasztás és az energiafogyasztás a víznyomás, a vízkeménység és a hőmérséklet, a környezeti hőmérséklet, a szennyes típusa és mennyisége, a kiválasztott kiegészítő funkciók és a tápfeszültség függvényében változhat.
- A program kiválasztásakor a készülék kijelzőjén a mosás időtartama látható. A gépbe helyezett szennyes mennyiségétől függően 1-től 1,5 óráig különbség lehet a kijelzőn mutatott időtartam és a mosási ciklus tényleges időtartama között. Miután a mosási program elindult, az időtartam automatikusan módosul.
- A táblázatban szereplő segédfunkciók modellenként eltérő lehetnek.
- A kiegészítő funkció kiválasztási módjait a gyártó vállalat változtathatja meg. A meglévő választási módok eltávolíthatók vagy új választási módok adhatók hozzá.
- Mindig válassza a legalacsonyabb hőmérsékletet. Az energiafelhasználás szempontjából a leghatékonyabb programok általában azok, amelyek alacsonyabb hőmérsékletűek és hosszabb időtartamúak.
- A centrifugálás sebessége befolyásolja a zajszintet és a fennmaradó nedvességtartalmat: minél nagyobb a fonási sebesség a centrifugálási fázisban, annál nagyobb a zaj és annál alacsonyabb a fennmaradó nedvességtartalom.

Fogyasztási értékek (HU)

	Hőmérséklet kiválasztása (°C)	Centrifugálási sebesség (ford./perc)	Kapacitás (kg)	Program hossza (óó:pp)	Energiafogyasztás (kWh/ciklus)	Vízfogyasztás (l/ciklus)	Szennyes ruha hőmérséklet (°C)	Fennmaradó nedvesség (%)
Eco 40-60	40	1200	8	3:38	0.980	51.0	41	52
	40	1200	4	2:47	0.535	34.0	32	53
	40	1200	2	2:47	0.305	27.0	25	55
Cottons	20	1200	8	03:40	0.600	93.0	20	53
Cottons	60	1200	8	03:40	1.800	95.0	60	53
Synthetics	40	1200	3	02:25	0.850	70.0	40	40
Xpress / Super Xpress	30	1200	8	00:28	0.200	66.0	23	62

Szimbólumtáblázat

4.3.5 Fő programok

Az anyag típusától függően használja az alábbi főprogramokat.

• Cottons (Pamut)

Ezzel a programmal moshatja ki a tartós pamut anyagú ruhaneműit (pl. lepedők, ágynemű, törölközők, fürdőköntösök, alsónemű stb.). A gyorsmosás funkciógomb lenyomásakor a program időtartama jelentősen rövidebbé válik, de az intenzív mosási mozgásoknak köszönhetően hatékony mosást biztosít. Ha nem választja ki a gyorsmosás funkciót, az nagyobb mosási és öblítési teljesítményt biztosít az erősen szennyezett ruhaneműknek.

• Synthetics (Szintetikus)

Ezt a programot pólók, szintetikus / pamut keverék szövet stb. mosására használhatja. A program időtartama lényegesen rövidebb, és hatékony mosási teljesítményt biztosít. Ha nem választja ki a gyorsmosás funkciót, az nagyobb mosási és öblítési teljesítményt biztosít az erősen szennyezett ruhaneműknek.

• Woollens / Hand Wash (Gyapjű / Kézi mosás)

Ezzel a programmal gyapjűt / kényes ruhát moshat. Válassza ki a ruhák címkéjén feltüntetettnek megfelelő hőmérsékletet. A ruhadarabot nagyon finom mozdulatokkal kell mosni a sérülések elkerülése érdekében.

4.3.6 Kiegészítő programok

Különleges esetekre különleges programok állnak rendelkezésre.



INFORMÁCIÓ

- Az egyéb programok modellenként eltérők lehetnek.

• Eco 40-60

Az Eco 40-60 program képes kitisztítani a normál szennyezettségű, 40 °C vagy 60 °C-on mosható pamutruhát ugyanabban a ciklusban, és ez a programot használják az EU környezetbarát tervezésre vonatkozó jogszabályainak való megfelelés felmérésére is.

Bár a mosási idő hosszabb, mint az összes többi program esetében, komoly energia- és vízmegtakarítást biztosít. A tényleges vízhőmérséklet eltérhet a megállapított mosási hőmérséklettől. Amennyiben kevesebb ruhát rak be a gépbe (pl. a betölthető mennyiség felét vagy kevesebbet), a program bizonyos szakaszainak időtartama automatikusan lerövidülhet. Ebben az esetben az energia- és vízfogyasztás csökkenni fog.

• Hygiene+ (Higiénia+)

Ha a program elején gőz lépést alkalmaz, a szennyeződés könnyen fellazulhat.

Ezzel a programmal anti-allergén és higiénias (bébi ruhák, lepedők, ágyneműk, fehéreneműk stb. pamutárúk) mosást végezhet magas hőmérsékleten, intenzív és hosszú mosási ciklusokkal. A nagyfokú higiéniaért a programot megelőző gőzhasználat, a hosszabb melegítési idő és a kiegészítő öblítési lépés gondoskodik.

- A programot a „The British Allergy Foundation” (Allergy UK) a 60°C-os opció kiválasztásával tesztelte, és tanúsította, hogy a program a baktériumok és a penész mellett hatékonyan távolítja el az allergén anyagokat is.



Az Allergy UK a British Allergy Foundation védjegye. A „jóváhagyás pecsétjét” úgy alakították ki, hogy olyan emberek számára jelentsen iránymutatást, akik információt akarnak arról, hogy a termék jelentősen csökkenti-e az allergének mennyiségét a beépített környezetben, vagy korlátozza / csökkenti / kiküszöböli az allergéneket. Célja annak bizonyítása, hogy a termékeket tudományosan tesztelték vagy felülvizsgálták a mérhető eredmények biztosítása érdekében.

• GentleCare (Finom ruhák)

Ezzel a programmal finom ruhákat, például pamut / szintetikus keverékű kötött ruházatot vagy zoknit moshat. A mosási mozgások ennek a programnak az esetében finomabbak. Állítsa a hőmérsékletet 20 fokra, vagy használja a Hidegmosás lehetőséget olyan ruhadarabok esetében, amelyek színét meg kívánja őrizni.

• Xpress / Super Xpress

Használja arra ezt a programot, hogy az enyhén szennyezett pamut ruhákat rövid idő alatt kimossa. Ha megnyomja a gyorsmosás funkciógombot, akkor a program időtartama 14 perccel csökken. A gyorsmosás funkció kiválasztása esetén legfeljebb 2 (két) kg ruhát moshat ki.

• Dark Care / Jeans (Sötét ruhanemű / farmer)

Ezzel a programmal őrizheti meg sötét ruhái és farmerei színét. Ez a program a speciális dobmozgásnak köszönhetően, még alacsony hőmérsékleten is nagy hatékonyságú mosást biztosít. Kifejezetten sötét ruhákhoz való folyékony mosószer vagy gyapjúmosószer használatát javasoljuk. Ne mossa ezzel a programmal a kényes, pl. gyapjút tartalmazó ruháit.

• Mix 40

Ezzel a programmal pamutot és szintetikus anyagot moshat együtt anélkül, hogy el kellene rendeznie őket.

• Shirts (Ingek)

Ezzel a programmal moshatók a pamut, a szintetikus és a vegyes anyagú ingek is. Csökkenti a gyűrődéseket. A program a végén a ráncok csökkentése funkció érdekében gőzt (Steam) alkalmaz. A program végén alkalmazott speciális centrifugálási profil és a gőz csökkenti az ingek gyűrődéseit. Ha megnyomja a gyorsmosás funkciógombot, akkor az előkezelési algoritmus lesz végrehajtva.

- Vigye fel az előkezelő szert közvetlenül a ruhákra vagy adagolja a mosószerrel együtt, amikor a gép elindul, hogy vizet vezessen el a fő mosóerekeszből. Így sokkal rövidebb idő alatt ugyanolyan teljesítményt érhet el, mint a normál mosásnál. Ráadásul megnő az ingek élettartama is.

• Outdoor / Sport (Kültéri / Sport)

Használja ezt a programot pamut / szintetikus keveréket tartalmazó kültéri / sportruházat, valamint vízálló ruhák, például gore-tex mosására. Ez a program a különleges forgási mozgásoknak köszönhetően a ruhaneműt finoman mossa.

• StainExpert (Foltszakértő)

Mosógép egy speciális foltprogrammal rendelkezik, amely biztosítja, hogy a különféle típusú foltok a lehető leghatékonyabban legyenek eltávolítva. Ezt a programot csak tartós, szintartó pamutok esetében használja. Ezzel a programmal ne mosson finom vagy nem színálló ruhákat. Mosás előtt ellenőrizze a ruházat címkéit (ing, nadrág, rövidnadrág, póló, bébi ruházat, pizsama, kötény, asztalterítő, ágynemű, paplanhuzat, lepedő, fürdő- / vasaló törölköző, normál törölköző, zokni és pamut fehérnemű hosszú mosási ciklusokhoz, magas hőmérsékleten). Az automatikus foltfelismerő program segítségével 24, három különböző csoportba sorolt foltípust távolíthat el, a szennyeződési szinttől függően. Itt láthatja a foltcsoportokat a gyors funkció választás alapján. Az alábbiakban megtalálja a foltcsoportokat a gyors funkció alapján.

Ha a gyorsfunkció ki van választva:		Ha a gyorsfunkció nincs kiválasztva:	
Vér	Gyümölcslé	Vaj	Étel
Csokoládé	Ketchup	Fű	Majonéz
Puding	Vörösbor	Sár	Salátaöntet
Tojás	Curry	Údító	Smink
Tea	Lekvár	Izzadtság	Gépolaj
Kávé	Szén	Szennyezett gallér	Bébiétel

- Válassza ki a folteltávolító programot.
- A fent említett foltcsoportokban keresse meg a eltávolítandó folt típusát és használja a gyors segédfunkció választógombját az adott csoport kiválasztásához.
- Figyelmesen olvassa el a ruházat címkéjét és ellenőrizze, hogy a kiválasztott hőmérséklet és centrifugálási sebesség megfelelő-e.

• Down Wear (Pihe)

Használja ezt a programot olyan, tollat tartalmazó kabátok, mellények, dzsekik stb. mosására, amelyek „géppel mosható” jelzéssel vannak ellátva. A speciális centrifugálási profilnak köszönhetően biztosítva van, hogy a víz eléri a tollak közötti levegőrészeket.

A program a végén a ráncok csökkentése funkció érdekében gőzt (Steam) alkalmaz.

4.3.7 Speciális programok

Részletes beállításokhoz válassza a következő programok valamelyikét.

• Rinse (Öblítés)

Ezt a programot akkor használja, ha külön szeretne öblíteni és keményíteni.

• Spin+Drain (Centrifuga + víz szárítás)

Használja ezt a programot víz eltávolására a ruhákról, a gépről

A program kiválasztása előtt válassza ki a kívánt centrifugálási sebességet és nyomja meg a Start/Szünet gombot. A gép először leengedi a benne lévő vizet. Ezután kicentrifugálja a ruhákat a megadott sebességen, és leengedi a ruhákból kijövő vizet.

Ha a vizet csak a ruhanemű centrifugálása nélkül kívánja kifolytani, válassza a „Centrifugálás + szivattyú” programot, és a Centrifugálási sebesség beállítása gombbal válassza a Nincs centrifugálás funkciót. Nyomja meg az Indító/Szünet gombot.



INFORMÁCIÓ

- A finomabb szennyesekhez alacsonyabb centrifugálási sebességfokozatot használjon.

4.3.8 Hőmérséklet kiválasztása

Egy adott program kiválasztásakor a kijelzőn megjelenik a kiválasztott programhoz ajánlott hőmérséklet.

A hőmérséklet csökkentéséhez nyomja meg a Hőmérséklet beállító gombot. A hőmérséklet így fokozatosan csökkenthető. Ha a „hideg szint” (cold level) funkció van kiválasztva, akkor a hőmérséklet jelzőfényei nem világítanak.



INFORMÁCIÓ

- Ha a program még nem érte el a fűtési ciklust, akkor a hőmérsékletbeállításon anélkül is tud változtatni, hogy ehhez le kéne állítania a gépet.

4.3.9 Centrifugálási sebesség kiválasztása

Egy új program kiválasztásakor az adott programhoz tartozó ajánlott centrifugálási sebesség tűnik fel a kijelzőn.

A sebesség csökkentéséhez nyomja meg a Centrifugálási sebességbeállító gombot. Így a sebesség fokozatosan csökken. Ezután az adott modelltől függően a „Rinse Hold” (Öblítés tartás) vagy a „No Spin” (Nincs centrifugálás) opció megjelenik a kijelzőn. Ha a „No spin” (Nincs centrifugálás) funkció van kiválasztva, akkor az öblítési fokozat kijelző nem kapcsol be.

Öblítés tartás

Ha a program végeztével nem veszi ki azonnal a ruhákat, akkor kiválaszthatja az öblítés tartása funkciót, ezzel a ruhák az utolsó öblítővízben maradnak, és megelőzhető a ruhák meggyűrődése, amikor nincs víz a gépben.

Amennyiben a folyamat után centrifugálás nélkül kívánja leeresztetni a vizet, nyomja meg a Start / Szünet gombot. A program ott folytatódik, ahol abbahagyta, engedje le a vizet, és akkor komplett lesz.

Ha a vízben tartott szennyeset szeretné kicentrifugálni, akkor állítsa be a centrifugálási sebességet, majd nyomja meg a Start/Szünet gombot. A program folytatódik. A víz leürül, a ruhanemű centrifugálását követően a program véget ér.



INFORMÁCIÓ

- Ha a program még nem érte el a centrifugálási ciklust, akkor a centrifugálás beállításon anélkül is tud változtatni, hogy ehhez Szünet üzemmódba kellene állítania a gépet.

4.3.10 Segédfunkció kiválasztása

A program megkezdése előtt válassza ki a kívánt segédfunkciót. A futó programhoz megfelelő segédfunkciókat úgy is kiválaszthatja vagy törölheti hogy megnyomná a Start / Szünet gombot, amikor a gép működik. Ehhez az szükséges, hogy a gép még a segédfunkció előtti fázisban legyen. Amennyiben a segédfunkció nem választható ki vagy szakítható meg, abban az esetben a megfelelő funkció lámpája 3-szor felvillan.



INFORMÁCIÓ

- Ha második segédfunkcióként olyat választ ki a gép elindítása előtt, mely összeférhetetlen az elsővel, akkor az első segédfunkció törölődik, és csak a második fog életbe lépni.
- Olyan segédfunkciót nem lehet kiválasztani, mely összeférhetetlen a főprogrammal. (Lásd: „Program- és fogyasztási táblázat“)
- A Segédfunkció gombok modellenként eltérők lehetnek.

4.3.10.1 Segédfunkciók

• Prewash (Előmosás)

Előmosás csak erősen szennyezett ruhanemű esetén ajánlott. Előmosás nélkül energiát, vizet, mosószert és időt spórolhat.



INFORMÁCIÓ

- Fátylak és függönyök esetében mosószert nélküli előmosás javasolt.

• Fast+ (Gyors+)

Ha ezt a funkciót választja, akkor az adott program időtartama 50%-kal csökken.

Az optimalizált mosási lépéseknek, a nagy mechanikai aktivitásnak és az optimális vízfelhasználásnak köszönhetően nagy mosási teljesítmény érhető el a csökkentett időtartam ellenére.

• Extra Rinse (Extra Öblítés)

Ez a funkció lehetővé teszi a gép számára, hogy a főmosást követő öblítési cikluson túl egy külön öblítési ciklust is elvégezzen. Ily módon az érzékeny bőrűek (csecsemők, allergiás személyek, stb.) számára minimálisra csökkenthető a ruhákon maradó mosószert mennyisége.

4.3.10.2 Funkciók és programok kiválasztása a funkciógombok 3 másodpercig történő nyomva tartásával

• Drum Clean (Dobtisztítás) 3"

A program kiválasztásához nyomja meg és tartsa lenyomva 3 másodpercig a segédfunkció 1 gombot. Rendszeresen (1-2 havonta) tisztítsa meg a dobot és biztosítsa a szükséges higiéniát. Működtesse a programot, ha a gép teljesen üres. A jobb eredmények érdekében tegyen mosógépekhez használatos vízközdőt a mosószert rekeszébe. („2”). A program végeztével nyissa ki a betöltőajtót, hogy a belseje kiszáradhasson.



INFORMÁCIÓ

- Ez nem egy mosási program. Kizárólag karbantartási célokat szolgál.
- Ne indítsa el ezt a programot, ha gépben valamilyen tárgy van. Ha megpróbálja, akkor a gép automatikusan érzékeli, hogy a dob nem üres és leállítja a programot.

• Gyerekzár

A Gyerekzár funkció használatával megakadályozhatja, hogy a gyermekek a géppel játszanak. Ezzel elkerülhető, hogy a gyermekek módosításokat végezzenek egy adott programon.



INFORMÁCIÓ

- Ha a Programválasztó gombot elforgatja, miközben a Gyerekzár engedélyezve van, akkor a „Con” üzenet jelenik meg a kijelzőn. Amíg a Gyerekzár engedélyezve van, a programokban, a kiválasztott hőmérsékleten, a sebességen vagy a kiegészítő funkciókon kívül nem végezhet változtatást.
- Amennyiben a Gyerekzár engedélyezve van és elforgatja a Programválasztó gombot, a korábban kiválasztott program fog folytatódni.

A Gyerekzár engedélyezése:

Nyomja meg, és tartsa lenyomva a Segédfunkció gombot 3 másodpercig. Miközben 3 másodpercig nyomva tartja a gombot, felváltva megjelennek a C03, C02 és C01 üzenetek. Ezután megjelenik a „Con” felirat, hogy figyelmeztesse a felhasználót, hogy a Gyerekzár engedélyezve van. Ha bármelyik gombot megnyomja, vagy elfordítja a Programválasztást gombot, amíg a Gyerekzár engedélyezve van, ugyanez a figyelmeztetés jelenik meg.

A Gyerekzár kikapcsolása:

Nyomja meg, és tartsa lenyomva a Segédfunkció 2 gombot 3 másodpercig, miközben fut egy program. Miközben 3 másodpercig nyomva tartja a gombot, felváltva megjelennek a C03, C02 és C01 üzenetek. Ezután megjelenik a „COF” felirat, hogy figyelmeztesse a felhasználót, hogy a gyerekzár le van tiltva.



INFORMÁCIÓ

- A fent leírt módszeren kívül a Gyerekzárát úgy is kikapcsolhatja, ha Programválasztó gombot Be / Ki állásra állítja, úgy, hogy nem működik egyik program sem, és ekkor egy másik programot választ ki.
- A Gyerekzár áramkimaradás vagy a hálózati csatlakozó kihúzása után nem lesz letiltva.

• AntiCrease+ (Gyűrődésgátló+)

A funkció kiválasztásához nyomja meg, és tartsa lenyomva a Segédfunkció 3 gombot 3 másodpercig, az adott program program-követő jelzőfénye világítani fog. Ennek a funkciónak a kiválasztása esetén a dob legfeljebb nyolc óráan keresztül forog annak biztosítása érdekében, hogy a ruházat a program végén nem gyűrődjön. A nyolc óra alatt bármikor visszavonhatja a programot, és ki is szedheti a gépet. A funkció befejezéséhez csak nyomja meg bármelyik gombot, vagy forgassa el a programválasztó gombot. A program követő jelzőfény akkor is világít majd, ha bármelyik gomb megnyomásával fejezi be a funkciót. Ha a funkciót a programválasztó gomb elforgatásával fejezi be, akkor a programkövetés jelzőfénye a kiválasztott programtól függően világít vagy alszik ki. Ha nem törli a funkciót a Segédfunkció 3 gomb 3 másodpercig tartó megnyomásával, akkor a következő mosási ciklusokban is felhasználásra kerül.

4.3.11 Késleltetett befejezési idő beállítása

A Késleltetett befejezési idő beállítása funkció lehetővé teszi, hogy a program befejezési idejét 19 órával késleltesse. Ezt az időt 1 órás intervallumokkal növelheti.



INFORMÁCIÓ

- Késleltetett befejezési idő beállítása funkció választása esetén ne használjon folyékony mosószert. Foltok maradnak a ruhaneműn.

1. Nyissa ki a betöltőajtót, tegye be a ruhákat és adja hozzá a mosószert, stb.
2. Válassza ki a mosási programot, a hőmérsékletet, a centrifugálási sebességet, és ha szükséges, a segédfunkciókat.
3. Nyomja meg a Késleltetett befejezési idő beállítása gombot és válassza ki a kívánt időt.
4. Nyomja meg az Indító/Szünet gombot. A beállított Késleltetett befejezési idő megjelenik a kijelzőn. Elindul a késleltetett befejezés visszaszámlálása. A kijelzőn a “_” felfelé és lefelé mozog a késleltetett befejezési idő mellett.



INFORMÁCIÓ

- Ha a program nem indult el, a késleltetett befejezési idő alatt ruhadarabot tölthet be a gépbe.

A visszaszámlálás végén a kiválasztott program időtartama jelenik meg a kijelzőn. "A _" szimbólum ekkor eltűnik, és a kiválasztott program elindul.

A késleltetett befejezési idő megváltoztatása

Ha a visszaszámlálás közben módosítani szeretné az indításig hátralévő időt: Forgassa el a programválasztó gombot a késleltetett befejezési idő funkció visszavonásához, majd állítsa be újra a kívánt időt.

Nyomja meg a Késleltetett befejezési idő beállító gombot. Az első megnyomáskor a program időtartamát a legközelebbi egész számra kerekíti. Minden egyes következő megnyomás egy órával növeli az időt.

2. Ha csökkenteni szeretné a késleltetett befejezési időt, nyomja meg egymás után a Késleltetett befejezési idő beállító gombot, amíg a kívánt idő meg nem jelenik.

A Késleltetett befejezési idő funkció törlése

Amennyiben törölni szeretné a Késleltetett idő vége visszaszámlálást és azonnal el szeretné indítani a programot:

1. Állítsa a Programválasztó gombot bármelyik programra. Ily módon a Késleltetett befejezési idő törlik.
2. Ekkor válassza ki azt a programot, amit el kíván indítani.
3. A program elindításához nyomja meg a Start/Szünet gombot.

4.3.12 A program elindítása

1. A program elindításához nyomja meg a Start/Szünet gombot.
2. A program indulását jelző programjelző lámpa felkapcsol.



INFORMÁCIÓ

- Ha a programválasztási folyamat során 10 percen belül nem indít programot, vagy egyetlen gombot sem nyom meg, a kijelző lámpája kialszik. Ha a Programválasztó gombot elforgatja, vagy ha bármelyik gombot megnyomja, a kijelző lámpái újra felgyulladnak.

4.3.13 A program előrehaladása

A folyamatban lévő program előrehaladása a Folyamatjelző kijelzőn keresztül követhető nyomon. Minden programlépés elején a vonatkozó jelzőfény kigyullad.



INFORMÁCIÓ

- Ha a „Gyűrűsgátló+” (Anti-crease+) kiegészítő funkciót választotta, miközben ez a lépés folytatódik, a „Vége” és a „Gyűrűsgátló+” LED egyszerre világít.
- Amíg a „Gyűrűsgátló+” lépés fut, a program befejezéséhez egyszerűen nyomja meg bármelyik gombot, vagy forgassa el a programválasztó gombot.

A segédfunkciókat, a sebességet és a hőmérsékletet a program futása közben, annak megállítása nélkül is beállíthatja. Ehhez a végrehajtandó változtatásnak olyannak kell lennie, amely a futó program lépés után hajtható végre. Amennyiben a módosítás nem megfelelő a program számára, a megfelelő lámpa 3 alkalommal felvillog.



INFORMÁCIÓ

- Amennyiben a mosógép nem kezdi el a centrifugálás lépést, elképzelhető, hogy az Öblítéstartás funkció aktíválva van, vagy az automatikus egyenetlen szennyelrendeződés érzékelő rendszer azt érzékelte, hogy a ruhák egyenetlenül vannak elrendezve a gépben.

4.3.14 A betöltőajtó zárja

A betöltő ajtó egy olyan zárrendszerrel rendelkezik, amely az ajtónyitáshoz nem megfelelő vízszint esetén megakadályozza az ajtó kinyitását.

Amennyiben a gépet Szünet üzemmódra állítja, a betöltőajtó lámpája villogni kezd. A gép folyamatosan ellenőrzi a belsejében található vízszintet. Amennyiben a víz szintje megfelelő, a Betöltőajtó lámpája kialszik és a betöltőajtó 1-2 percen belül kinyitható.

Amennyiben a víz szintje nem megfelelő, a Betöltőajtó lámpája világít és a betöltőajtó nem nyitható ki.

Amennyiben mindenképpen ki szeretné nyitni a betöltőajtót, amíg a Betöltőajtó lámpája ég, akkor törölnie kell az aktuális programot. Lásd „Program megszakítása”

A betöltőajtó kinyitása áramkimaradás esetén:



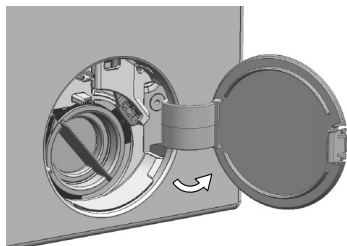
INFORMÁCIÓ

- Áramkimaradás esetén a betöltőajtó szivattyúszűrő fedele alatti vészfogantyúját használhatja a betöltőajtó manuális kinyitásához.

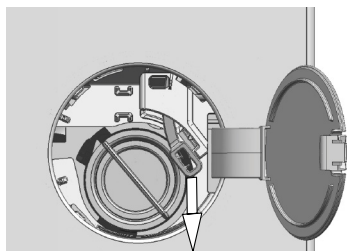


FIGYELMEZTETÉS

- A betöltőajtó kinyitása előtt ellenőrizze, hogy nincs-e víz a gépbe a kiöntés Ikerülése érdekében. A víz forró lehet és forrázást okozhat.



- Kapcsolja ki és húzza ki a készüléket a konnektorból.
- Nyissa ki a szivattyú szűrő fedelét.



- Szerszámmal távolítsa el a betöltőajtó vészfogantyút a szűrőfedél mögött.
- Nyissa ki a betöltőajtót a betöltőajtó vészfogantyújának lefelé húzásával.
- Próbálja meg ismét lefelé húzni a fogantyút, ha a betöltőajtó nincs nyitva.
- A betöltőajtó kinyitása után állítsa a betöltőajtó vészfogantyúját eredeti helyzetébe.

4.3.15 A kiválasztások módosítása a program elindulását követően

A gép szünet üzemmódba állítása

A program futtatása közben a gép szüneteltetéséhez a Start/Szünet gombot kell megnyomnia. Az aktuális lépés lámpája a Folyamatjelző kijelzőben villogni kezd, jelezve, hogy a gép szünet üzemmódban van. Továbbá, amikor az ajtó nyithatóvá válik, az aktuális program lámpáján kívül a Betöltőajtó lámpája is bekapcsol.

A segédfunkció, a sebesség és a hőmérséklet módosítása

A már elért programlépéstől függően törölheti vagy kiválaszhatja a segédfunkciókat. Lásd „Segédfunkció kiválasztása”.

Megváltoztathatja a sebesség- és a hőmérséklet-beállításokat is. Lásd a „Centrifugálási sebesség kiválasztása” és a „Hőmérséklet kiválasztása” című fejezeteket.



INFORMÁCIÓ

- Amennyiben a módosítás nem engedélyezett, a megfelelő lámpa 3-szor felvillan.

Ruhanemű hozzáadása és eltávolítása

1. A gép szüneteltetéséhez nyomja meg a „Start/Szünet” gombot. Miközben a gép szünet üzemmódban van, a megfelelő lépés folyamatjelző lámpája villogni fog.
2. Várjon, amíg a Betöltőajtó kinyithatóvá válik.
3. Nyissa ki a betöltőajtót és tegye be vagy vegyi ki a ruhákat.
4. Csukja be a betöltőajtót.
5. Amennyiben szükséges, állítsa be a segédfunkciókat, a hőmérsékletet és a centrifugálási sebességet.
6. A program elindításához nyomja meg a „Start/Szünet” gombot.

4.3.16 A Program megszakítása

A program megszakításához forgassa el a Programválasztó gombot és válasszon ki egy másik programot. Az előző program ekkor törlődik. A Befejezés / Törlés lámpa folyamatosan villogni kezd, mely azt jelzi, hogy a program törölve lett.

A Programválasztó gomb elforgatásakor a gép leállítja a programot, de nem engedi ki a benne lévő vizet. Amikor kiválaszt egy új programot és elindítja azt, az újonnan kiválasztott program annak függvényében kezdődik, hogy az előző program leállítása mikor történt meg. Például a gép további vizet szivattyúzhat be, vagy folytathatja a mosást a benne levő vízzel.



INFORMÁCIÓ

- A megállított program adott lépésétől függően előfordulhat, hogy az új programhoz újra fel kell töltenie a gépet mosószerrel és öblítővel.

4.3.17 Program vége

A program végén megjelenik az „End” felirat.

1. Várja meg, amíg a betöltőajtó lámpája teljesen kialszik.
2. A gép kikapcsolásához kapcsolja a programválasztó gombot On/Off állásba.
3. Vegye ki a ruhákat, és csukja be a mosógép ajtaját. A gép most készen áll a következő mosási menetre.

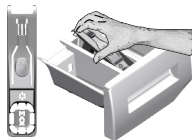
4.3.18 Az Ön készüléke "Szünet üzemmód" funkcióval rendelkezik.

A készülék Be / Ki gombbal történt bekapcsolása után, ha a kiválasztási lépésben nem indít el semmilyen programot, vagy nem végez semmi más, vagy ha a kiválasztott program befejezése után 10 percen belül nem tesz semmit, akkor a készülék automatikusan energiatakarékos üzemmódra vált. Amennyiben a gép rendelkezik a programidőt megjelenítő kijelzővel, akkor ez a kijelző is teljesen kikapcsol. A Programválasztó gomb elforgatása vagy bármely gomb megnyomása esetén a lámpák és a kijelző visszatér az előző pozíciójába. Az energiatakarékos üzemmódból történő kilépkör elvégzett beállítások módosulhatnak. A program indítása előtt ellenőrizze, hogy a választások helyesek-e. Ha szükséges, végezze el újra a beállításokat. Ez nem hiba.

4.4 Karbantartás és tisztítás

A termék élettartama meghosszabbítható, a gyakran előforduló problémák pedig elkerülhetők, ha a gépet rendszeres időközönként tisztítja.

4.4.1 A mosószeres fiók tisztítása



Tisztítsa meg rendszeresen a mosószer tartót (4-5 menetenként) annak érdekében, hogy ne rakódjon le benne a mosópor.

Az eltávolításhoz emelje fel a szifon hátsó részét az ábrán látható módon.

Amennyiben a víz és az öblítő keveréke a normálisnál nagyobb mértékben kezd összegyűlni a lágyító tartórekeszében, akkor a szifont ki kell tisztítani.

- 1 Az öblítőtartó rekesz szifonját nyomja meg a ponttal jelölt részen, majd húzza maga felé, amíg az egység ki nem jön a gépből.
- 2 Bő, langyos vízzel mossa ki a kádban a mosószer tartó fiókot és a szifont. Hogy a keze ne érintkezzen a mosószer-maradványokkal, használjon kefét és viseljen védőkesztyűt.
- 3 A tisztítás után tegye vissza a fiókot a helyére, ügyelve rá, hogy az megfelelően a helyén legyen.

4.4.2 Tisztítsa meg a betöltőajtót és a dobót.

Dobtisztító programmal rendelkező termékek esetén olvassa el a Termék működtetése - Programok című fejezetet.



Kéthavonta ismételje meg a Dobtisztítás programot.

Kizárólag mosógépekhez használatos vízkömentesítőt használjon.



A mosások után ellenőrizze, hogy nem maradt-e idegen anyag a dobban.

Amennyiben a lenti képen látható lyukak eltömődnek, egy fogpiszkáló segítségével tisztítsa ki őket.

Az idegen anyagok a dob rozsdásodását okozhatják. Rozsdamentes acél tisztításához való anyaggal tisztítsa meg a dob felületén lévő foltokat.

Soha ne használjon fém dörzsít vagy drótkefét. Ezek kárt tehetnek a festett, krómozott és a műanyag felületekben.

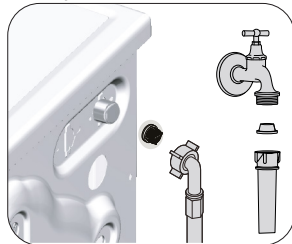
4.4.3 A gép és a vezérlőpanel tisztítása

Szükség esetén szappanos vízzel vagy nem korrozív, gyenge gél mosogatószerrel mossa le a gép külsejét, majd egy száraz, puha ruhával törölgesse át.

A vezérlőpanel tisztításához kizárólag puha, száraz ruhát használjon.

4.4.4 A vízbeeresztő szűrők tisztítása

Az egyes vízbeömlő szelepek végein (a gép hátulsó részén) és az egyes bemeneti víztömlők végén (ahol azok a csaphoz vannak kapcsolva) szűrők találhatóak. Ezek a szűrők megakadályozzák, hogy idegen anyagok és szennyeződés kerülhessen a vízbe, majd azon keresztül a gépbe. A piszkos szűrőket meg kell tisztítani.



1. Zárja el a csapokat.
2. Távolítsa el a vízbeeresztő csövek anyáit, hogy hozzáférhessen a vízbeeresztő szelepek szűrőjéhez. Tisztítsa meg őket egy erre alkalmas kefével. Ha a szűrők nagyon piszkosak lennének, vegye ki azokat harapófogóval, és így tisztítsa meg őket.
3. Vegye ki a bemeneti víztömlők lapos végén található szűrőket a tömítésekkel együtt, majd folyóvízben alaposan tisztítsa meg őket.
4. A tömítéseket és a szűrőket óvatosan illesse vissza a helyükre, majd kézzel húzza meg a tömlőanyákat.

4.4.5 Az esetlegesen ottmaradt víz leszivattyúzása és a szivattyú tisztítása

A gép szűrőrendszere megakadályozza, hogy a mosóvíz leeresztése közben gombok, pénzérmék, szövetroslányok és más szilárd anyagok eltömítsék a szivattyú propellerét. Ily módon a víz akadály nélkül távozik és a szivattyú tovább marad működőképese.

Amennyiben a gép nem szivattyúzná le a vizet, akkor a szivattyú szűrője eltömíthető. A szűrőt háromhavonta, vagy akkor kell megtisztítani, ha az eltömődik. A szivattyú szűrőjének kitisztításához a vizet előbb le kell szivattyúzni.

Ezenkívül a gép szállítása előtt (pl. költözéskor), valamint fagypont alatti hőmérséklet esetén is teljesen le kell eresztetni a vizet.



FIGYELMEZTETÉS: A szivattyú szűrőjén fennakadt idegen anyagok kárt tehetnek a gépben, vagy zajossá tehetik a gép működését.

FIGYELMEZTETÉS: Ha a gép használaton kívül van, a fagyveszély elkerülése érdekében zárja el a csapot, szerelje le a hálózati vízbeömlő tömlőt és eresse le a gépben lévő vizet.

FIGYELMEZTETÉS: Minden használat után zárja el a csapot, melyre a beömlő cső csatlakozik.

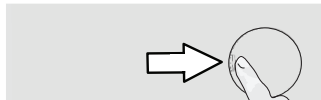
A piszkos szűrő megtisztításához és a víz leszivattyúzásához:

1 Húzza ki a gépet az áramtalanításhoz.



FIGYELMEZTETÉS: A gépben a víz hőmérséklete akár a 90°C-ot is elérheti. Az égési sérülések kockázatának elkerülése érdekében a szűrőt csak azután szabad megtisztítani, hogy a gépben lévő víz lehűlt.

2. Nyissa ki a szűrőfedelelet.



3 A víz leeresztéséhez kövesse az alábbi eljárásokat.

A víz leeresztése, ha a terméken nincsen vészleeresztő tömlő:



- A szűrőből kifolyó víz összegyűjtéséhez helyezzen egy nagyobb edényt a szűrő elé.
- Fordítsa el és lazítsa meg a szivattyúszűrőt, amíg a víz elkezd kifolyni (az áramutató járásával ellentétes irányban). Irányítsa a kiömlő vizet a szűrő elé helyezett edénybe. Egy rongy segítségével felitathatja az esetlegesen kiömlött vizet.
- Ha a gépből a víz teljesen kiürült, vegye ki a szűrőt annak elforgatásával.

4 Tisztítsa meg a szűrőt a maradványoktól és az esetleges szövetroslaktól.


5. Cserélje ki a szűrőt.

6. Ha a szűrősapka két részből áll, akkor a szűrősapkát a fül lenyomásával zárja le. Ha egy részből áll, akkor először helyezze a füleket a helyükre alul, majd nyomja meg a felső részüket.

Probléma	Ok	Megoldás
A program nem indul el az ajtó zárása után.	A Start / Szünet / MEGSZAKÍTÁS gomb nem lett megnyomva. A készülék túlterhelése megnehezítheti az ajtó becsukását.	<ul style="list-style-type: none"> * Nyomja meg a Start / Szünet / MEGSZAKÍTÁS gombot. Helyezzen kevesebb ruhát a készülékbe, és győződjön meg róla, hogy az ajtó megfelelően becsukódik.
A program nem indítható vagy választható ki.	A gép önvédelmi üzemmódra kapcsolta magát valamilyen közmű probléma miatt (például feszültség, víznyomás stb. következtében).	<ul style="list-style-type: none"> A program megszakításához forgassa el a Programválasztó gombot és válasszon ki egy másik programot. Az előző program ekkor törölődik. (Lásd: "Program megszakítása")
Víz van a gépben.	A gyártás során végzett minőségellenőrzési folyamatot következtében víz maradt a gépben.	<ul style="list-style-type: none"> Ez nem hiba; a víz nem tesz kárt a gépben.
A program elindulását vagy a befolyó víz hiányának hatására a gép készenléti üzemmódba kapcsol.	A csap el van zárva. A vízbeeresztő tömlő megtekeredett. A vízbeeresztő szűrő eltömődött. Lehet, hogy a betöltőajtó nyitva van. Lehetséges, hogy a vízellátás csatlakozója nem megfelelő vagy le van kapcsolva (Lekapcsolt állapotban a washing (mosás) vagy az öblítés LED jelzőlámpa villog).	<ul style="list-style-type: none"> Fordítsa el a csapokat. Igazítsa meg a tömlőt. Tisztítsa meg a szűrőt. Csukja be az ajtót. Ellenőrizze a vízellátás csatlakozását. Lecsatlakozott állapot esetén nyomja meg a Start/Pause (Indítás/Szünet) gombot a vízellátás biztosítását követően, így a gép készenléti üzemmódból ismét elindul.
A gép nem ereszt le a vizet.	A vízleeresztő tömlő esetleg eltömődött vagy megtekeredett. A szivattyúszűrő eltömődött.	<ul style="list-style-type: none"> Tisztítsa meg vagy egyenesítse ki a tömlőt. Tisztítsa meg a szivattyú szűrőjét.
A gép rázkódik vagy zajos.	Lehet, hogy a gép nem áll stabilan. Lehet, hogy egy kemény tárgy került a szivattyú szűrőjébe. A szállításnál használatos biztonsági csavarok nincsenek eltávolítva. Lehet, hogy túl kevés ruha van a gépben. Lehet, hogy túl sok ruha van a gépben. Lehet, hogy a gép nekinyomódik egy merev tárgynak.	<ul style="list-style-type: none"> Állítsa be a gép lábát úgy, hogy az vízszintesen álljon. Tisztítsa meg a szivattyú szűrőjét. Távolítsa el a szállításnál használt biztonsági csavarokat. Helyezzen több ruhát a gépbe. Vegyen ki a gépből pár ruhadarabot, vagy rendezze el a ruhákat egyenletesen. Ügyeljen rá, hogy a gép ne nyomódjon neki semminek.
Víz szivárog a gép aljából.	A vízleeresztő tömlő esetleg eltömődött vagy megtekeredett. A szivattyúszűrő eltömődött.	<ul style="list-style-type: none"> Tisztítsa meg vagy egyenesítse ki a tömlőt. Tisztítsa meg a szivattyú szűrőjét.
A gép röviddel a program kezdete után megállt.	Lehet, hogy a gép az alacsony feszültség miatt állt meg ideiglenesen.	<ul style="list-style-type: none"> A feszültség normális szintre való visszaállását követően a gép ismét működni fog.
A felvett vizet a gép rögtön leereszti.	A vízleeresztő tömlő esetleg nincs a megfelelő magasságban.	<ul style="list-style-type: none"> Csatlakoztassa a vízleeresztő tömlőt a használati útmutatóban megadottak szerint.
Mosás közben nem látható víz a gépben.	A mosógépben található víz nem látható kívülről.	<ul style="list-style-type: none"> Ez nem hiba.
A betöltőajtó nem nyitható ki.	A gépben lévő vízszint miatt az ajtózár aktiválva van. A gép melegíti a vizet vagy centrifugálási fázisban van. A gyerekszár aktív. Az ajtózár a program vége után néhány perccel deaktiválódik. Az ajtó a rá nehezedő nyomás hatására elakadhat.	<ul style="list-style-type: none"> A Szivattyúzás vagy a Centrifugálás program lefuttatásával eresse le a vizet. Várja meg a program végét. Várjon pár perccel, amíg az ajtózár kikapcsol. Fogja meg az ajtó fogantyúját, és előre-hátra mozgatva nyissa ki az ajtót.

Probléma	Ok	Megoldás
A mosás a használati útmutatóban megadottnál hosszabb ideig tart. (*)	Alacsony a víznyomás.	<ul style="list-style-type: none"> • A kevesebb vízmennyiség miatt bekövetkező gyenge mosásmínőség elkerülése érdekében a gép megvárja, amíg elegendő vizet tud vételezni. Ezért a mosási idő meghosszabbodik.
	Lehet, hogy alacsony a feszültség.	<ul style="list-style-type: none"> • Ha a feszültség alacsony, a gyenge mosási eredmény elkerülése érdekében a mosási idő meghosszabbodik.
	Lehet, hogy alacsony a beömlő víz hőmérséklete.	<ul style="list-style-type: none"> • Hideg évszakokban a víz felmelegítéséhez több idő szükséges. Az is lehetséges, hogy a gyenge mosási eredmény elkerülése érdekében több időre van szükség.
	Esetleg megnőtt az öblítések száma és/vagy az öblítővíz mennyisége.	<ul style="list-style-type: none"> • A megfelelő öblítés érdekében a gép megnöveli az öblítővíz mennyiségét és szükség esetén plusz öblítést iktat be.
	Lehet, hogy túl sok mosószert tett a gépbe, ami fokozott mértékű habzást eredményezett, ezért bekapcsolt az automatikus habelnyelő rendszer.	<ul style="list-style-type: none"> • Ügyeljen a mosópórnak megfelelő mennyiségére.
A program időzítője nem számol vissza. (Kijelzővel ellátott modelleknél) (*)	Vízfelvételkor az időzítő leállhat.	<ul style="list-style-type: none"> • Az időzítő addig nem kezd el visszaszámolni, amíg a gép fel nem szívta a szükséges mennyiségű vizet. A gép egészen addig vár, amíg elegendő mennyiségű víz kerül bele, hogy ezzel elkerülhető legyen a rossz mosási eredmény. Az időzítő ezután folytatja csak a visszaszámlálást.
	Melegítéskor az időzítő leállhat.	<ul style="list-style-type: none"> • Az időzítő addig nem számol vissza, amíg a gép el nem éri a kívánt hőmérsékletet.
	Centrifugázáskor az időzítő leállhat.	<ul style="list-style-type: none"> • Ha a dobban egyenetlenül van elrendezve a szennyes, akkor bekapcsolhat az egyenetlenül elrendezett szennyeszt érzékelő automatikus rendszer.
A program időzítője nem számol vissza. (*)	A gépben lévő ruhák esetleg nincsenek egyenletesen elrendezve.	<ul style="list-style-type: none"> • Ha a dobban egyenetlenül van elrendezve a szennyes, akkor bekapcsolhat az egyenetlenül elrendezett szennyeszt érzékelő automatikus rendszer.
A gép nem kapcsol centrifugálásra. (*)	A gépben lévő ruhák esetleg nincsenek egyenletesen elrendezve.	<ul style="list-style-type: none"> • Ha a dobban egyenetlenül van elrendezve a szennyes, akkor bekapcsolhat az egyenetlenül elrendezett szennyeszt érzékelő automatikus rendszer.
	Ha a víz nincs teljesen leszivattyúzva, a gép nem centrifugál.	<ul style="list-style-type: none"> • Ellenőrizze a szűrőt és a vízleeresztő tömlőt.
	Lehet, hogy túl sok mosószert tett a gépbe, ami fokozott mértékű habzást eredményezett, ezért bekapcsolt az automatikus habelnyelő rendszer.	<ul style="list-style-type: none"> • Ügyeljen a mosópórnak megfelelő mennyiségére.
A mosási teljesítmény gyenge: A ruhák elszürkülnek. (**)	A használt mosószert mennyisége hosszú ideig nem volt elegendő. Hosszú ideig alacsony hőmérsékleten történt a mosás.	<ul style="list-style-type: none"> • Használjon a vízkeménység és a szennyes ruha alapján ajánlott mennyiségű mosószert. • Válassza a mosandó ruháknak megfelelő hőmérsékletet.
	Elégtelen mennyiségű mosószert használata kemény víz esetén.	<ul style="list-style-type: none"> • Ha a víz kemény és nem használ elegendő mosószert, akkor a szennyeződés rátapad a ruhákra és ez idővel a ruhák elszürkülésével jár. A már bekövetkezett elszürkülést nehéz kiküszöbölni. Használjon a vízkeménység és a szennyes ruha alapján ajánlott mennyiségű mosószert.
	Túl sok a mosószert.	<ul style="list-style-type: none"> • Használjon a vízkeménység és a szennyes ruha alapján ajánlott mennyiségű mosószert.
	A mosási teljesítmény gyenge: A foltok megmaradnak, vagy a ruhák nem lesznek fehérek. (**)	Elégtelen mennyiségű mosószert használata.
Túl sok ruhát töltött be.	<ul style="list-style-type: none"> • Ne töltse túl a gépet. A „Program és fogyasztási táblázat” szerinti mennyiségeket töltsse be. 	
Rossz program és hőmérséklet lett kiválasztva.	<ul style="list-style-type: none"> • A mosandó ruháknak megfelelő programot és hőmérsékletet válasszon ki. 	
Nem megfelelő mosószert használata. Túl sok a mosószert.	<ul style="list-style-type: none"> • A géphez megfelelő, eredeti mosószert használjon. • A mosószert a megfelelő rekeszbe tegye. A fehérítőt és a mosószert ne keverje össze egymással. 	

Probléma	Ok	Megoldás
A mosási teljesítmény gyenge: A ruhán olajfoltok jelentek meg. (**)	Nem került sor a dob rendszeres tisztítására.	<ul style="list-style-type: none"> • A dobot rendszeresen tisztítsa meg. Lásd a 4.4.2 pontot.
A mosási teljesítmény gyenge: A ruhák kellemetlen szagot árasztanak. (**)	Az alacsonyabb hőmérsékleten és/vagy rövidprogramokkal történő folyamatos mosás eredményeként a dobon szag- és baktérium-lerakódás jött létre.	<ul style="list-style-type: none"> • Minden mosás után hagyja félig nyitva a mosószeres fiókot és a betöltőajtót. Így nem alakulhat ki a gépben a baktériumok számára kedvező nedves környezet.
A ruhák színe kifakult. (**)	Túl sok ruhát töltött be. A használt mosószer nyirkos.	<ul style="list-style-type: none"> • Ne töltse túl a gépet. • A mosószereket páramentes környezetben, elzárva tárolja és ne tegye ki azokat szélsőséges hőmérsékletnek.
	Magasabb hőmérséklet lett kiválasztva.	<ul style="list-style-type: none"> • A ruha fajtájának és szennyezettségének fokának megfelelő programot és hőmérsékletet válasszon ki.
Az öblítés nem megfelelő.	Nem megfelelő a használt mosószer mennyisége, márkája és tárolása.	<ul style="list-style-type: none"> • Használjon a mosógépnek és a ruháknak megfelelő mosószert. A mosószereket páramentes környezetben, elzárva tárolja és ne tegye ki azokat szélsőséges hőmérsékletnek.
	Rossz rekeszbe tette a mosószert.	<ul style="list-style-type: none"> • Ha a mosószert az előmosás rekeszbe teszi, noha előmosás nincs kiválasztva, akkor a gép ezt a mosószert használja fel az öblítés és lágyítás lépések során. A mosószert a megfelelő rekeszbe tegye.
	A szivattyúsűrű eltömődött.	<ul style="list-style-type: none"> • Ellenőrizze a szűrőt.
	A vízleeresztő tömlő meghajlott.	<ul style="list-style-type: none"> • Ellenőrizze a tömlőt.
A mosás után a ruhák merevek/kemények lesznek. (**)	Elégtelen mennyiségű mosószer használata.	<ul style="list-style-type: none"> • A vízkeménységnek nem megfelelő mennyiségű mosószer használata időről idővel jár, hogy a ruhák merevekké, keményekké válnak. Használjon a vízkeménységnek megfelelő mennyiségű mosószert.
	Rossz rekeszbe tette a mosószert.	<ul style="list-style-type: none"> • Ha a mosószert az előmosás rekeszbe teszi, noha előmosás nincs kiválasztva, akkor a gép ezt a mosószert használja fel az öblítés és lágyítás lépések során. A mosószert a megfelelő rekeszbe tegye.
	Lehet, hogy a mosószer összekeveredett az öblítővel.	<ul style="list-style-type: none"> • Ne keverje össze az öblítőt és a mosószert. Forró vízzel mossa ki és tisztítsa meg a mosószeradagolót.
A ruháknak más az illata, mint az öblítőnek. (**)	Rossz rekeszbe tette a mosószert.	<ul style="list-style-type: none"> • Ha a mosószert az előmosás rekeszbe teszi, noha előmosás nincs kiválasztva, akkor a gép ezt a mosószert használja fel az öblítés és lágyítás lépések során. Forró vízzel mossa ki és tisztítsa meg a mosószeradagolót. A mosószert a megfelelő rekeszbe tegye.
	Lehet, hogy a mosószer összekeveredett az öblítővel.	<ul style="list-style-type: none"> • Ne keverje össze az öblítőt és a mosószert. Forró vízzel mossa ki és tisztítsa meg a mosószeradagolót.
Mosószer-lerakódás a mosószeres fiókban. (**)	A mosószer nedves fiókba került. A mosószer megnyirkosodott.	<ul style="list-style-type: none"> • A mosószer adatlása előtt törölje ki a fiókot. • A mosószereket páramentes környezetben, elzárva tárolja és ne tegye ki azokat szélsőséges hőmérsékletnek.
	Alacsony a víznyomás.	<ul style="list-style-type: none"> • Ellenőrizze a víznyomást.
	Az előmosáshoz szükséges víz vételezésekor a főmosás rekeszben lévő mosószer nedves lett. Eltömődtek a mosószeres rekeszen lévő lyukak. Gond van a mosószeres fiók szelepeivel.	<ul style="list-style-type: none"> • Ellenőrizze a lyukakat és tisztítsa meg őket, ha eltömődtek.
	Lehet, hogy a mosószer összekeveredett az öblítővel.	<ul style="list-style-type: none"> • Forduljon szervizhez. • Ne keverje össze az öblítőt és a mosószert. Forró vízzel mossa ki és tisztítsa meg a mosószeradagolót.
	Nem került sor a dob rendszeres tisztítására.	<ul style="list-style-type: none"> • A dobot rendszeresen tisztítsa meg. Lásd a 4.4.2 pontot.

Probléma	Ok	Megoldás
Túl sok hab képződik a gépben. (**)	Nem a mosógéphez megfelelő mosószereket használja.	• Használjon a mosógéphez megfelelő mosószereket.
	Túl sok mosószert használata.	• Csak az előírt mennyiségű mosószert használja.
	A mosószert tárolása nem volt megfelelő.	• A mosószert zárt és száraz helyen tárolja. A túl meleg helyek nem alkalmasak a tárolásra.
	Egyes hálós textúrájú mosandók, pl. túll anyag esetében erőteljes a habképződés.	• Az ilyen szennyes esetében kevesebb mosószert használjon.
	Rossz rekeszbe tette a mosószert. A gép korán használja az öblítőt.	• A mosószert a megfelelő rekeszbe tegye. • Gond lehet a szelepekkel vagy a mosószertadagolóval. Forduljon szervizhez.
Habzik a mosószertartó.	Túl sok a mosószert.	• Tegyen 1 evőkanál öblítőt fél liter vízbe, és öntse ezt a mosószertartó fő mosórészébe.
		• Tegye be a programnak és a ruha mennyiségének megfelelő mennyiségű mosóport (Lásd: "Program és fogyasztási táblázat"). Kiegészítő vegyszerek (pl. folteltávolítók, fehérítők stb.) esetén kevesebb mosóport kell betenni.
A program lejártá után a ruha nedves marad. (*)	Lehet, hogy túl sok mosószert tett a gépbe, ami fokozott mértékű habzást eredményezett, ezért bekapcsolt az automatikus habelnyelő rendszer.	• Ügyeljen a mosópor megfelelő mennyiségére.
(*) Ha a ruhák egyenletlenül vannak elosztva a dobban, a gép és annak környezete védelme érdekében a centrifugálás nem indul el. Ilyenkor a szennyest át kell rendezni, majd el kell indítani a centrifugázást.		
(**) Nem került sor a dob rendszeres tisztítására. A dobot rendszeresen tisztítsa meg. Lásd 4.4.2		
	FIGYELMEZTETÉS: Ha az itt közölték segítségével sem tudja elhárítani a problémát, akkor forduljon a forgalmazóhoz vagy a hivatalos márkaszervizhez. Sose próbálja saját maga megjavítani a készüléket!	

NYILATKOZAT / FIGYELMEZTETÉS

Bizonyos (egyszerű) hibákat a végfelhasználó megfelelően kezelhet bármilyen biztonsági kérdés vagy nem biztonságos használat felmerülése nélkül, feltéve, hogy azokat az alábbi utasítások keretein belül és az előírásoknak megfelelően hajtják végre (lásd az „Önjavítás” szakaszt).

Ezért, hacsak az alábbi „Önjavítás” szakasz másképp nem engedélyezi, a javításokat regisztrált hivatásos javítóműhelynek kell intéznie, a biztonsági kérdések elkerülése érdekében. A regisztrált hivatásos javítóműhely olyan professzionális javítóműhely, amelynek a gyártó a 2009/125/EK irányelv alapján a jogalkotási aktusokban leírt módszerekkel hozzáférést biztosít a termék használati utasításaihoz és pótalkatrészeinek listájához. **A garanciális feltételek mellett azonban csak az a szervizügynök (azaz hivatalos szakszerviz) nyújthat szolgáltatást, akihez a felhasználói kézikönyvben / jótállási jegyen megadott telefonszámon vagy a hivatalos márkakereskedőn keresztül férhet hozzá. Ezért kérjük, vegye figyelembe, hogy a (Beko által nem engedélyezett) professzionális szerelők javításai érvénytelenítik a garanciát.**

Önjavítás

Az önjavítást a végfelhasználó elvégezheti a következő alkatrészek tekintetében: ajtó, ajtó zsanér és tömítések, egyéb tömítések, ajtózáró egység és műanyag perifériák, például mosószer-adagolók (frissített lista 2021. március 1-jétől a support.beko.com oldalon is elérhető.).

Ezenkívül a termék biztonságának biztosítása és a súlyos sérülések kockázatának elkerülése érdekében az említett önjavítást az önjavításra vonatkozó felhasználói kézikönyv utasításainak betartásával vagy a support.beko.com oldalon elérhető módon kell elvégezni. Az Ön biztonsága érdekében húzza ki a terméket a konnektorból, mielőtt bármilyen önjavítási kísérletet végrehajtana.

A végfelhasználók által az ilyen listán nem szereplő alkatrészek javításai és javítási kísérletei és/vagy ha nem követik a felhasználói kézikönyvben található, az önjavításhoz szükséges utasításokat, vagy amelyek a support.beko.com címen érhetőek el, olyan biztonsági kérdéseket vetnek fel, amelyek nem tulajdoníthatók a Beko-nak, és érvénytelenítik a termék szavatosságát.

Ezért nagyon ajánlott, hogy a végfelhasználók tartózkodjanak az említett alkatrésztől, kivül eső javítási kísérletektől, ilyen esetekben vegyék fel a kapcsolatot a szakszervizekkel vagy a regisztrált szakszervizekkel. Éppen ellenkezőleg, a végfelhasználók ilyen kísérletei biztonsági problémákat okozhatnak, károsíthatják a terméket, és tüzet, áradást, áramütést és súlyos személyi sérüléseket okozhatnak.

Példaként, de nem kizárólag a következő javításokat kell meghatalmazott hivatásos javítóműhelyben vagy bejegyzett hivatásos javítóműhelyben intézni: motor, szivattyúszerelvény, alaplap, motorlap, kijelző tábla, fűtőberendezések stb.

Amennyiben a végfelhasználók nem tartják be a fentieket, a gyártó/eladó semmilyen esetben nem vonható felelősségre.

A megvásárolt mosógép vagy mosó-szárítógép alkatrészeinek rendelkezésre állása 10 év. Ebben az időszakban rendelkezésre állnak a mosógép vagy a mosó-szárítógép megfelelő működéséhez szükséges eredeti pótalkatrészek.

Ha a készüléket kikapcsolják, az 1 és 2 kiegészítő funkciógombok hosszú ideig történő lenyomásával 3-2-1 visszaszámlálás jelenik meg, és megjelenik a készüléken elvégzett összes mosási ciklus.

A teljes mosási ciklus megjelenítése után megjelennek a hibakódok, ha vannak. Ellenőrizze a képernyőn megjelenő információkat az alábbi táblázat segítségével.

A képernyőn megjelenő információk	Ok	Megoldás
Err	A készüléken biztonsági algoritmus fut.	Várja meg, amíg a felirat eltűnik. Az 1. és 2. kiegészítő funkciógomb megnyomása után ellenőrizze a képernyőn megjelenő információkat.
SC	Panasza az ellenőrzés során nem oldódik meg.	Hívja a hivatalos szerviz képviselőjét.
E5	Lehet, hogy a szivattyú szűrője eltömődött.	Tisztítsa meg a szivattyú szűrőjét. Lásd „Az esetlegesen ottmaradt víz leszivattyúzása és a szivattyú tisztítása” Próbálja meg centrifugálási ciklusban. Ha a probléma nem oldódott meg, forduljon a szervizhez.
E8	Lehet, hogy a gépbe nem áramlik víz.	<ul style="list-style-type: none"> • Nyissa meg a csapokat. • Ellenőrizze, hogy nem szünetel-e a vízellátás. • Ellenőrizze a vízbevezető tömlő csatlakozását, ha a tömlő meghajlott, egyenesítse ki. • Tisztítsa meg a szivattyú szűrőjét. Lásd „Az esetlegesen ottmaradt víz leszivattyúzása és a szivattyú tisztítása” • Zárja le a gép elülső fedelét. Győződjön meg arról, hogy a fedél le van zárva. Futtassa még egyszer a gépet. Ha a probléma nem oldódott meg, forduljon a szervizhez.
E29	A készülék önvédelmi üzemmódra kapcsolta magát valamilyen közműprobléma miatt (feszültség, víznyomás stb. következtében).	A program megszakításához forgassa el a Programválasztó gombot és válasszon ki egy másik programot. Az előző program ekkor törölődik. Lásd „Program megszakítása” fejezet. Ha a probléma fennáll, forduljon a szervizhez.
E17	A befejezett ciklus után felesleges hab van jelen a gépben.	<ul style="list-style-type: none"> • Tárolja a mosószert zárt és száraz helyen. A túl meleg helyek nem alkalmasak a tárolásra. • pPorózus ruhaneműkhöz, például tüllhöz, használjon kisebb mennyiségű mosószert. • A ruhanemű mennyiségének és a folt intenzitásának megfelelő mennyiségű mosószert használjon. • Csak elégséges mennyiségű mosószert használjon. • Ügyeljen arra, hogy a mosószert a megfelelő rekeszbe helyezze. • Futtassa a Dobtisztító programot üres géppel. Lásd: "Dobtisztítás" program Ha a gép nem tartalmaz dobtisztító programot, használhatja a Pamut 90C programot.
E18	A centrifugálási ciklus nem indul el a gép egyensúlyhiánya miatt.	Ellenőrizze a ruhákat a gépben. Lehet, hogy a ruhanemű nem elegendő. Próbálja meg növelni a ruhanemű mennyiségét. A ruhanemű egyensúlyhiányt okozhat; válogassa szét kézzel a ruhaneműt és ossza el egyenletesen a készülékben. Próbálja meg újra centrifugálás ciklusban.
E12	Lehet, hogy víz van a gép belsejében.	Húzza ki a gépet a konnektorból. Lehet, hogy víz van a gép alatt. Törölje fel a vizet a gép alól. Csatlakoztassa újra a gépet. Próbáljon meg lefuttatni egy rövid ciklust. Ha a probléma továbbra is fennáll, vagy ha az egyik tömlőből víz szivárog, zárja le a szelepeket és hívja a szervizt.
E27	Ellenőrizze a gép vízvezetését.	Lásd „A szennyvízcső csatlakoztatása a lefolyóhoz” fejezet
E84	A BLE kapcsolat nem hozható létre.	Ellenőrizze, próbálja meg csatlakoztatni. Lásd: „HomeWhiz szolgáltatás és távvezérlő funkció” fejezet. Ha a probléma fennáll, forduljon a szervizhez.