



## Vacuum Cleaner

User Manual



VCC 70322 WI

EN - AR



NB-0017

01M-8915753200-3123-01

01M-8916203200-3123-01

01M-8915763200-3123-01

# Please read this guide first!

Dear Customer,

Thank you for choosing a Beko product. We would like you to achieve the optimal efficiency from this high quality product which has been manufactured with the state of the art technology. Please make sure you read and understand this guide and supplementary documentation fully before use and keep it as a reference. Include this guide with the unit if you hand it over to someone else. Observe all warnings and information herein and follow the instructions.

## Symbols and their meanings

Following symbols have been used throughout this guide:



Important information and beneficial advices regarding the usage of the device.



**WARNING:** Warnings about dangerous situations regarding safety of life and property.



Protection class against electric shock.



RECYCLED &  
RECYCLABLE PAPER

# CONTENTS

---

**ENGLISH**

**03-11**

# 1 Important safety and environmental instructions

This section contains safety instructions to prevent hazards that can result in injury or property damage. Any warranty is void if these instructions are not followed.

## 1.1 General safety

- This appliance complies with international safety standards.
- This appliance can be used by children 8-years-old over 8 years of age, people with physical, sensory or mental challenges or people with lack of experience or knowledge; as long as control is ensured or information is provided regarding safe usage of the device and the hazards involved. Children must not play with the appliance. Cleaning and user maintenance should not be carried out by unattended children.
- Do not use the appliance if the power cord or the appliance is damaged. Contact authorised service.
- Keep the appliance and its cable out of the reach of children under 8 years of age.
- Do not power your device with multi socket.
- Your mains power supply should be in align with the specified information on the type tag of the appliance.
- Do not use the appliance with an extension cord.
- To prevent damage to the power cord, prevent it from being pinched, crimped or rubbed against sharp edges.
- Do not touch the plug of the appliance with damp or wet hands while the appliance is plugged in.
- Do not pull on the cord while unplugging the appliance.

# 1 Important safety and environmental instructions

- Do not vacuum flammable materials and ensure that the cigarette ashes are cooled down before vacuuming them.
- Do not vacuum water and other fluids.
- Protect the appliance against precipitation, humidity and heat sources.
- Do not use the appliance in or near explosive or flammable environments and substances.
- Unplug the appliance before cleaning and maintenance.
- This product is not designed for commercial use, it is intended for use at home and in applications as follows:
  - In the staff kitchens of the stores, offices and other working environments,
  - In farm houses,
  - By customers in hotels, motels or other accommodation facilities;
  - In hostels, or similar environments.
  - Sleeping places and breakfast environments
- Do not immerse the appliance or its power cord in water for cleaning.
- Do not disassemble the appliance.
- Use only original parts or parts recommended by the manufacturer.
- To prevent blockage of the filter or damage to the motor, do not vacuum cement, plaster or fragments of compressed paper.
- Do not use the appliance without filters, it may get damaged.
- If you keep the packaging materials, keep them out of the reach of children.

# 1 Important safety and environmental instructions

- This appliance is not intended to be used by persons, including children, with physical, sensory and mental disabilities or those who have not adequate experience and knowledge regarding its use, unless they are under the supervision of a person responsible for their safety or they are informed about the operation of the appliance.
- The children shall be supervised to prevent them from playing with the appliance.
- If the supply cord is damaged, it must be replaced by the manufacturer or its agent or similarly qualified person in order to avoid hazard.
- Keep your fingers, hair and loose clothes away from moving parts or clearances while vacuuming.
- Do not short circuit the supply terminals.
- This appliance shall not be operated by children and people with limited physical, sensory and cognitive skills or people with lack of experience and knowledge unless they are under supervision or they are provided with the relevant instructions.
- The children shall be supervised to prevent them from playing with the appliance.
- Do not put weight on the appliance. Make sure that the children and domestic animals do not get on the appliance.
- Do not run the appliance on high grounds like table or chair.

# 1 Important safety and environmental instructions

- This appliance can be used by children aged from 8 years and above and persons with reduced physical, sensory or mental capabilities or lack of experience and knowledge if they have been given supervision or instruction concerning use of the appliance in a safe way and understand the hazards involved. Children shall not play with the appliance. Cleaning and user maintenance shall not be made by children without supervision.

## 1.2 Compliance with the WEEE regulations and waste disposal



This product complies with EU WEEE Directive (2012/19/EU). This product bears a classification symbol for waste electrical and electronic equipment (WEEE).

This symbol indicates that this product shall not be disposed with other household wastes at the end of its service life. Used device must be returned to official collection point for recycling of electrical and electronic devices. To find these collection systems please contact to your local authorities or retailer where the product was purchased. Each household performs important role in recovering and recycling of old appliance. Appropriate disposal of used appliance helps prevent potential negative consequences for the environment and human health.

## 1.3 Packaging information



The product's packaging is made of recyclable materials, in accordance with the National Legislation.

Do not dispose of the packaging waste with the household waste or other wastes, dispose it to the packaging collection areas specified by local authorities.

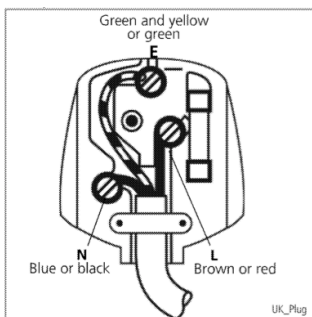
# 1 Important safety and environmental instructions

## 1.4 Plug Wiring

The moulded plug on this appliance incorporates a 13 A fuse. Should the fuse need to be replaced an ASTA approved BS1362 fuse of the same rating must be used. Do not forget to refit the fuse cover. In the event of losing the fuse cover, the plug must not be used until a replacement fuse cover has been fitted. Colour of the replacement fuse cover must be the same colour as that visible on the pin face of the plug. Fuse covers are available from any good electrical store.

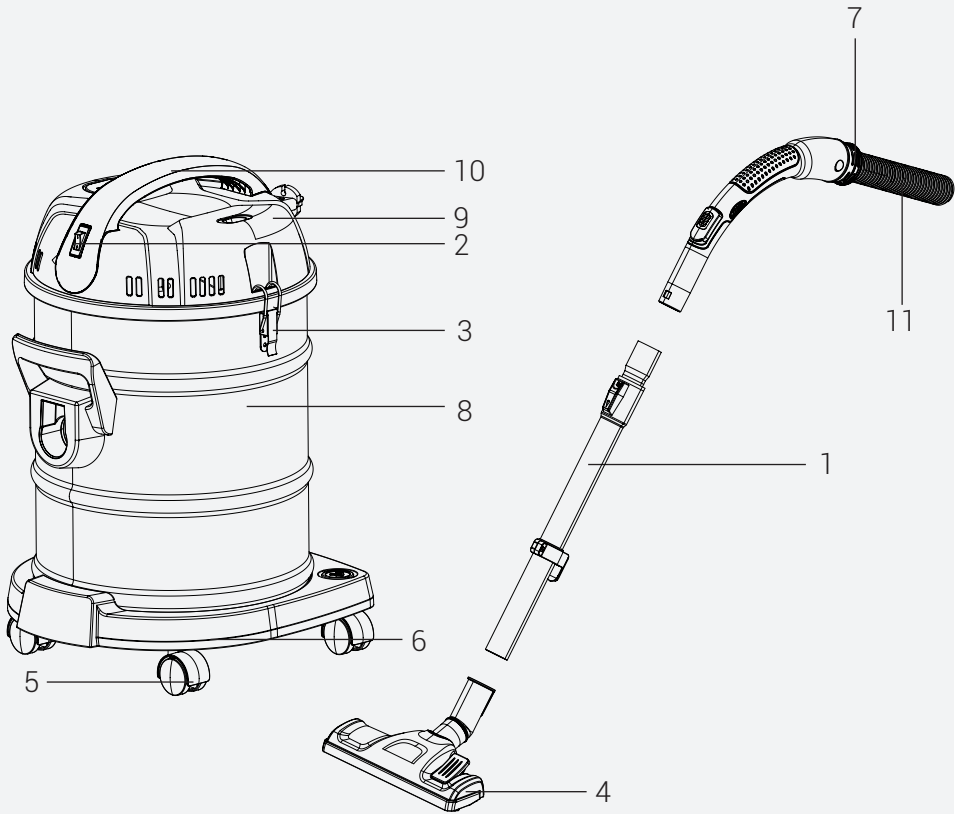
### Fiting a different plug

- As the colours of the wires in the mains lead of this appliance may not correspond with the coloured markings identifying the terminals on your plug, proceed as follows:
- Brown cable = L (Live)
- Blue cable = N (Neutral)
- Green/yellow cable must be connected to ground (E)  $\equiv$  line
- With the alternative plugs a 13 A fuse must be fitted either in the plug or adaptor or in the main fuse box. If in doubt contact a qualified electrician.





## 2 Overview



## 2 Overview

### 2.1 Controls and components

1. Tube
2. Switch
3. Container lock tab
4. Brush
5. Wheel
6. Base
7. Suction hole
8. Barrel
9. Top cover
10. Handle
11. Hose

### 2.2 Technical data

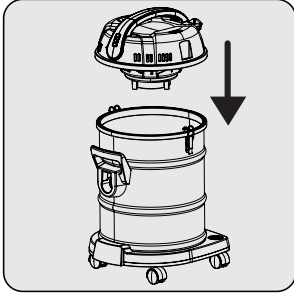
<b>Rating Power</b>	: 2000W (Nominal)
	: 2400 W Power (Max)
<b>Power Source</b>	: 220-240V~ 50-60Hz

Values supplied with the instrument or accompanying documentation are laboratory readings per relevant standards. These values may differ depending on operation and ambient conditions.

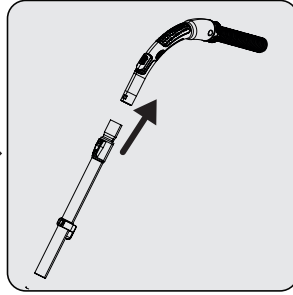
### 3 Operation



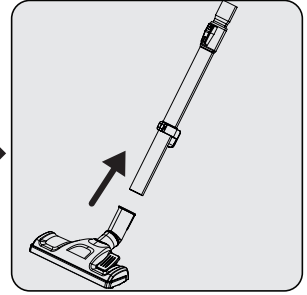
This appliance is intended for domestic use only and not for commercial applications.



Attach the cover to the barrel.



Tube: Insert the tube into the end of the hose.



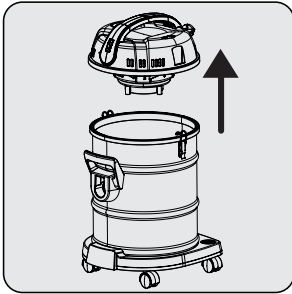
Attach the brush to the suction hole of the tube.

1. Before you start the appliance, make sure that the filter bags is in the position.
2. Unwind the power cord.
3. Plug the appliance and switch on.
4. Unplug the appliance after use.

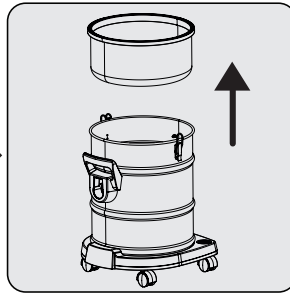


Attach the desired accessories to the vacuum cleaner.

## 4 Cleaning and maintenance



Pull the top cover



Take out the dust bag.  
Empty the container.

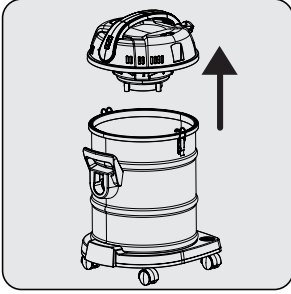
1. Wash off the filter bag with cleaning water.
2. Dry up the filter bag. It may take 24-48H. Be sure it is dry for the following cleaning process.
3. Assemble the vacuum cleaner.

## 5 Problems and remedies

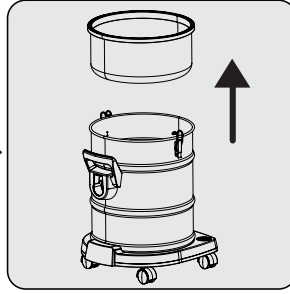
Problem	Possible reason	Advice
Motor does not start	<ul style="list-style-type: none"><li>- Power cord not firmly plugged into outlet.</li><li>- Outlet damaged.</li><li>- Cleaner not switched on.</li></ul>	<ul style="list-style-type: none"><li>- Plug unit firmly.</li><li>- Check the outlet.</li><li>- Switch on the appliance.</li></ul>
Suction power is weaker	<ul style="list-style-type: none"><li>- Unit clogged.</li><li>- Dust filter needs cleaning</li><li>- Dust container not in position.</li><li>- Filter blocked.</li></ul>	<ul style="list-style-type: none"><li>- Remove the blockage.</li><li>- Clean the dust filter.</li><li>- Attach the dust container again to the cleaner.</li><li>- Clean the filter.</li></ul>

Arçelik A.Ş. Karaağaç Caddesi No:2-6,  
34445, S tl ce / İSTANBUL / T RKİYE

[www.beko.com](http://www.beko.com)



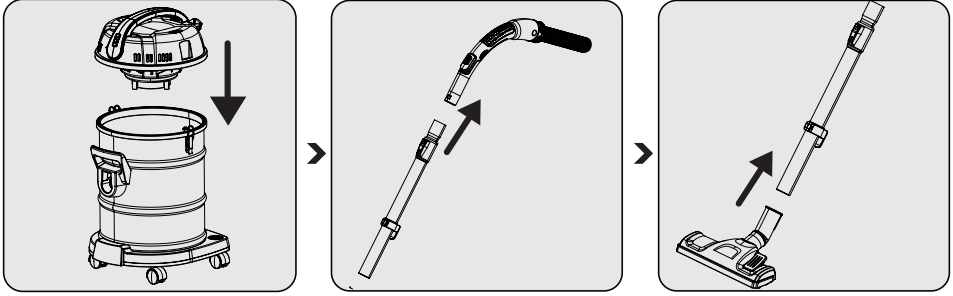
اسحب الغطاء العلوي

أخرج كيس الغبار.  
فرِّغ الحاوية.

1. اغسل كيس الفلتر باستخدام ماء نظيف.
2. جفف كيس الفلتر. قد يستغرق الأمر 24-48 ساعة. تأكد من جفافه لعملية التنظيف التالية.
3. جمِّع المكنسة الكهربائية.

النصيحة	السبب المحتمل	المشكلة
<ul style="list-style-type: none"> <li>- وُصِّل الوحدة بإحكام.</li> <li>- تَحَقَّق من المنفذ.</li> <li>- شغِّل الجهاز.</li> </ul>	<ul style="list-style-type: none"> <li>- سلك الطاقة غير موصول بإحكام في المنفذ.</li> <li>- المخرج تالف.</li> <li>- لم يتم تشغيل المكنسة.</li> </ul>	لا يبدأ المحرك في العمل
<ul style="list-style-type: none"> <li>- أزل الانسداد.</li> <li>- نظِّف فلتر الغبار.</li> <li>- ركِّب حاوية الغبار بالمكنسة مرة أخرى.</li> <li>- نظف الفلتر.</li> </ul>	<ul style="list-style-type: none"> <li>- الوحدة مسدودة.</li> <li>- ينبغي تنظيف فلتر الغبار.</li> <li>- حاوية الغبار ليست في موضعها.</li> <li>- الفلتر مسدود.</li> </ul>	قوة الشفط أضعف

هذا الجهاز مخصص للاستخدام المنزلي فقط، فهو غير مناسب للاستخدامات التجارية.



وصِّل الفرشاة بفتحة الشفط الخاصة أنبوب: أدخل الأنبوب في طرف ركب الغطاء بالبرميل. بالأنبوب. الخرطوم.

1. تأكد من وجود أكياس الفلتر في موضعها قبل بدء تشغيل الجهاز.
2. فك سلك الطاقة.
3. وصل الجهاز وشغله.
4. افصل الجهاز بعد استخدامه.

وصِّل الملحقات المطلوبة بالمكنسة الكهربائية.



## 2.1 عناصر التحكم والمؤشرات

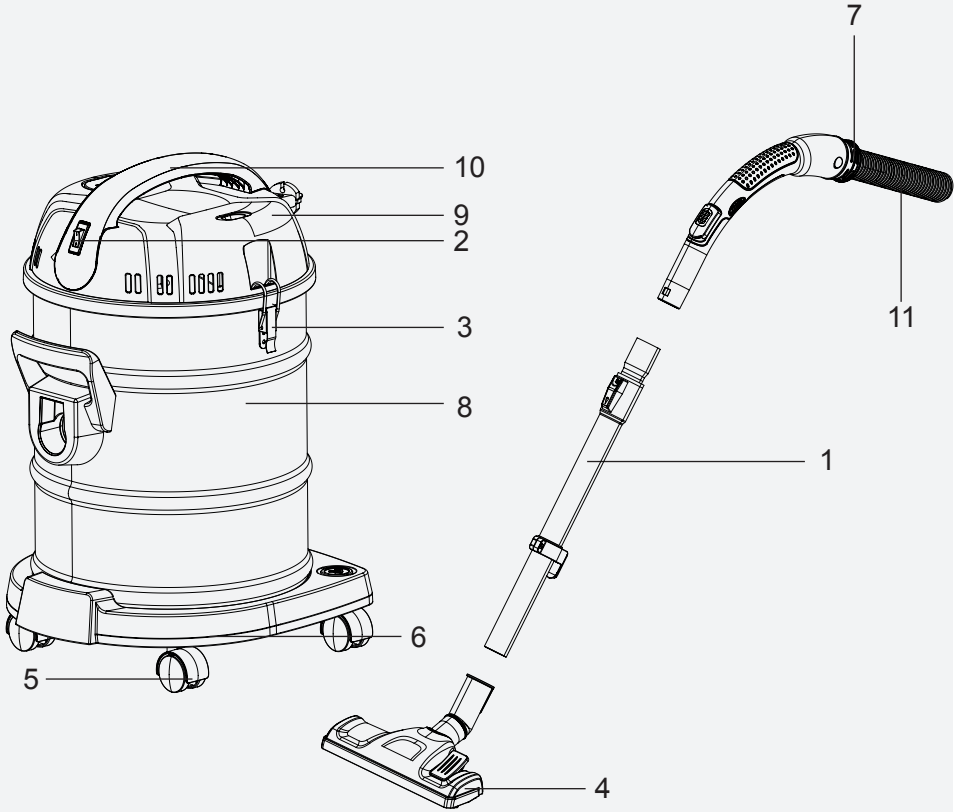
1. أنبوب
2. مفتاح
3. لسان قفل الحاوية
4. فرشاة
5. عجلة
6. القاعدة
7. خرطوم الشفط
8. البرميل
9. الغطاء العلوي
10. المقبض
11. الخرطوم

## 2.2 البيانات الفنية

- القدرة التشغيلية: 2000 واط (اسمي)  
 : طاقة 2400 واط (كحد أقصى)  
 مصدر الطاقة: 220-240 فولت ~ 50-60 هرتز

إن القيم المزودة مع الجهاز أو في الوثائق المرفقة معه ما هي إلا قراءات معملية وفقاً للمعايير ذات الصلة. ولذا قد تختلف هذه القيم حسب التشغيل والظروف المحيطة.





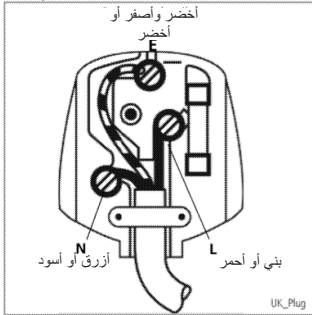
# 1 تعليمات مهمة عن السلامة والبيئة

## 1.2 الامتثال للوائح توجيه النفايات الكهربائية والأجهزة الإلكترونية (WEEE) والتخلص من النفايات

يشتمل القابس المصنوع في هذا الجهاز على مصهر 13 أمبير. في حالة الحاجة إلى استبدال المصهر، يجب استخدام مصهر BS1362 معتمد من ASTA من نفس التصنيف. لا تنس إعادة تركيب غطاء المصهر. في حالة فقد غطاء المصهر، فيجب عدم استخدام القابس حتى يتم تركيب غطاء المصهر البديل. يجب أن يكون لون غطاء المصهر البديل هو نفس اللون الظاهر على وجه ديوس غطاء مصهر القابس المتاح من أي متجر كهربائي.

### تركيب قابس مختلف

- نظرًا لأن ألوان الأسلاك في سلك التيار الكهربائي لهذا الجهاز قد لا تتوافق مع العلامات الملونة التي تحدد أطراف التوصيل الموجودة في القابس، فتابع على النحو التالي:
- كابل بني L = (حي)
- كابل أزرق N = (محايد)
- يجب توصيل كابل أخضر / أصفر بالخط الأرضي (E)
- مع القوايس البديلة، يجب تركيب مصهر 13 أمبير إما في القابس أو المحول أو في صندوق المصهر الرئيسي. إذا كنت متردد، فاتصل بقني كهربائي مؤهل.



هذا المنتج متوافق مع توجيهات EU WEEE (2012/19/EU). يحمل هذا المنتج رمز تصنيف التخلص من الأجهزة الكهربائية والإلكترونية (WEEE).



يشير هذا الرمز إلى أنه لا يجب التخلص من هذا المنتج مع النفايات المنزلية الأخرى في نهاية عمره التشغيلي. يجب إعادة الجهاز المستخدم إلى نقطة التجميع الرسمية لإعادة تدوير الأجهزة الكهربائية والإلكترونية. للعثور على أنظمة التجميع هذه، يرجى الاتصال بالسلطات المحلية أو بائع التجزئة الذي تم شراء المنتج منه. تؤدي كل أسرة دورًا مهمًا في استعادة وإعادة تدوير الأجهزة القديمة. حيث يساعد التخلص المناسب من الأجهزة المستخدمة على منع النتائج السلبية المحتملة على البيئة وصحة الإنسان.

## 1.3 معلومات التغليف

إن غلاف المنتج مصنوع من مواد قابلة للتدوير، طبقًا للأنظمة الوطنية. لا تتخلص من نفايات التغليف مع النفايات المنزلية أو النفايات الأخرى، وتخلص منها في مناطق التجميع المحددة من قبل السلطات المحلية.



## 1 تعليمات مهمة عن السلامة والبيئة

- لا تقصر دائرة أطراف التوصيل.
- لا يجوز تشغيل هذا الجهاز من قبل أطفال وأشخاص ذوي المهارات جسدية وحسية ومعرفية محدودة أو أشخاص يفتقرون إلى الخبرة والمعرفة إلا إذا كانوا تحت الإشراف أو تم تقديم التعليمات ذات الصلة لهم.
- يجب الإشراف على الأطفال لمنعهم من العبث بالجهاز.
- لا تضع أي أوزان على الجهاز. تأكد من عدم صعود الأطفال والحيوانات الأليفة فوق الجهاز.
- لا تقم بتشغيل الجهاز على أرضيات مرتفعة مثل الطاولة أو الكرسي.
- يمكن استخدام هذا الجهاز من قبل الأطفال بعمر 8 أعوام فما فوق والأشخاص الذين يعانون من قدرات بدنية أو حسية أو عقلية متدنية أو يفتقرون للخبرة والمعرفة إذا تم منحهم الإشراف أو التعليمات الخاصة باستخدام الجهاز بطريقة آمنة وكانوا يدركون المخاطر المنطوية على ذلك. يحظر عبث الأطفال بالجهاز. يمنع إجراء أعمال التنظيف والصيانة بواسطة الأطفال دون إشراف.

## 1 تعليمات مهمة عن السلامة والبيئة

- في مساكن الشباب المُشتركة أو البيئات المماثلة.
- أماكن النوم وبيئات تناول الإفطار
- لا تغمر الجهاز أو سلك الطاقة في الماء لتنظيفه.
- لا تقم بتفكيك الجهاز.
- لا تستخدم سوى الأجزاء الأصلية أو الأجزاء التي يُوصي بها المُصنع.
- لمنع انسداد الفلتر أو تلف المحرك، فلا تستخدم الجهاز لكنس الأسمنت أو الجص أو شظايا الورق المضغوط.
- لا تستخدم الجهاز دون الفلاتر، إذ قد يؤدي ذلك إلى تلفه.
- إذا احتفظت بمواد التغليف، فاحفظها بعيدًا عن متناول الأطفال.
- هذا الجهاز ليس معدًا للاستخدام بواسطة أشخاص، بما في ذلك الأطفال، الذين يعانون من إعاقات بدنية وحسية وعقلية أو يفتقرون للخبرة والمعرفة بخصوص استخدام الجهاز، إلا إذا تم منحهم إشرافًا بواسطة شخص مسؤول عن سلامتهم أو إخطارهم بكيفية تشغيل الجهاز.
- يجب الإشراف على الأطفال لمنعهم من العبث بالجهاز.
- إذا كان سلك إمداد الطاقة تالفًا، يجب استبداله من الجهة المُصنعة، أو الوكيل، أو أي شخص مؤهل بنفس الدرجة لتجنب المخاطر.

## 1 تعليمات مهمة عن السلامة والبيئة

- يحتوي هذا القسم على تعليمات خاصة بالسلامة للوقاية من المخاطر التي يمكن أن تؤدي إلى الإصابة أو تلف الممتلكات.
- يكون أي ضمان باطلاً في حالة عدم الالتزام بهذه التعليمات.

### 1.1 السلامة العامة

- يتوافق هذا الجهاز مع معايير السلامة الدولية.
  - يمكن استخدام هذا الجهاز من قبل أطفال فوق 8 سنوات من العمر، والأفراد الذين يعانون من صعوبات بدنية أو حسية أو عقلية أو الأشخاص الذين يعانون من نقص الخبرة أو المعرفة؛ ما دام يتم ضمان السيطرة أو يتم توفير معلومات بشأن المخاطر. يحظر عبث الأطفال بالجهاز. ينبغي عدم إجراء أعمال التنظيف والصيانة المنوطة بالمستخدمين بواسطة الأطفال دون إشراف.
  - لا تستعمل الجهاز إذا كان سلك الطاقة أو القابس الرئيسي تالفاً. اتصل بالخدمة المعتمدة.
  - احتفظ بالجهاز وكابله بعيداً عن متناول الأطفال دون سن 8 سنوات.
  - لا تُشغّل جهازك باستخدام مشترك متعدد المقابس.
  - يجب أن يكون مصدر الطاقة الرئيسي لديك متوافقاً مع المعلومات المحددة
- على علامة نوع الجهاز.
  - لا تستخدم الجهاز بسلك تطويل.
  - لمنع تلف سلك الطاقة، احرص على حمايته من الانضغاط أو التجعيد أو الاحتكاك بالحواف الحادة.
  - لا تلمس قابس الجهاز عند توصيله ويديك مبتلتين أو رطبتين.
  - لا تسحب السلك أثناء فصل الجهاز عن الكهرباء.
  - لا تقم بكنس المواد القابلة للاشتعال وتأكد من أن رماد السجائر بارداً قبل كنسه.
  - لا تقم بكنس الماء والسوائل الأخرى.
  - ينبغي عليك حماية الجهاز من المطر والرطوبة ومصادر الحرارة.
  - لا تستخدم الجهاز في بيئات ومع مواد قابلة للانفجار أو الاشتعال أو بالقرب منها.
  - افصل الجهاز عن الكهرباء قبل التنظيف والصيانة.
  - هذا المنتج غير مصمم للاستخدام التجاري، فهو مخصص للاستخدام في المنزل وفي الاستخدامات التالية:
    - في مطابخ الموظفين بالمخازن والمكاتب وبيئات العمل الأخرى،
    - في المنازل الريفية،
    - لنزلاء الفنادق والنزل ومرافق الإقامة الأخرى؛






## يُرجى قراءة هذا الدليل أولاً!

عملينا العزيز،

شكراً لكم على اختيار إحدى منتجات بيكو. نتمنى لكم تحقيق الاستفادة المثلى من هذا المنتج عالي الجودة والذي استُخدم في تصنيعه أحدث التقنيات. يُرجى التأكد من قراءة هذا الدليل والوثائق الملحقة بالكامل وفهمها جيداً قبل استخدام المنتج، مع الاحتفاظ بهذا الدليل كمرجع. يُرجى إرفاق هذا الدليل مع المنتج في حالة تسليمه إلى شخص آخر. التزم بجميع التحذيرات والمعلومات الواردة هنا واتبع التعليمات.

## الرموز ومعانيها

تُستخدم هذه الرموز في هذا الدليل:

معلومات ونصائح مفيدة بخصوص استخدام الجهاز.	
تحذير: تحذيرات بخصوص مواقف خطيرة متعلقة بسلامة الأرواح والممتلكات.	
فئة الحماية من الصدمات الكهربائية.	



# beko

## مكنسة كهربائية دليل المستخدم



VCC 70322 WI

AR



NB-0017

01M-8915753200-3123-01  
01M-8916203200-3123-01  
01M-8915763200-3123-01