

beko

Trockner Bedienungsanleitung



EX 856 GX

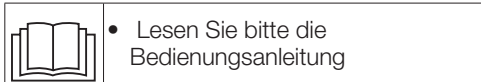
CE

DE

2960312951/250221.1112

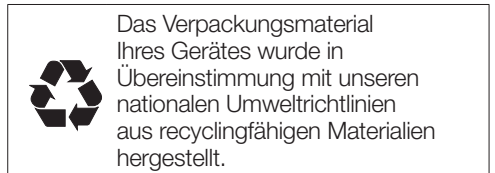
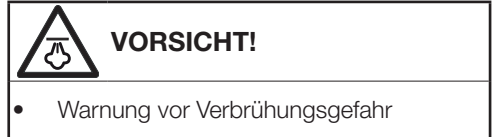
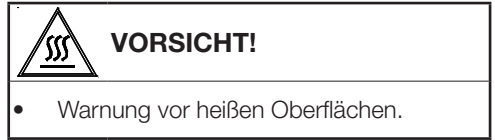
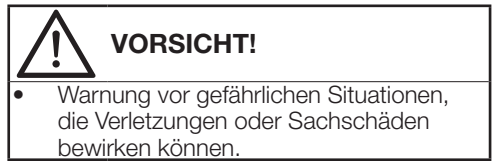
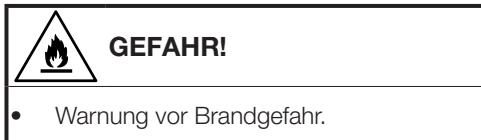
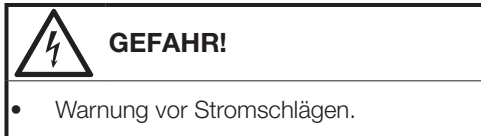
Bitte lesen Sie diese Bedienungsanleitung zuerst!

Liebe Kundin, lieber Kunde,
Vielen Dank, dass Sie sich für ein Beko
-Produkt entschieden haben. Wir wünschen
uns, dass unser Produkt, das unter Einhaltung
hoher Qualitätsstandards und mit Hilfe
moderner Technologie hergestellt wurde, bei
Ihnen optimal und zu Ihrer vollsten Zufriedenheit
arbeitet. Daher möchten wir Ihnen ans Herz
legen, diese Anleitung und andere mitgelieferte
Dokumentation aufmerksam durchzulesen,
bevor Sie das Produkt benutzen. Bewahren
Sie sie zum künftigen Nachschlagen auf. Falls
Sie das Gerät verkaufen oder verschenken,
vergessen Sie bitte nicht, die Anleitung
ebenfalls mitzugeben. Achten Sie auf alle in
der Bedienungsanleitung angegebenen Details
und Warnhinweise und befolgen die hierin
enthaltenen Anweisungen.
Verwenden Sie diese Anleitung für das auf dem
Deckblatt angegebene Modell.



Die Symbole

In der Bedienungsanleitung verwenden wir
folgende Symbole:



Entsorgen Sie Verpackungsmaterialien
nicht mit dem Hausmüll oder anderen
Abfällen; übergeben Sie sie an spezielle,
von Ihren örtlichen Behörden ausgewiesene
Sammelstellen.



1 Wichtige Anweisungen zu Sicherheit und Umwelt



HINWEIS

- In diesem Abschnitt finden Sie wichtige Sicherheitshinweise, die Sie vor Verletzungen und Sachschäden bewahren. Bei Nichtbeachtung dieser Anweisungen erlischt die Garantie.

1.1 Allgemeine Sicherheitshinweise



VORSICHT!

- Dieses Gerät kann von Kindern ab 8 Jahre und Personen mit eingeschränkten physischen, sensorischen oder geistigen Fähigkeiten oder fehlender Erfahrung und Wissen verwendet werden, wenn diese vorher über die sichere Verwendung des Gerätes unterrichtet wurden und die damit zusammenhängenden Gefahren verstanden haben. Kinder dürfen nicht mit dem Gerät spielen. Die Reinigung und Anwenderwartung sollte nicht von Kindern ohne Aufsicht durchgeführt werden.
- Kinder von weniger als 3 Jahren sollten ferngehalten werden, es sei denn diese werden kontinuierlich überwacht.
- Die einstellbaren Füße dürfen nicht entfernt werden. Der Abstand zwischen Trockner und Untergrund darf nicht durch Materialien, wie Teppich, Holz oder Klebeband, verringert werden. Dies kann zu Problemen mit Ihrem Trockner führen.



VORSICHT!

- Lassen Sie Aufstellung und Reparaturen grundsätzlich nur durch den autorisierten Kundendienst ausführen. Der Hersteller haftet nicht bei Schäden, die durch das Einwirken nicht autorisierter Personen verursacht werden.
- Achten Sie unbedingt darauf, dass beim Reinigen des Trockners kein Wasser darauf gelangt! Es besteht Stromschlaggefahr!

• Für Produkte mit Dampffunktion:



VORSICHT!

- Verwenden Sie nur destilliertes Wasser oder Wasser, das im Wassertank der Maschine in Dampfprogrammen kondensiert wird. Verwenden Sie kein Leitungswasser oder Zusatzstoffe. Bei der Verwendung von Kondenswasser im Wassertank sollte es gefiltert und von Fasern gereinigt werden.
- Öffnen Sie die Tür nicht, wenn Dampfprogramme laufen. Heißes Wasser kann ausgestoßen werden.
- Bevor Sie Wäsche in ein Dampfprogramm stellen, sollten Flecken auf ihm entfernt werden.
- Sie dürfen nur für Wäsche, die nicht schmutzig oder gefärbt, sondern mit unangenehmem Geruch durchdrungen (Geruchsentfernung) sind, das Dampfprogramm verwenden.

1.1.1 Elektrische Sicherheit



VORSICHT!

- Verwenden Sie in einem Dampfprogramm oder in einem beliebigen Programm keine Trockenreinigungssets oder zusätzliche Materialien.
- Anweisungen zur elektrischen Sicherheit müssen beim elektrischen Anschluss während der Installation eingehalten werden.
- Schließen Sie den Trockner an eine geerdete, mit einer passenden Sicherung abgesicherte Steckdose an – orientieren Sie sich dabei an dem am Typenschild angegebenen Wert. Lassen Sie das Gerät grundsätzlich von einem qualifizierten Elektriker erden. Unser Unternehmen haftet nicht bei Schäden, die durch nicht ordnungsgemäße Erdung des Trockners entstehen.
- Betriebsspannung und erforderliche Sicherung sind am Typenschild angegeben.
- Die am Typenschild angegebene Spannung muss mit der Spannung Ihrer lokalen Stromversorgung übereinstimmen.



VORSICHT!

- Das Gerät darf nicht über eine externe Schaltvorrichtung wie z.B. eine Zeitschaltuhr versorgt werden oder mit einem Schaltkreis verbunden sein, der regelmäßig durch eine Einrichtung ein- und ausgeschaltet wird.



VORSICHT!

- Ziehen Sie den Netzstecker, wenn Sie den Trockner nicht benutzen.
- Trennen Sie den Trockner während Installations-, Wartungs-, Reinigungs- und Reparaturarbeiten von der Stromversorgung.
- Berühren Sie den Stecker nicht mit feuchten oder gar nassen Händen! Ziehen Sie den Netzstecker niemals am Kabel aus der Steckdose: Fassen Sie grundsätzlich den Stecker selbst.
- Nutzen Sie keine Verlängerungskabel, Mehrfachsteckdosen oder Adapter zum Anschluss des Trockners an die Stromversorgung; es besteht eine gewisse Stromschlaggefahr.
- Der Netzstecker muss nach der Aufstellung frei zugänglich bleiben.
- Beschädigte Netzkabel müssen unter Benachrichtigung des autorisierten Kundendienstes ausgewechselt werden.
- Der Trockner darf vor Abschluss der Reparatur durch den autorisierten Kundendienst keinesfalls betrieben werden! Es besteht Stromschlaggefahr!

1.1.2 Produktsicherheit



GEFAHR!

- Stellen Sie sicher, dass der Lufteinlass des Trockners offen und gut belüftet ist.
- Das Produkt enthält Kältemittel R290.
- R290 ist ein umweltfreundliches, aber brennbares Kältemittel.
- Halten Sie das Produkt von möglichen Wärmequellen fern, da diese es entzünden können.



GEFAHR!

• Was in puncto Brandgefahr zu beachten ist:

Die nachstehend aufgeführten Wäschestücke und Artikel dürfen zur Vermeidung von Brandgefahr nicht im Trockner getrocknet werden.

- Ungewaschene Textilien.
- Mit Öl, Aceton, Alkohol, Heizöl, Kerosin, Fleckentferner, Terpentin, Paraffin, Paraffinentferner, Benzin, Wachs oder Wachsentrfernern verschmutzte Teile müssen vor dem Trocknen im Trockner in heißem Wasser mit viel Spülmittel gewaschen werden.

Aus diesem Grund müssen Textilien mit den oben aufgeführten Flecken gründlich gereinigt werden; verwenden Sie dazu eine geeignete Menge Waschmittel und wählen eine hohe Waschtemperatur.



GEFAHR!

- Die nachstehend aufgeführten Wäschestücke und Artikel dürfen zur Vermeidung von Brandgefahr nicht im Trockner getrocknet werden:
- Artikel wie Schaumgummi (Latexschaum), Duschhauben, wasserdichte Textilien, gummierte Textilien sowie Kleidungsstücke oder Kissen mit Schaumstoffeinlagen.
- Mit Chemikalien gereinigte Textilien. Gegenstände, wie Feuerzeuge, Streichhölzer, Münzen, Metallteile, Nadeln etc., können die Trommel beschädigen und Funktionsstörungen verursachen. Prüfen Sie die gesamte Wäsche daher, bevor Sie sie in Ihren Trockner geben.
- Unangemessen gewaschene Kleidung kann sich selbst entzünden; sogar nach Abschluss der Trocknung.
- Damit keine Gefährdungen durch den Rückfluss von Verbrennungsgasen einschließlich offenen Flammen in den Raum entstehen, muss für eine angemessene Belüftung gesorgt werden.



VORSICHT!

Stoppen Sie Ihren Trockner niemals vor Programmende. Falls dies unbedingt erforderlich sein sollte, nehmen Sie sämtliche Wäsche möglichst schnell heraus und breiten diese aus, damit sich die Hitze schnell verflüchtigt.



VORSICHT!

- Unterwäsche mit Metalleinlagen (z. B. BHs) sollte nicht im Wäschetrockner getrocknet werden. Der Trockner kann beschädigt werden, falls sich Metalleinlagen im laufenden Betrieb lösen.



HINWEIS

- Verwenden Sie Weichmacher vergleichbare Produkte grundsätzlich streng nach Anleitung des Herstellers.
- Reinigen Sie den Fusselfilter vor oder nach jedem Einsatz. Benutzen Sie den Trockner niemals ohne eingesetzten Fusselfilter.



VORSICHT!

- Versuchen Sie niemals, den Trockner selbst zu reparieren! Verzichten Sie auf eigenmächtige Reparaturen und den Austausch von Teilen, auch wenn Sie sich dazu in der Lage fühlen. Führen Sie solche Tätigkeiten nur dann aus, wenn diese ausdrücklich in der Bedienungs- oder Wartungsanleitung empfohlen werden. Andernfalls bringen Sie Ihr Leben und das Leben anderer Personen in Gefahr.
- Am Aufstellungsort des Trockners darf sich keine verschließbare, Schiebe- oder Klapptür befinden, die das Öffnen der Gerätetür blockieren kann.



VORSICHT!

- Installieren Sie den Trockner an für den Heimgebrauch geeigneten Orten. (Badezimmer, geschlossener Balkon, Garage etc.)
- Achten Sie darauf, dass keine Haustiere in den Trockner steigen können. Überprüfen Sie das Innere des Trockners vor der Inbetriebnahme.
- Stützen Sie sich nicht auf der geöffneten Gerätetür ab; andernfalls kann der Trockner umkippen.
- Rund um den Trockner dürfen sich keinen Fusseln ansammeln.

1.2 Aufstellung auf der Waschmaschine

- Wenn das Gerät auf einer Waschmaschine aufgestellt werden soll, benötigen Sie ein Passstück. Das Passstück muss vom autorisierten Kundendienst installiert werden.
- Das Gesamtgewicht der Waschmaschine-Trockner-Kombination kann – bei voller Beladung – durchaus 180 kg erreichen. Stellen Sie die Geräte daher unbedingt auf einem soliden Boden auf, der die Last problemlos tragen kann!



VORSICHT!

- Es kann keine Waschmaschine auf dem Trockner aufgestellt werden. Beachten Sie während der Installation auf Ihrer Waschmaschine die obigen Warnungen.

Installationstabelle für Waschmaschine und Trockner

Trocknertiefe	Waschmaschinentiefe			
	62 cm	60 cm	54 cm	50 cm ∨
54 cm	Installation möglich		Installation nicht möglich	
60 cm	Installation möglich	Installation nicht möglich		

1.3 Bestimmungsgemäßer Gebrauch

- Der Trockner wurde für den reinen Hausgebrauch entwickelt. Es ist nicht für kommerzielle Zwecke ausgelegt und darf nicht für andere als seinen vorgesehenen Zweck verwendet werden.
- Trocknen Sie nur Textilien im Wäschetrockner, die ausdrücklich als Trockner-geeignet gekennzeichnet sind.
- Der Hersteller lehnt jegliche Haftung bei unsachgemäßem Gebrauch und Transport ab.
- Die Einsatzzeit Ihres Trockners beträgt 10 Jahre. In diesem Zeitraum erhalten Sie Original-Ersatzteile, damit Ihr Trockner seine Funktion stets optimal erfüllen kann.

1.4 Sicherheit von Kindern

- Verpackungsmaterialien können eine Gefahr für Kinder darstellen. Halten Sie Verpackungsmaterialien von Kindern fern.
- Elektrogeräte können eine Gefahr für Kinder darstellen. Halten Sie Kinder im laufenden Betrieb vom Gerät fern. Lassen Sie Kinder nicht mit dem Trockner spielen. Verwenden Sie die Kindersicherung, damit Kinder den Trockner nicht manipulieren können.



HINWEIS

- Kindersicherung erscheint am Bedienfeld. (Siehe Kindersicherung)
- Halten Sie die Gerätetür bei Nichtbenutzung des Trockners geschlossen.

1.5 Entsorgung von Altgeräten:



Dieses Produkt erfüllt die Vorgaben der EU-WEEE-Direktive (2012/19/EU). Das Produkt wurde mit einem Klassifizierungssymbol für elektrische und elektronische Altgeräte (WEEE) gekennzeichnet.

Dieses Symbol zeigt an, dass dieses Gerät am Ende seiner Einsatzzeit nicht mit anderem Hausmüll entsorgt werden darf. Altgeräte müssen an offizielle Sammelstellen zum Recycling elektrischer und elektronischer Geräte abgegeben werden. Nähere Angaben zu diesen Sammelstellen erhalten Sie von Ihrer Stadtverwaltung oder dem Händler, bei dem Sie das Gerät erworben haben. Der Beitrag jedes Haushalts zum Umweltschutz ist wichtig. Eine angemessene Entsorgung von

Altgeräten hilft bei der Verhinderung negativer Auswirkungen auf Umwelt und menschliche Gesundheit.



GEFAHR!

- R290 ist ein brennbares Kältemittel. Stellen Sie daher sicher, dass das System und die Rohre während des Betriebs und der Handhabung nicht beschädigt werden.
- Halten Sie das Produkt von möglichen Wärmequellen fern, da diese im Falle einer Beschädigung es entzünden können.
- Entsorgen Sie das Produkt nicht, indem Sie es verbrennen.

1.6 Einhaltung von RoHS-Vorgaben:

Das von Ihnen erworbene Produkt erfüllt die Vorgaben der EU-RoHS Direktive (2011/65/EU). Es enthält keine in der Direktive angegebenen gefährlichen und unzulässigen Materialien.

1.7 Informationen zur Verpackung

Die Verpackung des Produkts wurde gemäß unserer nationalen Gesetzgebung aus recyclingfähigen Materialien hergestellt. Entsorgen Sie die Verpackungsmaterialien nicht mit dem Hausmüll oder anderem Müll. Bringen Sie sie zu einer von der Stadtverwaltung bereitgestellten Sammelstelle für Verpackungsmaterial.

1.8 Technische Daten

DE

Höhe (Min. / Max.)	84,6 cm / 86,6 cm*
Breite	59,7 cm
Tiefe	59,9 cm
Füllmenge (max.)	8 kg**
Nettogewicht (\pm %10)	44 kg
Spannung	Siehe Typenschild***
Anschlussleistung	
Modellnummer	

* Min. Höhe: Höhe, wenn die einstellbaren FüÙe geschlossen sind.

Max. Höhe: Höhe, wenn die einstellbaren FüÙe maximal ausgefahren sind.

** Trockengewicht der Wäsche vor dem Waschen.

*** Das Typenschild finden Sie hinter der Tür des Trockners.

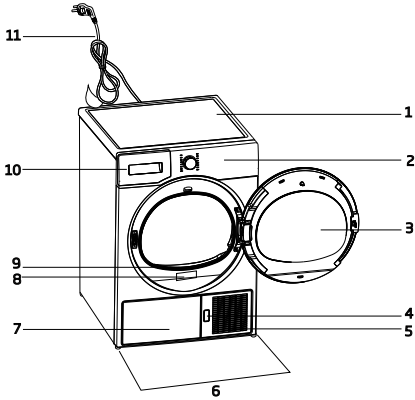


HINWEIS

- Im Zuge der Produktverbesserung können sich die technischen Daten des Trockners ohne Vorankündigung ändern.
- Bei den Abbildungen in dieser Anleitung handelt es sich um schematische Darstellungen, die möglicherweise nicht exakt mit dem Gerät übereinstimmen.
- Die an Kennzeichnungen an der Maschine oder in anderer mit dem Trockner gelieferter Dokumentation angegebenen Werte wurden unter Laborbedingungen in Übereinstimmung mit den zutreffenden Normen ermittelt. Je nach Einsatz- und Umweltbedingungen können diese Werte variieren.

2 Ihr Trockner

2.1 Überblick



1. Oberteil
2. Bedienfeld
3. Tür
4. Frontblende-Freigabetaste
5. Belüftungsgitter
6. Einstellbare Füße
7. Bei Modellen, bei denen der Tank unten platziert ist, befindet sich der Wassertank innerhalb der Fußleiste
8. Typenschild
9. Fussfilter
10. Wassertankschublade (bei Modellen, bei denen der Tank darüber steht)
11. Netzkabel

2.2 Lieferumfang

	1. Wasserablaufschlauch*		6. Wasserfüllbehälter*
	2. Ersatzfilterschwamm*		7. Reines Wasser*
	3. Bedienungsanleitung		8. Duftstoffkapselgehäuse*
	4. Korb*		9. Bürste*
	5. Bedienungsanleitung zum Korb*		10. Filtertuch*

* Kann je nach Modell mit Ihrem Gerät geliefert werden.

3 Installation

Vergewissern Sie sich, dass elektrische Installation und Anschluss des Wasserablaufs ordnungsgemäß entsprechend der Bedienungsanleitung durchgeführt wurden, bevor Sie das nächstgelegene autorisierte Servicecenter zur Installation des Trockners kontaktieren. Falls dies nicht der Fall ist, lassen Sie die nötigen Arbeiten durch einen qualifizierten Elektriker oder Techniker ausführen.



HINWEIS

- Vorbereitungen des Aufstellungsortes, des elektrischen Anschlusses und des Wasserablaufs liegen in Ihren Händen.



VORSICHT!

- Schauen Sie sich das Gerät vor der Installation genau an, achten Sie auf Defekte. Falls der Trockner beschädigt ist, lassen Sie ihn nicht installieren. Beschädigte Geräte stellen immer ein Sicherheitsrisiko dar.
- Lassen Sie den Trockner mindestens 12 Stunden lang unbewegt stehen, bevor Sie das Gerät einschalten.

3.1 Der richtige Aufstellungsort

- Stellen Sie den Trockner auf einer stabilen, ebenen Unterlage auf.
- Der Trockner ist schwer. Versuchen Sie nicht, das Gerät alleine zu transportieren.
- Benutzen Sie den Trockner an einem gut belüfteten, staubfreien Ort.
- Der Abstand zwischen Trockner und Untergrund darf nicht durch Materialien, wie Teppich, Holz oder Klebeband, verringert werden.
- Decken Sie das Belüftungsgitter des Trockners nicht ab.
- Am Aufstellungsort des Trockners darf sich keine verschließbare, Schiebe- oder Klapptür befinden, die das Öffnen der Gerätetür blockieren kann.
- Das Gerät sollte nach der Installation nicht mehr verrückt werden. Achten Sie bei der Aufstellung darauf, dass nichts gegen die

Rückwand stößt (z. B. Wasseranschlüsse, Steckdosen und dergleichen).

- Halten Sie einen Abstand von mindestens 1 cm zu den Kanten von anderen Möbelstücken ein.
- Ihr Trockner kann bei Temperaturen zwischen 5 und 35 °C laufen. Bei anderen Betriebsbedingungen kann die Leistung des Trockners stark nachlassen; es kann sogar zu Beschädigungen kommen.
- Die Rückwand des Trommeltrockners sollte an einer Wand stehen.



GEFAHR!

- Stellen Sie das Gerät nicht auf das Netzkabel.

*** Ignorieren Sie die folgende Warnung, wenn das System Ihres Produkts R290 nicht enthält**



GEFAHR!

- Der Trockner enthält Kältemittel R290. Halten Sie das Produkt von möglichen Wärmequellen fern, da diese im Falle einer Beschädigung es entzünden können.*
- R290 ist ein umweltfreundliches, aber brennbares Kältemittel.*
- Stellen Sie sicher, dass der Lufteinlass des Trockners offen und gut belüftet ist.*
- Halten Sie mögliche Flammenquellen vom Trockner fern.*

3.2 Transportsicherungen entfernen



VORSICHT!

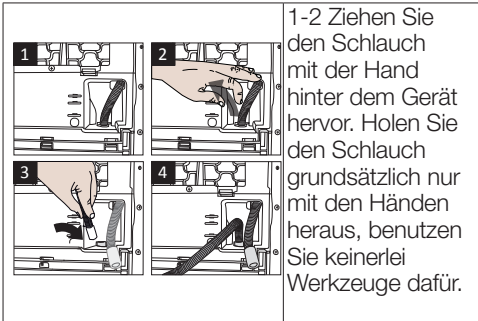


- Entfernen Sie die Transportsicherungen, bevor Sie das Gerät zum ersten Mal benutzen.
- Wenn die Klappenrichtung Ihres Produkts änderbar ist, lesen Sie die Montageanleitung für reversible Klappen, die mit Ihrem Produkt geliefert wurde

3.3 Wasserablauf anschließen

Sie können das gesammelte Wasser auch direkt über den mitgelieferten Ablaufschlauch ablaufen lassen, statt den Wassertank regelmäßig zu leeren.

Wasserablaufschlauch anschließen



- 3 Schließen Sie ein Ende des gelieferten Ablaufschlauches an der Stelle an, an der Sie den Schlauch im letzten Schritt entfernt haben.
- 4 Verbinden Sie das andere Ende des Wasserablaufschlauches direkt mit dem Wasserablauf (Abfluss) in der Wand oder am Waschbecken.

i HINWEIS

- Der Ablaufschlauch sollte in einer Höhe von maximal 80 cm angeschlossen werden.
- Achten Sie darauf, dass nicht auf den Wasserablaufschlauch getreten werden kann und dass der Schlauch nicht zwischen Ablauf und Maschine eingeklemmt wird.
- Wenn mit Ihrem Produkt ein Zubehörpaket geliefert ist, bitte beachten Sie die ausführliche Beschreibung.

3.4 FüÙe einstellen



3.5 Trockner transportieren

Ziehen Sie den Netzstecker, bevor Sie das Gerät transportieren.

Lassen Sie das gesamte im Trockner verbliebene Wasser ab.

Bei Anschluss eines direkten Wasserablaufs entfernen Sie anschließend den Schlauchanschluss.

! VORSICHT!

- Wir empfehlen, das Gerät aufrecht zu transportieren. Falls ein Transport in aufrechter Position nicht möglich sein sollte, sollte das Gerät – von vorne betrachtet – zur rechten Seite geneigt transportiert werden.

3.6 Hinweise zu Geräuschen

i HINWEIS

- Gelegentlich wird ein metallisches Geräusch vom Kompressor erzeugt; das ist völlig normal.
- Im Betrieb gesammeltes Wasser wird in den Wassertank gepumpt. In dieser Phase sind Arbeitsgeräusche der Pumpe völlig normal.

3.7 Auswechseln der Beleuchtung

Für den Fall, dass Ihr Wäschetrockner über eine Beleuchtung verfügt.

Bitte wenden Sie sich für den Wechsel der Glüh- bzw. LED-Leuchte in Ihrem Wäschetrockner an den zuständigen Kundendienst.

Die in diesem Gerät verwendeten Leuchtkörper sind nicht zur Beleuchtung von Wohnräumen geeignet. Ihr Zweck besteht darin, das Einladen oder Herausnehmen der Wäsche für die Benutzer einfacher zu gestalten. Die in diesem Gerät verwendeten Leuchten müssen auch extremen Belastungen standhalten, wie z.B. Vibrationen oder Temperaturen von mehr als 50°C.

4 Vorbereitung

4.1 Trockner-geeignete Textilien

Befolgen Sie immer die Anweisungen auf den Wäschestücken. Trocknen Sie nur Wäsche mit einem Etikett, auf dem die Information steht, dass diese zum Trocknen im Trockner geeignet sind.

4.2 Nicht Trockner-geeignete Textilien



Artikel mit diesem Symbol sollten nicht im Trockner getrocknet werden.



HINWEIS

- Empfindliche Textilien mit Stickereien, Woll- und Seitenwäsche, empfindliche und sehr feine Wäschestücke, luftundurchlässige Artikel sowie Gardinen eignen sich nicht zur Maschinentrocknung.

4.3 Textilien zum Trocknen vorbereiten

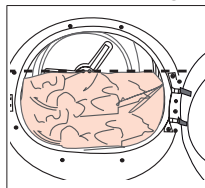
- Nach dem Waschen können Ihre Textilien miteinander verwoben sein. Lösen Sie solche Textilien voneinander, bevor Sie sie in den Trockner geben.
- Trocknen Sie Wäschestücke mit Metallapplikationen, wie Reißverschlüssen, „auf links“, also mit der Innenseite nach außen.
- Schließen Sie Reißverschlüsse, Haken, Schnallen und Knopfleisten.

4.4 Hinweise zum Energiesparen

- Schleudern Sie sämtliche Textilien beim Waschen mit der höchstmöglichen Drehzahl. Dadurch verkürzt sich die Trocknungszeit, der Energieverbrauch sinkt.
- Sortieren Sie Ihre Wäsche nach Art und Dicke. Trocknen Sie Wäschestücke des gleichen Typs gemeinsam. Beispielsweise trocknen Küchenhandtücher und Tischdecken schneller als dicke Badehandtücher.
- Halten Sie sich bei der Programmauswahl an die Bedienungsanleitung.

- Öffnen Sie die Gerätetür im Betrieb nur dann, wenn es wirklich notwendig ist. Falls Sie die Tür unbedingt öffnen müssen, achten Sie darauf, dass die Tür nicht lange geöffnet bleibt.
- Bei Modellen mit einer Kondensatoreinheit: reinigen Sie den Kondensator einmal im Monat oder regelmäßig nach 30 Betriebsstunden.
- Für Modelle mit Wärmepumpeneinheit: reinigen Sie die Filterschublade regelmäßig, wenn eine sichtbare Flusenmenge vorhanden ist oder wenn die Reinigungsanzeige der Filterschublade aufleuchtet.
- Für Modelle mit Rauchabzugseinheit: Anweisungen zum Rauchabzuganschluss einhalten und den Rauchabzug reinigen.
- Lüften Sie während des Trocknungsvorgangs den Raum, wo Ihr Wäschetrockner betrieben wird, sorgfältig durch.
- Überprüfen Sie bei Modellen mit Wärmepumpe den Kondensator mindestens alle 6 Monate und reinigen Sie ihn, wenn er verschmutzt ist.
- Wenn Sie den umweltfreundlichen Filter verwenden, müssen Sie ihn nicht bei jedem Zyklus reinigen. Ersetzen Sie das Filtertuch, wenn das umweltfreundliche Filtersymbol auf dem Bildschirm angezeigt wird.

4.5 Die richtige Wäschemenge



Orientieren Sie sich an der Programm- und Verbrauchstabelle. Geben Sie nicht mehr Wäsche als in der Tabelle angegeben in die Maschine.

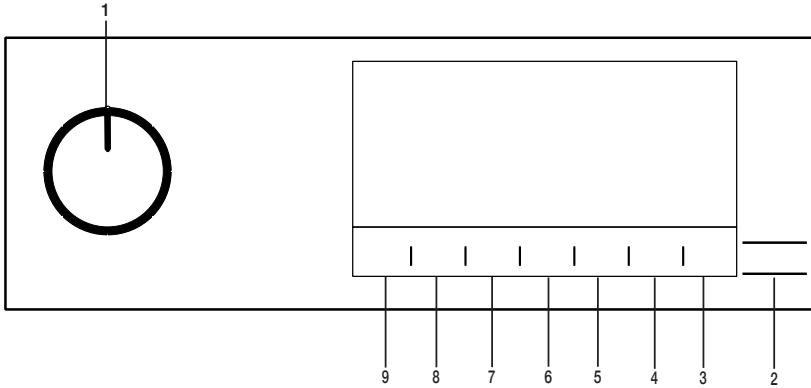
Nachfolgend finden Sie einige Gewichtsbeispiele.

Wäsche	Ungefähres Gewicht (Gramm)*	Wäsche	Ungefähres Gewicht (Gramm)*
Baumwollbettbezüge (doppelt)	1500	Blusen	150
Baumwollbettbezüge (einzeln)	1000	Baumwollhemden	300
Bettlaken (doppelt)	500	Hemden	250
Bettlaken (einzeln)	350	Baumwollkleider	500
Große Tischtücher	700	Kleider	350
Kleine Tischtücher	250	Jeans	700
Servietten	100	Taschentücher (10 Stück)	100
Badehandtücher	700	T-Shirts	125
Handtücher	350		

* Trockengewicht der Wäsche vor dem Waschen.

5 Ausführen des Produkts

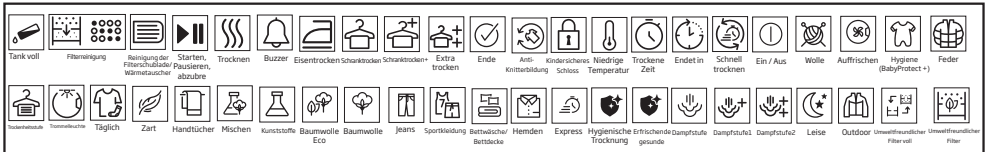
5.1 Bedienfeld



1. Ein/Aus-Programmwahttaste.
2. Start / Standby-Taste.
3. Taste für die Trommelbeleuchtung.
4. Taste zur Auswahl der Endzeit.
5. Taste zur Auswahl des Zeitprogramms.

6. Taste zur Auswahl niedriger Temperaturen.
7. Akustische Warnung und Taste zur Auswahl der Kindersicherung.
8. Taste zur Auswahl der Faltenverhütung.
9. Taste zur Auswahl des Trockenheitsstufe.

5.2 Symbole



5.3 Vorbereitung des Trockners

- Stecken Sie den Trockner ein.
- Öffnen Sie die Beladetür.
- Legen Sie die Wäsche in den Trockner, ohne sie zu stauen.
- Drücken Sie die Beladetür, bis diese fest geschlossen ist.

WARNUNG!

- Stellen Sie sicher, dass sich keine Wäsche an der Ladeklappe eingeklemmt ist.

- Wählen Sie das gewünschte Programm mit der Ein/Aus-Programmwahttaste, das Gerät schaltet sich ein.

HINWEIS!


- Die Auswahl des Programms mit der Taste Ein/Aus Programmauswahl bedeutet nicht, dass das Programm gestartet wurde. Drücken Sie die Start-/Stand-by-Taste, um das Programm zu starten.

5.4 Program selection and consumption chart

DE				
Programme	Programmbeschreibung	Kapazität (kg)	Schleudergeschwindigkeit Waschmaschine (U/min)	Trocknungszeit (Minuten)
Koch-/Buntwäsche	Sie können Ihre hitzebeständigen Baumwolltextilien mit diesem Zyklus trocknen. Es ist eine Trocknungseinstellung zu wählen, die für die Dicke der zu trocknenden Wäsche und den gewünschten Trockenheitsgrad geeignet ist.	8	1000	184
Koch-/Buntwäsche Öko	Einlagige, legere Baumwolltextilien werden so wirtschaftlich wie möglich getrocknet.	8	1000	174
Koch-/Buntwäsche, Bügeltrocken	Einlagige, legere Baumwolltextilien werden ein wenig feucht getrocknet, damit sie bügelfertig sind.	8	1000	139
Pflegeleicht	Sie können alle synthetischen Textilien mit diesem Zyklus trocknen. Es ist eine Trocknungseinstellung zu wählen, die für den gewünschten Trockenheitsgrad geeignet ist.	4	800	70
Mix	Dieses Programm nutzen Sie zum gleichzeitigen Trocknen nicht abfärbender Synthetik- und Baumwolltextilien. Sport- und Fitnesskleidung kann mit diesem Programm getrocknet werden.	4	1000	115
Wolle	Mit diesem Programm trocknen Sie Wolltextilien, wie Pullover, die entsprechend den Anweisungen gewaschen wurden. Es wird empfohlen, die Wäsche nach Abschluss des Programms herauszunehmen	1,5	600	148
Leise	Bei diesem Programm ist die Geräuschemission am geringsten. In diesem Programm können Sie Ihre Baumwoll- oder Mischsynthetikkleidung geräuschlos trocknen.	8	1000	240
Feinwäsche	Mit diesem Programm können Sie empfindliche Stücke oder Wäsche mit Handwaschsymbol (Seidenblusen, dünne Unterwäsche, etc.) bei niedriger Temperatur trocknen.	2	1200	50
Zeitprogramme	Hier können Sie aus Zeitprogrammen zwischen 10 und 160 Minuten Dauer wählen, um den gewünschten Trocknungsgrad bei niedriger Temperatur zu erreichen. In diesem Programm läuft der Trockner für die eingestellte Zeit, unabhängig vom Trocknungsgrad der Wäsche. Dieses Gerät ist optional mit einem Trockenkorb erhältlich. Für ohne Korb verkaufte Geräte können Sie einen Korb von einem autorisierten Service erhalten, um die oben genannten Trocknungsprogramme besser nutzen zu können. Einzelheiten zur Verwendung finden Sie in der Bedienungsanleitung des Trockenkorbs.	-	-	-

Jeans	Mit diesem Programm können Sie Jeanshosen, Jeanshemden oder Jeansjacken trocknen.	4	1200	117
Outdoor / Sports	Verwenden Sie es zum Trocknen Ihrer Kleidung aus Synthetik, Baumwolle oder Mischgewebe oder wasserdichten Produkten wie Funktionsjacken, Regenjacken usw. Kehren Sie sie vor dem Trocknen um.	2	1000	135
Bettdecken/ Daunen	Sie können Ihre gefiederten und fasergefüllten Textilien, die über ein Etikett zum Trocknen verfügen, in einem Stück trocknen. In diesem Programm können Sie Doppelsteppdecken, Kissen und Mäntel als einzelnes Wäschestück trocknen. Trocknen Sie Ihre Kleidung wie Jacken, usw. indem Sie sie umstülpen.	-	800	165
Hemden	Dieses Programm trocknet besonders schonend. Es führt zu weniger Knittern und erleichtert das Bügeln.	1,5	1200	50
Express	Verwenden Sie dieses Programm, um 2 Hemden zum Bügeln bereit zu haben.	0,5	1200	30
Hygiene Trocknen	Mit diesem Programm können Sie Ihre gewaschenen Produkte trocknen, die Sie mit zusätzlicher Hygiene versehen möchten (Babykleidung, Unterwäsche, Handtücher usw.). Es bietet hohe Hygiene für Ihre Textilien durch Wärmeeffekt.	5	800	200
Hygiene Auffrischen	Sie können dieses Programm für Ihre trockene Kleidung und Wäsche verwenden, die Sie hygienisch versorgen möchten, ohne sie zu waschen. Es bietet hohe Hygiene für Ihre trockenen Textilien durch Wärmeeffekt.	1,5	-	120

Energieverbrauchswerte

Programme	Kapazität (kg)	Schleudergeschwindigkeit Wäschmaschine (U/min)	Ungefähre Restfeuchte	Energieverbrauch in kWh
Koch-/Buntwäsche, Eco *	8	1000	60%	1,44
Koch-/Buntwäsche, Bügel trocken	8	1000	60%	1,10
Pflegeleicht, Schranktrocknen	4	800	40%	0,55
	Das Programm "Koch-/Buntwäsche, Eco", das bei Voll- und Teilbeladung verwendet wird, ist das Standard-Trocknungsprogramm, auf das sich die Information auf dem Etikett und dem Datenblatt bezieht, dass dieses Programm zum Trocknen von normaler nasser Baumwollwäsche geeignet ist und das effizienteste Programm für den Energieverbrauch von Baumwolle ist.			

* : Energielabel-Standardprogramm (EN 61121) Die Werte in der Tabelle werden gemäß der Norm EN 61121 ermittelt Abhängig von Wäscheart, Drehzahl, Umweltbedingungen und den Spannungswerten können die tatsächlichen Verbrauchswerte von den Werten in der Tabelle abweichen.



Allergy UK ist das Warenzeichen der Britischen Allergiestiftung. Das Gütesiegel wurde geschaffen, um Personen, die um Rat fragen, anzuleiten, dass das Produkt die Menge der Allergene in einer Umgebung, in der Allergiker anwesend sind, erheblich reduziert oder das Produkt die Allergene einschränkt/reduziert/beseitigt. Der Zweck besteht darin, den Nachweis zu erbringen, dass die Produkte wissenschaftlich getestet oder analysiert wurden, um messbare Ergebnisse zu erzielen.

5.5 Hilfsfunktionen

Trockenheitsstufe

Die Taste für die Trockenheitsstufe wird zur Einstellung der gewünschten Trockenheit verwendet. Die Programmdauer kann je nach gewählter Einstellung variieren.



HINWEIS!

- Sie können diese Funktion nur vor dem Programmstart aktivieren.

Prävention von Falten

Sie können die Faltenpräventionsfunktion ein- und ausschalten, indem Sie die Auswahl Taste für die Faltenprävention drücken. Wenn Sie die Wäsche nicht sofort nach Beendigung des Programms herausnehmen, können Sie die Faltenpräventionsfunktion verwenden, um die Faltenbildung Ihrer Wäsche zu verhindern.

Akustische Warnung

Der Trockner gibt eine akustische Warnung aus, wenn das Programm beendet ist. Drücken Sie die Schaltfläche "Akustische Warnung", wenn Sie keine akustische Warnung wünschen. Wenn Sie die akustische Warntaste drücken, erlischt das Licht und es ertönt nicht, wenn das Programm beendet ist.



HINWEIS!

- Sie können diese Funktion vor dem Programmstart oder nach dem Programmstart wählen.

Niedrige Temperatur

Sie können diese Funktion nur vor dem Start eines Programms aktivieren. Sie können diese Funktion aktivieren, wenn Sie Ihre Wäsche bei einer niedrigeren Temperatur trocknen möchten. Die Programmdauer wird nach der Aktivierung länger sein.

Endzeit

Sie können mit der Endzeitpunktsfunktion den Endzeitpunkt des Programms um bis zu 24 Stunden verzögern.

1. Öffnen Sie die Ladetür und legen Sie die Wäsche ein.
2. Wählen Sie das Trocknungsprogramm.
3. Drücken Sie die Auswahl Taste Endzeit und stellen Sie die gewünschte Verzögerungszeit ein. Die Endzeit-LED leuchtet auf. (Wenn Sie die Taste gedrückt halten, läuft die Endzeit ohne Unterbrechung ab).
4. Drücken Sie die Schaltfläche Start / Standby. Der Countdown für die Endzeit beginnt. Countdown für Endzeit beginnt. Das Zeichen ":" in der Mitte der angezeigten Verzögerungszeit blinkt.



HINWEIS!

- Sie können Wäsche innerhalb der Endzeit hinzufügen oder entfernen. Die Zeit auf dem Display ist die Summe der normalen Trocknungszeit und der Endzeit. Die Endzeit-LED erlischt am Ende des Countdowns, die Trocknung beginnt und die Trocknungs-LED leuchtet auf.

Endzeit ändern

Wenn Sie die Verzögerung während des Countdowns ändern möchten: Pausieren Sie das Programm und schalten Sie die Ein-/Aus-/Programmauswahl Taste ein und brechen Sie das Programm ab. Wählen Sie das gewünschte Programm und wiederholen Sie die Auswahl der Endzeit.
Abbruch der Endzeitfunktion
Wenn Sie die Zeitverzögerung stoppen und das Programm unverzüglich starten wollen: Pausieren Sie das Programm und schalten Sie die Ein-/Aus-/Programmauswahl Taste ein und brechen Sie das Programm ab. Wählen Sie das gewünschte Programm und drücken Sie die Taste "Start/Pause".

Trommelbeleuchtung

Durch Drücken dieser Taste können Sie die Trommelbeleuchtung ein- und ausschalten. Das Licht schaltet sich beim Drücken der Taste ein und nach einer bestimmten Zeit wieder aus.

5.6 Warnanzeigen



HINWEIS!

- Die Warnanzeigen können je nach Modell Ihres Trockenautomaten variieren.

Filterreinigung

Wenn das Programm beendet ist, wird das Warnsymbol für die Filterreinigung aktiviert.

Wassertank

Wenn der Wassertank sich füllt während das Programm läuft, beginnt die Warnanzeige zu blinken und die Maschine geht in den Stand-By. In diesem Fall leeren Sie das Wasser aus dem Wassertank und starten Sie das Programm indem Sie den Start/Pause Knopf drücken. Die Warnanzeige erlischt und das Programm läuft weiter.

Reinigung der Filterschublade/ Wärmetauscher

Das Warnsymbol blinkt periodisch, um daran zu erinnern, dass die Filterschublade gereinigt werden muss.

5.7 Starten des Programms

Drücken Sie den Start/Pause-Schalter, um das neue Programm zu starten.

Start/Stand-by und Trocknungsindikatoren leuchten auf, um anzuzeigen, dass das Programm gestartet wurde.

5.8 Kindersicherung

Der Trockner verfügt über eine Kindersicherung welche eine Beeinflussung des Programmablaufs verhindert, falls Tasten während des Betriebs gedrückt werden. Wenn die Kindersicherung aktiviert ist, werden alle Tasten auf dem Bedienfeld mit Ausnahme der Ein/Aus-Programmähltaste deaktiviert. Drücken Sie die akustische Warntaste 3 Sekunden lang, um die Kindersicherung zu aktivieren.

Die Kindersicherung sollte deaktiviert werden um ein neues Programm starten zu können nachdem das aktuelle endet oder um das aktuelle Programm beeinflussen zu können. Um die Kindersicherung zu deaktivieren, halten Sie die gleichen Tasten 3 Sekunden lang gedrückt.



HINWEIS!

- Wenn die Kindersicherung aktiviert ist, wird die Warnanzeige für die Kindersicherung auf dem Bildschirm aktiviert.

Wenn die Kindersicherung aktiviert wurde: Der Trockner läuft, oder im Bereitschaftszustand ändern sich die Anzeigesymbole nicht, wenn die Position der Programmwahltaste geändert wird.



HINWEIS!

- Wenn der Trockner in Betrieb ist und die Kindersicherung aktiviert ist, ertönt ein doppelter Piepton, wenn der Programmwählschalter gedreht wird. Wenn die Kindersicherung aufgehoben wird, ohne den Programmwahlknopf in seine ursprüngliche Position zurückzudrehen, wird das Programm beendet, da der Programmwahlknopf gedreht wird.

5.9 Änderung des Programms nach seinem Start

Sie können das ausgewählte Programm ändern, um Ihre Wäsche nach dem Start der Maschine mit einem anderen Programm zu trocknen.

- Z.B. Pausieren Sie das Programm und schalten Sie die Ein/Aus-/ Programmwahltaste ein/aus, um das Extra-Trocken-Programm zu wählen, um statt Bügeltrockenheit das Extra-Trocken-Programm zu wählen.
- Drücken Sie den Start/Pause-Schalter, um das neue Programm zu starten.

Hinzufügen und Entfernen von Kleidung während des Bereitschaftsdienstes
Wenn Sie Wäsche hinzufügen oder entfernen möchten, nachdem das Trocknungsprogramm startet:

- Drücken Sie die Start-/Stand-by-Taste um die Maschine in den Stand-By-Modus zu versetzen. Trocknen wird gestoppt.
- Öffnen Sie die Beladetür in der Pause, und schließen Sie die Tür wieder, nachdem Sie Wäsche hinzugefügt oder herausgenommen haben.
- Drücken Sie den Start/Pause-Schalter, um das neue Programm zu starten.



HINWEIS!

- Das Hinzufügen von Wäsche nach dem Beginn des Trocknungsvorgangs kann dazu führen, dass sich die getrocknete Wäsche im Inneren der Maschine mit der nassen Wäsche vermischt und die Wäsche am Ende des Betriebs feucht bleibt.
- Das Hinzufügen oder Entfernen von Wäsche während des Trocknens kann beliebig oft wiederholt werden. Dieser Vorgang unterbricht jedoch kontinuierlich den Trocknungsvorgang und erhöht somit die Programmdauer und den Energieverbrauch. Es wird daher empfohlen, Wäsche vor Programmstart hinzu zugeben.
- Wenn ein neues Programm durch Drehen des Programmauswahlschalters gewählt wird, während Ihre Maschine im Stand-by-Modus ist, endet das laufende Programm.



WARNUNG!

- Berühren Sie nicht das Innere der Trommel, wenn sie während eines laufenden Programms Wäsche hinzufügen oder entfernen. Die Trommeloberfläche ist heiß.

5.10 Stoppen des Programms

Wenn Sie das Programm abbrechen und den Trocknungsvorgang aus irgendeinem Grund beenden wollen, nachdem der Trockner in Betrieb genommen wurde, Pausieren Sie das Programm und schalten Sie die Ein-/Aus-/Programmwahltaaste; das Programm wird beendet.



WARNUNG!

- Das Innere der Trocknungsmaschine muss extrem heiß sein, wenn Sie das Programm während des Maschinenbetriebs abbrechen, lassen Sie also das Auffrischungsprogramm laufen, damit es abkühlen kann.

5.11 Programmende

Wenn das Programm endet, leuchten die LED's der End Faltenverhinderung und der Faserfilter-Reinigungswarnung auf der Programm-Folgeanzeige auf. Die Beladetür kann geöffnet werden, und die Trocknungsanlage ist für einen weiteren Betrieb bereit.

Schalten Sie die Ein/Aus-Programmwahltaaste auf die Position Ein/Aus, um den Trockner auszuschalten.



HINWEIS!

- Wenn der Faltenverhinderungsmodus aktiv ist und die Wäsche nach Beendigung des Programms nicht entfernt wird, wird die Faltenverhinderungsfunktion für 2 Stunden aktiviert, um zu verhindern, dass die Wäsche in der Maschine Falten bekommt. Das Programm wirft die Wäsche in 10-Minuten-Intervallen um, damit sie nicht zerknittert.

5.12 Geruch Merkmal

Wenn Ihr Trockner über eine Geruchsfunktion verfügt, lesen Sie das ProScent-Handbuch, um diese Funktion zu nutzen.

6 Wartung und Reinigung

6.1 Faserfilter / Ladedeckel Innenflächenreinigung

Während des Trocknungsprozesses werden die Federn und Fasern, die die Wäsche verlassen und in die Luft gelangen, durch den Faserfilter gesammelt.



HINWEIS

- Fasern treten meist beim Ankleiden und Waschen auf.
- Sie können das Filtergehäuse mit einem Staubsauger reinigen.

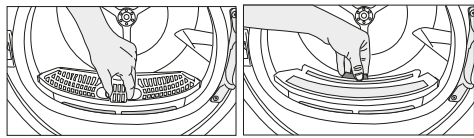


VORSICHT!

- Nach jedem Trocknungsvorgang immer den Faserfilter und die Innenfläche des Beladendeckels reinigen.

Zum Reinigen des Faserfilters:

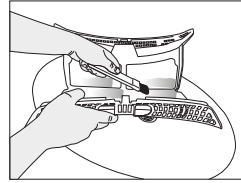
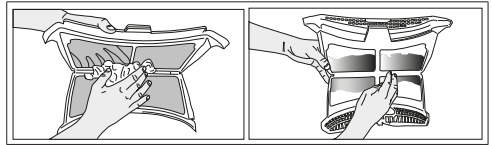
- Öffnen Sie die Ladetür.
- Nehmen Sie den ersten zweiteiligen Faserfilter (Innenfilter) heraus, indem Sie ihn nach oben ziehen.
- Reinigen Sie die Federn, Fasern und Baumwollpellets von Hand oder mit einem weichen Tuch.
- Entfernen Sie den zweiteiligen Faserfilter, indem Sie den zweiten (äußeren) Filter hochziehen.



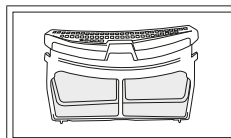
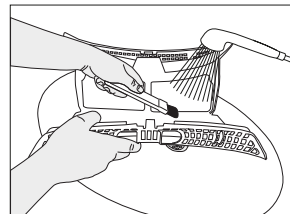
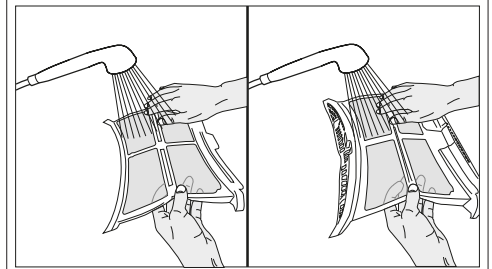
HINWEIS

- Achten Sie darauf, dass die Feder, Faser und Baumwollpellets nicht in den Schlitz fallen, wo die offenen Filter installiert sind.

- Öffnen Sie beide Filter (oberer und unterer Filter) und entfernen Sie die Fusseln mit der Hand oder verwenden Sie eine Reinigungsbürste am Luftführungsdeckel. Verwenden Sie gegebenenfalls einen Staubsauger, um Filter zu reinigen.

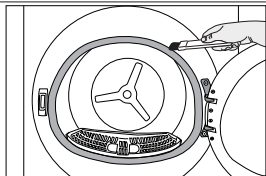
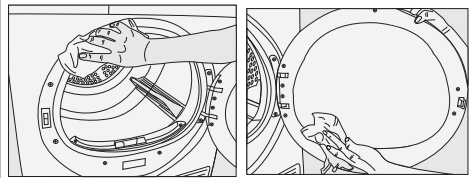


- Reinigen Sie die beiden Filter mit Wasser mit einer Hand oder mit einer weichen Bürste in die entgegengesetzte Richtung der Faseransammlung. Trocknen Sie den Filter vor dem Anbringen.

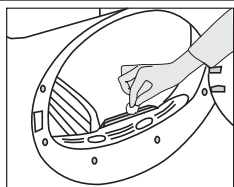


- Installieren Sie Faserfilter, indem Sie sie einlegen.

- Reinigen Sie alle Innenflächen der Ladetür und der Dichtung mit einem weichen, feuchten Tuch.



6.2 Sensor reinigen



Ihr Trockner arbeitet mit Feuchtigkeitssensoren, um den Trocknungsgrad der Wäsche zu erkennen. So reinigen Sie die Sensoren:

- Öffnen Sie die Gerätetür.
- Lassen Sie das Gerät abkühlen, sofern es noch warm oder heiß sein sollte.
- Wischen Sie die Metallflächen der Sensoren mit einem weichen Tuch ab, das sie leicht mit Essig angefeuchtet haben. Reiben Sie die Sensoren danach trocken.



HINWEIS

- Reinigen Sie die Metallflächen der Sensoren viermal pro Jahr.
- Verzichten Sie beim Reinigen der Sensoren unbedingt auf Hilfsmittel aus Metall.



VORSICHT!

- Benutzen Sie niemals Lösungsmittel, chemische Reinigungsmittel oder ähnliche Substanzen zur Reinigung – es besteht Brand- und Explosionsgefahr!

6.3 Wassertank leeren

Leeren Sie den Wassertank nach jedem Trocknen.

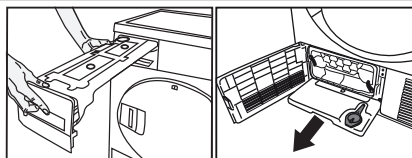


VORSICHT!

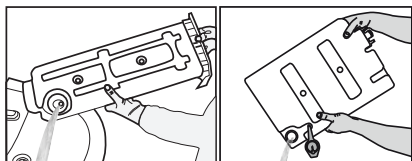
- Das Konsenswasser ist kein Trinkwasser!
- Nehmen Sie den Wassertank niemals im laufenden Programm heraus!

Falls Sie das Leeren des Wassertanks vergessen sollten, stoppt die Maschine bei vollem Tank; das Wassertank-Hinweissymbol beginnt zu blinken. In diesem Fall leeren Sie den Wassertank, anschließend setzen Sie das Programm mit der **Start-/Pause**Taste fort. So leeren Sie den Wassertank:

1. Den Wassertank in der Schublade oder dem Behälter sorgfältig entfernen.



2. Leeren Sie den Wassertank aus



- Falls sich Fusseln im Trichter des Wassertanks angesammelt haben sollten, entfernen Sie diese unter fließendem Wasser.
- Setzen Sie den Wassertank wieder an seinen Platz.



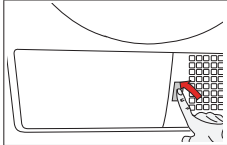
HINWEIS

- Wenn der direkte Wasserablauf als Option verwendet wird, muss der Wassertank nicht geleert werden.

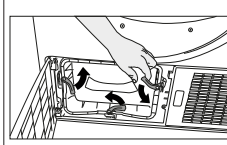
6.4 Reinigung des Kondensators.

Eine kleine Menge Fussel kann durch den Fusselfilter passieren und sich auf der Metalloberfläche des Kondensators sammeln. Die Metalloberfläche des Kondensators muss regelmäßig gereinigt werden.

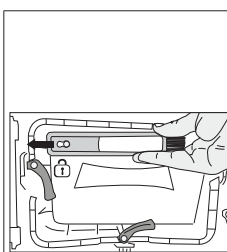
Wenn das Verdampfer symbol auf der Anzeige blinkt, überprüfen Sie bitte die Metalloberfläche des Kondensators. Wenn es verschmutzt ist, muss es gereinigt werden. Dieser Teil sollte mindestens einmal alle 6 Monate überprüft werden.



- Drücken Sie auf die Taste der Sockel und öffnen Sie sie.



- Bewegen Sie die Entriegelungsklinke, um die Luftführungsabdeckung zu öffnen.

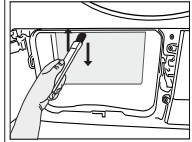
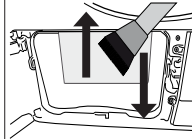


- Ziehen Sie den Pinsel auf die linke Seite und entfernen Sie ihn. Sie können die Reinigungsbürste zum Entfernen von angesammelten Fusseln auf der Metalloberfläche des Kondensators verwenden.

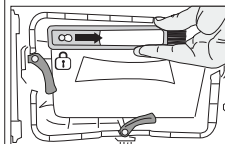


HINWEIS

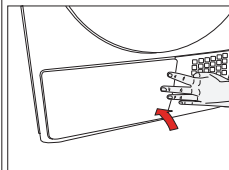
- Die Bürste befindet sich im Inneren des Materialbeutels. Sie können ihn nach dem ersten Gebrauch in sein Gehäuse auf die Luftführungsabdeckung legen.



- Gesammelte Fusseln auf der Kondensatoroberfläche sollten mit einem feuchten Tuch oder durch Reiben der Bürste, die auf der Luftführungsabdeckung angebracht ist, nach oben und unten auf dem Kondensator entfernt werden.
- Bitte reinigen Sie die Kondensatorlamellen nicht in Rechts-Links-Richtung, um Beschädigungen zu vermeiden.
- Sie können zur Reinigung auch einen Staubsauger mit Bürste verwenden. Die Reinigung des Kondensators wird nicht mit einem bürstenlosen Staubsauger empfohlen.



- Führen Sie die Bürste nach dem Reinigen des Kondensators, der Frontabdeckung und des Flusensiebtes nach rechts in ihren Schlitz ein.

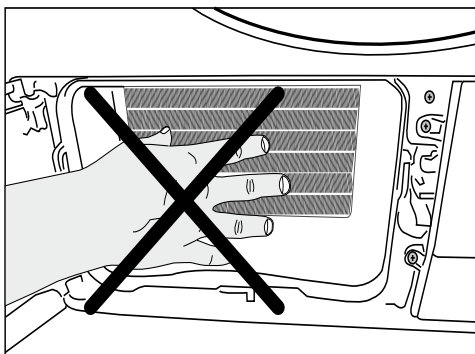


- Nachdem die Reinigung abgeschlossen ist, setzen Sie die Abdeckung des Luftabweisers wieder ein, bewegen Sie die Verriegelungen zum Schließen und schließen Sie die Sockel.



VORSICHT!

- Sie können von der Hand reinigen, sofern Sie Schutzhandschuhe tragen. Versuchen Sie nicht, mit bloßen Händen zu reinigen. Kondensatorlamellen können Ihre Hände beschädigen. Die Reinigung durch die Bewegungen von links nach rechts kann die Kondensatorlamellen beschädigen. Dies kann zu Problemen beim Trocknen führen.



VORSICHT!

- Es ist normal, etwas Wasser auf der Kunststoffoberfläche vor dem Kondensator zu sehen, wenn Sie die Luftführungsabdeckung öffnen.

7 Problemlösungen

Der Trockenvorgang dauert lang

Die Poren der Faserfilter (Innen- und Außenfilter) können verstopft sein. >>> Waschen Sie die Faserfilter mit warmem Wasser und trocknen Sie sie.

Die Verdampferfront kann blockiert sein. >>> Die Verdampferfront reinigen.

Das Lüftungsgitter auf der Vorderseite der Maschine kann bedeckt sein. >>> Gegenstände oder Möbel, die die Belüftung am Lüftungsgitter behindern, entfernen.

Evtl. ist eine unzureichende Belüftung gewährleistet, weil die Fläche, auf welcher die Maschine aufgestellt ist, zu klein ist. >>> Öffnen Sie Türen und Fenster, damit die Raumtemperatur nicht steigt.

Evtl. hat sich am Feuchtigkeitssensor sich eine Kalkschicht gebildet. >>>> Reinigen Sie den Feuchtigkeitssensor.

Evtl. ist zu viel Wäsche geladen. >>> Den Trockner nicht überladen.

Evtl. wurde die Wäsche nicht ausreichend geschleudert. >>> Lassen Sie die Wäsche in der Waschmaschine bei einer höheren Drehzahl schleudern.

Nach dem Trocknen ist die Wäsche noch feucht.

Evtl. wurde für die Art der Wäsche nicht das geeignete Programm gewählt.>>> Prüfen Sie die Pflegeetiketten der Wäsche und wählen Sie das entsprechende Waschprogramm. Stellen Sie zusätzlich das Zeitprogramm ein.

Die Poren der Faserfilter (Innen- und Außenfilter) können verstopft sein. >>> Waschen Sie die Faserfilter mit lauwarmem Wasser und trocknen Sie sie.

Die Verdampferfront kann blockiert sein. >>> Die Verdampferfront reinigen.

Evtl. ist zu viel Wäsche geladen. >>> Den Trockner nicht überladen.

Evtl. wurde die Wäsche nicht ausreichend geschleudert. >>> Lassen Sie die Wäsche in der Waschmaschine bei einer höheren Drehzahl schleudern.

Der Trockner lässt sich nicht öffnen oder das Programm startet nicht. Der Trockner schaltet sich trotz Einstellung nicht ein.

Evtl. ist der Netzstecker nicht eingesteckt. >>> Vergewissern Sie sich, ob der Stecker in die Steckdose eingesteckt ist.

Evtl. ist die Ladetür offen geblieben. >>> Stellen Sie sicher, dass die Ladetür richtig verriegelt ist.

Evtl. ist das Programm nicht eingestellt oder die Taste Start / Pause / Abbrechen wurde nicht gedrückt. >>> Stellen Sie sicher, dass das Programm eingestellt ist und nicht auf Standby steht.

Ist der Kinderschutz aktiv. >>> Deaktivieren Sie den Kinderschutz.

Das Programm wurde grundlos unterbrochen.

Evtl. ist die Ladetür nicht richtig verriegelt. >>> Stellen Sie sicher, dass die Ladetür richtig verriegelt ist.

Evtl. ist ein Stromausfall erfolgt sein. >>> Die Taste Start / Pause / Abbrechen drücken, um das Programm zu starten.

Evtl. ist der Wassertank voll. >>> Wassertank entleeren.

Wäsche ist eingegangen, hat sich verfilzt oder ist beschädigt.

Evtl. wurde für die Art der Wäsche nicht das geeignete Programm ausgewählt. >>> Prüfen Sie die Pflegeetiketten auf der Wäsche und wählen Sie das entsprechende Programm.

Aus der Ladetür fließt Wasser.

Evtl. haben sich auf der Innenfläche der Ladetür oder der Dichtung der Ladetür Fasern angesammelt. >>> Reinigen Sie die Innenflächen der Ladetür oder die Flächen auf der Dichtung Ladetür.

Die Ladetür öffnet sich von selbst.

Evtl. ist die Ladetür nicht richtig verriegelt. >>> Drücken Sie an der Ladetür bis der Verriegelungston hörbar ist.

Das Symbol Wassertank-Warnung blinkt.

Evtl. ist der Wassertank voll. >>> Wassertank entleeren.

Evtl. ist der Ablaufschlauch geknickt. >>> Wenn das Gerät direkt am Abwasserablauf angeschlossen ist Prüfen Sie den Ablaufschlauch.

Die Beleuchtung im Trockner brennt nicht. (Modellen der Lampen)

Evtl. wurde der Trockner nicht mit der Taste Öffnen / Schließen geöffnet. >>> Prüfen Sie ob der Trockner auf Position Öffnen steht.

Evtl. ist die Lampe defekt. >>> Zum Ersetzen der Lampe, wenden Sie sich bitte an den Kundendienst.

Das Anti-Falten-Symbol leuchtet.

Das Anti-Falten-Programm, das Falten an Wäschen die im Trockner geblieben sind verhindert kann eingeschaltet sein. >>> Schließen Sie den Trockner und entfernen Sie die Wäsche.

Das Faserfilter-Reinigungssymbol leuchtet.

Die Faserfilter (Innen- und Außenfilter) wurden nicht gereinigt. >>> Filter mit lauwarmem Wasser waschen und trocknen.

Der Faserfilter kann eine Schicht gebildet haben, die ein Verstopfen der Poren verursachen kann. >>> Filter mit lauwarmem Wasser waschen und trocknen.

Es kann sein, dass die Faserfilter nicht eingesetzt sind. >>> Ersetzen Sie interne und externe Filter.

Die Maschine piept

Es kann sein, dass die Faserfilter nicht eingesetzt sind. >>> Ersetzen Sie interne und externe Filter.

Das Verdampfersymbol blinkt.

Die Verdampferfront könnte mit Fasern blockiert sein.
>>> Die Verdampferfront reinigen.
Es kann sein, dass die Faserfilter nicht eingesetzt sind.
>>> Ersetzen Sie interne und externe Filter.

Die Beleuchtung im Trockner brennt. (Modellen der Lampen)

Wenn der Trockner eingesteckt, die Taste Ein / Aus gedrückt und die Ladetür offen ist, brennt die Lampe.
>>> Netzstecker des Trockners ausstecken oder die Ein / Aus Taste auf die Position Aus stellen.



AVERTISSEMENT !

- Sollten die Probleme trotz der Durchführung dieser Anweisungen nicht behoben sein, wenden Sie sich an den Händler, bei dem Sie das Gerät erworben haben oder an den Kundendienst. Versuchen Sie nicht, das defekte Gerät selbst zu reparieren.



HINWEIS

- Wenn sie Probleme mit irgendeinem Teil Ihres Produkts haben, können Sie mit Angabe der Modellnummer Ihres Produkts das neue Teil vom Kundenservice anfordern.
- Betrieb des Produkts mit Nicht-originalteilen kann zu Fehler am Produkt führen.
- Von etwaigen Fehlern wegen Verwendung von Nicht-Originalteilen übernehmen der Hersteller und der Distributor keine Verantwortung.

Produktdatenblatt

Übereinstimmung mit delegierter Verordnung (EU) Nr. 392/2012 der Kommission

Name oder Marke des Lieferanten		Beko
Modellbezeichnung		EX856GX 7188235730
Nennkapazität (kg)		8,0
Typ Wäschetrockner	Ablufttrockner	-
	Kondensator	•
Energieeffizienzklasse ⁽¹⁾		A+++
Jährlicher Energieverbrauch (kWh) ⁽²⁾		176,8
Steuerungstyp	Automatisch	•
	Nicht automatisch	-
Energieverbrauch des Standardbaumwollprogrammes bei vollständiger Beladung (kWh)		1,44
Energieverbrauch des Standardbaumwollprogrammes bei partieller Beladung (kWh)		0,81
Energieverbrauch des abgeschalteten Zustandes beim Standardbaumwollprogramm bei vollständiger Beladung, P ₀ (W)		0,47
Energieverbrauch des nicht abgeschalteten Zustandes beim Standardbaumwollprogramm bei vollständiger Beladung, P _L (W)		1,00
Dauer des nicht abgeschalteten Zustandes (min)		30
Standardbaumwollprogramm ⁽³⁾		•
Programmzeit des Standardbaumwollprogrammes bei vollständiger Beladung, T _{day} (min)		174
Programmzeit des Standardbaumwollprogrammes bei partieller Beladung, T _{dry1/2} (min)		108
Gewichtete Programmzeit des Standardbaumwollprogrammes bei vollständiger und partieller Beladung (T ₁)		136
Kondensationseffizienzklasse ⁽⁴⁾		A
Durchschnittskondensationseffizienz des Standardbaumwollprogrammes bei vollständiger Beladung, C _{day}		91%
Durchschnittskondensationseffizienz des Standardbaumwollprogrammes bei partieller Beladung, C _{dry1/2}		91%
Gewichtete Kondensationseffizienz des Standardbaumwollprogrammes bei vollständiger und partieller Beladung, C ₁		91%
Schalleistungspegel beim Standardbaumwollprogramm bei vollständiger Beladung ⁽⁵⁾		64
Integriert		-

• : Ja - : Nein

(1) Skale von A+++ (höchste Effizienz) bis D (geringste Effizienz)

(2) Energieverbrauch basiert auf 160 Trocknungszyklen des Standardbaumwollprogrammes bei vollständiger und partieller Beladung und dem Verbrauch von Energiesparmodi. Der tatsächliche Energieverbrauch pro Zyklus ist vom Geräteinsatz abhängig.

(3) „Baumwoll-Schranktrockenprogramm“ bei vollständiger und partieller Beladung ist das Standardtrocknungsprogramm, auf den sich die Informationen am Etikett und im Datenblatt beziehen; dieses Programm ist zum Trocknen normaler feuchter Baumwollwäsche geeignet; dabei handelt es sich um das effizienteste Programm im Hinblick auf Energieverbrauch bei Baumwolle.

(4) Skala von G (geringste Effizienz) bis A (höchste Effizienz)

(5) Gewichteter Durchschnittswert — L_{WA}, ausgedrückt in dB(A) re 1 pW

