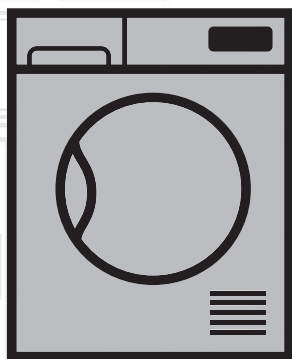


Sušilice

Korisnički priručnik



DF7111PAW

HR

2960312631_HR/060320.1435

beko

Molimo, prvo pročitajte ovaj priručnik!

Poštovani korisniče,
Zahvaljujemo na odabiru proizvoda tvrtke Beko. Nadamo se da ćete biti zadovoljni sjajnim rezultatima ovog proizvoda koji je proizveden primjenom visokokvalitetne i najsuvremenije tehnologije. Savjetujemo vam da prije uporabe proizvoda pažljivo pročitate ovaj priručnik i drugu priloženu dokumentaciju ih sačuvajte za buduću uporabu. Ako proizvod odlučite proslijediti nekom drugom tada mu proslijedite i ovaj priručnik. Vodite računa o svim pojedinostima i upozorenjima navedenim u korisničkom priručniku i slijedite u njemu navedene upute.

Ovaj korisnički priručnik koristite za model naveden za početnoj stranici.



- Pročitajte upute.

Objašnjenje simbola

U korisničkom priručniku koriste se sljedeći simboli:



OPASNOST!

- Upozorenje za strujni udar.



OPASNOST!

- Upozorenja za opasnost od požara.



UPOZORENJE!

- Upozorenja za situacije opasne po život i imovinu.



UPOZORENJE!

- Upozorenje za vruće površine.



UPOZORENJE!

- Upozorenje na opasnost od opekline



NAPOMENA

- Važne informacija i korisni savjeti o načinu korištenja.



- Ambalažni materijal proizvoda are proizveden je od recikliranih materijala u skladu s našim nacionalnim odredbama o zaštiti okoliša.

Ambalažni materijal ne zbrinjavajte zajedno s kućanskim i drugim otpadom, odnesite ga u sabirne centre za ambalažni materijal određene od strane tijela lokalnih vlasti.



Ovaj proizvod proizveden je primjenom najnovije tehnologije u ekološkim uvjetima.

1 Važne upute za sigurnost i očuvanje okoliša



NAPOMENA

- Ovaj odjeljak sadrži informacije o sigurnosti koje će vam pomoći zaštititi se od opasnosti nastanka tjelesnih ozljeda i oštećenja imovine. Ne pridržavanje ovih uputa poništava sva jamstva.

1.1 Općenite informacije

o sigurnosti



UPOZORENJE!

Djeca starija od 8 godina i ljudi sa smanjenim tjelesnim, psihičkim, senzornim i mentalnim sposobnostima, kao i neupućene ili neiskusne osobe mogu koristiti sušilicu ako su pod nadzorom i ako su upućeni u sigurnu uporabu uređaja, kao i povezane opasnost. Djeca se ne smiju igrati s uređajem. Čišćenje i održavanje nikad ne smiju obavljati djeca, osim kad su pod nadzorom odrasle osobe.

- Djeca mlađa od 3 godine treba držati podalje od uređaja osim ako nisu pod nadzorom.
- Podesive nožice ne smiju se uklanjati. Razmak između sušilice i poda ne smije se zapriječiti materijalima poput tepiha, vune ili trake. Ovo može izazvati probleme sa sušilicom.



UPOZORENJE!

- Neka postavljanje i popravak uvijek vrši osoblje ovlaštenog servisa. Proizvođač se neće smatrati odgovornim za štete nastale uslijed popravaka koje su izvršile neovlaštene osobe.
- Sušilicu nikad ne perite prskanjem ili ulijevanjem vode u nju! Postoji opasnost od električnog udara!

1.1.1 Električna sigurnost



UPOZORENJE!

- Treba se pridržavati uputa o električno sigurnosti tijekom električnog priključivanja za vrijeme postavljanja uređaja.
- Uređaj se ne smije napajati na vanjski sklopni uređaj, poput tajmera, kao ni na strujni sklop koji se redoviti uključuje i isključuje tijekom korištenja.
- Sušilicu spojite na uzemljenu utičnicu s osiguračem vrijednosti naznačene na tipskoj oznaci. Uzemljenje treba napraviti ovlašteni električar. Naša tvrtka neće biti odgovorna za bilo kakva oštećenja koja nastanu kad se sušilica koristi bez uzemljenja u skladu s lokalnim zakonima.
- Napon i odgovarajući osigurač navedeni su na oznaci tipske pločice.
- Napon specificiran na tipskoj oznaci mora biti jednak naponu električne mreže.



UPOZORENJE!

- Kada se ne koristi uvijek isključite sušilicu iz strujne mreže.
- Kada se ne koristi uvijek isključite sušilicu iz strujne mreže.
- Utikač ne dirajte mokrim rukama! Ne isključujte uređaj povlačenjem kabela, uvijek ga izvlačite tako da rukama pridržavate utikač.
- Ne koristite produžne kabele, razdjelne utičnice ili adaptere prilikom spajanja sušilice na strujnu mrežu radi smanjenja rizika od požara ili električnog udara.
- Nakon postavljanja uređaja utikač strujnog kabela mora biti lako dostupan.



OPASNOST!

- Oštećeni strujni kabel mora se zamijeniti ovlaštenu servis.
- Ako sušilica nije ispravna, tada se ona ne smije koristiti dok ovlaštenu servis ne izvrši popravak! Postoji opasnost od električnog udara!

1.1.2 Upute za sigurno korištenje proizvoda



OPASNOST!

Trebate voditi računa o sljedećim točkama kada je riječ o opasnosti od požara:

- Dole navedeno rublje ili predmeti ne smiju se sušiti u sušilici zbog opasnosti od požara.
- Neoprano rublje.



OPASNOST!

- Rublje zamazano uljem, acetonom, alkoholom, motornim uljem, kerozinom, odstranjivačem mrlja, terpentinom, parafinom ili odstranjivačem parafina treba se oprati u vrućoj vodi s puno deterdženta prije sušenja u sušilici.
- Iz ovog razloga gore navedeno rublje koje je zamrljano navedenim

Dole navedeno rublje ili predmeti ne smiju se sušiti u sušilici zbog opasnosti od požara:

- Odjeća ili jastuci punjeni gumenom pjenom (lateks pjenom), kape za tuširanje, vodootporni tekstil, materijali s gumenim pojačanjima ili podloge od gumene pjene.
- Odjeća očišćena industrijskim kemikalijama.
- Predmeti poput upaljača, šibica, kovanica, metalnih dijelova, igala, itd mogu oštetiti bubanj ili izazvati funkcionalne probleme. Stoga provjerite svo rublje prije stavljanja u sušilicu.
- Nikad ne zaustavljajte sušilicu prije završetka programa. Ako to morate uraditi, brzo izvadite rublje i razgrnite ga vani kako bi vrućina isparila.
- Neadekvatno oprano rublje može se zapaliti, a može se čak zapaliti i kada završi sušenje.
- Morate osigurati dovoljnu protočnost zraka radi sprječavanja nakupljanja plinova koji izlaze za vrijeme rada uređaja pokretanih drugim tipovima goriva kao i pojavu otvorenog plamena u prostoriji zbog efekta ponovnog paljenja.



UPOZORENJE!

- Donje rublje s metalnim pojačanjima ne smije se sušiti u sušilici. Sušilica se može oštetiti ako se metalna pojačanja olabave i puknu tijekom sušenja.



NAPOMENA

- Omeškivače i slične proizvode koristite u skladu s uputama proizvođača.
- Prije ili nakon svake uporabe očistite filtar. Nikad ne rukujte sušilicom ako filtar nije instaliran.



UPOZORENJE!

- Nikad ne pokušavajte sami popraviti sušilicu. Nikad ne obavljate popravak ili zamjenu na proizvodu čak i kao to znate ili ste osposobljeni za izvršavanje potrebnih postupaka osima ako to nije jasno rečeno u uputama za rukovanje ili tiskanom priručniku za servisiranje. U protivnom, dovodite u opasnost svoj život i živote drugih.
- Klizna ili klasična vrata ne smiju biti u blizini jer mogu blokirati otvaranje vrata uređaja u prostoriji u kojoj ćete postaviti sušilicu.
- Sušilicu postavite na mjestima pogodnim za uporabu u kućanstvu. (kupaonica, zatvoreni balkon (veranda), garaža, itd.)
- Pripazite da kućni ljubimci ne ulaze u sušilicu. Prije uporabe provjerite je li unutrašnjost sušilice.



UPOZORENJE!

- Ne naslanjajte se na vrata sušilice kada su otvorena, u protivnom bi mogla otpasti.
- Ne smije se dozvoliti nakupljanje prašine od tkanine oko sušilice rublja.

1.2 Montiranje iznad perilice rublja

- Treba se uređaj za fiksiranje između dva uređaja kada se sušilica postavlja iznad perilice rublja. Pričvrtni uređaj treba postaviti osoblje ovlaštenog servisa.
- Ukupna težina perilice rublja i sušilice - potpuno napunjena - kada su montirane jedna iznad druge ne smije premašivati približno 180 kilograma. Uređaje postavite na čvrsti pod koji može izdržati kapacitet opterećenja!



UPOZORENJE!

- Perilica rublja ne može se postaviti na sušilicu. Vodite računa o gornjim upozorenjima prilikom postavljanja perilice rublja.

Instalacijska tablica za perilicu rublja i sušilicu

Dubina sušilice	Dubina perilice rublja			
	62 cm	60 cm	54 cm	< 50 cm
54 cm	Može se postaviti		Ne može se postaviti	
60 cm	Može se postaviti		Ne može se postaviti	

1.3 Namjena

- Sušilica je namijenjena uporabi u kućanstvu. Nije namijenjena za komercijalnu uporabu i mora se koristiti samo za ono zašto je namijenjena.
- Sušilicu koristite samo za sušenje rublja s odgovarajućim oznakama.
- Proizvođač ne snosi nikakvu odgovornost zbog šteta nastalih uslijed neispravne uporabe ili prijevoza.

- Rok trajanja sušilice koju ste kupili je 10 godina. Tijekom ovog razdoblja originalni rezervni dijelovi bit će dostupni za ispravan rad sušilice.

1.4 Sigurnost djece

- Ambalažni materijali su opasni za djecu. Ambalažne materijale držite izvan dosega djece.
- Električni proizvodi su opasni za djecu. Kada uređaj radi djecu držite podalje od njega. Ne dozvolite djeci diranje sušilice. Koristite zaštitu za djecu i ne dozvolite djeci da diraju sušilicu.



NAPOMENA

- Zaštita za djecu nalazi se na upravljačkoj ploči. (Pogledajte Blokada za djecu)
- Kada se sušilica ne koristi neka njena vrata budu zatvorena.

1.5 Usklađenost s Direktivom o električnom i elektroničkom opremom (WEEE) i zbrinjavanju otpada:

Ovaj proizvod usklađen je s EU Direktivom WEEE (2012/19/EU). Ovaj proizvod nosi klasifikacijsku oznaku za električni i elektronski otpad (WEEE).



Ovaj simbol označava da se ovaj proizvod ne smije odlagati zajedno s ostalim kućanskim otpadom na kraju njegovog radnog vijeka. Rabljeni uređaj mora se vratiti na službeno sabirno mjesto za recikliranje

električnih i elektroničkih uređaja. Da biste pronašli te sustave za prikupljanje, obratite se lokalnim vlastima ili prodavaču gdje je proizvod kupljen. Svako kućanstvo igra važnu ulogu u uporabi i recikliranju starih uređaja. Odgovarajuće odlaganje iskorištenog aparata pomaže u sprečavanju mogućih negativnih posljedica za okoliš i ljudsko zdravlje.

1.6 Usklađenost s Direktivom o zabrani uporabe određenih opasnih tvari u električnoj i elektroničkoj opremi (RoHS):

Proizvod koji ste kupili usklađen je s EU Direktivom RoHS (2011/65/EU). Ne sadrži štetne i zabranjene materijale navedene u Direktivi.

1.7 Informacije o pakiranju

Ambalaža proizvoda izrađena je od materijala koji se mogu reciklirati u skladu s nacionalnim zakonodavstvom. Nemojte odlagati ambalažu zajedno s kućanskim ili ostalim otpadom. Odnosite ih na odlagališta za ambalažu koja je odredilo lokalno zakonodavstvo.

1.8 Tehničke specifikacije

HR

Visina (prilagodljiva)	84,6 cm / 86,6 cm*
Širina	59,7 cm
Dubina	56,8 cm
Kapacitet (max.)	7 kg**
Neto masa (± %10)	34,5 kg
Napon	Pogledajte tipsku pločicu***
Označeni ulaz snage	
Šifra modela	

* Min. visina: Visina kad se ne koriste podesive nožice.

Maks. visina: Visina kad se koriste podesive nožice.

** Težina suhog rublja prije pranja.

*** Tipska oznaka nalazi se iza vrata.

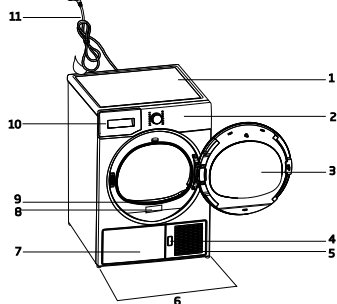


NAPOMENA

- Tehničke specifikacije podliježu promjeni bez prethodne obavijesti radi poboljšanja kvalitete proizvoda.
- Slike u ovom priručniku su shematske i ne moraju točno odgovarati proizvodu.
- Vrijednosti navedene na oznakama sušilice ili u drugoj tiskanoj dokumentaciji isporučenoj sa sušilicom dobiveni su u laboratoriju u skladu s relevantnim standardima. Ovisno o radnim uvjetima i uvjetima u okruženju sušilice ove vrijednosti mogu varirati.

2 Vaša sušilica

2.1 Prikaz



1. Gornja ploča
2. Upravljačka ploča
3. Vrata
4. Gumb za otvaranje donje zaštitne oplate
5. Ventilacijske rešetke
6. Podesive nožice
7. Kod modela kod kojih se ladica nalazi ispod, ladica za prašak nalazi se ispod rubnice
8. Tipksa oznaka
9. Filtar
10. Ladica za prašak (za modele kod kojih se ladica nalazi iznad)
11. Strujni kabel

2.2 Sadržaj pakiranja

	1. Orijevo za odvod vode*		5. Korisnički priručnik i košare za sušenje*
	2. Rezervna spužva ladice filtra*		6. Contenitore di riempimento dell'acqua*
	3. Korisnički priručnik		7. Acqua pura*
	4. Košara za sušenje*		8. Gruppo capsule fragranza*

*Može se isporučiti s vašim uređajem ovisno o modelu.

3 Instalacija

Prije nego što pozovete ovlaštenu službu za instalaciju sušilice provjerite jesu li električne instalacije i odvod vode ispravni i u skladu s korisničkim priručnikom. Ako nisu ispravni kontaktirajte kvalificiranog električara i tehničara koji će izvršiti potrebne preinake.



NAPOMENA

- Korisnik je dužan pripremiti mjesto na kojem će se postaviti sušilica te električne instalacije i odvod vode.



POZOR!

- Prije postavljanja, vizualno pregledajte sušilicu i potražite oštećenja. Ako je sušilica oštećena nemojte je postavljati. Oštećeni proizvodi predstavljaju opasnost za vašu sigurnost.

3.1 Odgovarajuća lokacija za postavljanje

Sušilicu postavite na stabilnu i ravnu površinu. Sušilica je teška. Ne pomičite je sami.

- Sušilicu koristite u dobro prozračenom okruženju u kojem nema prašine.
- Razmak između sušilice i površine ne smije se zapriječiti materijalima poput tepiha, vune ili trake.
- Ne prekrivajte ventilacijske rešetke na sušilici.
- Klizna ili klasična vrata ne smiju biti u blizini jer mogu blokirati otvaranje vrata uređaja u prostoriji u kojoj ćete postaviti sušilicu.
- Kad se sušilica postavi treba ostati na istom mjestu na kojem su postavljeni priključci. Prilikom postavljanja sušilice pripazite da stražnja stjenka ne dira ništa (slavinu, utičnice, itd.).
- Sušilicu postavite barem 1 cm dalje od rubova ostalog namještaja.
- Sušilica može raditi na temperaturi između +5°C i +35°C. Ako su radni uvjeti izvan ovog raspona oni mogu značajno utjecati na rad sušilice i oštetiti je.
- Stražnju stjenku sušilice s bubnjem treba postaviti nasuprot zida.



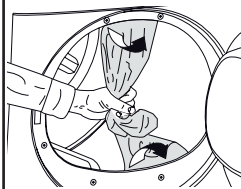
OPASNOST!

- Sušilicu ne stavljajte na strujni kabel.

3.2 Uklanjanje transportnog zaštitnog pakiranja



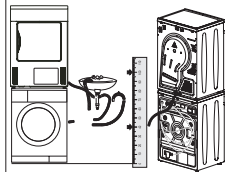
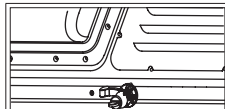
POZOR!



- Prije prve uporabe sušilice uklonite transportnu zaštitnu ambalažu.
- Ako se strana na koju se vrata otvaraju može promijeniti pogledajte upute za montažu vrata kojima se može zamijeniti strana na koju se otvaraju.

3.3 Spajanje na odvod

Priključna cijev za odvod vode nalazi se na donjem dijelu stražnje strane uređaj



1. Uklonite nosač i gumeni čep.
2. Pričvrstite odvodno crijevo i vratite nosač na njegovo mjesto.



POZOR!

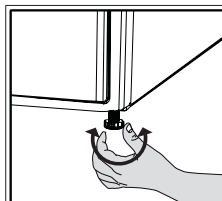
U slučaju uklanjanja odvodnog crijeva ne zaboravite vratiti gumeni čep i nosač na njihovo mjesto.



NAPOMENA

- Pripazite je li odvodno crijevo stegnuto nakon spajanja na odvod zbog boljeg protoka vode jer uređaj nije opremljen s pumpom. Možete presjeći i skratiti crijevo i tako podesiti dužinu prema potrebi.
- Kraj crijeva ne smije nikad biti na višoj razini od otvora za vodu na uređaju. U protivnom, zasvijetlit će svjetlo „spremnik je pun“ i program će se zaustaviti.
- Ako se sušilica postavlja na perilicu rublja pomoću nosača tada se preporučuje upotreba crijeva za odvod vode. Odvodno crijevo treba se usmjeriti prema dole kako je prikazano na slici.

3.4 Podešavanje nožica



Nožice okrenite lijevo ili desno sve dok sušilica ne stoji ravno i čvrsto.

3.5 Prijevoz sušilice

Ispraznite svu vodu koja je preostala u sušilicu. Ako postoji izravan priključak za odvod vode tada uklonite spojeno crijevo.



POZOR!

- Preporučujemo nositi sušilicu u uspravnom položaju. Ako nije moguće nositi sušilicu u uspravnom položaju, tada preporučujemo nositi je nagnutu na desnu stranu kada se gleda s prednje strane.

3.6 Zamjena lampice svjetla





U slučaju da se u vašoj sušilici koristi svjetlo za zamjenu žaruljice/LED svjetla za rasvjetu sušilice možete pozvati ovlašteni servis. Žaruljica koja se koristi u ovom uređaju nije prikladna za rasvjetu prostorija u kućanstvu. Namjena ovog svjetla je pomoći korisniku prilikom stavljanja rublja u sušilicu. Žaruljice koje se koriste u ovom uređaju mogu izdržati ekstremne fizičke uvjete poput vibracija i temperatura iznad 50 °C

4 Priprema

4.1 Rublje prikladno za sušenje u sušilici

Uvijek se pridržavajte uputa navedenim na

etiketama odjeće. Sušite samo rublje koje na etiketi ima navedeno kako je prikladno za sušenje u sušilici i pri tome pripazite prilikom

			
Ne sušiti sušilicom	Na visokoj temperaturi	Kod srednje temperature	Kod niske temperature

4.2 Rublje koje nije prikladno za sušenje u sušilici



NAPOMENA

- Osjetljive, vezene tkanine, vunena, svilena odjeća, osjetljive i skupocjene tkanine, odjevni predmeti koji ne propuštaju zrak i zavjese od tila nisu pogodne za strojno sušenje.

4.3 Priprema rublja za sušenje

- Nakon pranja rublje može biti isprepletano. Odvojite pojedinačne komade rublja prije stavljanja u sušilicu.
- Odjevne predmeta s metalnim dijelovima poput patent zatvarača sušite okrenute na naopaku stranu.
- Zatvorite patent zatvarače, kopče i zakopčajte gumbе na tkaninama.

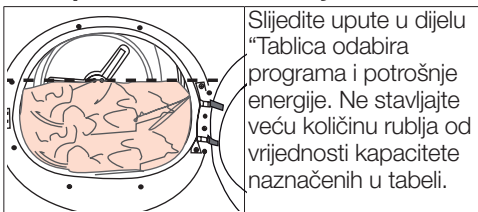
4.4 Ušteda energije

Sljedeće informacije pomoći će vam koristiti sušilicu na ekološki i energetski učinkovit način.

- Prilikom pranja rublja koristite najveću moguću brzinu okretaja. Na taj način skraćuje se vrijeme sušenja i smanjuje se potrošnja energije.
- Sortirajte rublje prema vrsti rublja i njegovoj debljini. Zajedno sušite istu vrstu rublja. Na primjer, tanke kuhinjske krpe i stolnjake sušite prije debelih ručnika.
- Za odabir programa slijedite upute u korisničkom priručniku.

- Ne otvarajte vrata uređaja tijekom sušenja osim ako to nije neophodno. Ako uistinu morate otvoriti vrata ne držite ih otvorenim duže vrijeme.
- Dok je sušenje u tijeku ne dodavajte mokro rublje.
- Prije ili nakon svakog ciklusa sušenja očistite filtar.
- Za modele s kondenzacijskom jedinicom: čistite kondenzator jednom mjesečno ili nakon svakih 30 operacija redovito.
- Filtar povremeno očistite kada se na njemu prikupe vidljive naslage ili kada zasvijetli simbol, ako je dostupan simbol upozorenja za čišćenje ladice filtra. Tijekom sušenja dobro prozračite prostoriju u kojoj je smještena sušilica.

4.5 Ispravna količina rublja

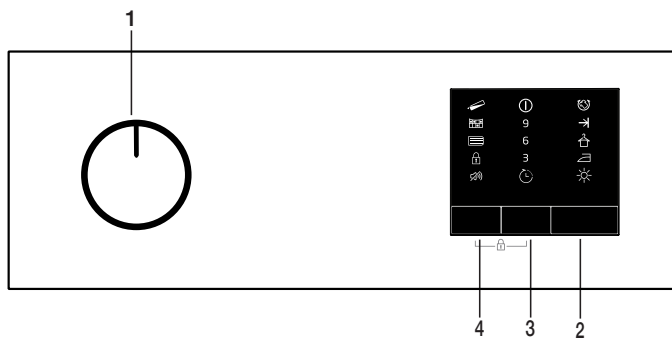


Sljedeće težine dane su kao primjer.

Rublje	Približna težina (g)*	Rublje	Približna težina (g)*
Pamučni pokrivači za krevet (dvostruki)	1500	Bluze	150
Pamučni pokrivači za krevet (jednostruki)	1000	Pamučne majice	300
Plahte za krevet (dvostruke)	500	Majice	250
Plahte za krevet (jednostruke)	350	Pamučne haljine	500
Veliki stolnjaci	700	Haljine	350
Mali stolnjaci	250	Denim (traper)	700
Salvete	100	Maramice (10 komada)	100
Ručnici	700	Majice kratkih rukava	125
Mali ručnici	350		

*Težina suhog rublja prije pranja.

5 Rukovanje proizvodom



5.1 Upravljačka ploča

1. Gumb odabira uključeno/isključeno/
program

2. Gumb start/pauza

3. Gumb vremenske odgode

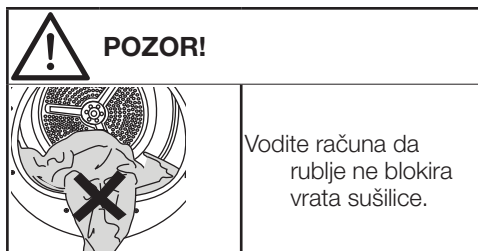
4. Gumb razine zvuka upozorenja

5.2 Simboli



5.3 Priprema sušilice

- Uključite sušilicu u zidnu utičnicu.
- Otvorite vrata.
- Stavite rublje u slušlici bez da ga zgužvate.
- Gurnite i zatvorite vrata.



Odaberite željeni program pomoću gumba odabira uključeno/isključeno/program tada će se sušilica uključiti.




NAPOMENA

- Odabirom programa pomoću gumba odabira uključeno/isključeno/program ne znači kako je program počeo s radom. Za pokretanja programa pritisnite gumb pokretanja/pripravnosti.

5.4 Tablica odabira programa i potrošnje energije

HR				
Programi	Opis programa	Kapacitet (kg)	Brzina centrifuge perilice (o/min)	Vrijeme sušenja (minute)
Program za sušenje pamučnog rublja za glačanje	Pomoću ovog programa možete sušiti pamučno rublje koje ćete glačati tako da ostane malo vlažno radi lakšeg glačanja (majice, majice kratkih rukava, stolnjaci itd.).	7	1000	110
			800	120
		3,5	1000	60
			800	70
Pamuk Eco	Pomoću ovog programa možete sušiti sve pamučno rublje (majice kratkih rukava, hlače, pidžame, dječju odjeću, donje rublje, posteljina itd.). Svoje rublje možete staviti u ormar bez glačanja.	7	1000	120
			800	140
		3,5	1000	70
			800	80
Program za sušenje pamučnog rublja koje se može odmah odložiti u ormar	Ovaj program možete upotrijebiti za dodatno sušenje debelog rublja poput hlača i trenirki. Svoje rublje možete staviti u ormar bez glačanja.	7	1000	130
			800	150
Program za ekstra sušenje pamučnog rublja	Pomoću ovog programa možete sušiti debelo pamučno rublje poput ručnika, kućnih ogrtača itd. Svoje rublje možete staviti u ormar bez glačanja.	7	1000	140
			800	160
Program za sušenje sintetičkog rublja koje se može odmah odložiti u ormar	Pomoću ovog programa možete sušiti sve sintetičko rublje (majice kratkih rukava, donje rublje, stolnjake itd.). Svoje rublje možete staviti u ormar bez glačanja.	3,5	1000	60
Osvježí	Program vrši samo provjetravanje u trajanju od 10 minuta, bez vrućeg zraka. Možete provjetriti pamučno i laneno rublje koje je duže vrijeme bilo u ormaru te na taj način odstraniti neugodne mirise iz rublja.	-	-	10
Vremenski kontrolirani programi	Možete odabrati program koji je na zaslonu za postizanje posljednje razine sušenja. Pamučno rublje sušite na visokim temperaturama, a sintetičko rublje i rublje koje se lako održava sušite na niskim temperaturama (programi od 40, 50 i 60 minuta) ovisno o vrsti rublja.	-	-	-

Vrijednosti potrošnje energije				
Programi	Kapacitet (kg)	Brzina centrifuge perlice (o/min)	Prosječna količina preostale vlažnosti	Vrijednost potrošnje energije u kWh
Pamuk Eco*	7	1000	60%	4,21
Program za sušenje pamučnog rublja za glačanje	7	1000	60%	3,75
Program za sušenje sintetičkog rublja koje se može odmah odložiti u ormar	3,5	1000	40%	1,50
	Program "Pamuk Eco" upotrebljavan pri punom i djelomičnom opterećenju je standardni program sušenja na koji se odnosi informacija na naljepnici i informacijskom listu o tome da je ovaj program prikladan za sušenje normalnog mokrog pamučnog rublja i da je najučinkovitiji program u smislu potrošnje za pamuk.			

* : Energetska oznaka standardnog programa (EN 61121:2012)

Sve vrijednosti na grafikonu utvrđene su u skladu s EN 61121:2012 standardom. Vrijednosti potrošnje energije mogu se razlikovati od vrijednosti navedenih na grafikonu ovisno o vrsti rublja, broju okretaja centrifuge, uvjetima u okruženju i vrijednostima napona.

5.5 Dodatne funkcije

Zvučni signal upozorenja

Sušilica emitira zvučni signal kada program završi s radom. Ako ne želite da sušilica emitira zvučni signal pritisnite gumb „Alarm“. Kada pritisnete gumb alarm zasvijetlit će svjetlo i kada program prestane s radom neće se oglasiti zvučni signal.



NAPOMENA

- Ovu funkciju možete odabrati prije ili nakon početka rada programa.

Vremenska odgoda

Ako odjeću želite sušiti kasnije možete odgoditi početak programa za 3 sata, 6 sati ili 9 sati zahvaljujući funkciji vremenske odgode.

Otvorite vrata i stavite rublje. Odaberite program sušenja. Za podešavanje željenog vremena odgode pritisnite gumb vremenska odgoda. Kada jednom pritisnete gumb vremenske odgode odabrat će se odgoda od 3 sata i zavijetlit će odgovarajući indikator.

Kada isti gumb pritisnete još jednom odabrat će se odgoda od 6 sati, a ako ga pritisnete još jednom odabrat će se odgoda od 9 sati. Ako još jednom pritisete gumb vremenske odgode tada će se poništiti vrijeme odgode početka rada. Nakon odabira vremena odgode početka rada pritisnite gumb „Start/pauza“ za početak odgođenog starta odabranog programa.



NAPOMENA

- Dodatna količina rublja može se staviti / izvaditi iz uređaja za vrijeme odgođenog početka rada. Na kraju odbrojavanja vremenske odgode nestat će simbol upozorenja i započet će postupak sušenja.

Izmjena vremena odgode

Ako želite promijeniti vrijeme tijekom odbrojavanja okrenite gumb odabira uključivanja/isključivanja/programa i poništite program. Odaberite željeni program i ponovite postupak odgode početka rada.

Funkcija poništenja vremena odgode

Ako želite poništiti odbrojavanje odgođenog početka rada i odmah započeti s radom programa okrenite gumb odabira uključivanja/isključivanja/programa i poništite program. Odaberite željeni program i pritisnite „Start/pauza“.

5.6 Simboli upozorenja



NAPOMENA

- Indikatori upozorenja mogu se razlikovati ovisno o modelu sušilice.

Čišćenje filtra

Kada program završi s radom tada će se uključiti indikator upozorenja za čišćenje filtra.

Spremnik za vodu

Ako se spremnik za vodu napuni dok program radi indikator upozorenja počeo će treperiti, a uređaj prelazi u mod pripravnosti. U tom slučaju ispraznite spremnik za vodu i pokrenite program pritiskom na gumb pokretanja / pripravnosti. Indikator upozorenja će se isključiti, a program će nastaviti s radom.

Čišćenje ladice filtra/izmjenjivača topline

Kada program završi s radom zasvijetlit će simbol čišćenja izmjenjivača topline ili ladice filtra.

5.7 Pokretanje programa

Za pokretanja programa pritisnite gumb pokretanja/pripravnosti.

Zasvijetlit će indikator sušenja pokazujući kako je program odabran.

5.8 Blokada za djecu

Sušilica ima funkciju blokade za djecu koje sprječava prekid rada programa uređaja ako se pritisnu gumbi tijekom rada uređaja. Kada je aktivirana blokada za djecu tada su svi gumbi na upravljačkoj ploči osim gumba uključeno/isključeno/program deaktivirani.

Pritisnite gumb razine sušenja i alarma istovremeno na 3 sekunde i aktivirajte blokadu za djecu.

Za pokretanje novog programa nakon završetka trenutnog programa ili za prekid trenutnog programa treba deaktivirati blokadu za djecu. Za deaktiviranje blokade za djecu držite iste gumb pritisnute 3 sekunde.



NAPOMENA

- Kada je aktivirana blokada za djecu tada se na zaslonu uključuje indikator upozorenja blokade za djecu.
- Blokada za djecu deaktivira se kada se sušilica isključi i ponovo uključi pomoću gumba uključeno/isključeno/poništeno.

Kada je blokada za djecu aktivirana: Kada sušilica radi ili je u stanju pripravnosti simboli indikatora neće se promijeniti nakon promjene položaja kola za odabir programa.



NAPOMENA

- Kada sušilica radi, a blokada za djecu je aktivna, dvaput će se začuti zvuk biip kada se okrene kolo odabira programa. Ako se blokada za djecu deaktivira bez vraćanja kola odabira programa na njen prethodni položaj tada će program prestati s radom zbog promjene položaja kola odabira programa.

5.9 Promjena programa nakon početka rada

Program koji ste odabrali za sušenje rublja možete promijeniti i koristiti drugi program nakon što sušilica počne s radom.

- Na primjer, odaberite program ekstra suho okretanjem kola odabira programa na uključeno/isključeno/program i odaberite ekstra suho umjesto spremno za glačanje.
- Za pokretanja programa pritisnite gumb pokretanja/pripravnosti.

Dodavanje i vađenje rublja tijekom pripravnosti

Ako želite dodati ili ukloniti rublje u/iz sušilice nakon pokretanja programa sušenja:

- Pritisnite gumb pokretanja/pripravnosti kako bi se sušilica prebacila u mod pripravnosti. Postupak sušenja se zaustavio.
- U modu pripravnosti otvorite vrata te ih zatvorite nakon dodavanja ili vađenja rublja.
- Za pokretanja programa pritisnite gumb pokretanja/pripravnosti.



NAPOMENA

- Dodavanje rublja nakon pokretanja rada sušilice može dovesti do miješanja suhog rublja u sušilici s mokrim rubljem te rublje može ostati vlažno nakon završetka sušenja.
- Dodavanje ili vađenje rublja tijekom sušenja može se ponoviti onoliko puta koliko želite. Ali ovaj postupak stalno ometa postupak sušenja i time povećava vrijeme trajanja programa i potrošnju energije. Stoga se preporučuje dodati rublje prije pokretanja programa.
- Ako se novi program odabere okretanjem položaja kola odabira programa kada je uređaj u modu pripravnosti, tada će program koji je radio prestati s radom.

5.11 Kraj rada programa

Kada program završi s radom, zasvijetlit će led indikator završetka rada/sprječavanja gužvanja, čišćenja filtra vlakana i LED svjetlo upozorenja spremnika za vodu nakon uključivanja LED svjetla indikatora programa. Vrata se mogu otvoriti i sušilica je spreman za sljedeći ciklus sušenja.

Kolo odbira uključeno/isključeno/program stavite u položaj uključeno/isključeno i isključite sušilicu.



NAPOMENA

- Ako se rublje ne izvadi nakon završetka rada programa tada se tijekom 2 sata aktivira funkcija sprječavanja gužvanja koje sprječava gužvanje rublja u sušilici. Program okreće rublje u intervalima od 10 min i tako sprječava gužvanje.



POZOR!

- Prilikom dodavanja ili vađenja rublja tijekom rada programa ne dirajte unutarnju stjenku bubnja. Stjenke bubnja su vruće.

5.10 Poništavanje programa

Ako želite poništiti program i prekinuti postupak sušenja iz bilo kojeg razloga nakon što je sušilica počela s radom okrenite kolo uključeno/isključeno/poništeno i program će se poništiti.



POZOR!

- Kada poništite program tijekom rada sušilice tada je unutarnja stijenka sušilice jako vruća, stoga pokretanje programa osvježavanja omogućuje hlađenje uređaja.

6 Održavanje i čišćenje

Rok trajanja proizvoda će se produžiti te će se smanjiti česti problemi ako se uređaj redovito čisti.



POZOR!

- Prije obavljanja održavanja i čišćenja isključite proizvod iz zidne utičnice (npr. upravljačku ploču, kućište proizvoda, itd.)

6.1 Filtrar vlakana / unutrašnje stjenke vrata

Mucice i vlakna koje rublje ispušta u zrak tijekom ciklusa sušenja nakuplja se u filtru.



POZOR!

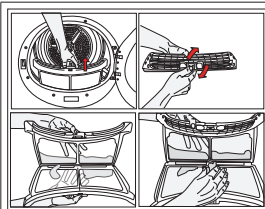
- Nakon svakog procesa sušenja očistite filtar i unutarnju stjenku vrata.



NAPOMENA

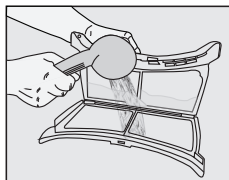
- Kućište filtra možete očistiti usisavačem.

Za čišćenje filtra:



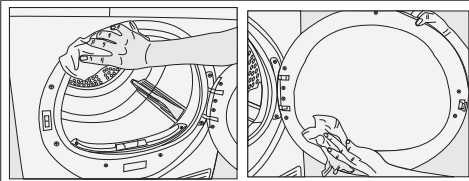
- Otvorite vrata.
- Izvucite filtar povlačenjem prema gore i zatim otvorite filtar.

- Rukom očistite mucice, vlakna i pamuk ili pomoću mekanog komada tkanine.
- Zatvorite filtar i vratite ga u kućište.



Na porama filtra može se nakupiti sloj nečistoće što može izazvati začepljenje filtra nakon što ste sušilicu koristili neko vrijeme. Filtar operite s mlakom vodom kako bi se uklonili slojevi nataloženi na površini filtra. Prije uporabe filtar dobro osušite.

- Očistite cijelu unutarnju stjenku vrata i njenu brtvu s mekanom, vlažnom krpom.



6.2 Pražnjenje spremnika za vodu

Vlaga iz rublja te vlaga kondenzirana tijekom postupka sušenja, ako i voda koja isparava nakuplja se u spremniku za vodu. Nakon svakog ciklusa sušenja ispraznite spremnik za vodu.



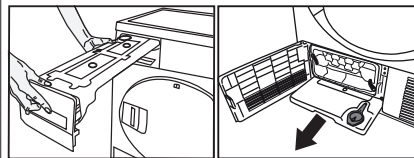
POZOR!

- Kondenzirana voda nije za piće!
- Nikad ne uklanjajte spremnik za vodu kada program radi!

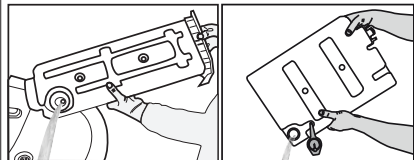
Ako zaboravite isprazniti spremnik za vodu uređaj će prestati s radom tijekom sljedećeg ciklusa sušenja kada je spremnik pun, te će treperiti simbol upozorenja spremnika za vodu. U tom slučaju, isпустite vodu iz spremnika za vodu i pritisnite gumb Start / Pauza za nastavak ciklusa sušenja.

Za pražnjenje spremnika za vodu:

1. Pažljivo izvadite spremnik za vodu iz ladicе ili posude.



2. Ispraznite vodu iz spremnika.



- Ako se u cijevi spremnika za vodu nakupilo mucica, to očistite tako što ćete pustite je staviti ispod slavine i pustite vodu da teče kroz nju.
- Stavite spremnik za vodu na njegovo mjesto.



NAPOMENA

- Ako se koristi opcija izravnog pražnjenja vode tada nema potrebe za pražnjenjem spremnika za vodu.

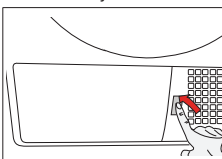
6.3 Kondenzator;



NAPOMENA

- Svaki 30 ciklusa sušenja ili jednom mjesečno očistite kondenzator.

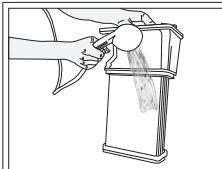
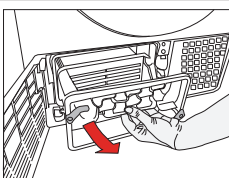
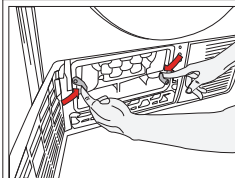
Za čišćenje kondenzatora:



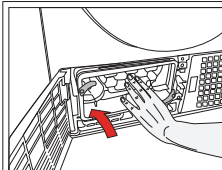
- Ako je proces sušenja izvršen, otvorite vrata uređaja i pričekajte dok se ne ohladi.

- Otključajte 2 brave kondenzatora nakon otvaranja donje zaštitne oplate.

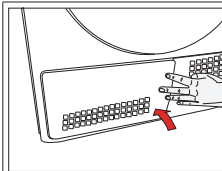
- Izvucite kondenzator.



Očistite kondenzator pomoću vode pod tlakom i armature tuša te pričekajte dok voda ne oteče.



Stavite kondenzator u kućište. Pričvrstite 2 brave i provjerite jesu li dobro nasjele.



Vratite poklopac donje zaštitne oplate.

7 Rješavanje problema

Sušenje traje predugo.
Možda su začepljene pore filtra vlakana. >>> Operite filtar toplom vodom. Ladica filtra može biti začepljena. >>> Očistite spužvu i tkaninu filtra (ako postoji) u ladici filtra. (za proizvode s toplinskom pumpom) Kondenzator je možda začepljen. >>> Operite kondenzator. (za proizvode s kondenzatorom) Rešetke za ventilaciju na prednjoj strani stroja možda su zatvorene. >>> Uklonite sve predmete s prednje strane rešetki za ventilaciju koji blokiraju cirkulaciju zraka. Ventilacija je možda ne odgovarajuća jer je prostor u kojem je postavljen uređaj premali. >>> Otvorite vrata ili prozore i spriječite veliko povećanje temperature prostora. Na senzoriama vlage ili temperature možda se nakupio sloj kamencica. >>> Očistite senzore vlage ili temperature. Možda je stavljena velika količina rublja. >>> Ne preopterećujte sušilicu. Rublje možda nije primjereno centrifugirano. >>> Koristite veću brzinu centrifuge na perlici rublja.
Rublje ostaje vlažno nakon sušenja.
Možda nije korišten odgovarajući program za tu vrstu rublja.>>>Provjerite etiketu na odjeći i odaberite program koji odgovara tom tipu tkanine ili ponovno koristite programe. Možda su začepljene pore filtra vlakana. >>> Operite filtar toplom vodom. Kondenzator je možda začepljen. >>> Operite kondenzator. (za proizvode s kondenzatorom) Ladica filtra može biti začepljena. >>> Očistite spužvu i tkaninu filtra (ako postoji) u ladici filtra. (Za proizvode s toplinskom pumpom) Možda je stavljena velika količina rublja. >>> Ne preopterećujte sušilicu. Rublje možda nije primjereno centrifugirano. >>> Koristite veću brzinu centrifuge na perlici rublja.
Sušilica se ne uključuje ili program ne počinje s radom. Sušilica ne radi nakon centrifuge.
Strujni utikač je možda odspojen. >>> Vodite računa je li strujni kabel uključen. Vrata sušilice su možda otvorena. >>> Vodite računa da su vrata dobro zatvorena. Program nije podešen ili gumb pokretanja/pripravnosti nije pritisnut. >>> Provjerite je li program podešen i da nije u položaju pripravnosti. Možda je aktivirana blokada za djecu. >>> Isključite blokadu za djecu.
Program je prekinut prije vremena bez razloga.
Vrata možda nisu dobro zatvorena. >>> Vodite računa da su vrata dobro zatvorena. Možda je nestalo struje. >>> Za pokretanje programa pokretanja/pripravnosti. Spremnik za vodu je možda pun. >>> Ispraznite spremnik za vodu.
Odjeća se stisnula, otvrdnula ili umrljala.
Možda nije korišten odgovarajući program za tu vrstu rublja. >>> Provjerite etiketu na rublju i odaberite program koji odgovara tom tipu tkanine.
Ne uključuje se svjetlo u sušilici. (kod modela sa svjetlom)
Sušilica možda nije uključena pomoću gumba uključeno/isključeno ili je program možda nije odabran pomoću gumba uključeno/isključeno. >>> Pripazite je li sušilica uključena. Svjetlo je možda pokvareno. >>> Kontaktirajte ovlaštenu servis radi zamjene svjetla (lampice).

Uključeno je/treperi LED svjetlo upozorenja za čišćenje filtra.
Filtar vlakana može nije očišćen. >>> Očistite filtar. Vlakna su možda začeplila otvor filtra. >>> Očistite otvor filtra. Sloj mucica se možda nataložio i začeplio pore filtra vlakana. >>> Operite filtar toplom vodom. Kondenzator je možda začepljen. >>> Operite kondenzator.
Voda curi kroz vrata.
Možda su se vlakna nakupila na unutarnjoj strani vrata i na brtvi vrata. >>> Očistite unutarnju stjenku vrata i površinu brtve vrata.
Vrata se otvaraju sama od sebe.
Vrata možda nisu dobro zatvorena. >>> Gurnite vrata dok ne čujete kako su se zatvorila.
Simbol upozorenja spremnika za vodu je uključen/treperi.
Spremnik za vodu je možda pun. >>> Ispraznite spremnik za vodu. Možda je ispalo crijevo za ispuštanje vode. >>> Ako je proizvod spojen izravno na odvod vode provjerite crijevo za odvod vode.
Treperi simbol pare. (za proizvode sa parnom funkcijom)
Parni spremnik je možda prazan => Napunite parni spremnik s destiliranom ili kondenziranom vodom.
Parni programi ne počinju s radom (za proizvode s parnom funkcijom)
Parni spremnik je možda prazan, na zaslonu možda svijetli ikona upozorenja parnog spremnika => Napunite parni spremnik dok se ne isključi ikona pare.
Zgužvanost ne nestaje kada se koristi program za protiv gužvanja. (za proizvode s parnom funkcijom)
Možda je stavljena prevelika količina rublja => Stavite određenu količinu rublja. Možda je odabrana manja razina vremena primjene pare => Odaberite program koji ima veću količinu pare. Nakon završetka programa rublje je možda predugo ostalo u uređaju => Izvadite rublje čim program završi s radom i objesite ga.
Neugodni miris rublja nije nestao primjenom programa za uklanjanje neugodnog mirisa (za proizvode s programom za uklanjanje neugodnog mirisa)
Možda je stavljena prevelika količina rublja => Stavite određenu količinu rublja. Možda je odabrana manja razina vremena primjene pare => Odaberite program koji ima veću količinu pare.



POZOR !

- Ako se problem ne riješi nakon primjene uputa iz ovog dijela, kontaktirajte prodavača ili ovlaštenu servis. Nikad ne pokušavajte sami popraviti proizvod.



NAPOMENA

- U slučaju da dođe do problema s bilo kojim dijelom uređaja možete zatražiti zamjenu tako da kontaktirate ovlaštenu servis i dostavite broj modela uređaja.
- Korištenje uređaja koji sadržava neodobrene dijelove može izazvati kvar uređaja.
- Proizvođač i distributer nisu odgovorni za kvarove koji nastaju zbog korištenja neodobrenih dijelova.

SAŽETAK PROIZVODA

Usklađeno s delegiranom uredbom komisije (EU) br: 392/2012

Naziv ili zaštitni znak dobavljača		BEKO
Naziv modela		DF7111PAW 7186281530
Nazivni kapacitet (kg)		7,0
Tip bubnja sušilice	Odušni zrak	-
	Kondenzator	•
Klasa energetske učinkovitosti ⁽¹⁾		B
Godišnja potrošnja energije (kWh) ⁽²⁾		504,2
Tip kontrole	Automatski	-
	Neautomatski	•
Potrošnja energije standardnog programa za pamučno rublje kod punog opterećenja (kWh)		4,21
Potrošnja energije standardnog programa za pamučno rublje kod djelomičnog opterećenja (kWh)		2,31
Potrošnja struje u modu isključeno standardnog programa za pamučno rublje kod punog opterećenja, P ₀ (W)		0,50
Potrošnja struje u modu uključeno standardnog programa za pamučno rublje kod punog opterećenja, P _L (W)		1,00
Trajanje moda uključeno (min)		30
Standardni program za pamučno rublje ⁽³⁾		•
Vrijeme programa standardnog programa za pamučno rublje kod punog opterećenja, T _{day} (min)		120
Vrijeme programa standardnog programa za pamučno rublje kod djelomičnog opterećenja, T _{day/2} (min)		72
Vrijeme programa s opterećenjem za 'standardni program za pamučno rublje kod punog i djelomičnog opterećenja (T _i)		93
Razred kondenzacijske učinkovitosti ⁽⁴⁾		B
Prosječna kondenzacijska učinkovitost standardnog programa za pamučno rublje kod djelomičnog opterećenja, C _{day}		81%
Prosječna kondenzacijska učinkovitost standardnog programa za pamučno rublje kod djelomičnog opterećenja, C _{day/2}		81%
Kondenzacijska učinkovitost s opterećenjem za standardni program za pamučno rublje kod punog i djelomičnog opterećenja, C _t		81%
Razina jakosti zvuka standardnog programa za pamučno rublje kod punog opterećenja ⁽⁵⁾		65
Ugrađeno		-

• : Da - : Ne

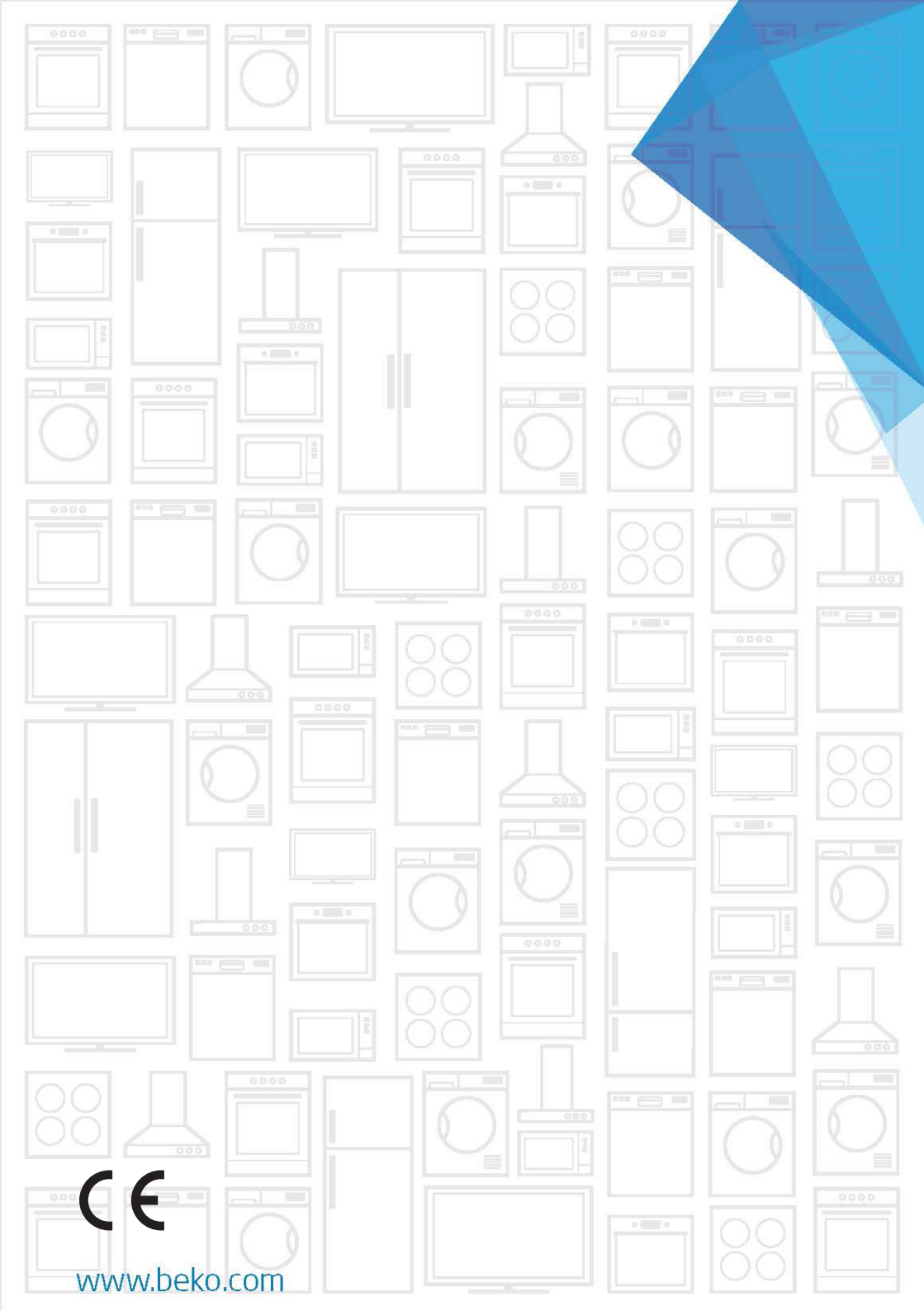
(1) Raspon od A+++ (najučinkovitije) do D (najmanje učinkovite)

(2) Potrošnja energije temeljena na 160 ciklusa sušenja standardnog programa za pamučno rublje kod punog i djelomičnog opterećenja te potrošnja modova sa slabijim napajanjem (koji manje troše struju). Stvarna potrošnja energije po ciklusu ovisit će o tome koliko se uređaj koristi.

(3) "Program za sušenje pamučnog rublja bez centrifugiranja" koji se koristi kod punog i djelomičnog opterećenja je standardni program sušenja na kojeg se odnose informacije na naljepnici i u sažetku, ovaj program pogodan je za sušenje normalno vlažnog rublja i to je najučinkovitiji program za pamučno rublje u pogledu uštede energije.

(4) Raspon od G (najmanje učinkovit) do A (najučinkovitiji)

(5) Ponderirana prosječna vrijednost—L_{WA} izrađena u dB(A) re 1 pW



www.beko.com