

beko

Lave-linge
Manuel d'utilisation

الغسالة
دليل المستخدم



WUE 9622 XCS

FR/AR





Ce produit a été fabriqué conformément aux conditions écologiques les plus récentes.

1 Consignes générales de sécurité

Cette section contient des instructions de sécurité qui permettent d'éviter les blessures et les dégâts matériels. Tous les types de garanties ne sont pas valables si ces instructions ne sont pas respectées.

1.1 Sécurité des personnes et des biens

- ▶ N'installez jamais la machine sur un sol couvert de moquette. Sinon, l'absence de circulation d'air en-dessous de votre machine va entraîner la surchauffe des pièces électriques. Cela endommagera votre machine.
- ▶ Débranchez la machine lorsqu'elle n'est pas en cours d'utilisation.
- ▶ Faites toujours appel au service agréé pour toute procédure d'installation et de réparation. La responsabilité du fabricant ne saurait être engagée en cas de dommages occasionnés lors de réparations effectuées par des personnes non agréées.
- ▶ Les tuyaux d'alimentation en eau et de vidange doivent être solidement fixés et conservés en bon état. Dans le cas contraire, une fuite d'eau peut se produire.
- ▶ N'ouvrez jamais le hublot ou ne retirez jamais le filtre lorsque la machine contient encore de l'eau. Dans le cas contraire, vous vous exposez à un risque d'inondation et de brûlure par l'eau chaude.
- ▶ N'ouvrez pas le hublot verrouillée en forçant. La porte peut être ouverte quelques minutes après la fin du cycle de lavage. Si vous forcez l'ouverture du hublot, la porte et le mécanisme de verrouillage pourraient être endommagés.
- ▶ Seuls les lessives, les adoucissants et les suppléments appropriés pour les lave-linge automatiques peuvent être utilisés.
- ▶ Suivez les instructions inscrites sur l'étiquette de textiles et l'emballage du détergent.

1.2 Sécurité des enfants

- ▶ Ce produit peut être utilisé par des enfants âgés de 8 ans et plus, par des personnes dont les capacités physiques, sensorielles et mentales sont réduites ainsi que par les personnes étrangères à ce type d'appareil, à condition d'être sous la surveillance ou d'avoir reçu la formation auprès d'une personne responsable leur permettant d'utiliser l'appareil en toute sécurité et d'éviter les risques y afférents. Les enfants ne doivent pas jouer avec l'appareil. Le nettoyage et l'entretien de l'appareil ne doit jamais être effectué par un enfant sans la surveillance d'une personne responsable. Tenez à l'écart les enfants de moins de 3 ans, à moins qu'ils ne soient surveillés en permanence.
- ▶ Les matériaux d'emballage peuvent être dangereux pour les enfants. Conservez tous les matériaux d'emballage dans un endroit sûr, hors de portée des enfants.
- ▶ Les appareils électriques sont dangereux pour les enfants. Maintenez-les à l'écart de la machine lorsque celle-ci est en marche. Ne les laissez pas jouer avec la machine. Utilisez la fonction Sécurité enfant pour empêcher les enfants de jouer avec la machine.
- ▶ N'oubliez pas de fermer le hublot lorsque vous quittez la pièce où se trouve l'appareil.
- ▶ Conservez soigneusement les lessives et additifs hors de la portée des enfants en refermant le couvercle de l'emballage de la lessive ou en scellant complètement l'emballage.

1.3 Sécurité électrique

- ▶ Si l'appareil tombe en panne, évitez de l'utiliser à moins qu'il ait été réparé par l'agent de service agréé. Risque d'électrocution !
- ▶ Cet appareil été conçu pour reprendre son fonctionnement en cas de mise sous tension après une coupure d'alimentation électrique. Si vous souhaitez annuler le programme, référez-vous à la section « Annulation du programme ».

- ▶ Branchez la machine à une prise mise à la terre protégée par un fusible de 16 A. Ne négligez pas de demander à un électricien qualifié d'effectuer l'installation de mise à la terre. Notre entreprise ne pourra être tenue responsable des dommages liés à une utilisation de l'appareil sans prise de terre en conformité avec la réglementation locale.
- ▶ Ne lavez jamais l'appareil en aspergeant ou en répandant de l'eau dessus ! Risque d'électrocution !
- ▶ Ne touchez jamais la fiche du câble d'alimentation avec des mains mouillées ! Ne débranchez jamais la machine en tirant sur le cordon d'alimentation. Pour ce faire, tenez plutôt la prise d'une main et tirez le cordon de l'autre.
- ▶ Le produit doit être débranché pendant les procédures d'installation, d'entretien, de nettoyage et de réparation.
- ▶ Si le câble d'alimentation est endommagé, il doit être remplacé par le fabricant, le service après-vente ou toute autre personne ayant qualité semblable (de préférence un électricien) ou encore par une personne désignée par l'importateur afin d'éviter tout risque potentiel.

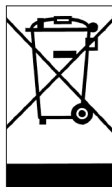
1.4 Sécurité relative aux surfaces chaudes



Pendant le lavage du linge à des températures élevées, le hublot devient chaud. Ceci étant, vous devez au cours de l'opération de lavage éloigner les enfants du hublot de la machine afin qu'ils ne la touchent pas.

2 Consignes importantes pour l'environnement

2.1 Conformité avec la Directive DEEE



Ce produit est conforme à la Directive européenne DEEE (2012/19/UE). Ce produit porte un symbole de classement pour les déchets d'équipements électriques et électroniques (DEEE).

Cette machine a été fabriquée avec des pièces et des matériaux de haute qualité qui peuvent être réutilisés et recyclés. Veuillez ne pas jeter ces matériaux avec les ordures ménagères habituelles et autres déchets, à la fin de leur durée de service. Transportez-les vers un point de collecte en vue du recyclage des appareils électriques et électroniques.

Veuillez contacter les autorités locales pour vous informer au sujet de ces points de collecte.

Conformité avec la Directive RoHS :

Le produit que vous avez acheté est conforme à la Directive RoHS de l'UE (2011/65/UE). Il ne contient pas de substances nocives et interdites décrites dans la directive.

2.2 Informations relatives à l'emballage

Les matériaux d'emballage de votre machine sont fabriqués à partir des matériaux recyclables, conformément à notre réglementation nationale sur la protection de l'environnement. Ne jetez pas les matériaux d'emballage avec les ordures ménagères habituelles ou autres déchets. Transportez-les plutôt vers les points de collecte de matériaux d'emballage désignés par les autorités locales.

3 Utilisation prévue

- Cet appareil a été conçu pour un usage domestique. Par conséquent, il n'est pas approprié pour un usage commercial ou il ne devrait pas être utilisé en dehors de l'usage prévu.
- Le produit ne doit être utilisé que pour le lavage et le rinçage du linge pouvant être lavé et rincé en machine.
- Le fabricant décline toute responsabilité face à un éventuel problème survenu à cause de l'utilisation ou du transport incorrect de l'appareil.
- La durée de service de votre appareil est de 10 ans. Au cours de cette période, les pièces de rechange d'origine seront disponibles pour assurer le bon fonctionnement de l'appareil.

4 Caractéristiques techniques

Conforme à la réglementation de la commission déléguée (EU) N° 1061/2010

Nom du fournisseur ou marque déposée	Beko
Nom du modèle	WUE 9622 XCS
Masse maximale de linge sec (kg)	9
Classe d'efficacité énergétique / Échelle de A+++ (Efficacité la plus élevée) à D (Efficacité la plus faible)	A+++
Consommation énergétique annuelle (kWh) ⁽¹⁾	195
Consommation énergétique du programme coton 60°C standard à charge pleine (kWh)	1,200
Consommation énergétique du programme coton 60°C standard à demi charge (kWh)	0,640
Consommation énergétique du programme coton 40°C standard à demi charge (kWh)	0,560
Consommation électrique en mode arrêt (W)	0,500
Consommation électrique en mode laissé sur marche (W)	1,000
Consommation annuelle en eau (l) ⁽²⁾	9899
Classe Classe d'efficacité énergétique / Échelle de A (Efficacité la plus élevée) à G (Efficacité la plus faible)	B
Vitesse d'essorage maximale (tr/min)	1200
Humidité résiduelle (%)	53
Programme coton standard ⁽³⁾	Coton Eco 60°C et 40°C
Durée du programme coton 60°C standard à charge pleine (min)	228
Durée du programme coton 60°C standard à charge partielle (min)	173
Durée du programme coton 40°C standard à charge partielle (min)	173
Durée du mode 'sous tension' (min)	N/A
Emissions acoustique dans l'air db (A) re 1 pW	56/76
Intégrable	Non
Hauteur (cm)	84
Largeur (cm)	60
Profondeur (cm)	55
Poids net (±4 kg.)	64
Simple arrivée d'eau / Double arrivée d'eau	• / -
• Disponible	
Consommation électrique (V/Hz)	230 V / 50Hz
Courant total (A)	10
Puissance totale (W)	2200
Code du modèle principal	9220

⁽¹⁾ Consommation énergétique basée sur 220 cycles de lavage standard pour les programmes coton à 60°C et 40°C à charges pleine et partielle, et la consommation des modes de consommation réduite. La consommation énergétique réelle dépend de l'utilisation de l'appareil.

⁽²⁾ Consommation en eau basée sur 220 cycles de lavage standard pour les programmes coton à 60°C et 40°C à charges pleine et partielle. La consommation en eau réelle dépend de l'utilisation de l'appareil.

⁽³⁾ Le "Programme coton 60°C standard" et le "Programme coton 40°C standard" sont les programmes de lavage standard auxquels se réfèrent les informations sur l'étiquette et la fiche et ces programmes sont adaptés pour nettoyer du linge en coton normalement sale et ils sont les programmes les plus efficaces en termes de consommation en énergie et en eau combinée. La température réelle de l'eau peut différer de la température déclarée.

Afin d'améliorer la qualité du produit, les caractéristiques techniques de cet appareil peuvent être modifiées sans préavis.

4.1 Installation

- Contactez l'agent de service agréé le plus proche pour l'installation de votre produit.
- La préparation de l'emplacement ainsi que des installations liées à l'électricité, au robinet d'eau et aux eaux usées sur le site de l'installation relèvent de la responsabilité du client.
- Vérifiez que les tuyaux d'arrivée d'eau et de vidange, ainsi que le câble d'alimentation, ne sont pas pliés, pincés, ou écrasés lorsque vous poussez le produit à sa place, après les procédures d'installation ou de nettoyage.
- Assurez-vous que l'installation et les branchements électriques de l'appareil sont effectués par un agent de service agréé. La responsabilité du fabricant ne saurait être engagée en cas de dommages occasionnés lors de réparations effectuées par des personnes non agréées.
- Avant de procéder à l'installation, vérifiez si le produit présente des défauts. Si vous en identifiez un, ne procédez pas à l'installation. Les produits endommagés présentent des risques pour votre sécurité.

4.1.1 Emplacement d'installation approprié

- Placez le produit sur un sol rigide et nivelé. Ne placez pas votre appareil sur un tapis à poils longs ou sur d'autres surfaces similaires.
- Lorsque le lave-linge et le sèche-linge sont superposés, leur poids total -lorsqu'ils sont chargés- s'élève à 180 kg. Placez le produit sur un sol solide et plat présentant la capacité de portage suffisante.
- N'installez pas le produit sur le câble d'alimentation.
- N'installez pas le produit dans les environnements où la température est inférieure à 0 ° C.
- Pour réduire les vibrations et les bruits, il est conseillé de laisser un espace autour de la machine.
- Si vous allez installer la machine sur une surface avec des marches, ne la placez jamais proche des bords.
- Ne posez pas le produit sur une plate-forme.
- Ne placez ni n'utilisez aucune source de chaleur (tables de cuisson, fers à repasser, fours, etc.) sur le lave-linge.

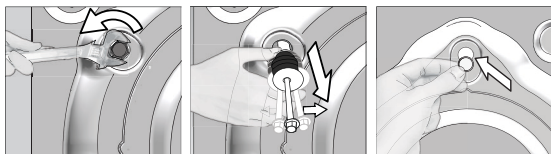
4.1.2 Retrait des renforts de conditionnement (si le produit a)



Inclinez la machine vers l'arrière pour retirer le renfort de conditionnement. Retirez le renfort de conditionnement en tirant sur le ruban. Ne réalisez pas cette opération vous-même.

4.1.3 Retrait des sécurités de transport

- 1 Dévissez tous les boulons à l'aide d'une clé appropriée jusqu'à ce qu'ils tournent librement.
- 2 Enlevez les vis de sécurité en les tournant doucement.
- 3 Placez les couvercles en plastique, fournis dans le sac contenant le manuel d'utilisation, sur les ouvertures situées à l'arrière du panneau.



MISE EN GARDE : Retirez les boulons de sécurité de transport avant de faire fonctionner le lave-linge ! Sinon, la machine sera endommagée.



Conservez les vis de sécurité soigneusement afin de les réutiliser au cas où vous aurez besoin de transporter le lave-linge ultérieurement.

Installez les boulons de sécurité de transport dans l'ordre inverse de la procédure de démontage.

Ne déplacez jamais l'appareil sans que les vis de sécurité réservées au transport ne soient correctement fixées !

4.1.4 Raccordement de l'arrivée d'eau

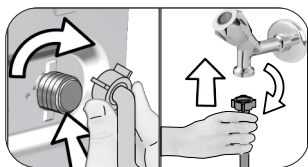


La pression d'eau requise à l'arrivée pour faire fonctionner la machine, doit être comprise entre 1 et 10 bars (0,1 – 1 MPa). Il est nécessaire de disposer de 10 – 80 litres d'eau provenant du robinet grand ouvert en une minute, pour que votre machine fonctionne sans problèmes. Fixez un réducteur de pression si la pression de l'eau est plus grande.



MISE EN GARDE : Les modèles à simple admission d'eau ne doivent pas être connectés au robinet d'eau chaude. Ce type de raccord endommagerait le linge ou le produit passerait en mode de protection et ne fonctionnerait pas.

MISE EN GARDE : N'utilisez pas de vieux tuyaux d'arrivée d'eau sur votre produit neuf. Ils pourraient tacher votre linge.



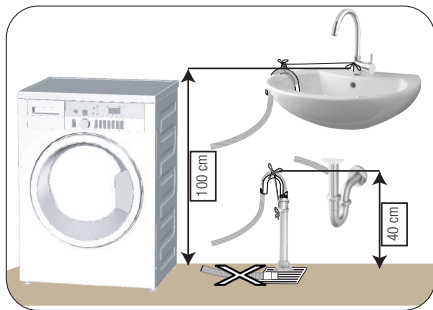
- 1 Serrez les écrous du tuyau à la main. N'utilisez jamais un outil pour serrer ces écrous.
- 2 Une fois le raccordement du tuyau terminé, vérifiez s'il existe des problèmes de fuites au niveau des points de raccordement en ouvrant complètement les robinets. Si vous constatez des fuites, fermez le robinet et retirez l'écrou. Resserrez l'écrou soigneusement après avoir vérifié le joint. Afin d'éviter les fuites d'eau et les dommages qui en résultent, gardez les robinets fermés lorsque vous n'utilisez pas le produit.

4.1.5 Raccordement du conduit d'évacuation

- Fixez l'extrémité du tuyau de vidange directement à la conduite d'évacuation d'eau, aux toilettes ou à la baignoire.



MISE EN GARDE : Votre maison sera inondée si le tuyau de vidange sort de son logement pendant la vidange. De plus, il y a un risque de brûlure en raison des températures de lavage élevées ! Afin de prévenir de telles situations et de vous assurer que la machine opère les entrées et évacuation d'eau sans problèmes, fixez solidement le tuyau de vidange.



- Raccordez le tuyau de vidange à une hauteur minimale de 40 cm et à une hauteur maximale de 100 cm.

- Si le tuyau de vidange est soulevé après qu'il a été posé au niveau sol ou près de celui-ci (moins de 40 cm au-dessus du sol), l'évacuation d'eau devient plus difficile et le linge peut se mouiller considérablement. C'est pourquoi les hauteurs décrites dans le schéma doivent être respectées.

- Pour éviter que l'eau usée ne rentre à nouveau dans la machine et pour assurer un drainage facile, évitez de plonger l'extrémité du tuyau dans l'eau usée ou de l'insérer dans la conduite d'évacuation à plus de 15 cm. Si le tuyau est trop long, coupez-le.
- L'extrémité du tuyau ne doit être ni coudée, ni piétinée, ni pliée entre la canalisation et la machine.
- Si la longueur du tuyau est très courte, vous pouvez y ajouter un tuyau d'extension d'origine. La longueur du tuyau ne peut pas être supérieure à 3,2 m. Pour éviter tout dysfonctionnement occasionné par une éventuelle fuite d'eau, le raccordement entre le tuyau d'extension et le tuyau de vidange du produit doit être bien inséré à l'aide d'une bride appropriée, pour empêcher toute sortie et toute fuite.

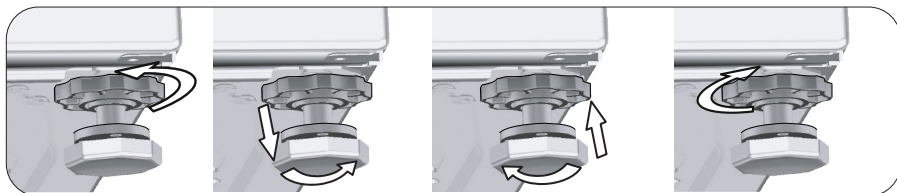
4.1.6 Réglage des pieds



MISE EN GARDE : Afin de s'assurer que votre appareil fonctionne de façon plus silencieuse et sans vibration, il doit être à niveau et équilibré sur ses pieds. Équilibrez la machine en réglant les pieds. Sinon, la machine pourrait se déplacer et entraîner un certain nombre de problèmes, donc celui de la vibration.

MISE EN GARDE : N'utilisez aucun outil pour dévisser les contre-écrous. Sinon, vous pouvez les endommager.

- 1 Dévissez manuellement les contre-écrous sur les pieds.
- 2 Réglez les pieds jusqu'à ce que la machine soit à niveau et équilibrée.
- 3 Serrez tous les écrous des tuyaux à la main.



4.1.7 Branchement électrique

Branchez la machine à une prise équipée d'une mise à la terre et protégée par un fusible de 16 A. Notre entreprise ne pourra être tenue responsable des dommages liés à une utilisation de l'appareil sans prise de terre en conformité avec la réglementation locale.

- Le branchement doit être conforme à la réglementation en vigueur dans votre pays.
- Le câblage du circuit de sortie électrique doit pouvoir répondre aux exigences de l'appareil. Il est recommandé d'utiliser un disjoncteur-détecteur de fuites à la terre (DDFT).
- La prise du câble d'alimentation doit être accessible facilement après l'installation.
- Si la valeur de courant du fusible ou du disjoncteur de votre domicile est inférieure à 16 ampères, demandez à un électricien qualifié d'installer un fusible de 16 ampères.
- La tension spécifiée dans la section « Caractéristiques techniques » doit être égale à celle de votre réseau électrique.
- Ne réalisez pas de branchements en utilisant des rallonges ou des multiprises.



MISE EN GARDE : Les câbles d'alimentation abîmés doivent être remplacés par le Service agréé.

4.1.8 Utilisation initiale



Avant de commencer à utiliser le produit, assurez-vous que tous les préparatifs sont effectués en conformité avec les instructions des sections « Consignes importantes en matière de sécurité et d'environnement » et « Installation ». Pour préparer la machine au lavage du linge, effectuez la première opération dans le programme Nettoyage du tambour. Si ce programme n'est pas disponible sur votre machine, appliquez la méthode décrite dans la section 4.4.2.



Utilisez un anti-détartrant adapté aux lave-linge.

Il pourrait rester de l'eau dans votre machine suite aux processus d'assurance qualité menés au cours de la production. Ceci n'affecte pas votre machine.

4.2 Préparation

4.2.1 Trier le linge

- * Triez le linge par type de textile, couleur, degré de saleté et température d'eau autorisée.
- * Respectez toujours les instructions inscrites sur les étiquettes de vos vêtements.

4.2.2 Préparation du linge pour le lavage

- Des articles avec des accastillages comme les soutiens-gorge à armature les boucles de ceinture ou les boutons métalliques endommageront la machine. Vous pouvez enlever les pièces métalliques ou laver les vêtements en les introduisant dans un sac à lessive ou une taie d'oreiller.
- Videz les poches de tous les corps étrangers comme les pièces, les stylos à bille et les trombones. Retournez-les et brossez. De tels objets peuvent endommager votre machine ou faire du bruit.
- Mettez les vêtements de petite taille à l'exemple des chaussettes pour enfants et des bas en nylon dans un sac à lessive ou une taie d'oreiller.
- Mettez les rideaux dans l'appareil sans les compresser. Retirez les éléments de fixation des rideaux.
- Fermez les fermetures à glissière, cousez les boutons desserrés, puis raccommodez les aubes et les déchirures.
- Ne lavez les produits étiquetés « lavables en machine » ou « lavables à la main » qu'avec un programme adapté.
- Ne lavez pas les couleurs et le blanc ensemble. Le linge en coton neuf de couleur foncée peut déteindre fortement. Lavez-les séparément.
- Les taches difficiles doivent être traitées correctement avant tout lavage. En cas d'incertitude, consultez un nettoyeur à sec.
- Utilisez uniquement des teintures/changeurs de couleurs et détartrants adaptés au lave-linge. Respectez toujours les conseils figurant sur l'emballage.
- Lavez les pantalons et le linge délicat à l'envers.
- Mettez les pièces de linge en Angora dans le compartiment congélateur pendant quelques heures avant tout lavage. Cette précaution réduira le boulochage.
- Les linges intensément tachetés par des saletés comme de la farine, de la poussière de chaux, de la poudre de lait, etc. doivent être secoués avant d'être introduits dans la machine. Avec le temps, de telles poussières et poudres peuvent se former sur les surfaces internes de la machine et occasionner des dégâts matériels.

4.2.3 À faire pour économiser de l'énergie

Les informations suivantes vous aideront à utiliser l'appareil d'une manière écologique et énergétiquement efficace.

- Utilisez le produit en tenant compte de la capacité la plus élevée autorisée par le programme que vous avez sélectionné, mais évitez de surcharger la machine; voir la section « Tableau des programmes et de consommation ». Voir « Tableau des programmes et de consommation »
- Respectez toujours les conseils figurant sur l'emballage de vos produits de lavage.
- Lavez le linge peu sale à basse température.
- Utilisez des programmes plus rapides pour de petites quantités de linge ou pour du linge peu sale.
- N'utilisez pas le pré-lavage et des températures élevées pour le linge qui n'est pas très sale.

- Si vous prévoyez de sécher votre linge dans un sèche-linge, sélectionnez la vitesse d'essorage recommandée la plus élevée pendant le processus de lavage.
- N'utilisez pas plus de lessive que la quantité recommandée sur l'emballage.

4.2.4 Chargement du linge

1. Ouvrez le protège-linge.
2. Mettez les vêtements dans la machine dans un ordre quelconque.
3. Poussez et fermez le hublot jusqu'à entendre un son de verrouillage. Veillez à ce qu'aucun article ne soit coincé dans la porte. Le hublot est verrouillé pendant le fonctionnement d'un programme. La porte ne peut être ouverte que quelque temps après la fin du programme.

4.2.5 Capacité de charge appropriée

La charge maximale dépend du type de linge, du degré de saleté et du programme de lavage que vous souhaitez utiliser.

La machine ajuste automatiquement la quantité d'eau selon le poids du linge qui s'y trouve.

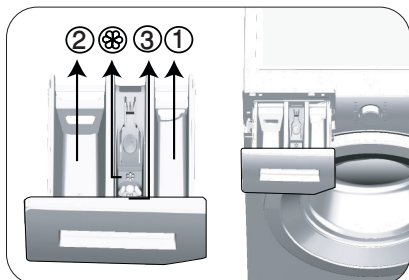


AVERTISSEMENT : Veuillez suivre les informations contenues dans le « Tableau des programmes et de consommation ». Lorsque la machine est surchargée, ses performances de lavage chutent. En outre, des bruits et des vibrations peuvent survenir.

4.2.6 Utilisation du détergent et de l'adoucissant



Avant d'utiliser de la lessive, de l'adoucissant, de l'amidon, du colorant, de la javel ou du détartrant, lisez attentivement les instructions du fabricant portées sur l'emballage de la lessive et respectez les recommandations de dosage. Utilisez le gobelet gradué, le cas échéant.



Le bac à produits comprend trois compartiments:

- (1) pour pré-lavage
- (2) pour lavage principal
- (3) pour adoucissant
- (⊗) en plus, il y a un siphon dans le compartiment destiné à l'assouplissant.

Détergent, adoucissant et autres agents nettoyants

- Ajoutez la lessive et l'adoucissant avant de mettre le programme de lavage en marche.
- Ne laissez pas le bac à produit ouvrir pendant que le cycle de lavage est en cours.
- Lorsque vous utilisez un programme sans pré-lavage, aucune lessive ne doit être mise dans le bac de pré-lavage (compartiment n° "1").
- Dans un programme avec pré-lavage, aucun détergent liquide ne doit être mis dans le bac de pré-lavage (compartiment n° "1").
- N'utilisez pas de programme avec pré-lavage si vous utilisez un sachet de lessive ou une boule de diffusion de lessive. Vous pouvez placer ces éléments directement dans le linge contenu dans votre machine.

Si vous utilisez une lessive liquide, pensez à mettre le réservoir de lessive liquide dans le compartiment de lavage principal (compartiment n° « 2 »).

Choix du type de détergent

Le type de lessive à utiliser est fonction du type et de la couleur du tissu.

- Utilisez des lessives différentes pour le linge coloré et le linge blanc.
- Pour vos vêtements délicats, utilisez uniquement les lessives spéciales (lessive liquide, shampoing à laine, etc.).
- Pour le lavage du linge et de la couette de couleur foncée, il est recommandé d'utiliser une lessive liquide.
- Lavez les lainages avec une lessive spéciale adaptée.



MISE EN GARDE : N'utiliser que des détergents fabriqués spécialement pour les lave-linge.

MISE EN GARDE : L'utilisation de savon en poudre n'est pas recommandée.

Dosage de la quantité de lessive

Le dosage du produit à utiliser dépend de la quantité du linge, du degré de saleté et de la dureté de l'eau.

- Ne pas utiliser des dosages dépassant les quantités recommandées sur l'emballage de la lessive afin d'éviter les problèmes liés à un excès de mousse, à un mauvais rinçage, aux économies financières et, en fin de compte, à la protection de l'environnement.
- Utilisez des doses de lessive plus petites que celles recommandées pour de petites quantités de linge ou pour du linge peu sale.

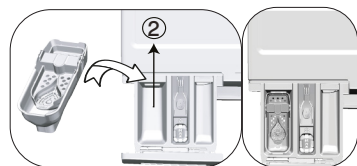
Utilisation d'adoucissant

Mettez l'adoucissant dans son compartiment qui se trouve à l'intérieur du bac à produits.

- Ne dépassez jamais le repère de niveau (> max <) dans le compartiment destiné à l'assouplissant.
- Si l'adoucissant a perdu de sa fluidité, diluez-le avec de l'eau avant de le mettre dans le bac à produits.

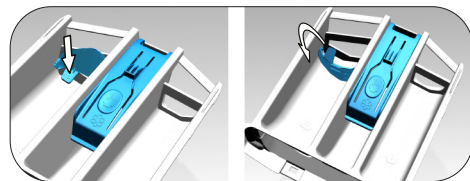
Utilisation de lessive liquide

Si le produit contient un réservoir pour lessive liquide:



- Placez le réservoir de lessive liquide dans le compartiment n° « 2 ».
- Si la lessive liquide a perdu de sa fluidité, diluez-la avec de l'eau avant de le mettre dans le réservoir de lessive liquide.

Si le produit est équipé d'une partie à détergent liquide:



- Pour utiliser un détergent liquide, appuyer sur le point indiqué pour tourner l'appareil. La partie qui tombe fera office de barrière pour le détergent liquide.
- Si nécessaire, nettoyez l'appareil avec de l'eau lorsqu'il est en place ou en le retirant.
- Si vous utilisez du détergent en poudre, l'appareil doit être fixé en position haute.

Si le produit ne contient pas de réservoir pour lessive liquide:

- Évitez d'utiliser la lessive liquide pour le prélavage dans un programme avec prélavage.
- La lessive liquide tache vos vêtements lorsqu'il est utilisé avec la fonction Départ différé. Si vous comptez utiliser la fonction Départ différé, n'utilisez pas de lessive liquide.

Utilisation du gel et de la lessive sous forme de pastilles

- Si l'aspect de la lessive en gel est fluide et votre machine ne contient aucun réservoir pour lessive liquide spéciale, versez la lessive en gel dans le compartiment à produits de lavage principal pendant la première admission d'eau. Si votre machine est dotée d'un réservoir pour lessive liquide, versez-y la lessive avant de démarrer le programme.
- Si l'aspect de la lessive en gel n'est pas fluide ou sous forme de capsule liquide, versez-la directement dans le tambour avant de procéder au lavage.
- Mettez les pastilles de lessive dans le compartiment principal (compartiment n° "2") ou directement dans le tambour avant de procéder au lavage.

Utilisation de l'amidon

- Ajoutez la soude liquide, la soude en poudre, ou le colorant dans le compartiment de l'adoucissant.
Évitez d'utiliser à la fois l'assouplissant et l'amidon dans un cycle de lavage.
Nettoyage l'intérieur de la machine à l'aide d'un chiffon propre et humide après avoir utilisé l'amidon.

Utilisation de détartrant

- Quand cela est nécessaire, utilisez les détartrants adaptés, mis au point spécialement pour les lave-linge.

Utilisation des produits à blanchir

- Ajoutez de la javel au début du cycle de lavage en sélectionnant le programme de prélavage. Ne mettez pas de lessive dans le compartiment de prélavage. Vous pouvez aussi sélectionner un programme avec rinçage supplémentaire et ajoutez le produit à blanchir pendant l'utilisation de l'eau en provenance du compartiment à lessive au cours de la première phase de rinçage.
- Évitez d'utiliser un produit à blanchir et une lessive en les mélangeant.
- Utilisez juste une petite quantité (environ 50 ml) de produit à blanchir et rincez parfaitement les vêtements pour éviter qu'ils n'irritent la peau. Ne placez pas de javel directement sur le linge et ne l'utilisez pas avec du linge coloré.
- Pendant l'utilisation de l'eau de javel oxygénée, sélectionnez un programme de lavage de linge à basse température.
- Les produits de blanchiment à base d'oxygène peuvent être associés à des lessives ; toutefois, si ces produits ne sont pas aussi épais que la lessive, mettez d'abord la lessive dans le bac à produits du compartiment n°« 2 » et attendez qu'elle s'écoule en même temps que la machine absorbe de l'eau. Pendant que la machine continue d'absorber l'eau, ajoutez la javel dans le même compartiment.

4.2.7 Astuces pour un lavage efficace

		Vêtements			
		Couleurs Claires et Blanc	Couleurs	Couleurs noire ou sombre	Délicats/Laine/Soies
		(Températures recommandées en fonction du degré de saleté : 40-90° C)	(Températures recommandées en fonction du degré de saleté : froid -40° C)	(Températures recommandées en fonction du degré de saleté : froid -40° C)	(Températures recommandées en fonction du degré de saleté : froid -30° C)
Degré de saleté	Très sale (taches difficiles, par exemple d'herbe, de café, de fruit et de sang.)	Il peut être nécessaire de pré-traiter les taches ou d'effectuer un pré-lavage. Les lessives en poudre et liquides recommandées pour le blanc peuvent être utilisées aux dosages conseillés pour les vêtements très sales. Il est recommandé d'utiliser des lessives en poudre pour nettoyer les taches de glaise et de terre et les taches qui sont sensibles aux produits à blanchir.	Les lessives en poudre et liquides recommandées pour les couleurs peuvent être utilisées aux dosages conseillés pour les vêtements très sales. Il est recommandé d'utiliser des lessives en poudre pour nettoyer les taches de glaise et de terre et les taches qui sont sensibles aux produits à blanchir. Utilisez des lessives sans produit à blanchir.	Les lessives liquides recommandées pour les couleurs et les couleurs foncées peuvent être utilisées aux dosages conseillés pour les vêtements très sales.	Utilisez de préférence des lessives liquides conçues pour des vêtements délicats. Les vêtements en laine et en soie doivent être lavés avec des lessives spéciales laine.
	Normalement sale (Par exemple, taches causées par la transpiration sur les cols et manchettes)	Les lessives en poudre et liquides recommandées pour le blanc peuvent être utilisées aux dosages conseillés pour les vêtements normalement sales.	Les lessives en poudre et liquides recommandées pour les couleurs peuvent être utilisées aux dosages conseillés pour les vêtements normalement sales. Utilisez des détergents qui ne contiennent pas de javel.	Les lessives liquides recommandées pour les couleurs et les couleurs foncées peuvent être utilisées aux dosages conseillés pour les vêtements normalement sales.	Utilisez de préférence des lessives liquides conçues pour des vêtements délicats. Les vêtements en laine et en soie doivent être lavés avec des lessives spéciales laine.
	Peu sale (Pas de tache visible.)	Les lessives en poudre et liquides recommandées pour le blanc peuvent être utilisées aux dosages conseillés pour les vêtements peu sales.	Les lessives en poudre et liquides recommandées pour les couleurs peuvent être utilisées aux dosages conseillés pour les vêtements peu sales. Utilisez des détergents qui ne contiennent pas de javel.	Les lessives liquides recommandées pour les couleurs et les couleurs foncées peuvent être utilisées aux dosages conseillés pour les vêtements peu sales.	Utilisez de préférence des lessives liquides conçues pour des vêtements délicats. Les vêtements en laine et en soie doivent être lavés avec des lessives spéciales laine.

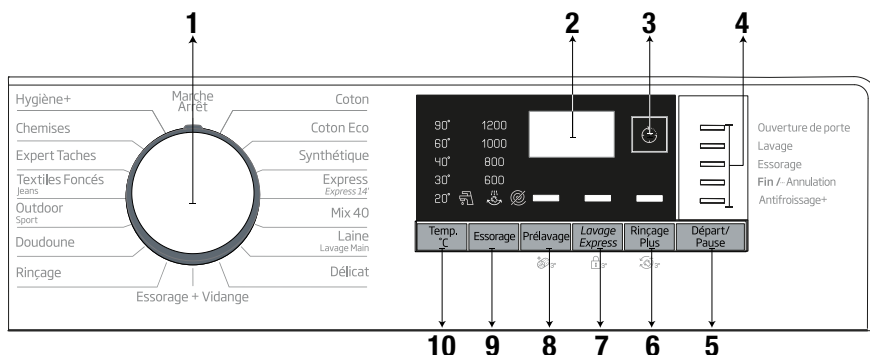
4.2.8 Durée affichée du programme

La durée du programme est visible sur l'écran de la machine lors de la sélection d'un programme. La durée du programme est ajustée automatiquement pendant l'exécution du programme en fonction de la quantité de ligne chargée dans la machine, de la formation de mousse, des conditions de charge déséquilibrées, des variations de l'alimentation électrique, de la pression de l'eau et des paramètres du programme.

CAS SPÉCIAL : au démarrage des programmes coton et coton éco, l'écran affiche la durée d'une demi-charge qui est le cas d'utilisation le plus fréquent. Après le démarrage du programme, environ après 20 à 25 minutes, la machine détecte la charge réelle. Si la charge détectée est supérieure à une demi-charge, le programme de lavage sera réglé en conséquence et la durée du programme augmentée automatiquement. Ce changement de programme est visible dans l'écran.

4.3 Fonctionnement de l'appareil

4.3.1 Panneau de commande



1 - Sélecteur de programme (position la plus élevée marche/arrêt)

2 - Écran

3 - Bouton de réglage de l'heure de fin programme

5 - Bouton Départ/Pause

6 - Bouton de fonction auxiliaire 3

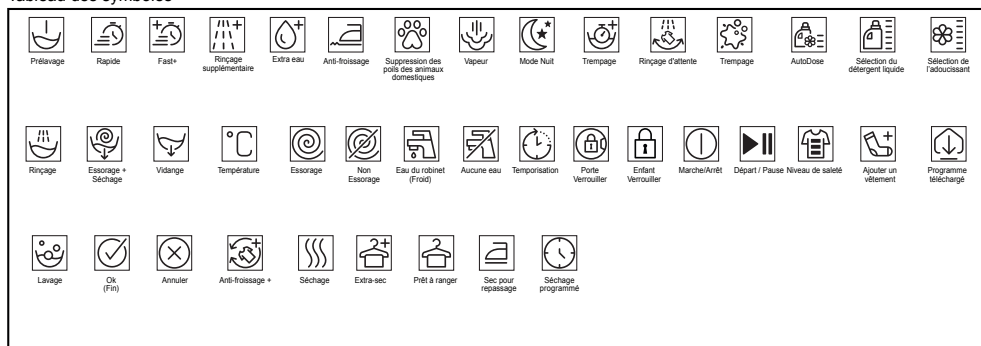
7 - Bouton de fonction auxiliaire 2

8 - Bouton de fonction auxiliaire 1

9 - Bouton de réglage de la vitesse d'essorage

10 - Bouton de réglage de la température

Tableau des symboles



4.3.2 Préparation de la machine

1. Veillez que les tuyaux soient bien connectés.
2. Branchez la machine.
3. Ouvrez complètement le robinet.
4. Introduisez le linge dans la machine.
5. Ajoutez la lessive et l'adoucissant.

4.3.3 Sélection de programme et astuces pour un lavage efficace

1. Sélectionnez le programme approprié pour le type, la quantité et le degré de saleté de votre linge conformément au « Tableau des programmes et de consommation » et du tableau de températures ci-après.
2. Sélectionnez le programme souhaité à l'aide du sélecteur de programme.

4.3.4 Tableau des programmes et de consommation

FR						Fonction optionnelle				
Programme		Charge maximale (kg)	Consommation d'eau (l)	Consommation d'énergie (kWh)	Vitesse Max**	Lavage Express	Prélavage	Rinçage Plus	Antifroissage+	Gamme de température sélectionnable °C
Coton	90	9	99	2.60	1200	•	•	•	•	Froid - 90
	60	9	99	2.00	1200	•	•	•	•	Froid - 90
	40	9	97	1.05	1200	•	•	•	•	Froid - 90
Coton Eco	60**	9	57.0	1.200	1200					Froid - 60
	60**	4.5	36.5	0.640	1200					Froid - 60
	40**	4.5	35.5	0.560	1200					Froid - 60
Synthétique	60	3	75	1.35	1200	•	•	•	•	Froid - 60
	40	3	70	0.85	1200	•	•	•	•	Froid - 60
Express / Express 14'	90	9	70	2.50	1200	•		•	•	Froid - 90
	60	9	70	1.35	1200	•		•	•	Froid - 90
	30	9	70	0.20	1200	•		•	•	Froid - 90
Express / Express 14'+Lavage Express	30	2	40	0.15	1200	•		•	•	Froid - 30
Mix 40	40	3.5	83	1.00	800	•	•		•	Froid - 40
Laine / Lavage Main	40	1.5	62	0.55	1200			•		Froid - 40
Délicat	30	3.5	60	0.79	800			•		Froid - 40
Textiles Foncés / Jeans	40	3.5	88	1.05	1200	•	•	*	•	Froid - 40
Outdoor / Sport	40	3.5	58	0.60	1200		•			Froid - 40
Expert Taches	30	4	85	1.70	1200	•	•			30 - 60
Hygiène+	90	9	132	3.20	1200			*		20-90
Doudoune	60	2	95	1.40	1000			•		Froid - 60
Chemises	60	3	65	1.40	800	•	•	•	•	Froid - 60
Nettoyage du tambour	90	-	80	2.70	600					90

• : Sélection possible

* : Sélectionné automatiquement, ne peut pas être annulé.

** : Programme du label énergétique (EN 60456 Ed.3)

*** : Si la vitesse d'essorage maximale de votre appareil est inférieure, vous pouvez sélectionner des valeurs jusqu'à la vitesse d'essorage maximale.

- : Voir la description du programme pour la charge maximale.

Valeurs indicatives destinées aux fibres synthétiques (FR)

	Charge (kg)	Consommation en eau (l)	Consommation énergétique (kWh)	Durée du programme (min) *	Humidité résiduelle (%) **	
					≤ 1000 rpm	> 1000 rpm
Synthétique 60	3	75	1,35	115/140	45	40
Synthétique 40	3	70	0,85	115/140	45	40

* Le temps de lavage du programme que vous avez sélectionné s'affiche à l'écran de la machine. Il est tout à fait normal qu'il existe de petites différences entre le temps indiqué à l'écran et le temps de lavage réel.

** Les valeurs d'humidité résiduelle sont fonction de la vitesse d'essorage sélectionnée.

**INFORMATIONS**

- La consommation d'eau et d'énergie peut varier suivant les fluctuations de la pression, de la dureté et de la température de l'eau, de la température ambiante, du type et de la quantité de linge, de la sélection des fonctions auxiliaires et de la vitesse d'essorage, ainsi que des variations de la tension électrique.
- Lors de la sélection d'un programme, le temps de lavage s'affiche sur l'écran de la machine. En fonction de la quantité de linge que vous avez chargée dans la machine, il peut y avoir une différence de 1 à 1,5 heures entre le temps qui s'affiche à l'écran et la durée réelle du programme de lavage. La durée sera corrigée automatiquement juste après le démarrage du programme de lavage.
- Les fonctions auxiliaires contenues dans le tableau peuvent varier en fonction du modèle de votre machine.
- Les modes de sélection des fonctions auxiliaires peuvent être modifiés selon le fabricant. Les modes de sélection existants peuvent être supprimés ou des nouveaux modes ajoutés.

4.3.5 Programmes principaux

En fonction du type de tissu, utilisez les principaux programmes suivants.

• Coton

Vous pouvez laver votre linge en coton durable (draps, linge de lit, serviettes, peignoirs, sous-vêtements, etc.) à l'aide de ce programme. Lorsque vous appuyez sur le bouton de la fonction de lavage rapide, la durée du programme est considérablement réduite, mais un lavage efficace est assuré grâce aux mouvements de lavage intenses. Si vous ne sélectionnez pas la fonction de lavage rapide, une performance de lavage et de rinçage supérieure vous est assurée pour le linge très sale.

• Synthétique

Vous pouvez utiliser ce programme pour laver les t-shirts, les tissus mélangés synthétiques/en coton, etc. La durée du programme est considérablement plus courte et une performance efficace de lavage est garantie. Si vous ne sélectionnez pas la fonction de lavage rapide, une performance de lavage et de rinçage supérieure vous est assurée pour le linge très sale.

• Laine / Lavage Main

Utilisez ce programme pour laver vos vêtements en laine/délicats. Sélectionnez la température appropriée en respectant les étiquettes de vos vêtements. Votre linge sera lavé avec des mouvements très délicats pour éviter tout dommage.

4.3.6 Programmes supplémentaires

Il existe des programmes supplémentaires pour des cas spéciaux.



INFORMATIONS

- Les programmes supplémentaires peuvent varier en fonction du modèle de votre machine.

• Coton Eco

Utilisez ce programme pour laver votre linge en coton et en laine peu sale et durable. Bien qu'il dure plus longtemps que tous les autres programmes, il permet de grosses économies d'énergie et d'eau. La température réelle de l'eau peut être différente de la température de lavage spécifiée. Lors du lavage d'une quantité moindre de linge (par ex. la moitié de la capacité ou moins), la durée des étapes du programme peut être automatiquement réduite. Dans ce cas, la consommation d'énergie et d'eau diminuera pour un lavage plus économique.

• Hygiène+

Utilisez ce programme pour le linge qui requiert un cycle de lavage long, antiallergique et hygiénique à une température élevée. Un niveau d'hygiène optimal est assuré grâce au chauffage long et à une phase de rinçage supplémentaire.

- Le programme a été testé par l'institut « VDE » avec une température de 20 °C, et son efficacité pour l'élimination des bactéries et de la moisissure a été certifiée.
- Le programme a été testé par « The British Allergy Foundation - Allergy UK » avec une température de 60 °C, et son efficacité pour l'élimination des bactéries et de la moisissure ainsi que des allergènes a été certifiée.



Allergy UK est la marque de la British Allergy Foundation. Le sigle d'homologation a été conçu pour guider les personnes qui souhaitent savoir si le produit diminue considérablement la quantité d'allergènes dans l'environnement où il est installé ou s'il limite/réduit/élimine les allergènes. Son objectif est de fournir la preuve que les produits ont été testés scientifiquement ou examinés pour fournir des résultats mesurables.

• Délicat

Vous pouvez utiliser ce programme pour laver le linge délicat tel que les chaussettes ou vêtements tricotés en mélange de coton/matière synthétique. Les mouvements de lavage dans ce programme sont plus délicats. Réglez la température à 20 degrés ou utilisez l'option Lavage froid pour les vêtements dont vous souhaitez préserver la couleur.

• Express / Express14'

Utilisez ce programme pour laver rapidement votre linge en coton peu sale. La durée du programme peut être réduite jusqu'à 14 minutes lorsque la fonction de lavage rapide est sélectionnée. Lorsque la fonction de lavage rapide est sélectionnée, la quantité de linge à laver ne doit pas excéder 2 (deux) kg.

• Textiles Foncés / Jeans

Utilisez ce programme pour préserver la couleur de vos vêtements foncés et de vos jeans. Ce programme offre une grande efficacité de lavage grâce à un mouvement spécial du tambour, même à basse température. Il est recommandé d'utiliser une lessive liquide ou un shampoing à laine pour le linge de couleur foncée. Ne lavez pas vos vêtements délicats contenant de la laine, etc. avec ce programme.

• Mix 40

Vous pouvez utiliser ce programme pour laver le linge en coton et synthétique en même temps sans devoir les trier.

• Chemises

Utilisez ce programme pour laver dans le même compartiment des chemises en coton, fibres synthétiques et tissus mélangés. Ce programme garantit que vos vêtements soient moins froissés. Lorsque la fonction de lavage rapide est sélectionnée, l'algorithme de pré-traitement est utilisé.

- Appliquez le produit de traitement chimique directement sur vos vêtements ou ajoutez-le à la lessive lorsque la machine commence à prendre l'eau dans le compartiment principal de lavage. De cette façon, cela prendra moins de temps à atteindre la performance normalement obtenue avec un cycle de lavage normal. La durée de vie de vos chemises sera prolongée.

• Outdoor / Sport

Utilisez ce programme pour laver des vêtements de sport/d'extérieur qui contiennent un mélange coton/matière synthétique ainsi que des vêtements imperméables comme le gore-tex. Ce programme lave votre linge de manière délicate grâce à ses mouvements de rotation spéciaux.

• Expert Taches

Votre lave-linge a un programme spécial pour les taches qui garantit l'élimination de différents types de taches de la manière la plus efficace. Utilisez ce programme uniquement pour le coton grand teint durable. Ne lavez pas les vêtements délicats ou non traités grand teint avec ce programme. Vous devez vérifier les étiquettes des vêtements avant le lavage (recommandé pour les chemises, les pantalons, les shorts, les T-shirts, les vêtements de bébé, les pyjamas, les tabliers, le linge de table, la literie, les housses de couette, les draps, les serviettes de bain/de plage, les serviettes normales, les chaussettes et les sous-vêtements en coton appropriés pour les cycles de lavage long à une température élevée). Avec le programme d'élimination des taches automatique, vous pouvez retirer 24 types de taches regroupés en deux catégories suivant la sélection de la fonction rapide. Vous pouvez voir ici un aperçu des groupes de taches fondés sur la sélection de la fonction rapide.

Vous trouverez ci-dessous les groupes de taches fondés sur la fonction rapide.

Lorsque la fonction rapide est sélectionnée :		Lorsque la fonction rapide n'est pas sélectionnée :	
Sang	Jus de fruit	Beurre	Nourriture
Chocolat	Ketchup	Herbe	Mayonnaise
Pudding	Vin rouge	Boue	Vinaigrette
Œuf	Curry	Soda	Maquillage
Thé	Confiture	Sueur	Huile de machine
Café	Charbon	Saleté du col	Aliments pour bébé

- Sélectionnez le programme pour les taches.
- Dans les groupes de taches susmentionnés, trouvez le type de tache que vous souhaitez enlever et choisissez le bouton de sélection de la fonction auxiliaire rapide pour sélectionner le groupe pertinent.
- Lisez attentivement l'étiquette des vêtements et assurez-vous que la température et la vitesse d'essorage sélectionnées sont adaptées.

• Doudoune

Utilisez ce programme pour laver vos manteaux, gilets, vestes, etc. portant une étiquette « Lavable à la machine ». Grâce aux profils d'essorage spéciaux, l'eau atteint les espaces d'air situés entre les duvets.

4.3.7 Programmes spéciaux

Pour les applications spécifiques, vous pouvez sélectionner l'un des programmes suivants.

• Rinçage

Utilisez ce programme lorsque vous voulez effectuer un rinçage ou un amidonnage séparément.

• Essorage+Vidange

Utilisez ce programme pour enlever l'eau des vêtements/dans la machine.

Avant de sélectionner ce programme, sélectionnez la vitesse d'essorage désirée et appuyez sur le bouton « Démarrage/Pause ». Tout d'abord, la machine procède à la vidange de l'eau qu'elle contient. Ensuite, elle essore le linge à la vitesse d'essorage sélectionnée et vidange l'eau qui s'écoule du linge.

Si vous souhaitez uniquement vidanger l'eau sans essorer le linge, sélectionnez le programme « Pompage+Essorage » et utilisez le bouton de réglage de la vitesse d'essorage pour sélectionner la fonction Aucun essorage. Appuyez sur le bouton Départ / Pause.



INFORMATIONS

- Utilisez une vitesse d'essorage minimale pour les linges délicats.

4.3.8 Sélection de température

Chaque fois qu'un nouveau programme est sélectionné, la température recommandée pour ledit programme apparaît sur l'indicateur de température.

Pour réduire la température, appuyez à nouveau sur le bouton de réglage de la température. La température décroît graduellement. Lorsque vous sélectionnez le niveau froid, les voyants de niveau de température ne s'allument pas.



INFORMATIONS

- Si le programme n'a pas atteint la phase de chauffage, vous pouvez changer la température sans faire basculer la machine en mode Pause.

4.3.9 Sélection de la vitesse d'essorage

Chaque fois qu'un nouveau programme est sélectionné, la vitesse d'essorage recommandée du programme sélectionné s'affiche sur le voyant de vitesse d'essorage.

Pour réduire la vitesse d'essorage, appuyez sur le bouton de réglage de la vitesse d'essorage. Cette vitesse décroît graduellement. Ensuite, en fonction du modèle du produit, les options « Attente de rinçage » et « Sans essorage » s'affichent à l'écran. Lorsque vous sélectionnez la fonction « Sans essorage », les voyants de niveau de rinçage ne s'allument pas.

Rinçage en attente

Si vous ne souhaitez pas retirer votre linge de la machine immédiatement après la fin du programme, vous pouvez utiliser la fonction Rinçage en attente pour conserver votre linge dans l'eau de rinçage final afin d'empêcher à vos vêtements de se froisser lorsque la machine ne contient pas d'eau. Appuyez sur le bouton « Départ/Pause » après cette procédure si vous voulez évacuer l'eau sans essorage. Le programme reprend là où il s'était arrêté, vidange l'eau et se termine.

Si vous souhaitez essorer le linge contenu dans l'eau, réglez la vitesse d'essorage et appuyez sur le bouton Départ/Pause. Le programme redémarre. L'eau est drainée, le linge est essoré et le programme se termine.



INFORMATIONS

- Si le programme n'a pas atteint la phase d'essorage, vous pouvez modifier la vitesse d'essorage sans faire basculer la machine en mode Pause.

4.3.10 Sélection des fonctions auxiliaires

Sélectionnez les fonctions auxiliaires souhaitées avant de lancer le programme. Vous pouvez aussi sélectionner ou annuler les fonctions auxiliaires adaptées au programme en cours d'exécution sans toutefois appuyer sur le bouton Départ/Pause pendant le fonctionnement de la machine. Pour ce faire, la machine doit se trouver dans une phase avant la fonction auxiliaire que vous allez sélectionner ou annuler. Si la fonction auxiliaire ne peut être sélectionnée ou annulée, le voyant lumineux de la fonction auxiliaire correspondante clignotera 3 fois pour avertir l'utilisateur.



INFORMATIONS

- Si une deuxième fonction auxiliaire en conflit avec la première est sélectionnée avant le démarrage de la machine, la fonction sélectionnée en premier sera annulée et celle sélectionnée en deuxième lieu restera active.
- Une fonction auxiliaire qui n'est pas compatible avec le programme ne peut pas être sélectionnée. (Voir « Tableau des programmes et de consommation »)
- Les boutons de fonction auxiliaire peuvent varier en fonction du modèle de votre machine.

4.3.10.1 Fonctions auxiliaires

• Prélavage

Un prélavage n'est utile que si le linge est très sale. La non utilisation du prélavage économisera de l'énergie, de l'eau, de la lessive et du temps.



INFORMATIONS

- Un prélavage sans lessive est conseillé pour les tulles et les rideaux.

• Lavage Express

Lorsque cette fonction est sélectionnée, les durées des programmes correspondants sont réduites de 50 %.

Grâce aux étapes de lavage optimisées, à une forte action mécanique de lavage et une consommation en eau optimale, vous obtenez de hautes performances de lavage bien que la durée soit réduite.

• Rinçage Plus

Cette fonction permet à votre machine d'effectuer un autre cycle de rinçage en plus de celui effectué après le lavage principal. Ainsi, le risque d'irritation des peaux sensibles (comme celles des bébés, des peaux allergiques, etc.) due au résidu de produit de lavage sur les vêtements est diminué.

4.3.10.2 Fonctions/Programmes sélectionnés en appuyant sur les boutons de fonction pendant 3 secondes :

• Nettoyage du tambour 3"

Appuyez sur le bouton de fonction auxiliaire et le maintenir pendant 1 à 3 secondes pour sélectionner ce programme.

Utilisez ce programme de façon régulière (tous les 1 à 2 mois) pour nettoyer le tambour et garantir l'hygiène requise. Exécutez le programme lorsque la machine est complètement vide. Pour obtenir de meilleurs résultats, versez le détartrant en poudre pour lave-linge dans le compartiment à lessive n° « 2 ». À la fin du programme, laissez la porte entrouverte afin de faciliter le séchage de l'intérieur de la machine.



INFORMATIONS

- Ceci n'est pas un programme de lavage. Il s'agit d'un programme d'entretien.
- Évitez d'exécuter le programme lorsque la machine contient un objet quelconque. Dans le cas contraire, elle détecte automatiquement la charge à l'intérieur et interrompt le programme.

• Sécurité Enfants 3"

Vous pouvez empêcher les enfants de jouer avec la machine en utilisant la fonction Sécurité Enfants. Ainsi, vous pouvez éviter des modifications lorsqu'un programme est en cours.



INFORMATIONS

- Si vous tournez le sélecteur de programme lorsque la Sécurité Enfants est activée, l'indication « Con » apparaît à l'écran. Lorsque la Sécurité Enfants est activée, vous ne pouvez pas apporter de modifications aux programmes, à la température sélectionnée, à la vitesse ou aux fonctions auxiliaires.
- Même si un autre programme est sélectionné à l'aide du sélecteur de programme pendant que la Sécurité Enfants est activée, le programme précédemment sélectionné continuera à fonctionner.

Pour activer la Sécurité Enfants :

Appuyez et maintenez le bouton Fonction auxiliaire 2 pendant 3 secondes. Tout en maintenant le bouton enfoncé pendant 3 secondes, C03, C02 et C01 s'affichent respectivement. Ensuite, « Con » s'affiche pour avertir l'utilisateur que la sécurité enfants est activée. Si vous appuyez sur un bouton ou tournez le sélecteur de programme alors que la Sécurité Enfants est activée, le même avertissement est affiché.

Pour désactiver la Sécurité Enfants :

Appuyez sur le bouton de fonction auxiliaire 2 pendant 3 secondes au cours de l'exécution d'un programme. Alors que vous maintenez le bouton enfoncé pendant 3 secondes, C03, C02 et C01 s'affichent respectivement. « COF » est ensuite affiché pour avertir l'utilisateur que la Sécurité Enfants est désactivée.



INFORMATIONS

- En plus de la méthode ci-dessus, pour désactiver la Sécurité Enfant, faites passer le sélecteur de programme à la position Marche/Arrêt lorsque aucun programme n'est en cours, et sélectionnez-en un autre.
- La Sécurité Enfants n'est pas désactivée après une coupure de courant ou un débranchement.

• Anti-froissage+ 3"

Si vous appuyez sur le bouton de fonction auxiliaire 3 et le maintenez pendant 3 secondes, cette fonction sera sélectionnée et le voyant de déroulement du programme pertinent s'allumera. Lorsque cette fonction est sélectionnée, le tambour tourne pendant une durée allant jusqu'à huit heures pour garantir que les vêtements ne soient pas froissés à la fin du programme. À tout moment au cours de ces huit heures, vous pouvez annuler le programme et décharger la machine. Appuyez simplement sur un bouton ou tournez le sélecteur de programme pour terminer la fonction. Le témoin de déroulement du programme reste allumé même si vous terminez la fonction en appuyant sur un bouton. Si vous terminez la fonction en tournant le sélecteur de programme, le témoin de déroulement du programme reste allumé ou s'éteint en fonction du programme sélectionné. Si vous n'annulez pas la fonction en appuyant sur le bouton de Fonction auxiliaire 3 pendant 3 secondes, elle sera également utilisée lors des prochains cycles de lavage.

4.3.11 - Réglage de l'heure de fin

La fonction de réglage de l'heure de fin vous permet de régler l'heure de fin du programme jusqu'à 19 heures. Vous pouvez augmenter cette heure par intervalles d'1 heure.



INFORMATIONS

- N'utilisez pas de lessive liquide si vous avez sélectionné la fonction de réglage de l'heure de fin. Des taches peuvent se former sur les vêtements.

1. Ouvrez la porte de chargement, introduisez votre linge et ajoutez la lessive, etc.
2. Sélectionnez le programme de lavage, la température, la vitesse d'essorage et, le cas échéant, sélectionnez les fonctions auxiliaires.
3. Appuyez sur le bouton Réglage de l'heure de fin et sélectionnez l'heure souhaitée.
4. Appuyez sur le bouton Départ / Pause. L'heure de fin différée que vous avez réglée s'affiche. Le compte à rebours pour la fin différée démarre. Sur l'écran, « _ » monte et descend à côté de l'heure de fin différée.



INFORMATIONS

- Si le programme n'a pas démarré, vous pouvez ajouter du linge dans la machine avant l'heure de fin différée.

5. À la fin du compte à rebours, la durée du programme sélectionné s'affiche. « _ » disparaît de l'écran et le programme sélectionné démarre.

Changement de l'heure de fin différée

Si vous souhaitez changer l'heure pendant le compte à rebours : Tournez le sélecteur de programme pour annuler la fonction d'heure de fin différée puis réglez à nouveau l'heure souhaitée.

1. Appuyez sur le bouton Réglage de l'heure de fin. Lorsque vous appuyez dessus pour la première fois, la durée du programme sera arrondie à l'heure pleine la plus proche. Chaque pression suivante, augmente l'heure d'une heure.

2. Si vous souhaitez réduire l'heure de fin différée, appuyez consécutivement sur le bouton Réglage de l'heure de fin jusqu'à ce que l'heure souhaitée soit affichée.

Annulation de la fonction de fin différée

Si vous voulez annuler le compte à rebours de l'heure de fin différée et commencer le programme immédiatement :

1. Positionnez le sélecteur de programme sur n'importe quel programme. De cette façon, l'heure de fin différée sera annulée. Le voyant Terminer/Annuler clignote en continu.
2. Ensuite, sélectionnez à nouveau le programme que vous souhaitez faire fonctionner.
3. Appuyez sur le bouton Départ/Pause pour lancer le programme.

4.3.12 Lancement du programme

1. Appuyez sur le bouton Départ/Pause pour lancer le programme.
2. Un voyant de déroulement de programme présentant le démarrage du programme s'allume.



INFORMATIONS

- Si aucun programme n'est démarré ou aucune touche n'est utilisée dans un intervalle de 10 minutes lors de la sélection du programme, les voyants sur l'écran s'éteignent. Après avoir tourné le sélecteur de programme ou appuyé sur n'importe quel bouton, les voyants sur l'écran s'allumeront de nouveau.

4.3.13 Déroulement du programme

Le déroulement d'un programme en cours d'exécution peut être suivi à partir de l'indicateur de suivi du programme. Au début de chaque étape de programme, le voyant correspondant s'allume.



INFORMATIONS

- Si la fonction auxiliaire « Anti-froissage+ » a été sélectionnée, la LED « Fin » et « Anti-froissage+ » sont allumées en même temps alors que l'étape se poursuit.
- Pour mettre fin au programme lorsque l'étape « Anti-froissage+ » est en cours, appuyez simplement sur un bouton ou tourner le sélecteur de programme.

Vous pouvez modifier les fonctions auxiliaires, les réglages de vitesse et de température sans toutefois interrompre le déroulement du programme pendant le fonctionnement de ce dernier. Pour ce faire, le changement que vous êtes sur le point d'effectuer doit être quelque chose qui sera effectué après l'étape de programme en cours. Si le changement n'est pas adapté, les voyants correspondants clignoteront 3 fois.



INFORMATIONS

- Si la machine ne passe pas à la phase d'essorage, il est possible que la fonction Rinçage en attente soit activée ou que le système de détection automatique d'une charge non équilibrée soit activé en raison d'une répartition inégale du linge dans la machine.

4.3.14 Verrouillage de la porte de chargement

Un système de verrouillage a été prévu au niveau du hublot de la machine pour empêcher l'ouverture de la porte de chargement lorsque le niveau d'eau est inapproprié.

Le témoin de la porte de chargement commence à clignoter lorsque la machine est en mode Pause. La machine vérifie le niveau d'eau à l'intérieur. Si le niveau d'eau est approprié, le témoin de la porte de chargement s'éteint et cette dernière ne pourra s'ouvrir qu'au bout de 1 à 2 minutes.

Si le niveau d'eau n'est pas approprié, le témoin de la porte de chargement reste allumé pour indiquer que la porte de chargement ne peut être ouverte. Si vous êtes obligé d'ouvrir la porte de chargement lorsque son voyant est allumé, vous devez annuler le programme en cours. Voir « Annulation de programme »

4.3.15 Modifier les sélections après le lancement du programme

Basculer la machine en mode pause

Appuyez sur Départ/Pause pour faire basculer la machine en mode Pause pendant le fonctionnement d'un programme. Le témoin du programme actuel clignote sur l'indicateur de déroulement du programme, signalant que la machine est passée en mode pause. De plus, lorsque la porte de chargement est prête à être ouverte, le voyant de la porte de chargement s'éteint en plus du voyant d'étape du programme.

Changer la fonction auxiliaire, la vitesse et la température

En fonction de la phase atteinte par le programme, vous pouvez annuler ou sélectionner les fonctions auxiliaires. Voir « Sélection des fonctions auxiliaires ».

Vous pouvez également modifier les réglages de la vitesse et de la température. Voir les points « Sélection de la vitesse d'essorage » et « Sélection de température ».



INFORMATIONS

- S'il est impossible d'effectuer des modifications, le voyant concerné clignote 3 fois.

Chargement et retrait du linge

1. Appuyez sur le bouton « Départ/Pause » pour mettre la machine en pause. Le voyant de suivi du programme de la phase appropriée pendant laquelle la machine a été réglée en mode « Pause » clignote.
2. Patientez jusqu'à ce que la porte de chargement puisse être ouverte.
3. Ouvrez la porte de chargement et ajoutez ou retirez le linge.
4. Fermez la porte de chargement.
5. Effectuez des changements dans les fonctions auxiliaires, les réglages de température et de vitesse, si cela est nécessaire.
6. Appuyez sur le bouton « Départ/Pause » pour démarrer la machine.

4.3.16 Annulation du programme

Pour annuler le programme, utilisez le sélecteur de programme pour choisir un autre programme. Le programme précédent sera annulé. Le voyant Terminer/Annuler clignote en continu pour indiquer que le programme est annulé.

Lorsque vous tournerez le sélecteur de programme, la machine termine le programme mais l'eau contenue dans la machine ne sera pas vidangée. Lorsque vous sélectionnez et lancez un nouveau programme, celui-ci commence en fonction de l'étape d'annulation du précédent programme. Par exemple, la machine peut nécessiter une quantité d'eau supplémentaire ou poursuivre le lavage avec l'eau contenue dans la machine.



INFORMATIONS

- En fonction de la phase au cours de laquelle le programme a été annulé, vous pouvez avoir besoin d'ajouter la lessive et l'adoucissant pour le programme que vous avez sélectionné à nouveau.

4.3.17 Fin du programme

À la fin du programme, « Fin » s'affiche.

1. Attendez que le voyant de la porte de chargement s'éteigne complètement.
2. Commutez le sélecteur de programme sur Marche/Arrêt pour éteindre la machine.
3. Retirez votre linge et fermez la porte de chargement. Votre machine est maintenant prête pour le prochain cycle de lavage.

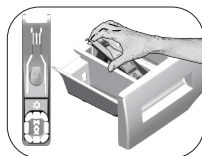
4.3.18 Votre machine dispose de la fonction « Mode pause ».

Après avoir utilisé le bouton marche/arrêt pour mettre la machine en service, si vous ne lancez pas un programme dans l'étape de sélection ou si vous n'effectuez aucune autre action, ou bien si vous n'effectuez aucune action dans les 10 minutes suivant la fin du programme sélectionné, la machine passe automatiquement en mode économie d'énergie. En outre, si votre appareil est équipé d'un écran indiquant la durée du programme, celui-ci s'éteint complètement. Si vous tournez le sélecteur de programme ou tout autre bouton, les voyants et l'écran repassent à leur position précédente. Les sélections que vous effectuez en quittant le mode efficacité énergétique peuvent être modifiées. Vérifiez la pertinence de vos sélections avant de lancer le programme. Si nécessaire, effectuez de nouveau les réglages. Ceci n'est pas une erreur.

4.4 Entretien et nettoyage

La durée de vie de l'appareil augmente et les problèmes fréquemment rencontrés seront réduits s'il est nettoyé à des intervalles réguliers.

4.4.1 Nettoyage du bac à produits



Nettoyage le bac à produits à intervalles réguliers (tous les 4 à 5 cycles de lavage) tel qu'illustré ci-dessous, pour éviter l'accumulation de détergent en poudre au fil du temps. Soulevez la partie arrière du siphon pour le retirer comme sur l'illustration.

Si plus d'une quantité d'eau normale et de mélange d'adoucissant commence à se former dans le compartiment destiné à l'assouplissant, le siphon doit être nettoyé.

- 1 Appuyez sur le pointillé au-dessus du siphon dans le compartiment destiné à l'assouplissant, puis tirez vers vous jusqu'à ce que le compartiment soit enlevé de la machine.
2. Lavez le bac à produits et le siphon avec beaucoup d'eau tiède dans une baignoire. Afin d'éviter que les résidus entrent en contact avec votre peau, Nettoyez-le avec une brosse adaptée tout en portant une paire de gants.
- 3 Remettez le bac à son emplacement initial après l'avoir nettoyé et veillez à ce qu'il soit bien en place.

4.4.2 Nettoyage du hublot et du tambour

Pour les lave-linges disposant d'un programme de nettoyage du tambour, reportez-vous à la section Fonctionnement du produit - Programmes.



Reprenez le processus de nettoyage du tambour tous les 2 mois.

Utilisez un anti-détartrant adapté aux lave-linge.



Après chaque lavage, veillez à ce qu'aucun corps étranger ne soit resté dans le tambour.

Si les orifices qui se trouvent sur le soufflet présenté dans le schéma ci-dessous sont obstrués, débloquez-les à l'aide d'un cure-dent.

Des corps étrangers en métal provoqueront des taches de rouilles dans le tambour. Nettoyez les taches qui se trouvent sur la surface du tambour à l'aide d'un agent nettoyant pour acier inoxydable.

Ne jamais utiliser de laine d'acier ni de paille de fer. Ces matériaux sont susceptibles d'endommager les surfaces peintes, chromées et en plastique.

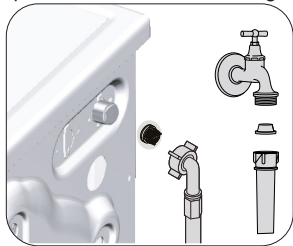
4.4.3 Nettoyage de la carrosserie et du bandeau de commande

Nettoyage la carrosserie du lave-linge avec de l'eau savonneuse ou avec du détergent en gel doux et non corrosif, le cas échéant, et séchez avec un chiffon doux.

Utilisez uniquement un chiffon mou et humide pour nettoyer le bandeau de commande.

4.4.4 Nettoyage des filtres d'arrivée d'eau

Un filtre se trouve à l'extrémité de chaque vanne d'arrivée d'eau, située au dos de la machine et à l'extrémité de chaque tuyau d'admission d'eau, où ils sont raccordés au robinet. Ces filtres empêchent les corps étrangers et la saleté qui se trouve dans l'eau de pénétrer dans le lave-linge. Les filtres doivent être nettoyés lorsqu'ils deviennent sales.



1. Fermez les robinets.
2. Enlevez les écrous des tuyaux d'arrivée d'eau afin d'accéder aux filtres sur les vannes d'arrivée d'eau. Nettoyez-les avec une brosse adaptée. Si les filtres sont très sales, retirez-les de leurs emplacements à l'aide des pinces puis Nettoyez-les.
3. Extrayez les filtres des extrémités plates des tuyaux d'arrivée d'eau ainsi que les joints et Nettoyez-les soigneusement à l'eau du robinet.
4. Remplacez soigneusement les joints et les filtres et serrez les écrous à la main.

4.4.5 Évacuation de l'eau restante et nettoyage du filtre de la pompe

Le système de filtration dans votre machine empêche les éléments solides comme les boutons, les pièces, et les fibres de tissu, d'obstruer la turbine de la pompe au cours de l'évacuation de l'eau de lavage. Ainsi, l'eau sera évacuée sans problème et la durée de service de la pompe s'en trouvera prolongée.

Si votre machine n'évacue pas l'eau, le filtre de la pompe est obstrué. Le filtre doit être nettoyé chaque fois qu'il est obstrué ou tous les 3 mois. L'eau doit être vidangée en premier lieu pour nettoyer le filtre de la pompe.

De plus, avant de transporter la machine (en la déplaçant d'une maison à une autre par exemple) et en cas de congélation de l'eau, il peut s'avérer nécessaire d'évacuer complètement l'eau.



MISE EN GARDE : Les corps étrangers laissés dans le filtre de la pompe peuvent endommager votre machine ou l'amener à faire des bruits.

MISE EN GARDE : Lorsque le produit n'est pas utilisé, arrêtez le robinet, enlevez le tuyau d'alimentation et vidangez l'eau qui se trouve à l'intérieur de la machine pour éviter tout risque de congélation.

MISE EN GARDE : Après chaque usage, fermez le robinet d'alimentation en eau de la machine.

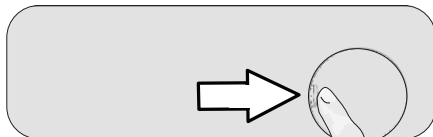
Pour nettoyer le filtre sale et évacuer l'eau:

1 Débranchez la machine afin de couper l'alimentation électrique.



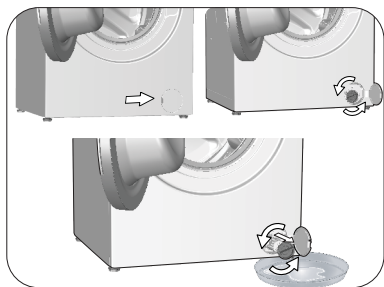
MISE EN GARDE : La température de l'eau contenue dans la machine peut monter jusqu'à 90 °C. Pour éviter tout risque de brûlure, nettoyez le filtre après que l'eau qui se trouve dans la machine ait refroidi.

2. Ouvrez le bouchon du filtre.



3 Suivez les étapes ci-dessous pour évacuer l'eau.

Si le produit ne dispose pas de tuyau de vidange en cas d'urgence, procédez comme suit pour évacuer l'eau :



- a. Afin de faire circuler l'eau hors du filtre, placez un grand bac devant le filtre.
- b. Tournez et desserrez le filtre de la pompe (dans le sens inverse des aiguilles d'une montre) jusqu'à ce que l'eau commence à y couler. Remplissez l'eau dans le bac que vous avez placé devant le filtre. Gardez toujours un morceau de chiffon pour absorber toute eau déversée.
- c. Lorsque l'eau contenue dans la machine est finie, sortez le filtre complètement en le tournant.

4. Nettoyez tous les résidus à l'intérieur du filtre, ainsi que les fibres, s'il y en a, autour de la zone de la turbine.

5. Remplacez le filtre.

6. Si le bouchon du filtre comprend deux pièces, fermez-le en appuyant sur l'onglet. Si en revanche l'appareil comprend une pièce, installez d'abord les étiquettes à leurs emplacements dans la partie inférieure, puis appuyez sur la partie supérieure pour fermer.

5 Dépannage

Problème	Cause	Solution
Le programme ne démarre pas après la fermeture de la porte.	Vous n'avez pas appuyé sur la touche Démarrer / Pause / Annuler. En cas de chargement excessif, il vous sera difficile de fermer la porte de chargement.	<ul style="list-style-type: none"> *Appuyez sur la touche Démarrer / Pause / Annuler. • Réduisez la quantité de linge et assurez-vous que la porte de chargement est correctement fermée.
Impossible de lancer ou de sélectionner le programme.	La machine est passée en mode de sécurité à cause des problèmes liés à l'alimentation (tension du circuit, pression d'eau, etc.)	<ul style="list-style-type: none"> • Pour annuler le programme, utilisez le sélecteur de programmes pour choisir un autre programme. Le programme précédent sera annulé. (voir « Annulation du programme »)
Eau dans la machine.	Il pourrait rester de l'eau dans votre machine suite aux processus d'assurance qualité menés au cours de la production.	<ul style="list-style-type: none"> • Ceci ne pose aucun problème et n'affecte nullement votre machine.
La machine passe en mode veille après le démarrage du programme ou n'aspire pas l'eau.	Le robinet est fermé.	<ul style="list-style-type: none"> • Ouvrez les robinets.
	Le tuyau d'arrivée d'eau est coincé.	<ul style="list-style-type: none"> • Redressez le tuyau.
	Le filtre d'arrivée d'eau est obstrué.	<ul style="list-style-type: none"> • Nettoyez le filtre.
	Le hublot peut être ouverte.	<ul style="list-style-type: none"> • Fermez la porte.
La machine ne vidange pas l'eau.	Le raccordement d'eau peut avoir été mal effectué ou l'alimentation en eau peut être coupée (lorsque l'alimentation en eau est coupée, les voyants DEL de nettoyage ou de rinçage clignotent).	<ul style="list-style-type: none"> • Vérifiez le raccordement d'eau. Si l'alimentation en eau est coupée, appuyez sur la touche Départ / Pause après que l'alimentation en eau a été rétablie pour reprendre l'opération à partir du mode veille.
	Le tuyau de vidange peut être obstrué ou tordu.	<ul style="list-style-type: none"> • Nettoyez ou redressez le tuyau.
La machine vibre ou fait des bruits.	Le filtre de la pompe est obstrué.	<ul style="list-style-type: none"> • Nettoyez le filtre de la pompe.
	La machine pourrait ne pas être en équilibre.	<ul style="list-style-type: none"> • Réglez les pieds pour mettre la machine à niveau.
	Il se peut qu'une substance rigide soit entrée dans le filtre de la pompe.	<ul style="list-style-type: none"> • Nettoyez le filtre de la pompe.
	Les vis de sécurité réservées au transport n'ont pas été enlevées.	<ul style="list-style-type: none"> • Enlevez les vis de sécurité réservées au transport.
	La quantité de linge contenue dans la machine pourrait être trop faible.	<ul style="list-style-type: none"> • Ajoutez du linge dans la machine.
De l'eau fuit du bas du lave-linge.	La machine pourrait avoir été surchargée de linge.	<ul style="list-style-type: none"> • Retirez une quantité de linge de la machine ou procédez à une distribution manuelle afin de l'équilibrer de façon homogène dans la machine.
	Vérifiez si la machine n'est pas posée sur un objet rigide.	<ul style="list-style-type: none"> • Assurez-vous que la machine n'est posée sur aucun objet.
	Le tuyau de vidange peut être obstrué ou tordu.	<ul style="list-style-type: none"> • Nettoyez ou redressez le tuyau.
La machine s'est arrêtée juste après le démarrage du programme.	Le filtre de la pompe est obstrué.	<ul style="list-style-type: none"> • Nettoyez le filtre de la pompe.
	Vérifiez si le lave-linge ne s'est pas arrêté de façon provisoire en raison d'une basse tension.	<ul style="list-style-type: none"> • Elle peut reprendre son fonctionnement lorsque la tension revient au niveau normal.
La machine vidange directement l'eau qu'elle prélève.	La hauteur du tuyau de vidange n'est pas appropriée.	<ul style="list-style-type: none"> • Raccordez le tuyau de vidange d'eau comme indiqué dans le manuel.
Aucune eau n'est visible dans la machine au cours du lavage.	Le niveau d'eau n'est pas visible de l'extérieur de la machine.	<ul style="list-style-type: none"> • Ceci ne pose aucun problème.

Problème	Cause	Solution
Le hublot ne s'ouvre pas.	Le verrouillage de la porte est activé à cause du niveau d'eau dans la machine.	<ul style="list-style-type: none"> • Vidangez l'eau de la machine en lançant le programme Pompage ou Essorage.
	La machine chauffe l'eau ou se trouve au cycle d'essorage.	<ul style="list-style-type: none"> • Attendez que le programme s'achève.
	Le mode Sécurité enfants est activé. Le verrouillage de la porte sera désactivé deux minutes après la fin du programme.	<ul style="list-style-type: none"> • Patientez pendant deux minutes pour que le verrouillage de la porte se désactive.
	La porte de chargement doit être bloquée à cause de la pression qu'elle subit.	<ul style="list-style-type: none"> • Saisissez la poignée, poussez et tirez la porte de chargement pour la relâcher ensuite et l'ouvrir.
Le temps de lavage dure plus longtemps que prévu dans le manuel. (*)	La pression d'eau est basse.	<ul style="list-style-type: none"> • La machine patiente jusqu'à ce qu'une quantité adéquate d'eau soit prélevée afin d'éviter un lavage de mauvaise qualité à cause de la faible quantité d'eau. C'est la raison pour laquelle le temps de lavage se prolonge.
	La tension pourrait être basse.	<ul style="list-style-type: none"> • Le temps de lavage est prolongé pour éviter de mauvais résultats de lavage lorsque la tension d'alimentation est faible.
	La température d'entrée d'eau peut être basse.	<ul style="list-style-type: none"> • Le temps nécessaire au chauffage de l'eau se prolonge pendant les saisons froides. Par ailleurs, le temps de lavage peut être prolongé pour éviter de mauvais résultats de lavage.
	Le nombre de rinçages et/ ou la quantité d'eau de rinçage pourrait avoir augmenté.	<ul style="list-style-type: none"> • La machine augmente la quantité d'eau de rinçage lorsqu'un bon rinçage est nécessaire et ajoute une étape de rinçage supplémentaire, le cas échéant.
	Une quantité excessive de mousse pourrait avoir été formée et le système d'absorption automatique de mousse pourrait avoir été activé en raison d'une utilisation excessive de détergent.	<ul style="list-style-type: none"> • Utilisez la quantité de détergent recommandée.
La durée du programme n'effectue aucun procédé de comptage. (Sur les modèles avec affichage) (*)	La minuterie pourrait s'arrêter pendant le prélèvement de l'eau.	<ul style="list-style-type: none"> • L'indicateur de la minuterie n'effectuera aucun procédé de comptage jusqu'à ce que la machine prélève une quantité adéquate d'eau. La machine attendra jusqu'à ce qu'il y ait suffisamment d'eau, pour éviter de mauvais résultats de lavage dus au manque d'eau. L'indicateur de la minuterie reprendra le compte à rebours après ceci.
	La minuterie pourrait s'arrêter pendant la phase de chauffage.	<ul style="list-style-type: none"> • L'indicateur de la minuterie n'effectuera aucun procédé de comptage jusqu'à ce que la machine atteigne la température sélectionnée.
	La minuterie pourrait s'arrêter pendant la phase d'essorage.	<ul style="list-style-type: none"> • Un système de détection automatique d'une charge non équilibrée pourrait être activé en raison d'une répartition inégale du linge dans le tambour.
La durée du programme n'effectue aucun procédé de comptage. (*)	Il se peut que la machine contient une charge non équilibrée.	<ul style="list-style-type: none"> • Un système de détection automatique d'une charge non équilibrée pourrait être activé en raison d'une répartition inégale du linge dans le tambour.

Problème	Cause	Solution
La machine ne passe pas à la phase d'essorage. (*)	Il se peut que la machine contient une charge non équilibrée.	<ul style="list-style-type: none"> • Un système de détection automatique d'une charge non équilibrée pourrait être activé en raison d'une répartition inégale du linge dans le tambour.
	Le lave-linge n'essore pas si l'eau n'a pas complètement été évacuée.	<ul style="list-style-type: none"> • Vérifiez le filtre et le tuyau de vidange.
	Une quantité excessive de mousse pourrait avoir été formée et le système d'absorption automatique de mousse pourrait avoir été activé en raison d'une utilisation excessive de détergent.	<ul style="list-style-type: none"> • Utilisez la quantité de détergent recommandée.
Les résultats de lavage sont nuls : Le linge devient gris. (**)	Une quantité insuffisante de détergent a été utilisée pendant une longue période.	<ul style="list-style-type: none"> • Utilisez la quantité conseillée de détergent adapté à la dureté de l'eau et au linge.
	Le lavage a été réalisé à basses températures pendant une longue période.	<ul style="list-style-type: none"> • Sélectionnez la température adaptée pour le linge à laver.
	Une quantité insuffisante de détergent a été utilisée avec de l'eau dure.	<ul style="list-style-type: none"> • Si la dureté de l'eau est élevée, l'utilisation d'une quantité insuffisante de détergent peut amener le linge à prendre la couleur grise avec le temps. Il est difficile d'éliminer une telle couleur grise une fois qu'elle s'est produite. Utilisez la quantité conseillée de détergent adapté à la dureté de l'eau et au linge.
	Trop de détergent a été utilisé.	<ul style="list-style-type: none"> • Utilisez la quantité conseillée de détergent adapté à la dureté de l'eau et au linge.
Les résultats de lavage sont nuls : Les taches persistent ou le linge ne se laisse pas blanchir. (**)	La quantité de détergent utilisée est insuffisante.	<ul style="list-style-type: none"> • Utilisez la quantité conseillée de détergent adapté à la dureté de l'eau et au linge.
	Du linge a été ajouté en quantité excessive.	<ul style="list-style-type: none"> • Ne chargez pas la machine à l'excès. Chargez le linge en respectant les quantités recommandées dans le « Tableau des programmes et de consommation ».
	Un programme et une température inadaptés ont été sélectionnés.	<ul style="list-style-type: none"> • Sélectionnez le programme et la température adaptés pour le linge à laver.
	Une mauvaise qualité de détergent a été utilisée.	<ul style="list-style-type: none"> • Utilisez le détergent original approprié pour la machine.
	Trop de détergent a été utilisé.	<ul style="list-style-type: none"> • Mettez le détergent dans le compartiment approprié. Évitez de mélanger le produit à blanchir au détergent.
Les résultats de lavage sont nuls : Des taches huileuses apparaissent sur le linge. (**)	Le tambour n'est pas nettoyé régulièrement.	<ul style="list-style-type: none"> • Procédez à un nettoyage régulier du tambour. Pour ce faire, veuillez vous reporter à 4.4.2.
Les résultats de lavage sont nuls : Les vêtements dégagent une odeur désagréable. (**)	De telles odeurs et couches de bactérie se forment sur la surface du tambour à la suite d'un lavage continu à des températures inférieures et/ou dans des programmes courts.	<ul style="list-style-type: none"> • Laissez le bac à produits de même que le hublot de la machine entrouverte après chaque lavage. Ainsi, un environnement humide favorable aux bactéries ne peut pas se créer à l'intérieur de la machine.
La couleur des vêtements a disparu. (**)	Du linge a été ajouté en quantité excessive.	<ul style="list-style-type: none"> • Ne chargez pas la machine à l'excès.
	Le détergent utilisé est mouillé.	<ul style="list-style-type: none"> • Conservez les détergents fermés dans un environnement sans humidité et évitez de les exposer à des températures excessives.
	Une température supérieure a été sélectionnée.	<ul style="list-style-type: none"> • Sélectionnez le programme et la température adaptés selon le type et le degré de saleté du linge.

Problème	Cause	Solution
Le rinçage ne se fait pas bien.	La quantité de détergent, la marque, et les conditions de conservation utilisées ne sont pas appropriées.	<ul style="list-style-type: none"> Utilisez un détergent approprié pour le lave-linge et votre linge. Conservez les détergents fermés dans un environnement sans humidité et évitez de les exposer à des températures excessives.
	Le détergent a été placé dans le mauvais compartiment.	<ul style="list-style-type: none"> Si le détergent est introduit dans le compartiment de prélavage quoique le cycle de prélavage ne soit pas sélectionné, la machine peut prendre ce détergent au cours du rinçage ou de la phase de l'adoucissant. Mettez le détergent dans le compartiment approprié.
	Le filtre de la pompe est obstrué. Le tuyau de vidange est plié.	<ul style="list-style-type: none"> Vérifiez le filtre. Vérifiez le tuyau de vidange.
Le linge s'est raidi après le lavage. (**)	La quantité de détergent utilisée est insuffisante.	<ul style="list-style-type: none"> Avec la dureté de l'eau, l'utilisation d'une quantité insuffisante de détergent peut amener le linge à se raidir avec le temps. Utilisez une quantité appropriée de détergent suivant la dureté de l'eau.
	Le détergent a été placé dans le mauvais compartiment.	<ul style="list-style-type: none"> Si le détergent est introduit dans le compartiment de prélavage quoique le cycle de prélavage ne soit pas sélectionné, la machine peut prendre ce détergent au cours du rinçage ou de la phase de l'adoucissant. Mettez le détergent dans le compartiment approprié.
	Il se peut que le détergent a été mélangé à l'adoucissant.	<ul style="list-style-type: none"> Évitez de mélanger l'adoucissant au détergent. Lavez et nettoyez le bac à produits avec de l'eau chaude.
Le linge ne sent pas comme l'adoucissant. (**)	Le détergent a été placé dans le mauvais compartiment.	<ul style="list-style-type: none"> Si le détergent est introduit dans le compartiment de prélavage quoique le cycle de prélavage ne soit pas sélectionné, la machine peut prendre ce détergent au cours du rinçage ou de la phase de l'adoucissant. Lavez et nettoyez le bac à produits avec de l'eau chaude. Mettez le détergent dans le compartiment approprié.
	Il se peut que le détergent a été mélangé à l'adoucissant.	<ul style="list-style-type: none"> Évitez de mélanger l'adoucissant au détergent. Lavez et nettoyez le bac à produits avec de l'eau chaude.
Résidu de détergent dans le bac à produits. (**)	Le détergent a été versé dans un bac mouillé.	<ul style="list-style-type: none"> Séchez le bac à produits avant d'y introduire le détergent.
	Le détergent peut être devenu mouillé.	<ul style="list-style-type: none"> Conservez les détergents fermés dans un environnement sans humidité et évitez de les exposer à des températures excessives.
	La pression d'eau est basse.	<ul style="list-style-type: none"> Vérifiez la pression de l'eau.
	Le détergent contenu dans le compartiment de lavage principal est devenu mouillé lors de l'admission de l'eau de prélavage. Les orifices du compartiment destiné au détergent sont obstrués.	<ul style="list-style-type: none"> Vérifiez les orifices et Nettoyez-les s'ils sont obstrués.
	Il y a un problème avec les vannes du bac à produits.	<ul style="list-style-type: none"> Contactez l'agent de service agréé.
	Il se peut que le détergent a été mélangé à l'adoucissant.	<ul style="list-style-type: none"> Évitez de mélanger l'adoucissant au détergent. Lavez et nettoyez le bac à produits avec de l'eau chaude.
	Le tambour n'est pas nettoyé régulièrement.	<ul style="list-style-type: none"> Procédez à un nettoyage régulier du tambour. Pour ce faire, veuillez vous reporter à 4.4.2.

Problème	Cause	Solution
Une quantité excessive de mousse se forme dans la machine. (**)	Un détergent inapproprié pour le lave-linge est en train d'être utilisé.	• Utilisez un détergent adapté pour le lave-linge.
	La quantité de détergent utilisée est excessive.	• N'utilisez qu'une quantité suffisante de détergent.
	Le détergent a été stocké dans de mauvaises conditions.	• Conservez le détergent dans un endroit fermé et sec. Ne le conservez pas dans des endroits excessivement chauds.
	Certains linges, comme les tulle, etc. génèrent trop de mousse à cause de leur structure maillée.	• Utilisez de petites quantités de détergent pour ce type d'articles.
	Le détergent a été placé dans le mauvais compartiment.	• Mettez le détergent dans le compartiment approprié.
	L'adoucissant est en train d'être prélevé tôt.	• Il se peut qu'il y ait un problème au niveau des vannes ou du bac à produits. Contactez l'agent de service agréé.
La mousse déborde du bac à produits.	Trop de détergent a été utilisé.	• Mélangez 1 cuillère à soupe d'adoucissant dans ½ litre d'eau et versez ce mélange dans le compartiment de lavage principal du bac à produits.
		• Verser le détergent dans la machine appropriée pour les programmes et respectez les charges maximales indiquées dans le « Tableau des programmes et de consommation ». Si vous utilisez des produits chimiques supplémentaires (détachants, javels, etc.), diminuez la quantité du détergent.
Le linge reste mouillé à la fin du programme. (*)	Une quantité excessive de mousse pourrait avoir été formée et le système d'absorption automatique de mousse pourrait avoir été activé en raison d'une utilisation excessive de détergent.	• Utilisez la quantité de détergent recommandée.

(*) La machine ne passe pas à la phase d'essorage lorsque le linge n'est pas uniformément réparti dans le tambour afin de prévenir tout dommage à la machine et à son environnement. Le linge doit être disposé à nouveau et essoré une nouvelle fois.

(**) Le tambour n'est pas nettoyé régulièrement. Procédez à un nettoyage régulier du tambour. Voir point 4.4.2



MISE EN GARDE : Si vous ne parvenez pas à résoudre le problème malgré le respect des consignes prescrites dans la présente section, contactez votre revendeur ou l'agent de service agréé. N'essayez jamais de réparer un appareil endommagé par vous même.

المشكلة	السبب	الحل
العد تنازلي لوقت البرنامج لا يعمل. (الأنواع المزودة بشاشة) (*)	يمكن أن يتوقف المؤقت أثناء سحب الماء.	<ul style="list-style-type: none"> • لن يقوم مؤشر المؤقت بالعد التنازلي حتى تمتلئ الغسالة بالكمية المناسبة من الماء. تنتظر الغسالة حتى تتوافر الكمية المناسبة من الماء لتجنب نتائج غسل غير مرضية بسبب نقص الماء. سوف يستأنف مؤشر المؤقت العد التنازلي بعد ذلك.
	يمكن أن يتوقف المؤقت أثناء خطوة التسخين.	<ul style="list-style-type: none"> • لن يقوم مؤشر المؤقت بالعد التنازلي حتى تصل الغسالة إلى درجة الحرارة المحددة.
	يمكن أن يتوقف المؤقت أثناء خطوة العصر.	<ul style="list-style-type: none"> • قد يكون تم تفعيل نظام الكثف التلقائي عن الحمل غير المتزن نتيجة التوزيع غير المتوازن للملابس في الأسطوانة.
العد تنازلي لوقت البرنامج لا يعمل. (*)	قد يكون هناك حمل غير متوازن في الغسالة.	<ul style="list-style-type: none"> • قد يكون تم تفعيل نظام الكثف التلقائي عن الحمل غير المتزن نتيجة التوزيع غير المتوازن للملابس في الأسطوانة.
الغسالة لا تنتقل إلى خطوة العصر. (*)	قد يكون هناك حمل غير متوازن في الغسالة.	<ul style="list-style-type: none"> • قد يكون تم تفعيل نظام الكثف التلقائي عن الحمل غير المتزن نتيجة التوزيع غير المتوازن للملابس في الأسطوانة.
	لن تقوم الغسالة بعملية العصر إذا لم يتم تصريف الماء بالكامل. قد تظهر الرغوة الزائدة وقد يتم تنشيط نظام امتصاص الرغوة التلقائي نتيجة لاستخدام المنظف بصورة زائدة.	<ul style="list-style-type: none"> • افحص الفلتر وخرطوم سحب المياه وتصريفها. • استخدم فقط الكمية المناسبة من المنظف.
نتائج عملية الغسيل غير مرضية: الملابس تتحول إلى الرمادي. (**)	استخدام كمية منظف غير كافية أثناء الغسيل لفترات طويلة.	<ul style="list-style-type: none"> • استخدم الكمية الموصى بها والمناسبة للماء العسر وكمية الملابس.
	تم الغسيل عند درجات حرارة منخفضة لفترة طويلة. تم استخدام كمية مسحوق غير كافية مع الماء العسر.	<ul style="list-style-type: none"> • اختر درجة الحرارة المناسبة للملابس المراد غسلها. • يتسبب استخدام كمية غير كافية من المنظف مع الماء العسر في التصاق الأوساخ بالملابس مما يؤدي إلى تغيير لون الملابس إلى اللون الرمادي مع مرور الوقت. وإذا حدث ذلك فمن الصعب إزالتها. استخدم الكمية الموصى بها والمناسبة للماء العسر وكمية الملابس.
	تم استخدام كمية كبيرة من المنظف.	<ul style="list-style-type: none"> • استخدم الكمية الموصى بها والمناسبة للماء العسر وكمية الملابس.
نتائج عملية الغسيل غير مرضية: البقع لا يمكن إزالتها أو الغسيل لا يبيض. (**)	تم استخدام كمية منظف غير كافية.	<ul style="list-style-type: none"> • استخدم الكمية الموصى بها والمناسبة للماء العسر وكمية الملابس.
	تم تحميل الكثير من الغسيل.	<ul style="list-style-type: none"> • لا تقم بالإفراط في تحميل الغسالة. قم بتحميل الكميات الموصى بها في "جدول الاستهلاك والبرنامج".
	تم اختيار برنامج ودرجة حرارة خاطئة.	<ul style="list-style-type: none"> • اختر درجة الحرارة والبرنامج المناسبين للملابس المراد غسلها.
	تم استخدام نوع مسحوق خطأ. تم استخدام كمية كبيرة من المنظف.	<ul style="list-style-type: none"> • استخدم المنظف الأصلي المناسب للغسالة. • ضع المسحوق في المقصورة الصحيحة. لا تخلط مواد التبييض مع المنظف.
نتائج عملية الغسيل غير مرضية: تظهر بقع زينية على الملابس. (**)	لم تقم بالتنظيف المنتظم للحلة.	<ul style="list-style-type: none"> • نظف الحلة بانتظام. لهذا الأمر، يُرجى مراجعة 4.4.2.
نتائج عملية الغسيل غير مرضية: رائحة الملابس كريهة. (**)	تتكون طبقات من الروائح والبكتيريا على حلة الغسيل نتيجة لعمليات الغسيل في درجات حرارة منخفضة و/أو باستخدام البرامج القصيرة.	<ul style="list-style-type: none"> • اترك درج المنظف وباب التحميل في الغسالة مفتوحًا بعد كل عملية غسل. ومن ثم لا يمكن أن يتكون الجور الرطب الذي يساعد على تراكم البكتيريا داخل الغسالة.
ألوان الملابس باهتة. (**)	تم تحميل الكثير من الغسيل. المنظف المستخدم رطب.	<ul style="list-style-type: none"> • لا تقم بالإفراط في تحميل الغسالة. • احتفظ بالمنظفات مغلقة في بيئة خالية من الرطوبة ولا تعرضها لدرجات الحرارة المرتفعة.
	تم اختيار درجة حرارة عالية.	<ul style="list-style-type: none"> • اختر البرنامج ودرجة الحرارة المناسبين وفقًا لنوع ودرجة اتساخ الملابس.
الغسالة لا تشطف الملابس بشكل جيد.	كمية أو نوع أو ظروف تخزين المنظف المستخدم لم تكن مناسبة.	<ul style="list-style-type: none"> • استخدم منظف مناسب للغسالة والغسيل. احتفظ بالمنظفات مغلقة في بيئة خالية من الرطوبة ولا تعرضها لدرجات الحرارة الزائدة.
	تم وضع المسحوق في مقصورة خاطئة.	<ul style="list-style-type: none"> • إذا تم وضع المنظف في مقصورة الغسلة التحضيرية على الرغم من عدم اختيار دورة الغسلة التحضيرية، يمكن أن تقوم الغسالة بسحب هذا المنظف أثناء خطوة الشطف أو المُنعَم. ضع المسحوق في المقصورة الصحيحة.
	انسداد فلتر المضخة. خرطوم الصرف مثني.	<ul style="list-style-type: none"> • افحص الفلتر. • افحص خرطوم التصريف.

المشكلة	السبب	الحل
لم يبدأ البرنامج بعد إغلاق الباب.	بدء / إيقاف مؤقت / يتم لم الضغط على زر الإلغاء	♦ اضغط على زر بدء / إيقاف مؤقت / أو زر الإلغاء.
لا يمكن بدء تشغيل البرنامج أو اختياره.	قد يكون من الصعب غلق باب التحميل عند الإفراط في التحميل.	♦ احرص على تقليل كمية الغسيل وتحقق من أن باب التحميل مغلق بشكل صحيح.
لا يمكن بدء تشغيل البرنامج أو اختياره.	انتقال الغسالة إلى وضع الحماية الذاتية بسبب مشكلة في الإمداد (على سبيل المثال جهد التيار أو ضغط الماء، وغير ذلك).	♦ إلغاء البرنامج، أو رقبض تحديد البرنامج لتحديد برنامج آخر. (انظر "إلغاء البرنامج")
يوجد ماء في الغسالة.	قد يتبقى بعض الماء في الغسالة نتيجة عمليات مراقبة الجودة.	♦ لا يعد هذا الأمر عطلًا، فالماء غير ضار بالغسالة.
تنتقل الماكينة إلى وضع الاستعداد بعد أن يبدأ البرنامج أو في حال عدم سحبها للماء.	الصنبور مغلق. انتشاء خرطوم مدخل الماء.	♦ قم بتشغيل الصنابير. ♦ صحح وضع الخرطوم.
	انسداد فلتر مدخل الماء.	♦ نظف الفلتر.
	قد يكون باب التحميل مفتوحًا.	♦ أغلق باب التحميل.
	يمكن أن تكون وصلة الماء غير صحيحة أو يمكن أن ينقطع (عند انقطاع الماء، تومض لمبة الغسل أو الشطف (LED).	♦ احرص وصلة الماء. في حال انقطاع الماء اضغط على مفتاح البدء/الإيقاف المؤقت بعد أن يتم التغذية بالماء مرة أخرى لمواصلة التشغيل من وضع الاستعداد.
الإالة لا تصرف المياه.	قد يكون خرطوم إخراج الماء مسدود أو مثنى.	♦ قم بتنظيف أو تسوية الخرطوم.
	انسداد فلتر المضخة.	♦ قم بتنظيف فلتر المضخة.
تهتز الغسالة أو تصدر ضوضاء.	قد يكون ووقوف الغسالة غير مضبوط.	♦ قم بضبط أقدام الغسالة لاستوائها.
	قد تكون هناك مادة غريبة دخلت في فلتر المضخة.	♦ قم بتنظيف فلتر المضخة.
	لم تتم إزالة مسامير تأمين النقل.	♦ قم بإزالة مسامير تأمين النقل.
	قد تكون كمية الغسيل في الغسالة قليلة جدًا.	♦ قم بإضافة المزيد من الملابس.
	قد تكون الغسالة محملة بكمية زائدة من الغسيل.	♦ أخرج بعض الغسيل من الغسالة أو وزع الحمولة باليد لموازنته في الغسالة بطريقة متجانسة.
	الغسالة مائلة على شئٍ صلب.	♦ احرص على عدم ميل الغسالة على أي شئٍ.
تسرب ماء من أسفل الغسالة.	قد يكون خرطوم إخراج الماء مسدود أو مثنى.	♦ قم بتنظيف أو تسوية الخرطوم.
	انسداد فلتر المضخة.	♦ قم بتنظيف فلتر المضخة.
توقفت الغسالة بعد فترة قصيرة من بدء البرنامج.	قد تكون الغسالة توقفت بشكل مؤقت نتيجة لانخفاض الجهد الكهربائي.	♦ ساعدوا الغسالة العمل عندما يعود الجهد إلى المعدل الطبيعي.
تصرف الغسالة الماء الذي تسحبه بصورة مباشرة.	قد لا يكون خرطوم الصرف ذو طول كافٍ.	♦ قم بتركيب خرطوم ماء التصريف كما هو موضح في دليل التشغيل.
لا يمكن رؤية ماء في الغسالة أثناء عملية الغسيل.	لا يمكن رؤية مستوى الماء من خارج الغسالة.	♦ لا يعد هذا عطلًا.
لا يمكن فتح باب التحميل.	قفل الباب منضبط بسبب مستوى الماء في الغسالة.	♦ تصريف الماء عن طريق تشغيل برنامج المضخة أو العصر.
	تقوم الغسالة بتسخين الماء أو هي في دورة العصر.	♦ انتظر حتى اكتمال البرنامج.
	قفل تأمين الأطفال مفعّل. سوف يتم إلغاء تنشيط قفل الباب بعد انتهاء البرنامج بدقة.	♦ انتظر دقيقتين لإلغاء تنشيط قفل الباب.
	باب التحميل يمكن أن يكون عالقًا بفعل الضغط المعروض له.	♦ حرك المقبض وادفع واسحب باب التحميل لتحريره، ثم افتحه.
تستغرق عملية الغسيل وقتًا أطول من الوقت المحدد في الدليل. (*)	ضغط الماء منخفض.	♦ تنتظر الغسالة حتى تسحب كمية كافية من الماء لتجنب سوء جودة الغسيل نتيجة لقلة كمية الماء. وبناءً عليه، يطول وقت الغسيل.
	قد يكون الجهد الكهربائي منخفضًا.	♦ تمتد فترة الغسيل لتجنب نتائج غسيل غير مرضية عندما يكون الجهد منخفضًا.
	قد تكون درجة حرارة الماء التي يتم تزويد الغسالة بها منخفضة.	♦ يطول الوقت المطلوب لتسخين الماء في فصول السنة الباردة، وكذلك قد يمتد وقت عملية الغسيل لتجنب نتائج غسيل غير مرضية.
	قد يرجع السبب إلى زيادة في عدد مرات الشطف و/أو كمية ماء الشطف.	♦ تزيد الغسالة كمية الماء الذي يتم تصريفه عند الحاجة إلى التصريف الجيد للماء وتضيف خطوة تصريف إضافية إذا لزم الأمر.
	قد تظهر الرغوة الزائدة وقد يتم تنشيط نظام امتصاص الرغوة التلقائي نتيجة لاستخدام المنظف بصورة زائدة.	♦ استخدم فقط الكمية المناسبة من المنظف.

4.4.5 تصريف الماء المتبقي وتنظيف فلتر المضخة

يعمل نظام الفلتر بالغسالة على منع مرور الشوائب الصلبة مثل الأزرار والعملات والأنسجة التي تعلق بالمضخة أثناء تصريف ماء الغسيل. وبذلك، يتم تصريف الماء دون ظهور أية مشكلة مما يطيل من عمر المضخة. إذا فشلت الغسالة في تصريف الماء، فقد يكون فلتر المضخة مسدودًا. ويجب تنظيف الفلتر في حالة انسداده أو كل 3 أشهر. ينبغي تصريف الماء بالكامل أولاً من أجل تنظيف فلتر المضخة. بالإضافة لذلك، قبل نقل الغسالة (على سبيل المثال، عند نقلها إلى منزل آخر) وفي حالة تجمد الماء، يجب تصريف الماء تمامًا.

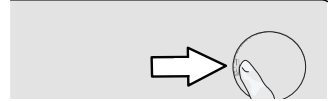
تنبيه: يمكن أن تتسبب المواد الغريبة المتبقية في فلتر المضخة في تلف الغسالة أو تتسبب في مشكلة الضوضاء.	
تنبيه: إذا لم يتم استخدام المنتج لفترة، قم بإيقاف الصنبور، وأزل أنبوب الإمداد وقم بتصريف المياه داخل الغسالة كي لا تتعرض للتجمد المحتمل.	
تنبيه: بعد كل استخدام، قم بإغلاق صنبور المياه المتصل بالخرطوم الرئيسي	

تنظيف الفلاتر المتسخة وتصريف الماء:

1 أفضل قابس الغسالة من مصدر التيار.

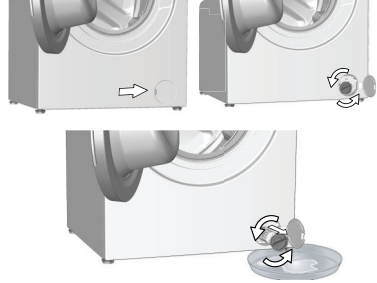
تنبيه: قد ترتفع درجة حرارة الماء داخل الغسالة إلى 90 درجة مئوية. لتجنب خطر الحرق، يجب تنظيف الفلتر بعد تبريد الماء في الغسالة.	
---	--

2. افتح غطاء الفلتر.



3 اتبع الإجراءات أدناه لتصريف المياه.
إذا كانت الغسالة غير مزودة بخرطوم لصرف المياه عند الطوارئ:

- لجمع المياه لتخرج من الفلتر، ضع أنية كبيرة أمام الفلتر.
- قم بتدوير وفك فلتر المضخة حتى تبدأ المياه في التدفق (عكس اتجاه عقارب الساعة). ضع الماء المتدفق في الوعاء الموجود أمام الفلتر. استعمل دائمًا قطعة من القماش لامتصاص أي ماء منسكب.
- عند تفريغ الماء داخل الغسالة، انزع الفلتر تمامًا عن طريق تدويره.



4 قم بتنظيف أي بقايا موجودة داخل الفلتر و الألياف، إن وجدت، حول مضخة التصريف.

5. استبدل الفلتر .

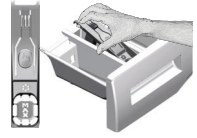
6. إذا كان غطاء الفلتر مكونًا من قطعتين، أغلق غطاء الفلتر بالضغط على المقبض. إذا كان الفلتر مكونًا من قطعة واحدة، ضع المقابض في الجزء السفلي في أماكنها واضغط على الجزء العلوي للإغلاق.

4.4 الصيانة والتنظيف

تمتد فترة خدمة الغسالة وتقل مواجهة المشكلات المتكررة إذا تم تنظيفها على فترات منتظمة.

4.4.1 تنظيف درج المنظف

قم بتنظيف درج المنظف على فترات منتظمة (كل 4 إلى 5 دورات غسيل) كما هو موضح بالأسفل لمنع ترسب مسحوق الغسيل بمرور الوقت.
ارفع الجزء الخلفي من السيفون لإزالته كما هو موضح.
في حالة بدء تجمع كمية من الماء والمُنعِم بشكل زائد في قسم المُنعِم، ينبغي تنظيف السيفون.



- 1 اضغط على الدائرة المنقطة في قسم رش الماء (السيفون) بقسم المُنعِم واسحبه باتجاهك حتى يخرج هذا القسم من الغسالة.
- 2 اغسل درج مسحوق الغسيل والسيفون بكمية وفيرة من الماء الفاتر في الحوض. لحماية بشرتك من ملامسة الفضلات، قم بتنظيفه بفرشاة مناسبة مع ارتداء قفازات.
- 3 أدخل الدرج مرة أخرى في موضعه بعد التنظيف والتأكد من وضعه بصورة جيدة.

4.4.2 تنظيف باب التحميل والأسطوانة

بالنسبة لالات الغسيل التي تتوفر على برنامج تنظيف حلة الغسالة، يرجى مراجعة كيفية التشغيل- برامج الغسالة.

كرر عملية تنظيف الحلة كل شهرين.



استخدم مضاد الرواسب المناسب للغسالات.

تأكد من عدم ترك أي مواد غريبة في الحلة بعد كل غسلة.
في حالة انسداد فتحات المطاط المبيبة في الشكل، قم بفتح الفتحات باستخدام حلة أسنان.
ستتسبب جسيمات المعادن الغريبة في حدوث بقع الصدأ في الحلة. نظف البقع على سطح الحلة باستخدام مواد تنظيف الصلب الذي لا يصدأ.
لا تستخدم صوف الحديد أو صوف سلكي. فقد تتسبب هذه المواد في إلحاق أضرار بالأسطح المطلية والبلاستيكية.



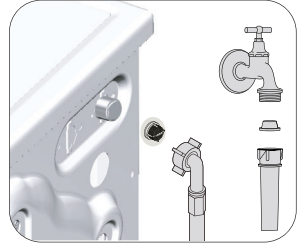
4.4.3 تنظيف جسم الغسالة ولوحة التحكم

امسح جسم الغسالة بالماء والصابون أو منظف جل متعادل لا يسبب التآكل في حالة الضرورة، وجففه بقطعة قماش ناعمة. استخدم فقط قطعة قماش ناعمة ورطبة لتنظيف لوحة التحكم.

4.4.4 تنظيف فترات مدخل الماء

يوجد فلتر في طرف كل صمام من صمامات سحب الماء عند الجزء الخلفي من الغسالة وأيضًا في طرف كل خرطوم من خرطوم سحب الماء المتصلة بالصنبور. تعمل هذه الفلاتر على منع المواد الغريبة والأوساخ الموجودة في الماء من دخول الغسالة. وينبغي تنظيف الفلاتر عندما تتسخ.

- 1 اغلق الصنابير.
- 2 فك صواميل خرطوم سحب الماء للوصول إلى الفلاتر في صمامات سحب الماء. قم بتنظيفها باستخدام فرشاة مناسبة. إذا كانت الفلاتر متسخة تمامًا، قم بإزالتها من أماكنها باستخدام كمامة وقم بتنظيفها بهذه الطريقة.
- 3 أخرج الفلاتر التي بالأطراف المستوية لخرطوم سحب الماء مع الجوان وقم بتنظيفها تمامًا تحت مياه جارئة.
- 4 استبدل السدادات والفلاتر بعناية وأحكم ربطها يدويًا.





- في حالة عدم السماح بالتغيير، سوف يومض الضوء ذو الصلة 3 مرات.

إضافة وإخراج الغسيل

1. اضغط على الزر Start/Pause (بدء التشغيل/الإيقاف المؤقت) لإيقاف الغسالة إيقافاً مؤقتاً. سوف يومض مصباح متابعة الخطوة المعنية التي تم خلالها تحويل الغسالة إلى وضع الإيقاف المؤقت.
2. انتظر حتى يمكن فتح باب التحميل.
3. افتح باب التحميل وأضف الغسيل أو أخرجه.
4. أغلق باب التحميل.
5. قم بالتغييرات في الوظائف الإضافية، وإعدادات درجة الحرارة والسرعة عند اللزوم.
6. اضغط على زر Start / Pause (بدء التشغيل/الإيقاف المؤقت) لبدء تشغيل الغسالة.

4.3.16 إلغاء البرنامج

- لإلغاء البرنامج، أدر مقيض تحديد البرنامج لتحديد برنامج آخر. سيتم إلغاء البرنامج السابق. سيومض مصباح End/Cancel (إنهاء/إلغاء) باستمرار للإشارة إلى إلغاء البرنامج.
- عند تدوير مقيض تحديد البرنامج، ستنهي الغسالة البرنامج، ولكن لن يتم تصريف الماء الذي بداخلها. عند تحديد برنامج جديد وبدء تشغيله، سوف يبدأ البرنامج المحدد حديثاً بناءً على الخطوة التي تم إلغاء البرنامج الآخر فيها. على سبيل المثال، قد تسحب الغسالة ماءً إضافياً أو تستمر في الغسل بالماء الموجود بداخل الغسالة.



- بناءً على الخطوة التي تم إلغاء البرنامج فيها، قد يتوجب عليك إضافة المنظف والمنعم مرةً أخرى إلى البرنامج الجديد الذي تم تحديده.

4.3.17 انتهاء البرنامج

- في نهاية البرنامج، تظهر "End" (نهاية) على الشاشة.
1. انتظر حتى ينطفئ مصباح باب التحميل تماماً.
 2. حرّك مقيض اختيار البرامج إلى الوضع On/Off (تشغيل/إيقاف تشغيل) لإيقاف تشغيل الغسالة.
 3. أخرج الغسيل وأغلق باب التحميل. الغسالة الآن جاهزة لدورة الغسيل التالية.

4.3.18 لدى الغسالة الخاصة بك وظيفة "وضع الإيقاف المؤقت".

- بعد استخدام زر On / Off (تشغيل/إيقاف تشغيل) لتشغيل الغسالة، إذا لم تقم ببدء تشغيل أي برنامج في خطوة الاختيار أو لم تقم بأي شيء آخر، أو إذا لم تقم بأي شيء في غضون 10 دقائق بعد انتهاء البرنامج المحدد، فإن الجهاز سوف ينتقل تلقائياً إلى وضع توفير الطاقة. أيضاً، إذا كان المنتج الخاص بك مزوداً بشاشة تظهر فيها مدة البرنامج، فستنطفئ هذه الشاشة تماماً. إذا قمت بتدوير مقيض اختيار البرنامج أو لمس أي زر، فستعود الأضواء والشاشة إلى الحالة السابقة. قد تتغير الاختيارات التي قمت بها عند الخروج من وضع كفاءة الطاقة. تحقق مما إذا كانت اختياراتك صحيحة قبل بدء تشغيل البرنامج. إذا لزم الأمر، فقم بالضبط مرة أخرى. لا يُعد هذا خطأ.

1. اضغط على زر ضبط وقت الانتهاء. عند الضغط لأول مرة، سيتم تقريب مدة البرنامج إلى أقرب وقت بعدد صحيح. كل ضغطه تالية ستزيد الوقت بساعة.
 2. إذا كنت تريد تقليل وقت الانتهاء المتأخر، فاضغط على زر ضبط وقت الانتهاء بشكل متتابع حتى يتم عرض الوقت المطلوب.
- إلغاء وظيفة الانتهاء المتأخر**
- إذا أردت إلغاء العد التنازلي لوقت الانتهاء المتأخر وبدء تشغيل البرنامج في الحال:
1. فاضبط مقبض اختيار البرامج إلى أي برنامج. بهذه الطريقة، سيتم إلغاء وقت الانتهاء المتأخر. سيومض ضوء End/Cancel (إنهاء/إلغاء) باستمرار.
 2. بعد ذلك، حدد البرنامج الذي تريد تشغيله مرة أخرى.
 3. اضغط على الزر Start / Pause (بدء التشغيل/الإيقاف المؤقت) لبدء تشغيل البرنامج.

4.3.12 بدء تشغيل البرنامج

1. اضغط على الزر Start / Pause (بدء التشغيل/الإيقاف المؤقت) لبدء تشغيل البرنامج.
2. يضيء ضوء متابعة البرنامج ليشير إلى بدء تشغيل البرنامج.

معلومات



- في حالة عدم بدء أي برنامج، أو عدم الضغط على أي مفتاح في غضون 10 دقائق أثناء عملية اختيار البرنامج، ستنتفيق مصابيح الشاشة. بمجرد تحريك مقبض اختيار البرنامج أو الضغط على أي زر، سيتم تشغيل الأضواء المرة أخرى.

4.3.13 تقدم البرنامج

يمكن متابعة تقدم البرنامج الجاري تشغيله من خلال مؤشر متابعة البرنامج. في بداية كل خطوة من خطوات البرنامج، يضيء ضوء المؤشر ذو الصلة.

معلومات



- إذا تم تحديد الوظيفة الإضافية "Anti-crease + (ضد التجعد)"، فسيتم تشغيل LED "انتهاء" و "Anti-crease LED + (ضد التجعد)" في الوقت نفسه أثناء استمرار هذه الخطوة.
 - لإنهاء البرنامج أثناء تشغيل خطوة "Anti-crease + (ضد التجعد)"، ما عليك سوى الضغط على أي زر أو تدوير مقبض اختيار البرنامج.
- يمكنك تغيير الوظائف الإضافية، وإعدادات السرعة، ودرجة الحرارة بدون إيقاف سير البرنامج أثناء تشغيل البرنامج. للقيام بهذا، يجب أن يكون التغيير الذي ستقوم به هو شيء سيتم إجراؤه بعد خطوة البرنامج الجارية. إذا كان التغيير غير مناسب، فسوف تومض الأضواء المعنية 3 مرات.

معلومات



- إذا لم تنتقل الغسالة إلى خطوة العصر، فقد تكون وظيفة إيقاف الشطف مفعلة أو تم تنشيط نظام الكشف التلقائي عن الحمولة غير المتوازنة بسبب التوزيع غير المتوازن للملابس في الغسالة.

4.3.14 قفل باب التحميل

هناك نظام قفل على باب تحميل الغسالة يمنع فتح باب التحميل في الحالات التي يكون فيها مستوى الماء غير مناسب. سيبدأ مصباح باب التحميل في الوميض عند انتقال الغسالة إلى وضع الإيقاف المؤقت. تفحص الغسالة مستوى الماء بالداخل. إذا كان المستوى مناسباً، فسينطفئ مصباح باب التحميل ويمكن فتح باب التحميل خلال 1-2 دقيقة. إذا كان المستوى غير مناسب، فسيظل مصباح باب التحميل مضاءً ولا يمكن فتح باب التحميل. في حالة الاضطرار إلى فتح باب التحميل أثناء إضاءة مصباح باب التحميل، يجب إلغاء البرنامج الحالي. راجع "إلغاء البرنامج".

4.3.15 تغيير التحديدات بعد بدء تشغيل البرنامج

انتقال الغسالة إلى وضع الإيقاف المؤقت

اضغط على Start/Pause (بدء/إيقاف مؤقت) لتحويل الغسالة إلى وضع الإيقاف المؤقت أثناء تشغيل البرنامج. سيومض مصباح البرنامج الحالي على مؤشر متابعة البرنامج ليشير إلى أن الغسالة تم تحويلها إلى وضع الإيقاف المؤقت. أيضاً، عندما يكون باب التحميل جاهزاً للفتح، سينطفئ مصباح الباب بالإضافة إلى مصباح خطوة البرنامج.

تغيير الوظيفة الإضافية والسرعة ودرجة الحرارة

بناءً على الخطوة التي وصل إليها البرنامج، يمكنك إلغاء الوظائف الإضافية أو تحديدها. راجع، اختيار الوظيفة الإضافية". يمكنك أيضاً تغيير إعدادات السرعة ودرجة الحرارة. راجع "تحديد سرعة العصر" و"تحديد درجة الحرارة".

• قفل التأمين ضد عبث الأطفال "i3"

استخدم وظيفة قفل الأطفال لمنع الأطفال من العبث بالغسالة، وهكذا يمكنك تجنب أي تغييرات في تشغيل البرنامج.

معلومات
<ul style="list-style-type: none"> إذا تم تدوير مقبض اختيار البرامج أثناء تمكين قفل الأطفال، فستظهر "Con" على الشاشة. أثناء تمكين قفل الأطفال، لا يمكنك إجراء أي تغيير في البرامج، ودرجة الحرارة المحددة، والسرعة، والوظائف الإضافية. حتى في حالة تحديد برنامج آخر باستخدام مقبض اختيار البرنامج أثناء تمكين قفل الأطفال، سوف يستمر تشغيل البرنامج المحدد مسبقًا.

لتأمين قفل الأطفال:

اضغط واستمر بالضغط على زر الوظيفة الإضافية 2 لمدة 3 ثوان. أثناء الضغط على الزر لمدة 3 ثوان، سيتم عرض C02، و C01 بالتوالي، ثم سيتم عرض "Con" لتحذير المستخدم من تمكين قفل الأطفال. إذا قمت بالضغط على أي زر أو تدوير مقبض اختيار البرنامج أثناء تمكين قفل الأطفال، فسيتم عرض التحذير نفسه.

لتعطيل قفل الأطفال:

اضغط واستمر في الضغط على زر الوظيفة الإضافية 2 لمدة 3 ثوان أثناء عمل البرنامج. أثناء الضغط على الزر لمدة 3 ثوان، سيظهر "C03"، و "C02"، و "C01" على الشاشة بالتوالي، ثم سيتم عرض "COF" لتحذير المستخدم من تعطيل قفل الأطفال.

معلومات
<ul style="list-style-type: none"> بالإضافة إلى الطريقة السابقة، لإلغاء تفعيل قفل الأطفال، أدر مقبض اختيار البرنامج إلى وضع "On/Off" (تشغيل/إيقاف التشغيل) في حالة عدم تشغيل أي برنامج، وحدد برنامجًا آخر. لن يتم تعطيل قفل الطفل بعد انقطاع التيار الكهربائي أو فصله.

• Anti-froissage+ (مانع التجمد) "i3"

إذا قمت بالضغط مع الاستمرار على زر الوظيفة الإضافية 3 لمدة 3 ثوان، فسيتم تحديد هذه الوظيفة وسيتم تشغيل ضوء متابعة البرنامج للبرنامج ذي الصلة. عند تحديد هذه الوظيفة، ستدور الحلة لمدة تصل إلى ثماني ساعات لضمان عدم تجمع الملابس في نهاية البرنامج. في أي وقت خلال الثماني ساعات هذه، يمكنك إلغاء البرنامج وإخراج الغسيل من الغسالة. فقط اضغط على أي زر أو أدر مقبض اختيار البرنامج لإنهاء الوظيفة. وسيظل ضوء متابعة البرنامج مضيئًا حتى إذا قمت بإنهاء الوظيفة بالضغط على أي زر. إذا قمت بإنهاء الوظيفة عن طريق تدوير مقبض اختيار البرنامج، فسيظل ضوء متابعة البرنامج يعمل أو يتوقف عن العمل وفقًا للبرنامج المحدد. إذا لم تقم بإلغاء الوظيفة عن طريق الضغط على زر الوظيفة الإضافية 3 لمدة 3 ثوان، فسيتم استخدامها في دورات الغسيل التالية أيضًا.

11.4.3 - ضبط وقت الانتهاء

تسمح لك وظيفة ضبط وقت الانتهاء بضبط وقت انتهاء البرنامج حتى 19 ساعة. يمكنك زيادة هذا الوقت بفترات زمنية مقدارها 1 ساعة.

معلومات
<ul style="list-style-type: none"> يُرجى عدم استخدام منظم سائل إذا قمت بتحديد وظيفة ضبط وقت الانتهاء. قد تبقى البقع على الملابس.

1. افتح باب التعميل، ثم ضع الغسيل وأضف المنظف وما إلى ذلك.
2. حدد برنامج الغسيل، ودرجة الحرارة، وسرعة العصر، وحدد الوظائف الإضافية إذا كان ذلك مطلوبًا.
3. اضغط على زر ضبط وقت الانتهاء وحدد الوقت المطلوب.
4. - اضغط على زر Start / Pause (بدء/إيقاف مؤقت). سيتم عرض وقت الانتهاء المتأخر الذي ضبطته على الشاشة. سيبدأ العد التنازلي للانتهاء المتأخر. على الشاشة، سيتحرك الرمز " _ " إلى أعلى وإلى أسفل بجانب وقت الانتهاء المتأخر.

معلومات
<ul style="list-style-type: none"> إذا لم يبدأ البرنامج، يمكنك إضافة غسيل إلى الغسالة أثناء وقت الانتهاء المتأخر.

5. في نهاية العد التنازلي، سيتم عرض فترة البرنامج المحدد على الشاشة. ستحتفي " _ " وسيبدأ البرنامج المحدد.

تغيير وقت الانتهاء المتأخر

إذا أردت تغيير الوقت أثناء العد التنازلي: فقم بتدوير مقبض اختيار البرنامج لإلغاء وظيفة وقت الانتهاء المتأخر، ثم اضبط الوقت المطلوب مرة أخرى.



- إذا لم يصل البرنامج إلى خطوة العصر، فيمكنك تغيير سرعة العصر دون تحويل الغسالة إلى وضع Pause (الإيقاف المؤقت).

4.3.10 اختيار الوظائف الإضافية

قم بتحديد الوظائف الإضافية المطلوبة قبل بدء تشغيل البرنامج. يمكنك أيضًا تحديد أو إلغاء الوظائف الإضافية المناسبة للبرنامج قيد التشغيل دون ضغط زر "Start/Pause" (بدء/إيقاف مؤقت) أثناء تشغيل الغسالة. لفعل ذلك، يجب أن تكون الغسالة في خطوة قبل الوظيفة الإضافية التي تريد تحديدها أو إلغاءها. في حالة تعذر تحديد أو إلغاء الوظيفة الإضافية، سوف يومض المصباح الخاص بالوظيفة ذات الصلة ثلاث مرات لتحذير المستخدم.



- عند اختيار وظيفة إضافية ثانية تتعارض مع الوظيفة الأولى قبل تشغيل الغسالة، ستقوم الغسالة بإلغاء الوظيفة الأولى بينما تستمر الوظيفة الإضافية الثانية في العمل.
- لا يمكن اختيار وظيفة إضافية لا تتوافق مع البرنامج الذي تم تحديده. (راجع، "جدول البرامج والاستهلاك")
- قد تختلف أضرار الوظائف الإضافية في الجدول وفقًا لطراز الغسالة.

4.3.10.1 الوظائف الإضافية

Prélavage (الغسيل التحضيري)

تكون الغسلة التحضيرية مجدبة فقط مع الملابس شديدة الاتساخ. يؤدي عدم استخدام الغسلة التحضيرية إلى توفير الطاقة، والماء، ومسحوق الغسيل، والوقت.



- يوصى باستخدام وظيفة الغسلة التحضيرية بدون منظف مع الأربطة والستائر.

Lavage Express (الغسيل السريع)

عند اختيار هذه الوظيفة، سيتم تقصير فترات عمل البرامج ذات الصلة بنسبة 50%. بفضل خطوات الغسل المميزة، سوف يتم تحقيق قدرة ميكانيكية عالية واستهلاك أمثل للماء، مع تحقيق معدل أداء غسل فائق على الرغم من قصر فترة العمل.

Rinçage Plus (شطف إضافي)

تمكّن هذه الوظيفة الغسالة من إجراء دورة شطف أخرى بالإضافة إلى تلك التي تم إجراؤها بعد الغسيل الرئيسي. ومن ثم، يمكن تخفيض خطر تأثر البشرة الحساسة (الأطفال)، والبشرة الحساسة، وما إلى ذلك) ببقايا المنظف على الغسيل.

4.3.10.2 الوظائف/البرامج المختارة عن طريق الضغط على أزرار الوظيفة لمدة 3 ثوانٍ



• تنظيف حلة الغسالة "3"

لتحديد هذا البرنامج، اضغط واستمر في الضغط على زر الوظيفة الإضافية لمدة 3 ثوانٍ. استخدمه بشكل منتظم (كل شهر إلى شهرين) لتنظيف حلة الغسالة وضمان توفير النظافة اللازمة. قم بتشغيل البرنامج عندما تكون الغسالة فارغة تمامًا للحصول على نتائج أفضل، ضع مسحوق مزيل الرواسب الكلسية والجيرية للغسالات في صندوق المنظف. "2". عند انتهاء البرنامج، اترك الباب مفتوحًا قليلًا حتى يجف الجزء الداخلي من الغسالة.



- ليس هذا برنامجًا للغسيل. إنه برنامج للصيانة.
- لا تتم بتشغيل البرنامج مع وجود أي شيء داخل الغسالة. إذا حاولت القيام بذلك، فستكتشف الغسالة تلقائيًا وجود حمولة داخلها ويتم إيقاف تشغيل البرنامج.

يمكنك رؤية مجموعات البقع أدناه وفقاً للوظيفة السريعة.

عندما يتم تحديد الوظيفة السريعة:		عندما لا يتم تحديد الوظيفة السريعة:	
دم	عصير فواكه	زبد	وقت تخزين
شكولاتة	كاتشاب	عشب	مايونيز
بودنج	نبيذ أحمر	وحل	دريستنج السلطة
بيض	كاري	كوكا	مواد تجميل
شاي	مرابي	تعرق	زيت الماكينة
قهوة	فحم	انتساخ الياقة	طعام أطفال

- اختر برنامج البقع.
- في مجموعات البقع المذكورة أعلاه، ابحث عن نوع البقعة التي تريد إزالتها، وحدد مفتاح الاختيار السريع للوظيفة الإضافية لتحديد المجموعة ذات الصلة.
- اقرأ بعناية ملصقات الملابس وتأكد من أن درجة الحرارة وسرعة الدوران المحددة مناسبة.

• Doudoune (المعاطف والسترات)

استخدم هذا البرنامج لغسيل المعاطف، والصدریات، والسترات الیوریه، وما إلى ذلك التي تحمل ملصق "قابل للغسيل في الغسالة". يفضل برامج العصر الخاصة، نضمن وصول الماء إلى الثغرات الهوائية بين الريش.

4.3.7 البرامج الخاصة

يمكنك اختيار أي من البرامج التالية للتطبيقات الخاصة.

• Rinçage (الشطف)

استخدم هذا البرنامج عند الرغبة في شطف أو نشر الملابس بشكل منفصل.

• Essorage+Vidange (عصر + تصريف)

استخدم هذا البرنامج لإزالة المياه من فوق الملابس/في الغسالة.

قبل اختيار هذا البرنامج، حدد سرعة العصر المطلوبة واضغط على زر "Start/Pause" (بدء/توقف مؤقت). أولاً سوف تصرف الغسالة الماء الموجود بداخلها، ثم ستقوم بعصر الملابس بسرعة العصر المحددة وتقوم بتصريف المياه الناتجة من غسل الملابس.

إذا أردت فقط تصريف الماء دون عصر الغسيل، فحدد برنامج Pump+Spin (العصر والطرْد)، واستخدم زر ضبط سرعة العصر لتحديد وظيفة بدون عصر. - اضغط على زر Start / Pause (بدء/إيقاف مؤقت).

معلومات



- استخدم سرعة عصر أقل مع الأقمشة الرقيقة.

4.3.8 اختيار درجة الحرارة

عند اختيار برنامج جديد، يتم عرض درجة الحرارة المناسبة لهذا البرنامج على مؤشر درجة الحرارة. لخفض درجة الحرارة، اضغط على زر Temperature Adjustment (ضبط درجة الحرارة). سوف تنخفض درجة الحرارة تدريجياً. لن تعمل أضواء مستوى درجة الحرارة عندما يتم تحديد مستوى البارد.

معلومات



- إذا لم يصل البرنامج إلى خطوة التسخين، يمكنك تغيير درجة الحرارة دون تبديل الغسالة إلى وضع Pause (الإيقاف المؤقت).

4.3.9 اختيار سرعة الدوران

عند تحديد برنامج جديد، يتم عرض سرعة العصر الموصى بها للبرنامج المحدد على مؤشر سرعة العصر. لخفض سرعة العصر، اضغط على زر Spin Speed Adjustment (ضبط سرعة العصر). يتم خفض سرعة العصر بشكل تدريجي. بعد ذلك، بناءً على طراز الغسالة، تظهر الخيارات "Rinse Hold" (إيقاف الشطف) و "No Spin" (بدون عصر) على الشاشة. عند تحديد وظيفة "No Spin" (بدون عصر)، لن يعمل مؤشر مستوى الشطف.

تعليق الشطف

إذا لم تكن ترغب في تفريغ الغسيل بعد انتهاء البرنامج مباشرةً، فيمكنك استخدام وظيفة تعليق الشطف والإبقاء على الملابس في مياه الشطف النهائية لتجنب تجعد الملابس بسبب عدم وجود ماء في الغسالة. اضغط على زر "Start/Pause" (بدء/توقف مؤقت) بعد هذه العملية إذا أردت تصريف الماء دون عصر الغسيل. سيستأنف البرنامج من حيث توقف، ويصرف الماء ثم سيكون قد اكتمل.

إذا كنت تريد عصر الغسيل الذي في الماء، فاضبط Spin Speed (سرعة العصر) واضغط زر Start/ Pause (بدء/إيقاف مؤقت). سوف يتم استئناف تشغيل البرنامج. سيتم تصريف الماء، ويتم عصر الغسيل واكتمال البرنامج.

• Hygiene (الغسيل الصحي+)

- استخدم هذا البرنامج لغسيل الملابس التي تتطلب غسلاً مكثفاً وطويلاً ومضاداً للحساسية وصحياً بدرجات حرارة عالية. يتم ضمان توفير هذا المستوى العالي من الغسيل الصحي بفضل التسخين الطويل وخطوة الشطف الإضافية.
- تم اختبار البرنامج من قِبَل معهد "VDE" مع تحديد خيار درجة الحرارة 20 درجة مئوية، وتم اعتماده فيما يتعلق بفاعليته في القضاء على البكتيريا والأتساخات.
 - تم اختبار البرنامج من قِبَل "مؤسسة الحساسية البريطانية" (Allergy UK) مع تحديد خيار درجة الحرارة 60 درجة مئوية، وتم اعتماد فاعليته في القضاء على البكتيريا والأتساخات، بالإضافة إلى مسببات الحساسية.

Allergy UK هي العلامة التجارية للمؤسسة البريطانية للحساسية. تم تصميم ختم إقرار الموافقة لتوفير الإرشاد للأشخاص الذين يريدون معلومات حول ما إذا كان المنتج يقلل بدرجة كبيرة من كمية مسببات الحساسية في البيئة التي تم تثبيته فيها أو ما إذا كان يحد/يقلل/يقضي على مسببات الحساسية، فهو يهدف إلى توفير دليل أن المنتجات تم اختبارها علمياً أو مراجعتها لتوفير نتائج قابلة للقياس.



• Délicat (الملابس الحساسة)

- يمكنك استخدام هذا البرنامج لغسل الملابس الناعمة مثل الملابس المنسوجة المختلطة القطنية/الصناعية أو الجوارب. حركات الغسل في هذا البرنامج خفيفة أكثر. اضبط درجة الحرارة عند 20 درجة أو خيار الغسيل على البارد للملابس التي تريد الاحتفاظ بألوانها.
- **Express / Express 14'** (برنامج قصير / يومي سريع) استخدم هذا البرنامج لغسيل الملابس القطنية قليلة الأتساخ في وقت قصير. يمكن أن يتم تقليل فترة البرنامج حتى 14 دقيقة، عند الضغط على مفتاح وظيفة الغسيل السريع. عندما يتم تحديد وظيفة الغسل السريع، يجب أن تغسل بحد أقصى 2 (اثنين) كجم من الغسيل.

• Textiles Foncés / Jeans (الملابس الداكنة/ بنطلون الجينز)

- استخدم هذا البرنامج لحماية اللون الخاص بملابسك الداكنة اللون أو الجينز. يوفر هذا البرنامج كفاءة عالية في الغسيل، بفضل حركة الحلة الخاصة، حتى في درجات الحرارة المنخفضة. يوصى باستخدام منظف سائل أو شامبو غسيل الأصواف للملابس الملونة الداكنة. لا تغسل ملابسك الناعمة المحتوية على أصواف أو ما شابه في هذا البرنامج.
- **Mix 40 (منوع 40)** يمكنك استخدام هذا البرنامج لغسل الملابس القطنية والمصنوعة من الألياف الصناعية معاً دون الحاجة إلى فصلهما.

• Chemises (القمصان)

- استخدم هذا البرنامج لغسل القمصان المصنوعة من القطن، والألياف الصناعية، والأقمشة الممزوجة بالألياف الصناعية معاً. يضمن هذا البرنامج أن تتجدد ملابسك بشكل أقل. عند تحديد وظيفة الغسيل السريع، سوف يتم استخدام لوغاريتم المعالجة الأولية.
- أضف مادة المعالجة الأولية الكيميائية على الملابس مباشرة أو أضفها مع المنظف عندما تبدأ الغسالة في سحب الماء من حجرة الغسيل الأساسية. بهذه الطريقة، سيستغرق الأمر أقصر بكثير للحصول على الأداء الذي ستحصل عليه عادةً مع دورة الغسيل العادية. ستكون فترة العمر الافتراضي لقمصانك أطول.

• Outdoor/Sport (الملابس الخارجية / الملابس الرياضية)

- استخدم هذا البرنامج لغسل ملابس الخروج/الرياضة التي تحتوي على مزيج من القطن/القمصان الصناعي، بالإضافة إلى أقمشة مقاومة للماء مثل نسيج غور-تكس. يغسل هذا البرنامج الغسيل الخاص بك برفق بفضل حركات التدوير الخاصة.

• Expert Taches (برنامج خبير البقع)

- الغسالة الخاصة بك مزودة ببرنامج خاص لتنظيف البقع، حيث يضمن إزالة مختلف أنواع البقع بطريقة أكثر فعالية. استخدم هذا البرنامج فقط لغسيل المواد القطنية المتينة ثابتة الألوان. • لا تقم بغسل الملابس الناعمة وغير الملونة في هذا البرنامج. يجب فحص ملصقات الملابس قبل الغسيل (موصى به للقمصان والسرابل الطويلة والقصيرة، والتيشيرتات، وملابس الأطفال، والبيجامات، والمآزر، ومفارش المائدة، وملاءات الأسرة، وأغطية الحاف، وفرش الأسرة، ومناشف الحمام، والقوط، والجوارب، والملابس الداخلية القطنية المناسبة للغسل في دورات غسيل طويلة على درجات حرارة عالية). في برنامج البقع التلقائي، يمكنك غسل 24 نوعاً من البقع التي تنقسم إلى مجموعتين مختلفتين وفقاً لاختيار الوظيفة السريعة. هنا يمكنك رؤية مجموعات البقع وفقاً لاختيار الوظيفة السريعة.

القيم الإرشادية للبرامج التركيبية.

محتوى الرطوبة المُنْتَقِي (%)**	محتوى الرطوبة المُنْتَقِي (%)**	مدة البرنامج (دقيقة)*	الطاقة المستهلكة (كيلو وات ساعة)	الماء المستهلك (ل) استهلاك	تصنيف (كيلو جرام)	
> 1000 rpm	≤ 1000 rpm	115/140	1,35	75	3	الآلياف الصناعية 60
40	45	115/140	0,85	70	3	الآلياف الصناعية 40

* يمكنك رؤية وقت الغسيل للبرنامج الذي قمت بتحديدده على شاشة الغسالة. من الطبيعي حدوث اختلافات بسيطة بين الوقت المعروف على الشاشة ووقت الغسل الفعلي نظراً للأسباب الموضحة أعلاه.

** قد يختلف قيم محتوى الرطوبة وفقاً لسرعة العصر المُحددة.

معلومات



- قد تختلف قدرة استهلاك الماء والكهرباء تبعاً للتغيرات في ضغط الماء، ودرجة عسر الماء، ودرجة حرارة الماء، ودرجة حرارة البيئة المحيطة، ونوع وكمية حمولة الغسيل، وتبعاً لاختيار الوظائف الإضافية وسرعة العصر والتغيرات في جهد الكهرباء.
- عند اختيار برنامج، يمكنك رؤية وقت الغسيل على شاشة الغسالة. اعتماداً على كمية الملابس التي قمت بتحميلها في الغسالة، قد يكون هناك اختلاف من ساعة إلى ساعة ونصف بين المدة التي تظهر على الشاشة والمدة الفعلية لبرنامج الغسيل. سيتم تصحيح المدة تلقائياً بعد بدء البرنامج.
- قد تختلف الوظائف الإضافية في الجدول وفقاً لطراز الغسالة.
- يمكن تغيير أنماط الاختيار للوظائف الإضافية من خلال الشركة المصنعة. يمكن إزالة وسائط الوظائف الموجودة أو إضافة وسائط أخرى.

4.3.5 البرامج الرئيسية

استخدم البرامج الرئيسية التالية وفقاً لنوع الأقمشة.

• Coton (الأقمشة القطنية)

يمكنك غسل ملابس القطنية المستديمة (فرش وملاءات الأسرة، وقوط، وبرانس الحمام، والملابس الداخلية، وغيرها) في هذا البرنامج. عندما تضغط على زر وظيفة الغسيل السريع، تصبح مدة البرنامج أقصر مع الحفاظ على أداء الغسيل الفعال بفضل حركات الغسل المكثفة. إذا لم يتم تحديد وظيفة السريع، فمن المضمون الغسيل فائق الأداء والشطف لملابسك المتسخة بشدة.

• Synthétique (أقمشة اصطناعية)

يمكنك استخدام هذا البرنامج لغسيل التيشيرتات والأقمشة الصناعية/القطنية وما إلى ذلك. إن فترة عمل البرنامج أقصر بشكل ملحوظ مع ضمان أداء عالٍ للغسل. إذا لم يتم تحديد وظيفة السريع، فمن المضمون الغسيل فائق الأداء والشطف لملابسك المتسخة بشدة.

• Laine / Lavage Main (الملابس الصوفية/غسيل يدوي)

استخدم هذا البرنامج لغسل ملابسك الصوفية/الناعمة. حدد درجة الحرارة المناسبة التي تتوافق مع الملصقات على الملابس. سيتم غسل ملابسك بحركات خفيفة لتجنب أي تلف.

4.3.6 البرامج الإضافية

تتوافر في الغسالة برامج إضافية للحالات الخاصة.

معلومات



- قد تختلف البرامج الإضافية في الجدول وفقاً لطراز الغسالة.

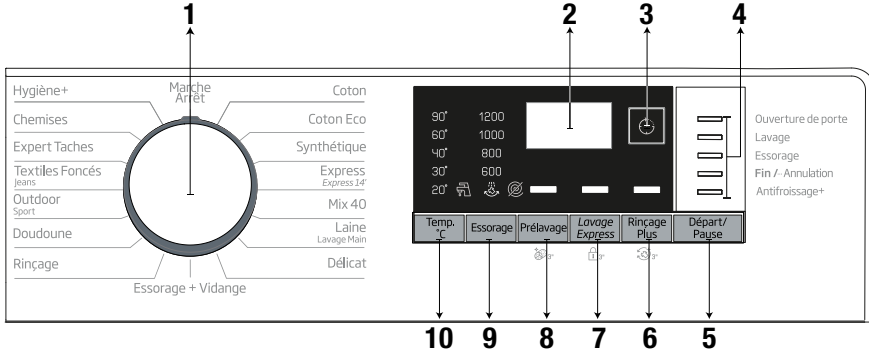
• Coton Eco (قطن اقتصادي)

استخدم هذا البرنامج لغسل ملابسك القطنية المتينة والملابس الكتانية ذات الاتساخ العادي. على الرغم من أنه يغسل لفترة أطول من جميع البرامج، إلا أنه يوفر كثيراً في الطاقة والمياه. قد تكون درجة حرارة المياه الفعلية مختلفة عن درجة حرارة الغسل المحددة. عند غسل كمية أقل من الغسيل (مثل نصف السعة أو أقل)، قد تصبح مدة خطوات البرنامج أقصر تلقائياً. في هذه الحالة، سينخفض استهلاك الطاقة والمياه بشكل أكبر مما يوفر غسلاً اقتصادياً أكثر.

4.3.4 جدول البرامج والاستهلاك

AR										
درجة الحرارة	وظيفة مساعدة				السرعة القصوى ***	استهلاك الطاقة (كيلو وات ساعة)	استهلاك المياه (لتر)	الحد الأقصى للحمل (كجم)	90	البرنامج
	منع التجمد +	شطيف إضافي	الغسيل المبني	الغسيل السريع						
بارد-90	•	•	•	•	1200	2.60	99	9	90	Coton
بارد-90	•	•	•	•	1200	2.00	99	9	60	
بارد-90	•	•	•	•	1200	1.05	97	9	40	
بارد-60					1200	1.200	57.0	9	60**	Coton Eco
بارد-60					1200	0.640	36.5	4.5	60**	
بارد-60					1200	0.560	35.5	4.5	40**	
بارد-60	•	•	•	•	1200	1.35	75	3	60	Synthétique
بارد-60	•	•	•	•	1200	0.85	70	3	40	
بارد-90	•	•		•	1200	2.50	70	9	90	Express / Express 14'
بارد-90	•	•		•	1200	1.35	70	9	60	
بارد-90	•	•		•	1200	0.20	70	9	30	
بارد-30	•	•		•	1200	0.15	40	2	30	Express / Express 14'+Lavage Express
بارد-40	•		•	•	800	1.00	83	3.5	40	Mix 40
بارد-40		•			1200	0.55	62	1.5	40	Laine / Lavage Main
بارد-40		•			800	0.79	60	3.5	30	Délicat
بارد-40	•	*	•	•	1200	1.05	88	3.5	40	Textiles Foncés / Jeans
بارد-40			•		1200	0.60	58	3.5	40	Outdoor / Sport
60-30			•	•	1200	1.70	85	4	30	Expert Taches
90-20		*			1200	3.20	132	9	90	Hygiène+
بارد-60		•			1000	1.40	95	2	60	Doudoune
بارد-60	•	•	•	•	800	1.40	65	3	60	Chemises
90					600	2.70	80	-	90	تنظيف حلة الغسالة

- قابل للتحديد
- * مختارة أوتوماتيكياً، لا يمكن إلغاؤها.
- ** برنامج علامة الطاقة (EN 60456 Ed.3)
- *** إذا كانت سرعة العصر القصوى أقل، يمكنك اختيار قيم حتى أقصى قيمة لسرعة العصر.
- انظر وصف البرنامج لمعرفة الحد الأقصى للحمولة.



- 1 - مقبض اختيار البرنامج (الوضع العلوي On/Off (تشغيل/إيقاف تشغيل))
 2 - شاشة العرض
 3 - زر ضبط وقت الانتهاء
 4 - مؤشر متابعة البرنامج
 5 - زر Start/Pause (بدء/إيقاف مؤقت)

- 6 - زر الوظيفة الإضافية 3
 7 - زر الوظيفة الإضافية 2
 8 - زر الوظيفة الإضافية 1
 9 - زر ضبط سرعة العصر
 10 - زر ضبط درجة الحرارة

جدول الرموز



4.3.2 إعداد الآلة

1. تأكد من إحكام ربط الخرطومين.
2. قم بتركيب قايس الغسالة.
3. افتح الصنبور بالكامل.
4. ضع حمولة الغسيل في الغسالة.
5. ضع مسحوق الغسيل ومُنعم الأنسجة.

4.3.3 اختيار البرنامج وإرشادات للغسيل الجيد

1. حدد البرنامج المناسب للنوع، والكمية، ودرجة الاتساع وفقاً لـ "جدول الاستهلاك والبرنامج" وجدول درجات الحرارة أدناه.
2. حدد البرنامج المطلوب باستخدام مقبض اختيار البرنامج.

الملابس			
Delicates "الملابس الرفيعة"/ Woolens "الأصواف/ الملابس الحريرية Silks	الألوان الداكنة/ السوداء	الألوان	الألوان الفاتحة والملابس البيضاء
(نطاق درجة الحرارة الموصى بها بناء على مستوى الاتساخ: بارد -30 درجة مئوية)	(نطاق درجة الحرارة الموصى بها بناء على مستوى الاتساخ: بارد -40- درجة مئوية)	(نطاق درجة الحرارة الموصى بها بناء على مستوى الاتساخ: بارد -40- درجة مئوية)	(نطاق درجة الحرارة الموصى بها بناء على مستوى الاتساخ: 40-90- درجة مئوية)
يُفضل استخدام المُنظفات السائلة المُخصصة للملابس الرفيعة. يجب غسل الملابس الصوفية والحريرية بمنظفات خاصة بالملابس الصوفية.	يمكن استخدام المُنظفات السائلة المناسبة مع الملابس الملونة والداكنة بالمقادير الموصى بها مع الملابس شديدة الاتساخ.	يمكن استخدام مسحوق الغسيل والمُنظفات السائلة الموصى بها مع الملابس الملونة بالمقادير الموصى بها مع الملابس شديدة الاتساخ. كما يوصى باستخدام مسحوق الغسيل لتنظيف بقع الطين والتربة والبقع الحساسة لمواد التبييض. استخدم مساحيق الغسيل فقط دون مواد التبييض.	قد يكون من الضروري معالجة البقع مُسبقاً أو القيام بغسيل تحضيري. يمكن استخدام مسحوق الغسيل و المُنظفات السائلة الموصى بها مع الملابس البيضاء بالمقادير الموصى بها مع الملابس شديدة الاتساخ. كما يوصى باستخدام مسحوق الغسيل لتنظيف بقع الطين والتربة والبقع الحساسة لمواد التبييض.
يُفضل استخدام المُنظفات السائلة المُخصصة للملابس الرفيعة. يجب غسل الملابس الصوفية والحريرية بمنظفات خاصة بالملابس الصوفية.	يمكن استخدام المُنظفات السائلة المناسبة مع الملابس الملونة والداكنة بالمقادير الموصى بها مع الملابس عادية الاتساخ.	يمكن استخدام مسحوق الغسيل والمُنظفات السائلة الموصى بها مع الملابس البيضاء بالمقادير الموصى بها مع الملابس في مستوى الاتساخ العادي. يجب استخدام منظفات لا تحتوي على مواد مبيضة.	يمكن استخدام مسحوق الغسيل والمُنظفات السائلة الموصى بها مع الملابس البيضاء بالمقادير الموصى بها مع الملابس في مستوى الاتساخ العادي.
يُفضل استخدام المُنظفات السائلة المُخصصة للملابس الرفيعة. يجب غسل الملابس الصوفية والحريرية بمنظفات خاصة بالملابس الصوفية.	يمكن استخدام المُنظفات السائلة المناسبة مع الملابس الملونة والداكنة بالمقادير الموصى بها مع الملابس منخفضة الاتساخ.	يمكن استخدام مسحوق الغسيل والمُنظفات السائلة الموصى بها مع الملابس البيضاء بالمقادير الموصى بها مع الملابس قليلة الاتساخ. يجب استخدام منظفات لا تحتوي على مواد مبيضة.	يمكن استخدام مسحوق الغسيل والمُنظفات السائلة الموصى بها مع الملابس البيضاء بالمقادير الموصى بها مع الملابس قليلة الاتساخ.

اتساخ شديد

(بقع صعبة مثل
العشب والقهوة
والفواكه والدم.)مستوى
الاتساخ
العادي(على سبيل المثال،
البقع الناتجة من
الجسم على البقاعات
والأساور)

اتساخ خفيف

(لا توجد بقع
مرئية.)

مستوى الاتساخ

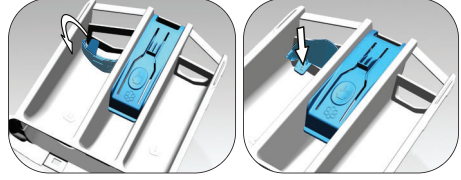
4.2.8 وقت البرنامج المعروض

يمكنك رؤية وقت الغسيل على شاشة الغسالة أثناء تحديد برنامج. اعتماداً على كمية الغسيل التي قمت بتحميلها في غسالتك، والرغوة، وظروف الحمل غير المتوازنة، والتقلبات في مصدر التيار، وضغط الماء، وإعدادات البرنامج، يتم تعديل فترة البرنامج تلقائياً أثناء تشغيل البرنامج.

حالة خاصة: عند بدء تشغيل برنامجي Cottons (أقطان) و Cotton Eco (قطن اقتصادي)، تعرض الشاشة مدة نصف الحمل، وهي أكثر حالات الاستخدام شيوعاً. بعد بدء البرنامج، تكشف الغسالة عن الحمل الفعلي في غضون 20-25 دقيقة. وإذا كان الحمل المكتشف أعلى من نصف الحمولة؛ سيتم تعديل برنامج الغسيل وفقاً لذلك وزيادة فترة البرنامج تلقائياً. يمكنك اتباع هذا التغيير على الشاشة.

إذا كان المنتج مُجهزًا بجزء للمنظف السائل:

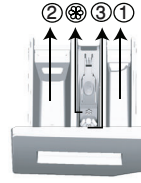
• عند رغبتك في استخدام منظف سائل، اسحب الجهاز باتجاهك. حيث سيعمل الجزء الذي سيهبط للأسفل كحاجز للمنظف السائل. وعند الحاجة، نظف الجهاز بالماء أثناء وجوده في مكانه أو بإزالته. في حالة استخدام مسحوق تنظيف، يجب إحكام تثبيت الجهاز في الموضع العلوي.



إذا كانت الغسالة غير مزودة بكوب للمنظف السائل:

- لا تستخدم مسحوق التنظيف السائل للغسالة التحضيرية في برنامج الغسلة التحضيرية.
- يحدث المنظف السائل البقع في الملابس عند استخدامه مع وظيفة البدء المتأخر. إذا كنت تريد استخدام وظيفة البدء المتأخر، فلا تستخدم المنظف السائل.
- استخدام الجل و منظفة الأقراص
- إذا كان المنظف الجل يميل إلى السبولة ولا تحتوي الغسالة على كوب للمنظف السائل، ضع المنظف الجل في مقصورة منظف الغسلة الرئيسية أثناء دخول الماء للمرة الأولى. إذا كانت الغسالة مزودة بكوب للمنظف السائل، فاملأ المنظف في هذا الكوب قبل بدء البرنامج.
- إذا كان المنظف الجل لا يميل للسبولة أو إذا كان على هيئة قرص كبسولة سائلة، فضعه في الاسطوانة مباشرة قبل الغسيل.
- ضع أقراص المنظف في مقصورة الغسيل الرئيسي (مقصورة رقم: "2") أو ضعه مباشرة في الحلة قبل الغسيل.
- استخدام النشاء
- قم بإضافة صودا سائلة، أو مسحوق صودا، أو صبيغة النسيج في مقصورة المنعم.
- لا تستخدم المنعم والنشاء معاً في نفس دورة الغسيل.
- امسح داخل الغسالة بقطعة قماش نظيفة ومبللة بعد استخدام النشاء.
- استخدام مزيل الرواسب
- عند اللزوم، استخدم مزيلات الرواسب فقط المصنعة خصيصاً للغسالات.
- استخدام مواد التبييض
- أضف المبيض في بداية دورة الغسيل بتحديد برنامج الغسيل التحضيرية. لا ينبغي وضع المنظف في مقصورة الغسلة التحضيرية. وكاختيار بديلي، قم بتحديد برنامج بشطف إضافي وأضف مواد التبييض أثناء سحب الغسالة للماء من مقصورة المنظف أثناء خطوة الشطف الأولى.
- لا تستخدم مواد التبييض والمنظف مخلوطين.
- استخدم كمية قليلة فقط (50 مل تقريبًا) من مواد التبييض و قم بشطف الملابس جيدًا حيث أنها تسبب تهيج للجلد. لا تصب مواد التبييض على الملابس ولا تستخدمها مع الملابس الملونة.
- عند استخدام مزيلات الألوان التي تعتمد على الأكسجين، حدد البرنامج الذي يغسل الغسيل عند درجات حرارة منخفضة.
- يمكن استخدام مزيلات الألوان التي تعتمد على الأكسجين مع المنظف، ومع ذلك، إذا لم تكن بنفس الملائمة، ضع أولاً المنظف في المقصورة رقم "2" في موزع المنظف وانتظر حتى تغسل الغسالة المنظف عندما تسحب المياه. أثناء سحب الغسالة للمياه، أضف مزيل الألوان في نفس المقصورة.

عند استخدام المنظف، المنعم، النشا، صباغة الأقمشة، المبيض، مزيل الألوان، أو مزيل الكلس، اقرأ تعليمات جهة التصنيع المكتوبة على العبوة وتابع المقادير المحددة. استخدم كوب المعايير إن كان متوفرًا.



يتكون درج مساحيق التنظيف من ثلاثة مقصورات:

- (1) للغسلة التحضيرية
- (2) للغسلة الرئيسية
- (3) للمنعمات
- (⊗) بالإضافة إلى ذلك، توجد قطعة سيفون في مقصورة المنعم.

مسحوق التنظيف والمُنعمات ومواد التنظيف الأخرى

- أضف مسحوق الغسيل والمُنعمات قبل بدء تشغيل برنامج الغسيل.
- أثناء دورة الغسيل، لا تترك موزع المنظف مفتوحًا!
- عند استخدام أحد البرامج بدون الغسلة التحضيرية، لا ينبغي وضع مسحوق غسيل في مقصورة الغسلة التحضيرية (مقصورة رقم "1").
- عند استخدام برنامج بالغسلة التحضيرية، لا ينبغي وضع أي منظف سائل في مقصورة الغسلة التحضيرية (مقصورة رقم "1").
- لا تقم باختيار برنامج مع الغسلة التحضيرية إذا كنت تستخدم كيس مسحوق أو كرة التوزيع. ضع حقيبة مسحوق الغسيل أو كرة التوزيع مباشرة بين الغسيل في الغسالة.
- في حالة استخدام منظف سائل، لا تنسى وضع حاوية المنظف السائل في مقصورة الغسيل الرئيسي (مقصورة رقم "2").

اختيار نوع مسحوق التنظيف

- يعتمد نوع المنظف الذي سيتم استخدامه على نوع الأقمشة واللون.
- استخدم مساحيق غسيل مختلفة للملابس الملونة والبيضاء.
- اغسل الملابس الرقيقة بمنظفات خاصة (منظف سائل، شامبو الصوف، إلخ). تستخدم للملابس الرقيقة فقط.
- عند غسل الملابس والألحفة ذات الألوان الداكنة، يوصى باستخدام منظف سائل.
- اغسل الأصواف بمسحوق خاص بالأصواف.

تنبيه: استخدم فقط مساحيق الغسيل المصنعة خصيصًا للغسالات.



تنبيه: لا تستخدم مسحوق الصابون.

ضبط كمية المسحوق

- تعتمد كمية مسحوق الغسيل الذي يتم استخدامه على كمية الغسيل ودرجة الاتساخ وعسر الماء.
- لا تستخدم كميات تتجاوز كميات المقادير الموصى بها على عبوة المنظف لتفادي مشكلات الرغوة الزائدة والشطف السيء، علاوة على توفير المال وحماية البيئة.
- استخدم كميات منظف أقل للكميات الصغيرة أو الملابس الأقل اتساخًا.

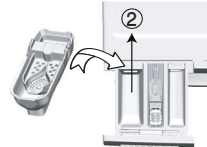
استخدام المنعمات

- ضع المُنعم في قسم المُنعمات بدرج مسحوق الغسيل.
- لا تتجاوز مستوى علامة (<max>) الموجودة في مقصورة المنعم.
- إذا فقد المُنعم سيولته، فقم بتخفيفه بالماء قبل وضعه في درج مسحوق التنظيف.

استخدام مساحيق غسيل سائلة

إذا كانت الغسالة مزودة بكوب للمنظف السائل:

- ضع حاوية المنظف السائل في المقصورة رقم "2".
- إذا فقد المُنعم سيولته فقم بتخفيفه بالماء قبل وضعه في درج مسحوق التنظيف.



4.2.1 تصنيف الغسيل

- * قم بترتيب الغسيل وفقاً لأنواع الأقمشة، واللون، ودرجة الاتساخ، ودرجة حرارة المياه المسموح بها.
- * اتبع دوماً التعليمات الموجودة بملصقات الملابس.

4.2.2 تجهيز الملابس للغسيل

- تعمل الملابس والمغسولات المرفق بها مواد معدنية مثل حمالات الصدر وإبزيم الأحزمة والأزرار المعدنية على إلحاق الضرر بالغسالة. قم بإزالة الأجزاء المعدنية أو اغسل الملابس عن طريق وضعها في كيس الغسيل أو كيس مخدة. أخرج جميع المواد بالجيوب مثل العملات، الأقلام، ومشابك الأوراق وأقلام الجيوب من الداخل للخارج ونظفها. قد تتسبب هذه الأشياء في إلحاق الضرر بالغسالة وتتسبب في حدوث ضوضاء.
- ضع الملابس صغيرة الحجم مثل جوارب الأطفال والجوارب النايلون في كيس غسيل أو كيس مخدة.
- ضع الستائر داخل الغسالة دون ضغطها. أزل الأشياء الملحقة بالستائر.
- أغلق السوست (الابازيم) وقم بتثبيت الأزرار غير المحكمة وإصلاح الثقوب والتمزقات.
- قم بغسل المنتجات المميزة بملصقات "قابلة للغسيل بالغسالة" أو "تغسل يدويًا" باستخدام البرنامج المناسب.
- لا تغسل الملابس الملونة مع الملابس البيضاء. فالملابس القطنية الجديدة ذات الألوان الداكنة تطلق الكثير من الصبغة. اغسلها على نحو منفصل.
- ينبغي التعامل مع البقع العنيدة بشكل مناسب قبل غسلها. إذا كنت غير متأكد فتتحقق منها بمنظف الملابس البخار.
- لا تستخدم سوى الألوان / مغيرات الألوان و مواد التبييض المناسبة للغسيل بالغسالة. اتبع دائماً الإرشادات الموضحة على العبوة.
- قم بغسل البنطلونات والملابس الرقيقة بعد قلبها على الظهر.
- احفظ بالملابس المصنوعة من صوف وبر الأنقرة في الفريزر ليضع ساعات قبل الغسيل. حيث سيعمل هذا على الحد من تكون الوبر.
- يجب تخلص الغسيل الذي يتعرض بكثافة لمواد مثل الدقيق أو حامض الليمون أو مسحوق اللين إلخ من هذه المواد قبل وضعه في الغسالة. قد تتجمع هذه الأتربة والمساحيق الموجودة على الغسيل على الأجزاء الداخلية للغسالة وتتسبب في عطلها.

4.2.3 أشياء ينبغي فعلها لتوفير الكهرباء

- سوف تساعدك المعلومات التالية على استخدام الغسالة بصورة صديقة للبيئة وموفرة للطاقة.
- قم بتشغيل الغسالة بإعداد أقصى سعة يسمح بها البرنامج الذي قمت بتحديدده، ولكن لا تضع حمولة زائدة؛ راجع، "جدول الاستهلاك والبرنامج". راجع، "جدول البرامج والاستهلاك"
- اتبع دائماً الإرشادات الموضحة على عبوة المسحوق.
- قم بغسل الملابس قليلة الاتساخ في درجات حرارة منخفضة.
- استخدم برامج سريعة للكميات الصغيرة من الملابس قليلة الاتساخ.
- لا تستخدم الغسل التحضيري ودرجات الحرارة العالية لغسل الملابس قليلة الاتساخ أو البقع.
- إذا كنت ترغب في تجفيف الملابس في مجفف، فاختر أعلى سرعة دوران عصر موسى بها أثناء الغسيل.
- لا تستخدم المزيد من المنظف عن الكمية الموصى بها والمحددة على العبوة.

4.2.4 تحميل الغسيل

1. افتح باب الغسالة.
2. ضع عناصر الغسيل في الغسالة بطريقة فضفاضة.
3. ادفع وأغلق غطاء التحميل حتى تسمع صوت الإغلاق. وتأكد من عدم تعلق أي شيء بالباب. يتم قفل باب التحميل أثناء تشغيل البرنامج. يمكن فتح الباب فقط بعد فترة قصيرة من انتهاء البرنامج.

4.2.5 سعة التحميل الصحيحة

- تعتمد أقصى سعة تحميل على نوع الملابس ودرجة الاتساخ وبرنامج الغسيل المرجوة.
- ستعمل الغسالة تلقائياً على تعديل مقدار المياه وفقاً لوزن الغسيل بها.

تحذير: اتبع الإرشادات الواردة في "جدول البرامج والاستهلاك". عند وضع حمل زائد بالغسالة يضعف أداء الغسالة. بالإضافة إلى ذلك، قد تحدث مشكلات الاهتزاز والضوضاء.

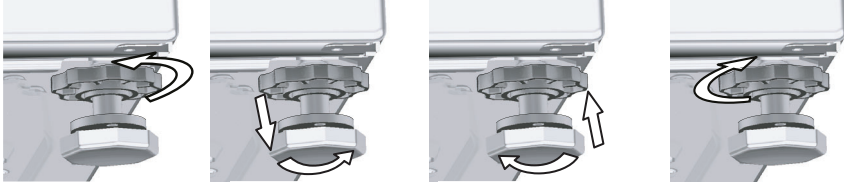




تنبيه: يجب أن توضع غسالتك في وضع مستوي ومتوازن على أقدامها حتى تعمل بصمت وبدون اهتزاز. قم بموازنة الجهاز عن طريق ضبط الأقدام. وإلا، فقد تتحرك الغسالة من مكانها وتسبب مشكلات التصادم والاهتزاز.

تنبيه: لا تستخدم أي أدوات لفك صواميل القفل. وإلا فقد تتعرض للتلف.

- 1 قم بفك صواميل القفل عند الأقدام يدويًا.
- 2 اضبط الأرجل حتى يقف الجهاز في وضع مستوي ومتوازن.
- 3 احكم جميع صواميل الأقفال باليد مرة أخرى.



4.1.7 التوصيلات الكهربائية

- قم بتوصيل المنتج بمنفذ موزع محمي بصمام كهربى 16 أمبير. لن تكون الشركة مسؤولة عن أي تلف قد يحدث عند استخدام الغسالة دون تأريض حسب ما يتفق مع القواعد المحلية.
- ينبغي أن تتوافق التوصيلات مع القواعد المحلية للتوصيل.
 - يجب أن تكون توصيلات الأسلاك لدائرة المأخذ الكهربائي كافية لتلبية احتياجات الأجهزة. يوصى باستخدام قاطع الدائرة الكهربائية المعيبة (GFCI).
 - يجب أن يظل قابس كبل الطاقة في مكان سهل الوصول إليه بعد التركيب.
 - إذا كانت القيمة الحالية للمصهر أو قاطع التيار في المنزل أقل من 16 أمبير، فاستخدم كهربائي مؤهل لتركيب مصهر 16 أمبير.
 - الجهد الكهربى المحدد في قسم "المواصفات الفنية" يجب أن يكون مساويًا للجهد الكهربى للموصلات الرئيسية.
 - لا تقم بعمل التوصيلات عبر كابلات تطويل أو قوابس متعددة.



تنبيه: يجب استبدال كابل الطاقة التالف بواسطة وكيل خدمة معتمد.

4.1.8 الاستخدام الأولي



قبل البدء في استخدام الجهاز، تأكد من إتمام الإعدادات وأنها تتوافق مع "التعليمات الهامة للسلامة والبيئة"، والتعليمات في قسم "التركيب".
لتجهيز الغسالة للغسيل، قم بالتشغيل أولاً ببرنامج "تنظيف الحلة". إذا لم يكن هذا البرنامج متاحاً في آلتك، قم بتطبيق الطريقة المشار إليها في القسم 4.4.2.

استخدم مضاد الرواسب المناسب للغسالات.



قد يتبقى بعض الماء في الغسالة نتيجة عمليات مراقبة الجودة. لا يعد هذا الأمر مضرًا بالمنتج.

ضغط إمداد الماء المطلوب لتشغيل الغسالة يتراوح من 1 إلى 10 بار (0.1 – 10 مللي باسكال). يلزم تدفق من 10 إلى 80 لتر ماء في الدقيقة من الصنبور مفتوح بشكل كامل لكي تعمل الغسالة بطريقة سليمة. قم بتوصيل صمام خفض ضغط الماء إن كان ضغط الماء أعلى من ذلك.

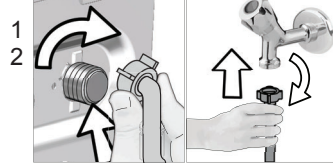


تنبيه: ويراعى عدم توصيل الغسالات ذات منفذ دخول الماء الفردي بصنبور الماء الساخن. وفي هذه الحالة سيتلف الغسيل أو ستتحول الغسالة إلى وضع الحماية ولن تعمل.



تنبيه: لا تستخدم خرطوم مداخل الماء القديمة أو المستخدمة في الغسالة الجديدة. حيث أنها قد تتسبب في حدوث بقع بالملايس.

أحكم تثبيت صواميل الخرطوم باليد. لا تستخدم أداة عند ربط الصواميل. عند إتمام توصيل الخرطوم، تحقق ما إذا كان هناك مشكلات في التسرب عند نقاط التوصيل بفتح الصنبور تماماً. وفي حالة وجود أي تسريب أغلق الصنبور وأزل الصمولة. أعد ربط الصمولة بإحكام بعد الكشف على العازل. لمنع تسرب المياه والتلفيات الناتجة عن ذلك، حافظ على الصنابير مغلقة عندما لا تستخدم الجهاز.



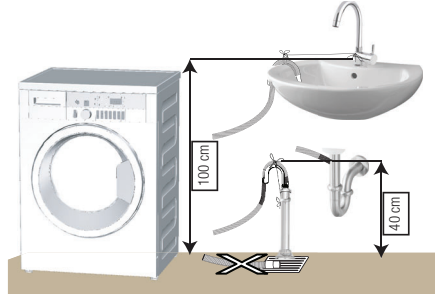
4.1.5 توصيل خرطوم الصرف بفتحة الصرف

• قم بتثبيت طرف خرطوم الصرف مباشرة بفتحة الصرف، أو المرحاض، أو حوض الاستحمام

تنبيه: قد يُغمر منزلك بالماء إذا انفلت الخرطوم من مبيته أثناء تصريف الماء. علاوة على ذلك، ولكن يرجى الانتباه إلى خطر الإصابة بحروق بسبب درجات حرارة الغسيل المرتفعة! لمنع هذه المواقف وللتأكد من أداء الغسالة بالنسبة للمياه على نحو جيد، وعملية التصريف بدون أية مشكلات، قم بإصلاح خرطوم الصرف وتثبيته بإحكام.



- قم بتوصيل الخرطوم على حد أدنى من ارتفاع 40 سم وكحد أقصى 100 سم.
- في حالة رفع الخرطوم بعد وضعه على مستوى الأرضية أو بالقرب من الأرض (بما لا يقل عن 40 سم أعلى الأرض)، فسوف يصبح التصريف صعباً ويخرج الغسيل مبتل كثيراً. لذا يرجى اتباع الارتفاعات المحددة في الرسم.



- لمنع مياه الصرف من العودة إلى الغسالة مرة أخرى، ولضمان سهولة الصرف، لا تغمر طرف الخرطوم في مياه الصرف ولا تدخلها في فتحة الصرف لما يزيد على 15 سم. إذا كان طويلاً، قم بقطعه ليصبح قصيراً حسب الحاجة.
- ينبغي تجنب ثني طرف الخرطوم أو المشي فوقه أو انحنائه بين منفذ التصريف والغسالة.
- إذا كان الخرطوم قصيراً جداً، فاستخدمه بإضافة خرطوم التطويل الأصلي. لا يمكن أن يكون الخرطوم أطول من 3.2 متر. لتجنب الأعطال الناجمة عن تسرب الماء، يجب تثبيت الوصلة بين خرطوم التطويل وخرطوم التصريف بإحكام بالاستعانة بمشبك ملائم حتى لا تتحلل ويحدث التسرب.

4.1 التركيب

- استعن بأقرب وكيل خدمة معتمد لتركيب المنتج.
- إعداد المكان والتجهيزات الكهربائية وتجهيزات إمداد الماء وتصريفه في مكان التركيب يعد من مسؤولية العميل.
- تأكد من عدم انثناء مدخل الماء وخرطوم التصريف وأيضاً كبل الطاقة، أو انحسارها أو تشققها أثناء دفع المنتج في مكانه بعد إجراءات التركيب أو التنظيف.
- تأكد من إجراء التركيب والتوصيلات الكهربائية للجهاز من خلال فني خدمة معتمد. جهة التصنيع غير مسؤولة عن الأخطاء المترتبة عن إجراءات يقوم بها شخص غير معتمد.
- قبل التركيب، يجب التأكد بصرياً من خلو المنتج من العيوب. وفي حالة وجود عيوب لا تقم بتركيبه. يمكن أن تمثل المنتجات التالفة خطراً على سلامتك.

4.1.1 المكان الملائم للتركيب

- ضع الجهاز على أرضية صلبة ومستوية. لا تضعه على السجاد ذو الوبر الكثيف أو أسطح مشابهة.
- قد يصل الوزن الإجمالي للغسالة والمجفف في حالة امتلائهما- ووضعهما فوق بعض إلى 180 كجم تقريباً. ضع الغسالة على أرضية صلبة وثابتة تستطيع تحمل ثقل الغسالة!
- لا تضع الغسالة فوق كبل الطاقة.
- لا تقم بتركيب الجهاز في بيئات حيث تنخفض فيها درجة الحرارة عن 0 درجة مئوية.
- يُقترح ترك فجوة على جانبي الجهاز للحد من الاهتزاز والضوضاء.
- لا تضع الجهاز على أرضية منحدره أو بجوار الحواف أو على منصة.
- لا تضع مصادر الحرارة مثل المواقد المسطحة، المكواة، الأفران، وما إلى ذلك على الغسالة ولا تستخدمها على المنتج.

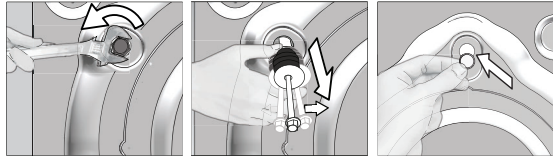
4.1.2 إزالة دعامة التغليف (إذا كان المنتج يحتوي على)

قم بإزالة الغسالة للخلف لإزالة دعامة التغليف. أزل دعامة التغليف عن طريق سحب الشريط. لا تقم بهذه العملية بنفسك.



4.1.3 إزالة أقفال تأمين النقل

- 1 قم بفك جميع المسامير بمفتاح مناسب حتى تتحرك بحرية
- 2 قم بإزالة مسامير أمان النقل بتدويرها برفق.
- 3 أدخل الغطاء البلاستيكي في العبوة التي تحتوي على دليل المستخدم في الفتحات التي على اللوحة الخلفية.



تنبيه: قم بإزالة أحزمة الأمان للنقل قبل تشغيل الغسالة! وإلا فقد تتعرض للتلف.	
احتفظ بمسامير تأمين النقل بمكان آمن لإعادة استخدامها عند الحاجة إلى نقل الغسالة مجدداً في المستقبل.	
قم بتركيب مسامير سلامة النقل بترتيب معكوس لإجراءات الفك.	
لا تقم مطلقاً بتحريك الغسالة بدون تثبيت مسامير تأمين النقل في مواضعها جيداً!	

الالتزام بمرسوم اللجنة المختصة (الاتحاد الأوروبي) رقم 1061/2010

Beko	اسم المورد أو العلامة التجارية
WUE 9622 XCS	اسم الموديل
9	السعة المقدر (كجم)
+++A	فئة كفاءة استغلال الطاقة / المقياس من +++A (أعلى كفاءة) إلى D (أدنى كفاءة)
195	الاستهلاك السنوي للطاقة (كيلوواط ساعة) (1)
1,200	استهلاك الطاقة لبرنامج الأقطان القياسي 60°م مع الكمية الكاملة (كيلوواط ساعة)
0,640	استهلاك الطاقة لبرنامج الأقطان القياسي 60°م مع كمية جزئية (كيلوواط ساعة)
0,560	استهلاك الطاقة لبرنامج الأقطان القياسي 40°م مع كمية جزئية (كيلوواط ساعة)
0,500	استهلاك القدرة في 'off-mode' (وضع الإيقاف) (واط)
1,000	استهلاك القدرة في 'left-on mode' (وضع التشغيل المستمر) (واط)
9899	الاستهلاك السنوي للماء (لتر) (2)
B	فئة كفاءة العصر والتجفيف / المقياس من A (أعلى كفاءة) إلى G (أدنى كفاءة)
1200	أقصى سرعة للعصر (لفة في الدقيقة)
53	كمية الرطوبة المتبقية (%)
أقطان اقتصادي 60°م و 40°م	برنامج الأقطان القياسي (3)
228	وقت برنامج الأقطان القياسي 60°م مع الكمية الكاملة (دقيقة)
173	وقت برنامج الأقطان القياسي 60°م مع كمية جزئية (دقيقة)
173	وقت برنامج الأقطان القياسي 40°م مع كمية جزئية (دقيقة)
N/A	الفترة الزمنية لوضع التشغيل المستمر (دقيقة)
56/76	انبعاثات الضوضاء الصوتية التي تنتقل عبر الهواء أثناء الغسل/العصر (ديسيبل)
لا	مدمج
84	الارتفاع (سم)
60	العرض (سم)
55	العمق (سم)
64	الوزن الصافي (+/- كجم)
- / 0	مدخل مياه وحيد / مدخل مياه ثنائي
	مفتاح
230V / 50Hz	التيار الكهربائي (فولت/هرتز)
10	إجمالي التيار (بالأمبير)
2200	الطاقة الكلية (وات)
9220	كود الموديل الأساسي
	(1) استهلاك الطاقة بناءً على دورة غسل قياسية لبرامج الأقطان على درجة حرارة 60°م و 40°م مع الكمية الكاملة وكمية جزئية، واستهلاك الأوضاع منخفضة القدرة. سوف يعتمد استهلاك الطاقة الفعلي على طريقة استعمال الجهاز.
	(2) استهلاك الماء بناءً على دورة غسل قياسية لبرامج الأقطان على درجة حرارة 60°م و 40°م مع الكمية الكاملة وكمية جزئية. سوف يعتمد استهلاك الماء الفعلي على طريقة استعمال الجهاز.
	(3) برنامج الأقطان القياسي 60°م و "برنامج الأقطان القياسي 40°م" هما البرنامجان القياسيان للغسل، وتسري عليهما المعلومات الموجودة في الملصق والبطاقة، وهذان البرنامجان مناسبان لتنظيف الملابس والمنسوجات القطنية ذات الاتساح العادي، ويتميز هذان البرنامجان بأعلى الكفاءة من حيث استهلاك الطاقة والماء معاً. قد تخضع مواصفات هذا الجهاز للتغيير دون إخطار مسبق لأغراض تحسين جودة المنتج.

2.1 الالتزام بتوجيهات WEEE

يتوافق هذا الجهاز مع توجيهات WEEE الأوروبية (EU/2012/19). يحمل هذا الجهاز رمز توضيحي لنفايات الأجهزة الكهربائية والإلكترونية (WEEE). تم تصنيع هذا المنتج باستخدام أجزاء ومواد عالية الجودة يمكن إعادة استخدامها بالإضافة إلى مناسبة لإعادة التدوير. ولذا، لا تتخلص من هذا المنتج مع النفايات المنزلية العادية في نهاية صلاحيته للعمل. وعليك أن تأخذه إلى مركز تجميع خاص بإعادة تدوير الأجهزة الكهربائية والإلكترونية. يرجى استشارة الجهات المحلية لمعرفة أقرب مركز تجميع.



التوافق مع توجيهات RoHS:

يتوافق الجهاز الذي قمت بشراؤه مع توجيهات (EU RoHS (2011/65/2011). ولا يحتوي على مواد ضارة أو محظورة من تلك الواردة بالتوجيهات.

2.2 بيانات التعبئة

تم تصنيع مواد التعبئة الخاصة بالمنتج من مواد قابلة لإعادة التدوير بما يتفق مع "قوانين البيئة القومية". لا تتخلص من مواد التعبئة مع النفايات المنزلية أو النفايات الأخرى. عليك أن تأخذها إلى مراكز تجميع مواد التعبئة المخصصة بواسطة الجهات المحلية.

3 الغرض من الاستخدام

- هذا المنتج مصمم للاستخدام المنزلي. وغير مناسب للاستخدام التجاري ويجب ألا يستخدم في غير الغرض المخصص له.
- تستخدم هذه الغسالة فقط لغسل وتجفيف الملابس المحددة في هذا الدليل.
- تخلي جهة الصنع طرفها من أي مسؤولية مترتبة على الاستخدام أو النقل غير الصحيح.
- عمر خدمة الجهاز 10 سنوات. خلال هذه الفترة، سيتم استبدال قطع الغيار الأصلية لتشغيل الجهاز بشكل سليم.

- قم بتخزين كافة المنظفات والإضافات في مكان آمن بعيداً عن متناول الأطفال وذلك من خلال إغلاق غطاء حاوية المنظفات أو إقفال علبة المنظفات.

1.3 السلامة الكهربائية

- إذا كانت الغسالة معطلة، يجب ألا يتم تشغيلها إلا إذا تم إصلاحها من قبل مركز صيانة معتمد. خطر الصعقة الكهربائية!
- هذه الغسالة مصممة للاستمرار في العمل في حالة رجوع التيار الكهربائي بعد انقطاعه. إذا كنت تريد إلغاء البرنامج، راجع قسم "إلغاء البرنامج".
- قم بتوصيل المنتج بمنفذ مؤرض محمي بصمام كهربائي 16 أمبير. لا تهمل تركيب التأريض بواسطة فني كهربائي مؤهل. لن تكون الشركة مسؤولة عن أي تلفيات قد تنشأ عند استخدام الغسالة بدون طرف أرضي بما يتفق مع اللوائح المحلية.
- لا تغسل الغسالة بصب الماء فوقها أو رش الماء عليها مطلقاً! خطر الصعقة الكهربائية!
- لا تلمس مقبض كابل الطاقة بأيدي مبتلة! لا تمسك كابل الطاقة لنزع قابس الآلة، عليك دائماً نزع القابض بإمساك المقبض بأحد الأيدي، وسحب القابض باليد الأخرى.
- يجب فصل الغسالة أثناء إجراءات التركيب، والصيانة، والتنظيف، والإصلاح.
- في حالة تلف كبل الطاقة، يجب استبداله بواسطة الشركة المصنعة، أو خدمة ما بعد البيع، أو شخص لديه نفس المؤهلات (ويفضل أن يكون فني كهرباء)، أو شخص ما يعينه المستورد لتجنب المخاطر المحتملة.

1.4 سلامة الأسطح الساخنة

أثناء غسل الغسيل عند درجات حرارة مرتفعة، سيصبح زجاج باب التحميل ساخناً. وبالنظر إلى هذه الحقيقة، وأثناء عملية الغسيل، عليك إبقاء الأطفال بعيداً عن باب تحميل الجهاز لمنعهم من لمسه.



يشمل هذا القسم تعليمات الأمن والتي قد تساعد على منع الإصابات ومخاطر الإصابات الخطيرة. جميع أنواع الضمانات تكون باطلة إذا لم يتم اتباع هذه التعليمات.

1.1 سلامة الحياة والمنشآت

- لا تضع المنتج على أرضية مغطاة بالسجاد. ستسخن الأجزاء الكهربائية حيث أن الهواء لا يمكنه الدوران من تحت الجهاز. وهو ما قد يتسبب في حدوث مشكلات بالغسالة.
- انزع قابس الجهاز إذا لم يكن قيد الاستخدام.
- يقوم مركز الخدمة دائماً بإجراءات التركيب والإصلاح. جهة الصنع غير مسؤولة عن الأعطال المترتبة على إجراءات يقوم بها شخص غير معتمد.
- يجب التأكد من ربط خرطوم إمداد الماء وخرطوم التصريف وعدم تلفهما. وإلا، قد يحدث تسرب للمياه.
- بينما لاتزال هناك مياه داخل الجهاز، لا تفتح باب التحميل ولا تقم بإزالة الفلتر. وإلا، فس يحدث خطر انسكاب الماء الساخن أو الإصابة منه.
- لا تفتح باب التحميل المقفلة عنوة مطلقاً. يمكن فتح الباب بعد بضعة دقائق من انتهاء دورة الغسيل. في حالة فتح باب التحميل عنوة، فقد تتلف ميكانيكية القفل والباب.
- استخدم المنظفات والمُنعَمتات والمواد الإضافية المناسبة للغسالات الأتوماتيكية فقط.
- اتبع التعليمات على ملصق الأقمشة وعبوة المنظف.

1.2 سلامة الأطفال

- يمكن استخدام هذا المنتج من طرف الأطفال الذين هم بعمر 8 سنوات فأكثر والأفراد ذوي الإعاقة البدنية، أو الحسية، أو الذهنية أو الذين ليس لديهم الخبرة والمعرفة الكافية طالما أنهم خاضعين للرقابة أو مدربين بشأن الاستخدام الآمن لهذا المنتج ومخاطره. يجب على الأطفال عدم العبث بهذا الجهاز. يجب ألا يقوم الأطفال بأعمال الصيانة والتنظيف إلا إذا كان يشرف عليهم شخص ما.
- قد تكون مواد التعبئة خطيرة على الأطفال. ضع مواد التغليف في مكان آمن بعيداً عن متناول الأطفال.
- الأجهزة الكهربائية خطيرة على الأطفال. لذا، ابق الأطفال بعيداً عن الغسالة أثناء تشغيلها. ولا تسمح لهم بالعبث في الغسالة. استخدم قفل الأطفال لمنع الأطفال من العبث بالغسالة.
- لا تنسى إغلاق باب التحميل عند ترك مكان وجود الغسالة.

beko

الغسالة دليل المستخدم



WUE 9622 XCS

AR





تم تصنيع هذا المنتج باستخدام أحدث التقنيات باستخدام طرق صديقة للبيئة.
